



Access42

RAPPORT D'AUDIT D'ACCESSIBILITE CNAP.LU

02/07/2024

Table des matières

Introduction	3
Échantillon	3
Environnement de test (base de référence)	3
Environnement de test – ordinateur	4
Environnement de test – mobile	4
Accessibilité des pages auditées	4
Moyenne par pages	4
Impacts utilisateurs	5
Exemptions	5
Contenus dérogés	5
Note sur le relevé des non-conformités	5
Avis	5
Annexe technique	6
Images	6
Scripts	6
Éléments obligatoires	7
Structuration de l'information	8
Présentation de l'information	9

Introduction

Ce rapport accompagne le relevé d'audit effectué sur le site « Caisse Nationale d'Assurance Pension - Luxembourg ».

La méthodologie d'audit employée repose sur le référentiel RAWeb 1, consultable à l'adresse suivante : <https://accessibilite.public.lu/fr/raweb1/index.html>

L'audit a été réalisé au moyen de l'utilisation de navigateurs web et d'outils spécialisés. Des tests de restitution ont également été effectués conformément à la base de référence définie par le RAWeb 1.

Échantillon

L'audit a porté sur un échantillon de 15 pages :

Échantillon de l'audit

N° page	Titre de la page	URL
P01	Accueil	https://cnap.public.lu/fr.html
P02	Contact	https://cnap.public.lu/fr/support/contact.html
P03	Mentions légales	https://cnap.public.lu/fr/support/aspects-legaux.html
P04	Accessibilité	https://cnap.public.lu/fr/support/accessibilite.html
P05	Plan du site	https://cnap.public.lu/fr/support/plan.html
P06	Résultats de recherche	https://cnap.public.lu/fr/support/recherche.html?q=III&oQ=FAQ+%3A+https%3A%2F%2Fcnap.public.lu%2Ffr%2Fsupport%2Ffaq.html
P07	Certificats	https://cnap.public.lu/fr/documentation/certificats.html
P08	Formulaires de demande	https://cnap.public.lu/fr/documentation/formulaires.html
P09	Calendrier des paiements	https://cnap.public.lu/fr/pensions/calendrier-paiements.html
P10	Publications	https://cnap.public.lu/fr/publications.html
P11	Généralités	https://cnap.public.lu/fr/pensions/generalites.html
P12	Carrière d'assurance	https://cnap.public.lu/fr/carriere-assurance.html
P13	Organisation	https://cnap.public.lu/fr/cnap/organisation.html
P14	Formulaire de contact pour pensionné	https://cnap.public.lu/fr/support/contact/pensionne.html
P15	Demande de certificat de pension	https://cnap.public.lu/fr/documentation/certificats/demacertifpens.html

Environnement de test (base de référence)

Quelques critères RAWeb, notamment ceux de la thématique JavaScript, incluent des tests de restitution à effectuer sur des technologies d'assistance associées à des navigateurs et des systèmes d'exploitation. Pour qu'un dispositif HTML / WAI-ARIA ou son alternative soit considéré comme compatible avec l'accessibilité, il faut qu'il soit pleinement fonctionnel, en termes de restitution et de fonctionnalités sur certaines combinaisons. Vous trouverez une explication détaillée de cet [environnement de tests dans le document du RAWeb 1](#).

Nous détaillons ci-dessous la base de référence utilisée pour réaliser les tests de restitution des composants du site.

Environnement de test – ordinateur

Environnement de test (environnement de bureau)

Technologie d'assistance	Navigateur
NVDA (dernière version)	Firefox ou Chrome ou Edge
VoiceOver (macOS Sonoma version 14.4)	Safari 17.4

Environnement de test – mobile

Environnement de test (environnement mobile)

Système d'exploitation	Technologie d'assistance	Navigateur
Android natif	TalkBack (dernière version)	Chrome
iPhone	VoiceOver (dernière version)	Safari

Accessibilité des pages auditées

Le site présente un niveau général d'accessibilité bon.

Le niveau de conformité relevé atteint 88,71% de conformité au RAWeb sur l'ensemble des pages auditées.

Le site est partiellement conforme.

Note sur le calcul de conformité

La conformité globale (Tableau « Conformité RAWeb 1 ») est calculée de la manière suivante : **C / (C+NC)**. C'est le nombre de critères conformes et NC le nombre de critères non conformes.

C'est ce nombre qui constitue la référence légale. Il représente le taux de conformité de l'échantillon.

Il est normal que le taux de conformité global diffère sensiblement du taux de conformité par page. En effet, un critère NC (non conforme) sur une page rend le critère non conforme sur l'ensemble de l'échantillon.

Pour qu'un site soit conforme (100 % des critères applicables sont conformes), il est nécessaire que le taux de conformité par page équivaille à 100 %.

Moyenne par pages

N° page	Titre de la page	%C
P01	Accueil	93,75%
P02	Contact	96,15%
P03	Mentions légales	100,00%
P04	Accessibilité	100,00%
P05	Plan du site	96,43%
P06	Résultats de recherche	93,94%
P07	Certificats	100,00%
P08	Formulaires de demande	100,00%
P09	Calendrier des paiements	100,00%
P10	Publications	100,00%
P11	Généralités	96,55%
P12	Carrière d'assurance	96,43%

N° page	Titre de la page	%C
P13	Organisation	100,00%
P14	Formulaire de contact pour pensionné	100,00%
P15	Demande de certificat de pension	100,00%

Impacts utilisateurs

Les principales personnes impactées sont les personnes aveugles et celles qui naviguent au clavier. Les problèmes liés aux scripts et aux documents PDF non accessibles rendent parfois difficile l'utilisation du site par ces utilisateurs.

Exemptions

Sont listés ci-dessous les [contenus exemptés](#) de l'obligation d'accessibilité. Ils n'entrent pas dans le calcul de la conformité et ne sont pas audités.

- Les documents en téléchargement fournis par des administrations tierces ;
- Les documents bureautiques (pdf) disponibles sur le site et publiés avant le 23 septembre 2018.

Contenus dérogés

Lorsque l'organisme ne peut pas rendre un contenu ou une fonctionnalité accessible, le RAWeb prévoit sous certaines conditions la possibilité d'invoquer une [dérogation pour charge disproportionnée](#). Cette dernière doit être dûment justifiée et compensée dans la mesure du possible avec la production d'une alternative accessible aux personnes handicapées.

Les contenus suivants n'entrent pas dans le calcul de la conformité ni dans le périmètre des éléments à rendre accessibles, ils sont dérogés :

- Les documents bureautiques PDF publiés après le 23 septembre 2018.

Droit à la compensation

Les dérogations émises notamment pour charge disproportionnée demandent en contrepartie la mise en place d'un moyen de compensation pour les utilisateurs. Pour les documents bureautiques par exemple, vous devez fournir un moyen à l'utilisateur de demander une version accessible d'un document s'il en a besoin. Cela peut être un mail ou un formulaire de contact.

Note sur le relevé des non-conformités

Ne sont cités dans ce rapport que quelques exemples issus du relevé des non-conformités.

De plus, toutes les occurrences d'une non-conformité ne sont pas listées dans le relevé. Par exemple : [donner un exemple issu du relevé], le relevé mentionne quelques occurrences, mais ne les cite pas tous.

Avis

Les non-conformités les plus bloquantes pour les utilisateurs concernent :

- Les scripts (fenêtres modales) ;

Ce sont donc ces points qui devront nécessiter une attention toute particulière et qui demanderont le plus d'efforts.

Annexe technique

Images

Recommandation

Donner à chaque [image porteuse d'information](#) une [alternative textuelle](#) pertinente et une [description détaillée](#) si nécessaire. Lier les [légendes](#) à leurs images. Remplacer les [images textes](#) par du [texte stylé](#) lorsque c'est possible.

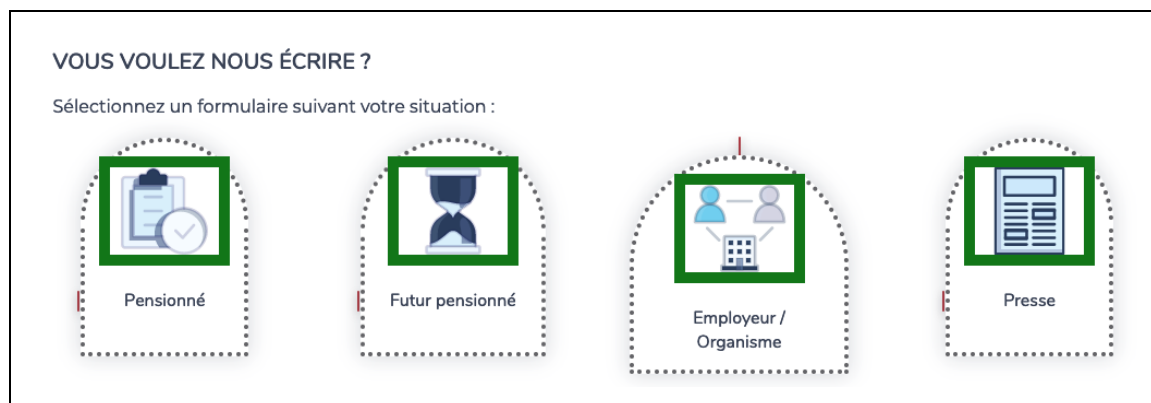
Images de décoration

Le site contient des images de décoration qui ne sont pas correctement identifiées, soit parce qu'elles ont une alternative renseignée, soit parce qu'il manque les attributs nécessaires pour qu'elles soient ignorées par les technologies d'assistance.

Ces images n'apportent aucune information et peuvent causer des problèmes de compréhension pour les aveugles et les grands malvoyants qui vont écouter les contenus avec un lecteur d'écran.

- Dans le cas d'une image insérée avec la balise `img`, mettre un `alt=""`.
- Dans le cas d'une image insérée avec la balise `svg`, mettre une propriété ARIA `aria-hidden="true"`.

Constats sur le site



Sur la page de contact, dans la section « Vous voulez nous écrire ? », on trouve une liste de liens vers des formulaires. Les images contenues dans ces liens sont décoratives mais elles ne sont pas ignorées par les technologies d'assistance.

Scripts

Recommandation :

Donner si nécessaire à chaque [script](#) une [alternative](#) pertinente. Rendre possible [le contrôle de chaque code script au moins par le clavier et la souris](#) et s'assurer de leur [compatibilité avec les technologies d'assistance](#). Identifier les [messages de statut](#) lorsque c'est nécessaire.

Fenêtres modales

Constats sur le site



Sur la version mobile de la page « Généralités », on trouve « Sommaire » qui est implémenté dans une fenêtre modale. Cependant, cette fenêtre modale n'implémente pas les principes du motif de conception ARIA Dialog.

Éléments obligatoires

Recommandation

Vérifier que chaque page web a un code valide selon le [type de document](#), un [titre](#) pertinent et une indication de [langue par défaut](#). Vérifier que les balises ne sont pas utilisées [uniquement à des fins de présentation](#), que les changements de langues et de direction de sens de lecture sont indiqués.

Balises utilisées à des fins de présentation

Les éléments de structure HTML ont chacun une sémantique particulière (paragraphe, titre, image, lien, etc.). **Si les éléments sont mal employés** (détournés de leur utilité première), cela peut poser des **problèmes aux utilisateurs qui naviguent à l'aide d'une technologie d'assistance (lecteur d'écran, plug-in...)**. En effet, les technologies d'assistance disposent de raccourcis permettant de naviguer rapidement entre certains types d'éléments (paragraphe, titres, listes, etc.). Si ces éléments sont mal employés, les utilisateurs ne peuvent pas utiliser ces fonctionnalités de repère et de navigation dans le contenu.

Constats sur le site

<p>HN ENVOI DES CERTIFICATS D'IMPÔTS 2023</p> <p><p> Précisions quant à la période d'envoi des certificats d'impôts pour l'année fiscale 2023</p>
<p>HN LA PENSION D'INVALIDITÉ</p> <p><p></p>
<p>HN LA PENSION DE VIEILLESSE</p> <p><p></p>
<p>HN LA PENSION DE SURVIE</p> <p><p></p>

Sur la page « Résultats de recherche », On trouve des paragraphes <p> vides servant à créer des espacements.

Structuration de l'information

Recommandation

Utiliser des [titres](#), des [listes](#), des abréviations et des citations pour structurer l'information. S'assurer que la structure du document est cohérente.

Titres

Le titrage des contenus est une étape importante dans la structuration des contenus. Cela répond à deux besoins :

- identifier rapidement un contenu recherché ;
- naviguer rapidement dans le contenu en se déplaçant de titre en titre.

Un titrage correct fournit à l'utilisateur d'un lecteur d'écran un plan du document et lui permet de naviguer de titre en titre pour se déplacer plus rapidement dans le contenu de la page.

Pour valider la structure de votre page, vous pouvez utiliser l'extension [Firefox HeadingsMap](#) ou [Chrome HeadingsMap](#). Lorsque l'extension est active, sélectionnez l'onglet « Headings » et vérifiez la cohérence et l'imbrication des titres.

Constats sur le site



Dans la page "Carrière d'assurance", il manque des titres pour "Carrière d'assurance et périodes au Luxembourg" et "La carrière d'assurance à l'étranger". Ajouter ces titres permettrait à une personne utilisant un lecteur d'écran d'accéder plus facilement à ces éléments et de mieux comprendre la structure de la page.

Listes

La structuration en listes permet aux utilisateurs de lecteurs d'écran de **consulter plus rapidement le contenu**, grâce à des raccourcis spécifiques, et d'accéder directement à une liste ou de la passer sans avoir à en parcourir tous les items.

Constats sur le site



Sur l'ensemble de pages, la suite de liens d'accès rapide n'est pas structurée dans une liste.

Présentation de l'information

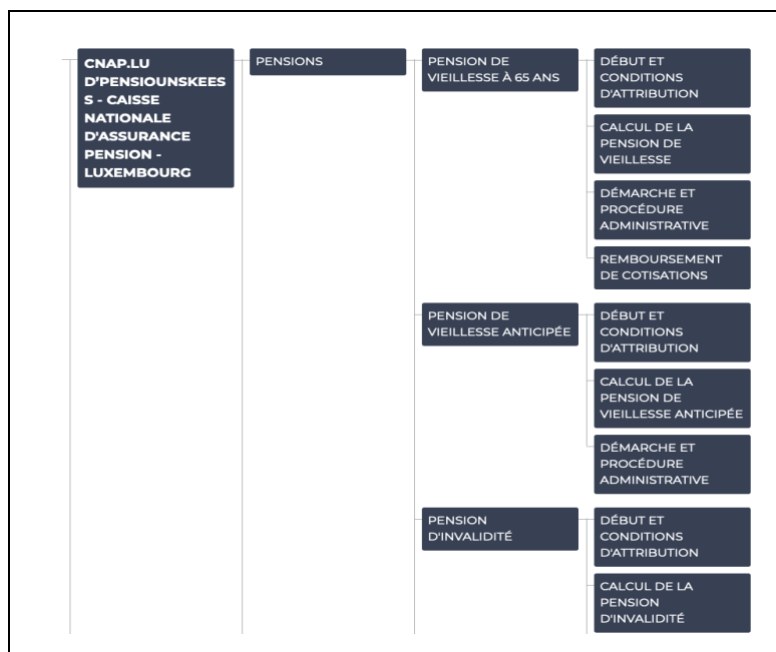
Recommandation

Utiliser des [feuilles de styles](#) pour contrôler la [présentation de l'information](#). Vérifier l'effet de l'agrandissement des [tailles des caractères](#) sur la lisibilité. S'assurer que les liens sont correctement identifiables, que la [prise de focus](#) est signalée, que l'interlignage est suffisant et donner la possibilité à l'utilisateur de contrôler la justification des textes. S'assurer que les textes cachés sont [correctement restitués](#) et que l'information n'est pas donnée uniquement par la forme ou la position d'un élément. S'assurer que les contenus sont lisibles et utilisables dans une fenêtre de largeur réduite. Veiller à ce que l'application de paramètres typographiques n'entraîne pas la perte de contenu ou de fonctionnalité. S'assurer que les contenus qui apparaissent au survol et à la prise de focus puissent être contrôlés par l'utilisateur.

Visibilité de la prise de focus

Les personnes avec un **handicap moteur qui naviguent au clavier** peuvent rencontrer des difficultés considérables à utiliser du contenu **si elles ne sont pas en mesure de repérer l'indication visuelle du focus** et ses déplacements.

Constats sur le site



Sur la page « Plan du site », la prise de focus n'est pas visible sur les liens du plan.