



**Access42**

# RAPPORT D'AUDIT D'ACCESSIBILITÉ ADEM.PUBLIC.LU

22/11/2024

# Table des matières

<b>RAPPORT D'AUDIT D'ACCESSIBILITÉ .....</b>	<b>3</b>
<b>Introduction.....</b>	<b>3</b>
<b>Échantillon .....</b>	<b>3</b>
<b>Environnement de test (base de référence) .....</b>	<b>4</b>
Environnement de test – ordinateur.....	4
Environnement de test – mobile.....	4
<b>Accessibilité des pages auditées .....</b>	<b>4</b>
Moyenne par pages.....	5
Moyenne par thématiques .....	5
Impacts utilisateurs .....	6
Exemptions.....	6
Contenus dérogés.....	6
Note sur le relevé des non-conformités .....	7
<b>Avis.....</b>	<b>7</b>
<b>Annexe technique .....</b>	<b>8</b>
Images .....	8
Cadres .....	10
Couleurs.....	11
Liens.....	13
Scripts .....	14
Éléments obligatoires.....	16
Structuration de l'information.....	17
Présentation de l'information.....	19
Formulaires .....	21
Navigation .....	23
Consultation .....	24
Documentation et fonctionnalités d'accessibilité.....	25

# Rapport d'audit d'accessibilité

## Introduction

Ce rapport accompagne le relevé d'audit effectué sur le site « adem.public.lu ».

La méthodologie d'audit employée repose sur le référentiel RAWeb 1, consultable à l'adresse suivante : <https://accessibilite.public.lu/fr/raweb1/index.html>

L'audit a été réalisé au moyen de l'utilisation de navigateurs web et d'outils spécialisés. Des tests de restitution ont également été effectués conformément à la base de référence définie par le RAWeb 1.

## Échantillon

L'audit a porté sur un échantillon de 16 pages :

### *Échantillon de l'audit*

N° page	Titre de la page	URL
P01	Accueil	<a href="https://adem.public.lu/fr.html">https://adem.public.lu/fr.html</a>
P02	Mentions légales	<a href="https://adem.public.lu/fr/support/aspects-legaux.html">https://adem.public.lu/fr/support/aspects-legaux.html</a>
P03	Contact	<a href="https://adem.public.lu/fr/support/contact.html">https://adem.public.lu/fr/support/contact.html</a>
P04	Accessibilité	<a href="https://adem.public.lu/fr/support/accessibilite.html">https://adem.public.lu/fr/support/accessibilite.html</a>
P05	Plan du site	<a href="https://adem.public.lu/fr/support/plan.html">https://adem.public.lu/fr/support/plan.html</a>
P06	Résultats de recherche	<a href="https://adem.public.lu/fr/support/recherche.html?q=">https://adem.public.lu/fr/support/recherche.html?q=</a>
P07	Détail d'un résultat de recherche	<a href="https://adem.public.lu/fr/actualites/jeunes/2024/11/app-adulte-inscription.html">https://adem.public.lu/fr/actualites/jeunes/2024/11/app-adulte-inscription.html</a>
P08	Demandeur d'emploi	<a href="https://adem.public.lu/fr/demandeurs-demploi.html">https://adem.public.lu/fr/demandeurs-demploi.html</a>
P09	Pourquoi s'inscrire?	<a href="https://adem.public.lu/fr/demandeurs-demploi/sinscrire-a-ladem/pourquoi-sinscrire.html">https://adem.public.lu/fr/demandeurs-demploi/sinscrire-a-ladem/pourquoi-sinscrire.html</a>
P10	Orientation professionnelle	<a href="https://adem.public.lu/fr/orientation-professionnelle.html">https://adem.public.lu/fr/orientation-professionnelle.html</a>
P11	Une main-d'œuvre qualifiée	<a href="https://adem.public.lu/fr/marche-emploi-luxembourg/panorama-marche-emploi/main-oeuvre-qualifiee.html">https://adem.public.lu/fr/marche-emploi-luxembourg/panorama-marche-emploi/main-oeuvre-qualifiee.html</a>
P12	Déclarer un poste vacant	<a href="https://adem.public.lu/fr/employeurs/declarer-poste-vacant.html">https://adem.public.lu/fr/employeurs/declarer-poste-vacant.html</a>
P13	Aide au réemploi	<a href="https://adem.public.lu/fr/formulaires/demandeurs-emploi/Aides-au-reemploi.html">https://adem.public.lu/fr/formulaires/demandeurs-emploi/Aides-au-reemploi.html</a>
P14	Publications	<a href="https://adem.public.lu/fr/publications.html">https://adem.public.lu/fr/publications.html</a>

P15	Foire aux questions	<a href="https://adem.public.lu/fr/orientation-professionnelle/faq-op.html">https://adem.public.lu/fr/orientation-professionnelle/faq-op.html</a>
P16	Acquérir le statut de salarié handicapé	<a href="https://adem.public.lu/fr/demandeurs-demploi/handicap/acquerir-statut.html">https://adem.public.lu/fr/demandeurs-demploi/handicap/acquerir-statut.html</a>

## Environnement de test (base de référence)

Quelques critères RAWeb, notamment ceux de la thématique JavaScript, incluent des tests de restitution à effectuer sur des technologies d'assistance associées à des navigateurs et des systèmes d'exploitation. Pour qu'un dispositif HTML / WAI-ARIA ou son alternative soit considéré comme compatible avec l'accessibilité, il faut qu'il soit pleinement fonctionnel, en termes de restitution et de fonctionnalités sur certaines combinaisons. Vous trouverez une explication détaillée de cet [environnement de tests dans le document du RAWeb 1](#).

Nous détaillons ci-dessous la base de référence utilisée pour réaliser les tests de restitution des composants du site.

### Environnement de test – ordinateur

#### *Environnement de test (environnement de bureau)*

Technologie d'assistance	Navigateur
NVDA (dernière version)	Firefox ou Chrome ou Edge
JAWS 2023	Firefox ou Chrome ou Edge
VoiceOver (macOS Sonoma version 14.4)	Safari 17.4

### Environnement de test – mobile

#### *Environnement de test (environnement mobile)*

Système d'exploitation	Technologie d'assistance	Navigateur
Android natif	TalkBack (dernière version)	Chrome
iPhone	VoiceOver (dernière version)	Safari

## Accessibilité des pages auditées

Le site présente un bon niveau général d'accessibilité.

Le niveau de conformité relevé atteint 64,29% de conformité au RAWeb sur l'ensemble des pages auditées.

**Le site est partiellement conforme.**

## Note sur le calcul de conformité

La conformité globale (Tableau « Conformité RAWeb 1 ») est calculée de la manière suivante :  $C / (C+NC)$ . C'est le nombre de critères conformes et NC le nombre de critères non conformes.

C'est ce nombre qui constitue la référence légale. Il représente le taux de conformité de l'échantillon.

Il est normal que le taux de conformité global diffère sensiblement du taux de conformité par page. En effet, un critère NC (non conforme) sur une page rend le critère non conforme sur l'ensemble de l'échantillon.

Pour qu'un site soit conforme (100 % des critères applicables sont conformes), il est nécessaire que le taux de conformité par page équivaille à 100 %.

### Moyenne par pages

N° page	Titre de la page	%C
P01	Accueil	78,85%
P02	Mentions légales	81,25%
P03	Contact	74%
P04	Accessibilité	77,78%
P05	Plan du site	80%
P06	Résultats de recherche	76,6%
P07	Détail d'un résultat de recherche	77,08%
P08	Demandeur d'emploi	76,09
P09	Pourquoi s'inscrire?	76,47%
P10	Orientation professionnelle	74,51%
P11	Une main-d'œuvre qualifiée	82%
P12	Déclarer un poste vacant	78,26%
P13	Aide au réemploi	78,26%
P14	Publications	78,72%
P15	Foire aux questions	78,72%
P16	Acquérir le statut de salarié handicapé	75%

### Moyenne par thématiques

Thématiques	C	NC
Images	25%	75%
Cadres	0%	100%
Couleurs	33,33%	66,67%
Multimédia	100%	0%

Tableaux	100%	0%
Liens	0%	100%
Script	50%	50%
Éléments obligatoires	77,78%	22,22%
Structuration	0%	100%
Présentation	69,23%	30,77%
Formulaires	62,5%	37,5%
Navigation	77,78%	22,22%
Consultation	75%	25%
Documentation	50%	50%
Assistance	100%	0%

## Impacts utilisateurs

Les principales personnes impactées sont les personnes aveugles et celles qui naviguent au clavier. Les problèmes liés aux scripts, aux liens et aux documents PDF sans information équivalente dans la page rendent parfois difficile l'utilisation du site par ces utilisateurs.

## Exemptions

Sont listés ci-dessous les [contenus exemptés](#) de l'obligation d'accessibilité. Ils n'entrent pas dans le calcul de la conformité et ne sont pas audités.

- Gestionnaire de cookies Orejime (service tiers) ;
- Lecteur vidéo YouTube (service tiers) ;
- Documents PDF fournis par des administrations tierces ;
- Les documents bureautiques publiés avant le 23 septembre 2018 ;
- Toutes les vidéos publiées avant le 23 septembre 2020 sur le site ;
- Les modules de cartes interactives sont exemptés dans la mesure ou une alternative est présente dans la page pour récupérer l'information fournie par la carte (présence de l'adresse en toutes lettres par exemple). L'ADEM s'efforce de les garder identifiables et de vérifier qu'elles ne constituent pas un piège au clavier ;
- Le contenu éditorial considéré comme archivé (sans modification après le 23 septembre 2019).

## Contenus dérogés

Lorsque l'organisme ne peut pas rendre un contenu ou une fonctionnalité accessible, le RAWeb prévoit sous certaines conditions la possibilité d'invoquer une [dérogation pour charge disproportionnée](#). Cette dernière doit être dûment justifiée et compensée dans la mesure du possible avec la production d'une alternative accessible aux personnes handicapées.

Les contenus suivants n'entrent pas dans le calcul de la conformité ni dans le périmètre des éléments à rendre accessibles, ils sont dérogés :

- Certaines vidéos publiées après le 23 septembre 2020 n'ont pas de transcription textuelle adaptée ni de sous-titres. ADEM s'efforce de fournir les messages transmis dans la vidéo dans les textes environnants ;
- Les documents bureautiques disponibles sur le site ne sont pas tous conformes à la norme EN 301 549 V3.2.1 : le volume des documents à traiter pour atteindre la conformité est important et demande des moyens trop conséquents. L'ADEM s'engage à fournir sur demande une version accessible des contenus au cas par cas.
- Les contenus éditoriaux, notamment les plus anciens (rédigés avant le 01/01/2024) peuvent présenter des non-conformités :
  - Des listes et des intertitres mal formatés ;
  - Des attributs *title* de liens et des alternatives d'images non pertinentes ;
  - Des changements de langues non signalés programmatically ;
  - La présence de paragraphes vides pour améliorer la lisibilité.
  - Des tableaux incorrectement structurés
  - Le volume des pages à vérifier et des contenus à reprendre représente une charge de travail disproportionnée. Pour ces contenus, il a été vérifié que, bien que présentant des faiblesses de structuration, les non-conformités les impactant ne bloquent pas l'accès à l'information. Si un contenu s'avérait malgré tout non accessible, l'ADEM s'engage à fournir sur demande une version accessible de ce dernier.

## Droit à la compensation

Les dérogations émises notamment pour charge disproportionnée demandent en contrepartie la mise en place d'un moyen de compensation pour les utilisateurs. Pour les documents bureautiques par exemple, vous devez fournir un moyen à l'utilisateur de demander une version accessible d'un document s'il en a besoin. Cela peut être un mail ou un formulaire de contact.

## Note sur le relevé des non-conformités

Ne sont cités dans ce rapport que quelques exemples issus du relevé des non-conformités.

De plus, toutes les occurrences d'une non-conformité ne sont pas listées dans le relevé. Par exemple : [donner un exemple issu du relevé], le relevé mentionne quelques occurrences, mais ne les cite pas tous.

## Avis

Les non-conformités les plus bloquantes pour les utilisateurs concernent :

- Les pertes d'information liées aux contenus dépourvus d'alternatives (documents PDF) ;
- Les liens sans intitulés ;
- Les contenus non contrôlables au clavier comme le menu de navigation.

Les problématiques de structure des pages et des contenus peuvent complexifier la consultation des pages.

Ce sont donc ces points qui devront nécessiter une attention toute particulière et qui demanderont le plus d'efforts.

## Annexe technique

### Images

#### Recommandation

Donner à chaque [image porteuse d'information](#) une [alternative textuelle](#) pertinente et une [description détaillée](#) si nécessaire. Lier les [légendes](#) à leurs images. Remplacer les [images textes](#) par du [texte stylé](#) lorsque c'est possible.

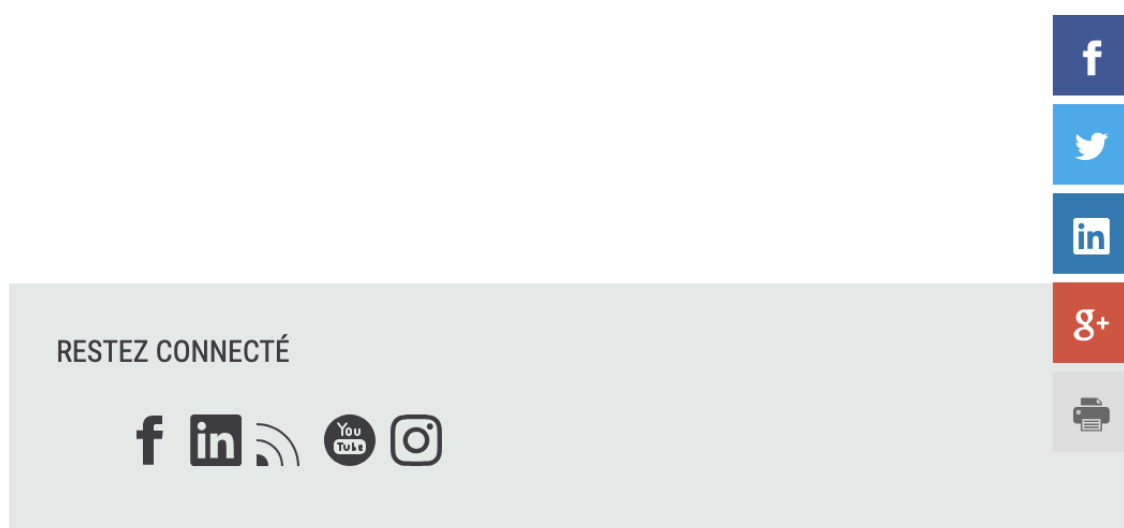
#### Images de décoration

Le site contient des images de décoration qui ne sont pas correctement identifiées, soit parce qu'elles ont une alternative renseignée, soit parce qu'il manque les attributs nécessaires pour qu'elles soient ignorées par les technologies d'assistance.

Ces images n'apportent aucune information et peuvent causer des problèmes de compréhension pour les aveugles et les grands malvoyants qui vont écouter les contenus avec un lecteur d'écran.

- Dans le cas d'une image insérée avec la balise *img*, mettre un *alt=""*.
- Dans le cas d'une image insérée avec la balise *svg*, mettre une propriété ARIA *aria-hidden="true"*.

#### Constats sur le site



On trouve dans le pied des pages et dans la liste de liens de partage sur les réseaux sociaux des icônes au format *svg* qui n'apportent pas d'information et qui ne sont pas masquées aux technologies d'assistance.



## Images porteuses d'information

Il est nécessaire de donner une alternative pertinente dans le cas où la suppression de l'image entraînerait un problème de compréhension des contenus.

*Constats sur le site*

# INFORMATION

Chers clients,  
Votre agence de l'ADEM sera  
exceptionnellement fermée le  
**20 novembre 2024**, à partir de **13h**,  
en raison d'un événement interne.

Nous vous prions de nous excuser pour ce  
désagrément.

Nos conseillers téléphoniques restent  
joignables par téléphone au  
**247-88888**.



On trouve dans la page [Information](#) une image porteuse d'information dont l'alternative n'est pas pertinente ("20.11 Info v3").

## Images textes

Lorsque des images textes peuvent être reproduites en HTML et CSS, vous ne devez pas utiliser d'images.

Les textes doivent être réalisés en HTML et CSS afin de permettre aux utilisateurs qui en ont besoin d'adapter leur lisibilité (agrandissement des caractères, modification des couleurs, des polices...).

Il est également possible de conserver les images textes et de fournir à l'utilisateur un mécanisme de remplacement qui lui permet, avec un bouton par exemple, de remplacer toutes les images textes en textes stylés.

# INFORMATION

Chers clients,  
Votre agence de l'ADEM sera  
exceptionnellement fermée le  
**20 novembre 2024**, à partir de **13h**,  
en raison d'un événement interne.

Nous vous prions de nous excuser pour ce  
désagrément.

Nos conseillers téléphoniques restent  
joignables par téléphone au  
**247-88888**.



Le contenu de la page [Information](#) est constitué de texte en image reproductible en HTML et CSS.

## Cadres

### Recommandation

Donner à chaque [cadre](#) un [titre](#) pertinent.

L'absence d'identification des cadres peut poser un problème de repérage dans la structure de la page ou de compréhension des contenus pour les personnes aveugles.

## Constats sur le site



On trouve dans les pages contenant des vidéos ([Pourquoi s'inscrire ?](#)), des cadres qui ne possèdent pas de titre.

## Couleurs

### Recommandation

Ne pas donner l'[information](#) uniquement par la couleur et utiliser des [contrastes](#) de couleurs suffisamment élevés pour les textes et les [composants d'interface](#).

### Contrastes des textes

Plusieurs couleurs présentent un rapport de contraste insuffisant, ce qui peut poser problème aux personnes déficientes visuelles qui ont des difficultés à percevoir les couleurs ou les contrastes.

#### *Rapports de contrastes définis par le RAWeb*

- Pour les textes qui ont une taille de police calculée inférieure à 24px sans effet de graisse ou une taille de police calculée inférieure à 18,5px avec effet de graisse, le rapport de contraste entre la couleur du texte (y compris le texte en image) et son arrière-plan doit être de **4.5:1**, au moins.
- Pour les textes qui ont une taille de police calculée supérieure ou égale à 24px sans effet de graisse ou une taille de police calculée supérieure ou égale à 18,5px avec effet de graisse, le rapport de contraste entre la couleur du texte (y compris le texte en image) et son arrière-plan doit être de **3:1**, au moins.

Vous pouvez foncer les couleurs pour obtenir le rapport de contraste exigé.

Si la charte graphique ne peut être modifiée, fournissez une méthode aux utilisateurs pour consulter le site avec des contrastes suffisants. Ceci peut être réalisé simplement avec une fonctionnalité JavaScript et une surcharge CSS des couleurs.

Vous pouvez voir un exemple de ce type de mécanisme sur le site [sncf.com](http://sncf.com). Dans les réglages d'accessibilité, vous trouverez une option qui permet d'afficher le site avec des contrastes renforcés et inversés.

*Constats sur le site*



On trouve dans la page [Demandeur d'emploi](#) un texte qui n'est pas suffisamment contrasté.

### Contraste des composants d'interface

Les composants d'interface, les illustrations porteuses d'information ou encore les mises en couleurs porteuses d'information doivent être suffisamment contrastés pour être perçus par les utilisateurs ayant des troubles de perception des couleurs. Par exemple, une icône porteuse d'information devra avoir un rapport de contraste avec la couleur de fond de 3. De même, pour un champ de saisie de formulaire, dont la zone active est matérialisée par sa bordure, alors la couleur de cette bordure devra avoir un rapport de contraste de 3 avec la couleur de fond de la page.

*Constats sur le site*



On trouve dans les pages qui contiennent un fil d'Ariane une icône lien qui n'est pas suffisamment contrastée.

## Liens

### Recommandation :

Donner des intitulés de lien explicites, grâce à des informations de contexte notamment, utiliser le titre de lien le moins possible. S'assurer que le nom visible est contenu dans le nom accessible.

### Pertinence des intitulés

Un lien possède généralement un intitulé et un contexte. L'intitulé est le texte présent dans la balise <a> (ou la valeur de l'attribut *alt* de l'image dans le cas d'un lien-image) et le contexte du lien est représenté par le titre qui précède, le titre du lien (l'infobulle) ou tout simplement le texte dans lequel il est inséré.

Pour être considéré comme pertinent, **l'intitulé d'un lien doit permettre de comprendre sa destination en prenant en compte son contexte.**

#### *Constats sur le site*



On trouve dans l'en-tête des pages un lien image dont le nom visible ("Portail emploi") n'est pas repris dans le nom accessible ("ADEM - Facilitons l'emploi - aller à l'accueil").

### Présence d'intitulés

Un lien doit toujours posséder un intitulé permettant à l'utilisateur de comprendre sa destination. **Les liens contenant uniquement des objets graphiques (images, icônes, etc.) posent souvent problème pour les personnes aveugles.**

Pour ces liens, la technique pour fournir un intitulé dépend des cas :

- Si ces liens-images sont construits avec des balises images (<img />), renseignez l'alternative de l'image (par exemple : <a href="https://twitter.com/example"></a>)

- Si ces liens-images sont construits avec des balises SVG (<svg>), alors ajoutez sur cette balise un `role="img"` pour indiquer aux lecteurs d'écran qu'il s'agit bien d'une image et un intitulé par `aria-label="Suivez-nous sur Twitter"`.

Constats sur le site



On trouve dans certaines pages (par exemple : page d'accueil, page [Demandeur d'emploi](#)) des liens images sans intitulé (l'alternative de l'image n'est pas renseignée).

Scripts

Recommandation :

Donner si nécessaire à chaque [script](#) une [alternative](#) pertinente. Rendre possible [le contrôle de chaque code script au moins par le clavier et la souris](#) et s'assurer de leur [compatibilité avec les technologies d'assistance](#). Identifier les [messages de statut](#) lorsque c'est nécessaire.

Utilisation des boutons et des liens

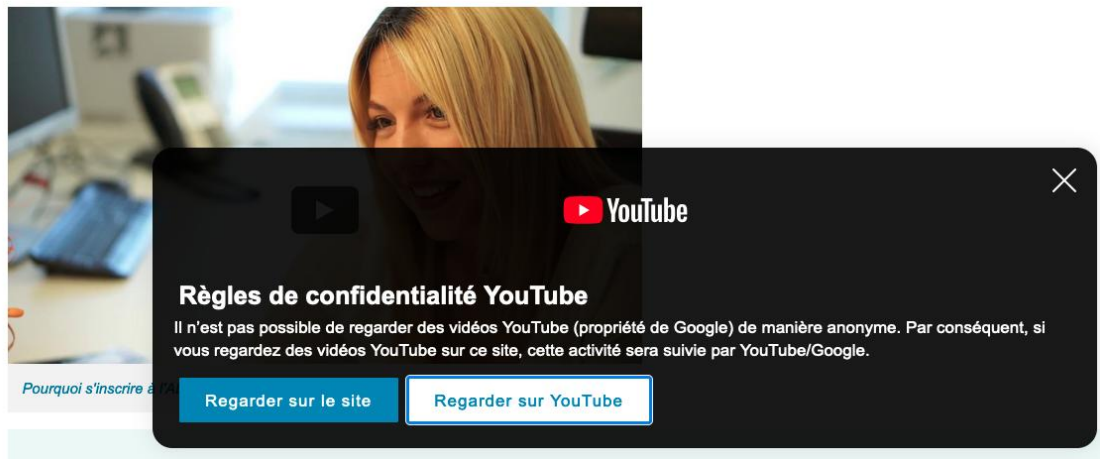
Pour les aveugles et les grands malvoyants qui utilisent un lecteur d'écran, ce manque de distinction claire entre les liens et les boutons peut poser de graves problèmes.

Ainsi, **un bouton implémenté sous la forme d'un lien qui déclenche une action de la page risque de perturber l'utilisateur** qui s'attendra au chargement d'une nouvelle page.

De manière générale, les liens devraient être réservés à l'affichage d'une nouvelle page ou la création de liens d'accès rapide dans le contenu. Dans tous les autres cas, l'emploi d'un bouton d'action est plus pertinent.

Enfin, chaque bouton doit avoir un nom accessible défini, soit par l'intermédiaire d'un texte (visible ou positionné hors écran) ou d'une propriété `title`, `aria-label` ou `aria-labelledby`.

## Constats sur le site



Dans la page [Demandeur d'emploi](#) on trouve des boutons utilisés à la place de liens et inversement.

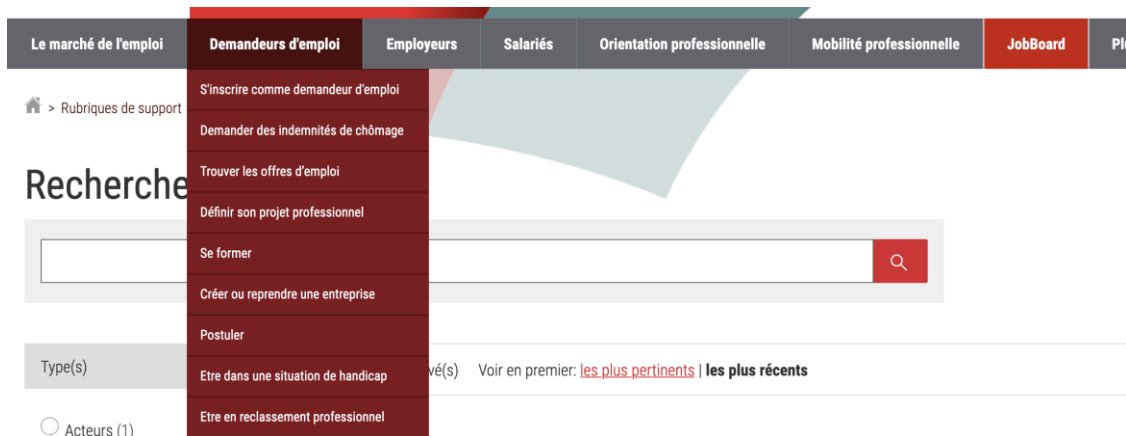
Dans la zone de recherche présente dans les pages on trouve un bouton dont l'intitulé n'est pas pertinent (le nom visible n'est pas repris dans le nom accessible).

## Gestion de la visibilité de zones

Le site possède des fonctionnalités d'affichage ou de masquage des zones de contenus. L'état affiché/masqué du contenu additionnel doit pouvoir être disponible pour les technologies d'assistance afin que les utilisateurs aveugles accèdent à cet état.

Pour ce type d'élément, l'implémentation du [motif ARIA Disclosure](#) est recommandée.

## Constats sur le site



Le menu des pages ne respecte pas l'implémentation du motif Aria Disclosure. Il n'est pas contrôlable par les utilisateurs qui naviguent au clavier ou avec un lecteur d'écran : il n'est pas possible d'afficher les éléments de sous-menu.

## Éléments obligatoires

### Recommandation

Vérifier que chaque page web a un code valide selon le [type de document](#), un [titre](#) pertinent et une indication de [langue par défaut](#). Vérifier que les balises ne sont pas utilisées [uniquement à des fins de présentation](#), que les changements de langues et de direction de sens de lecture sont indiqués.

### Indication de langue

**Les lecteurs d'écran utilisent les indications de langue pour vocaliser le contenu dans la langue définie.** La page doit contenir une définition de langue principale (généralement sur l'élément *html*).

Ensuite, les éléments de langue étrangère présents dans le contenu doivent être signalés. Si on trouve dans la page des termes absents du dictionnaire de la langue principale de la page, il faut les identifier afin que le lecteur d'écran les restitue dans la langue appropriée. En effet, une mauvaise prononciation pourrait mener à des incompréhensions pour les utilisateurs qui reposent uniquement sur des restitutions orales. Les noms propres sont exclus de cette obligation.

*Constats sur le site*

) Wëllkomm bei der ADEM! (5)

On trouve dans les résultats de recherche une rubrique pour laquelle le changement de langue n'est pas déclaré.

### Balises utilisées à des fins de présentation

Les éléments de structure HTML ont chacun une sémantique particulière (paragraphe, titre, image, lien, etc.). **Si les éléments sont mal employés** (détournés de leur utilité première), cela peut poser des **problèmes aux utilisateurs qui naviguent à l'aide d'une technologie d'assistance (lecteur d'écran, plug-in...)**. En effet, les technologies d'assistance disposent de raccourcis permettant de naviguer rapidement entre certains types d'éléments (paragraphe, titres, listes, etc.). Si ces éléments sont mal employés, les utilisateurs ne peuvent pas utiliser ces fonctionnalités de repère et de navigation dans le contenu.

*Constats sur le site*

Cette déclaration est basée sur le modèle de document défini dans la [décision d'exécution \(UE\) 2018/1523](#). Ce modèle est © Union Européenne, 1998-2020 et est sous licence [Creative Commons Attribution 4.0 International licence](#).

On trouve dans les pages (par exemple : [Accessibilité](#) ou encore les résultats de recherche) des paragraphes vides servant à créer des espacements ou des textes qui ne sont pas structurés dans des balises sémantiques.



## Structuration de l'information

### Recommandation

Utiliser des [titres](#), des [listes](#), des abréviations et des citations pour structurer l'information. S'assurer que la structure du document est cohérente.

### Titres

Le titrage des contenus est une étape importante dans la structuration des contenus. Cela répond à deux besoins :

- identifier rapidement un contenu recherché ;
- naviguer rapidement dans le contenu en se déplaçant de titre en titre.

Un titrage correct fournit à l'utilisateur d'un lecteur d'écran un plan du document et lui permet de naviguer de titre en titre pour se déplacer plus rapidement dans le contenu de la page.

Pour valider la structure de votre page, vous pouvez utiliser l'extension [Firefox HeadingsMap](#) ou [Chrome HeadingsMap](#). Lorsque l'extension est active, sélectionnez l'onglet « Headings » et vérifiez la cohérence et l'imbrication des titres.

### *Constats sur le site*

#### **e. Les primes d'apprentissage**

Quelles sont les conditions pour bénéficier de la prime d'apprentissage ?



On constate dans certaines pages qu'il manque des titres pour des textes qui structurent des contenus. Dans la page de [Foire aux questions](#), par exemple, les questions doivent être des titres.

### Listes

La structuration en listes permet aux utilisateurs de lecteurs d'écran de **consulter plus rapidement le contenu**, grâce à des raccourcis spécifiques, et d'accéder directement à une liste ou de la passer sans avoir à en parcourir tous les items.

## Constats sur le site

Consultez les  
dernières offres  
d'emploi

Inscrit à l'ADEM



Non-inscrit à  
l'ADEM



[Agences et plans d'accès](#)

[Formulaire de contact](#)

### Bon à savoir

Si vous n'arrivez pas à afficher le formulaire en ligne, vous pouvez également le télécharger au format PDF. Ensuite, vous pouvez le remplir et le sauvegarder.

Procédure pour télécharger, remplir et sauvegarder un document PDF interactif :

1. Télécharger le document sur votre disque dur personnel (en cliquant avec le bouton droit de la souris sur le lien)
2. Ouvrir le PDF à l'aide d'Acrobat Reader
3. Remplir les champs nécessaires
4. Sauvegarder votre document complété

Les formulaires relatifs à l'aide au réemploi sont téléchargeables ci-dessous

On constate dans certaines pages (accueil, [Contact](#), [Aide au réemploi](#), par exemple) que des suites de liens ne sont pas dans des listes ou que des contenus présentés sous forme de liste n'utilisent pas des balises de listes.

### Structure du document

L'utilisation correcte des balises HTML5 et des landmarks ARIA va permettre d'enrichir la restitution pour les utilisateurs aveugles qui ne perçoivent pas les mises en forme : la navigation principale ne sera plus perçue simplement comme une liste de liens, elle sera restituée à l'utilisateur comme un élément de navigation, par l'intermédiaire du lecteur d'écran qui annoncera « région » ou « repère ».

De plus, ces marqueurs sémantiques vont également constituer des éléments de navigation rapide dans la page. Grâce à un raccourci clavier, certains utilisateurs vont pouvoir naviguer plus rapidement entre les régions qui auront été ainsi identifiées.



Certains éléments de structure sont manquants dans les pages : autour de certaines zones de navigation (liens d'évitement, bouton du menu burger, pagination).

On trouve également une zone de navigation inappropriée dans la zone du pied de page.

## Présentation de l'information

### Recommandation

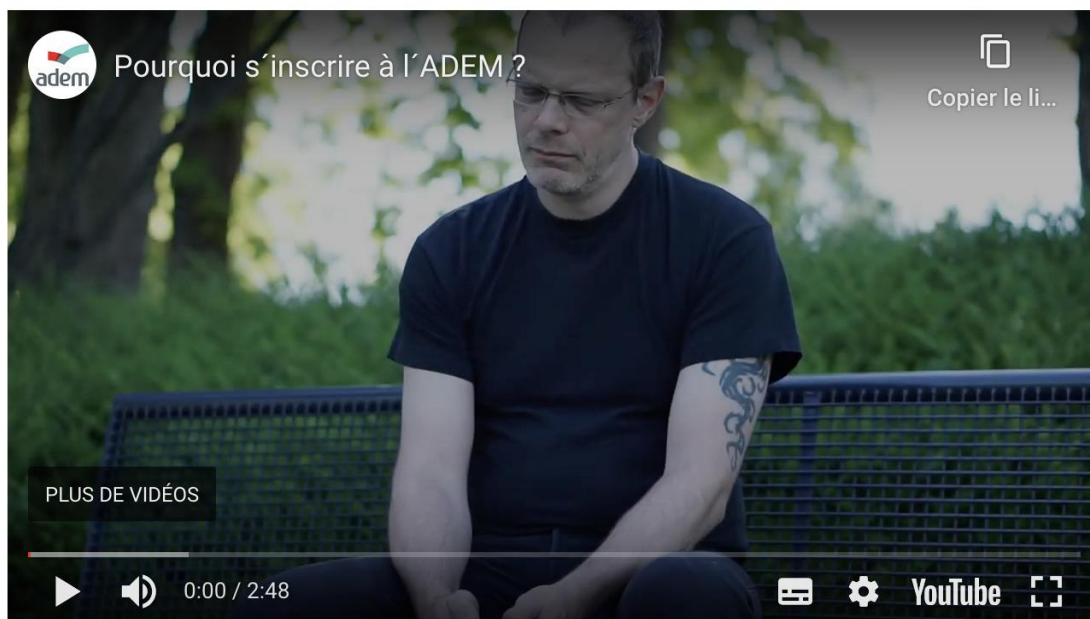
Utiliser des [feuilles de styles](#) pour contrôler la [présentation de l'information](#). Vérifier l'effet de l'agrandissement des [tailles des caractères](#) sur la lisibilité. S'assurer que les liens sont correctement identifiables, que la [prise de focus](#) est signalée, que l'interlignage est suffisant et donner la possibilité à l'utilisateur de contrôler la justification des textes. S'assurer que les textes cachés sont [correctement restitués](#) et que l'information n'est pas donnée uniquement par la forme ou la position d'un élément. S'assurer que les contenus sont lisibles et utilisables dans une fenêtre de largeur réduite. Veiller à ce que l'application de paramètres typographiques n'entraîne pas la perte de contenu ou de fonctionnalité. S'assurer que les contenus qui apparaissent au survol et à la prise de focus puissent être contrôlés par l'utilisateur.

### Utilisation de CSS exclusivement

Certains **utilisateurs qui présentent des troubles de la lecture (personnes dyslexiques par exemple), vont avoir besoin d'adapter la présentation des pages avec leurs propres mises en forme**. Cela est possible sans difficulté si le site web utilise exclusivement les feuilles de styles CSS pour réaliser les mises en forme. Cependant, l'utilisation d'attributs et balises HTML de mise en forme rend ces adaptations plus compliquées, sinon impossibles.

[Le RAWeb donne la liste des attributs et balises qu'il est interdit d'utiliser.](#)

## Constats sur le site



On trouve sur les cadres des vidéos de la page [Pourquoi s'inscrire?](#) des attributs qu'il est d'interdit d'utiliser.

### Contenu compréhensible sans les styles : ordre visible vs ordre réel

Un utilisateur aveugle n'a pas accès à la mise en forme qui parfois est porteuse d'informations importantes, notamment des relations entre les éléments.

## Constats sur le site



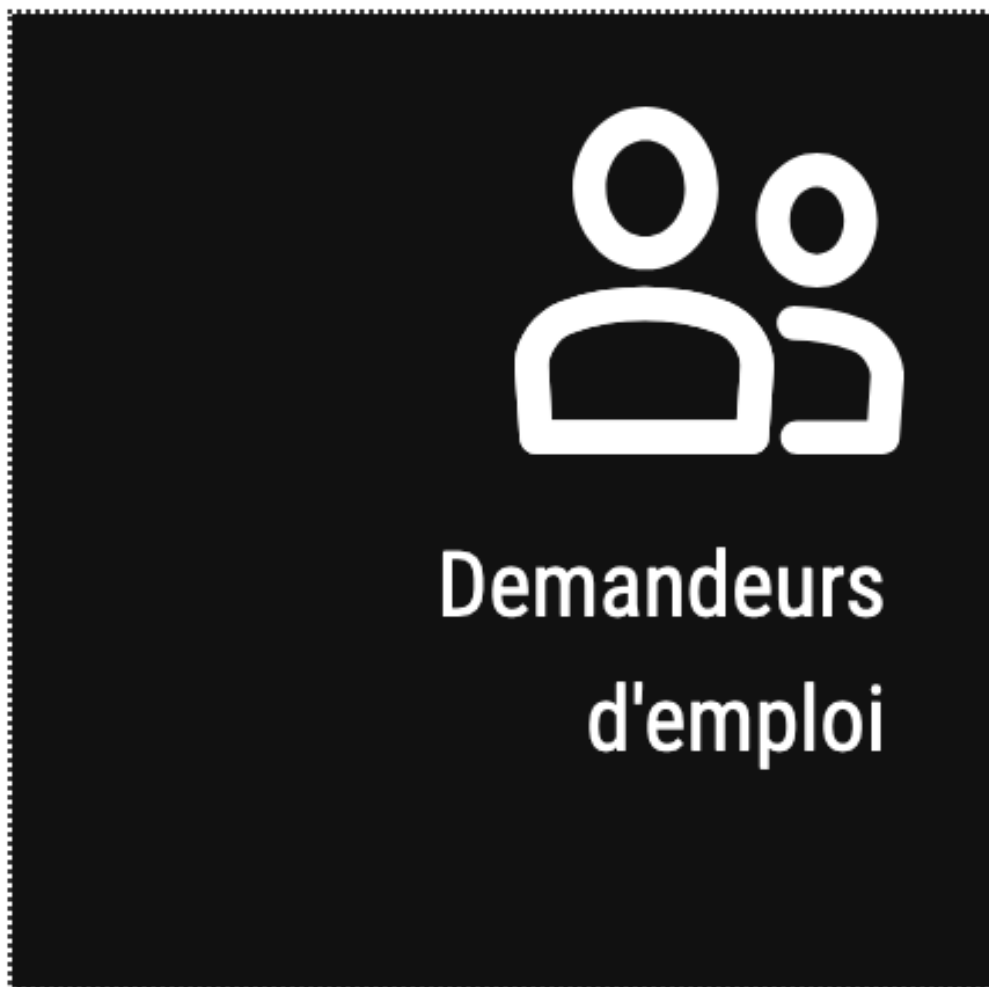
### Informations sur le traitement de vos données personnelles

Les informations collectées dans ce formulaire seront utilisées pour traiter votre inscription en tant que demandeur d'emploi et vous répondre. Les champs marqués d'un astérisque (\*) sont obligatoires. Les informations introduites dans les autres champs peuvent faciliter votre demande.

L'ordre de lecture dans la page [Contact](#) n'est pas cohérent : les informations sur le traitement des données personnelles sont placées après le bouton "Envoyer" dans le code source.

### Visibilité de la prise de focus

Les personnes avec un **handicap moteur qui naviguent au clavier** peuvent rencontrer des difficultés considérables à utiliser du contenu **si elles ne sont pas en mesure de repérer l'indication visuelle du focus** et ses déplacements.



Dans la [page d'accueil](#) du site, pour quelques liens, l'indication visuelle du focus est personnalisée et n'est pas suffisamment contrastée.

## Formulaires

### Recommandation :

Associer pour chaque formulaire chacun de ses [champs](#) à son [étiquette](#), grouper les champs dans des [blocs d'informations de même nature](#), regrouper [les items de même nature dans les listes de choix](#), donner à chaque [bouton](#) un intitulé explicite. Vérifier la présence d'aide à la saisie, s'assurer que le [contrôle de saisie](#) est accessible et que l'utilisateur peut contrôler les données à caractère financier, juridique ou personnel.

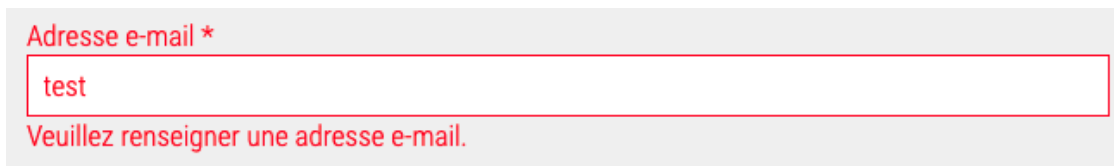
### Contrôle de saisie et aide à la saisie

Tous les champs obligatoires doivent être identifiés préalablement à toute validation de l'utilisateur.

Pour les champs qui attendent un format de saisie particulier pour être validés, ce format doit être spécifié à l'utilisateur par un passage de texte visible à proximité du champ. De plus, si l'utilisateur commet une erreur sur ce champ, alors le message d'erreur doit présenter un exemple réel de saisie.

Enfin, les messages d'erreur de saisie des champs de formulaire doivent être liés correctement aux champs en erreur.

#### *Constats sur le site*



Adresse e-mail \*

Veuillez renseigner une adresse e-mail.

Pour certains champs de saisie par exemple, dans la page [Orientation professionnelle](#), les formats de données attendues ne sont pas spécifiés.

Pour certains de ces champs, en cas d'erreur, aucun exemple de saisie réelle n'est proposé pour guider l'utilisateur.

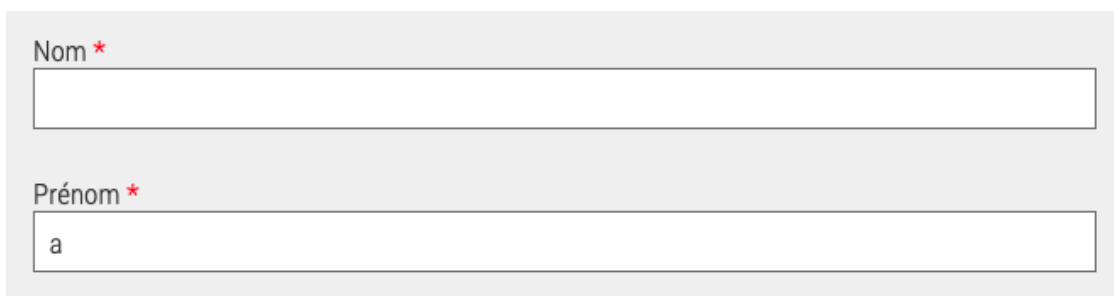
#### Identification des données attendues

Certains utilisateurs qui ont des troubles d'accès au langage verbal (paralysie cérébrale, aphasie par exemple) auront des difficultés à accéder au sens des termes écrits. Ainsi, pour leur permettre de remplacer les étiquettes présentes dans les formulaires par des étiquettes (verbales ou imagées) qu'ils connaissent, il est nécessaire d'identifier les champs avec un attribut particulier, de sorte qu'une technologie d'assistance pourra réaliser la personnalisation du formulaire nécessaire à l'utilisateur.

L'identification de ces champs permet également aux utilisateurs d'employer des outils pour remplir automatiquement les champs identifiés avec des valeurs de l'utilisateur.

On ne va rechercher que les champs qui attendent une donnée personnelle. Le RAWeb demande d'utiliser l'attribut *autocomplete* et il fournit [l'ensemble des valeurs possibles pour l'attribut](#).

#### *Constats sur le site*



Nom \*

Prénom \*

Dans certains formulaires, par exemple, dans la page [Orientation professionnelle](#), les champs qui attendent une donnée personnelle de l'utilisateur n'ont pas l'attribut attendu.

## Navigation

### Recommandation :

Faciliter la navigation dans un [ensemble de pages](#) par au moins deux [systèmes de navigation](#) différents ([menu de navigation](#), [plan du site](#) ou [moteur de recherche](#)), un fil d'Ariane et l'indication de la page active dans le menu de navigation. Identifier les groupes de liens importants et la [zone de contenu](#) et donner la possibilité de les [éviter par des liens de navigation interne](#). S'assurer que l'[ordre de tabulation](#) est cohérent et que la page ne comporte pas de piège au clavier. S'assurer que les [raccourcis clavier](#) qui utilisent une seule touche sont contrôlables par l'utilisateur.

### Landmarks ARIA

Pour fournir des points de repère aux utilisateurs aveugles, il faudra également implémenter les **landmarks ARIA** sur les balises HTML 5 de la page.

#### *Constats sur le site*



On constate qu'il manque un landmark sur le bouton contenant le moteur de recherche et sur la balise contenant le fil d'Ariane.

### Ordre de tabulation

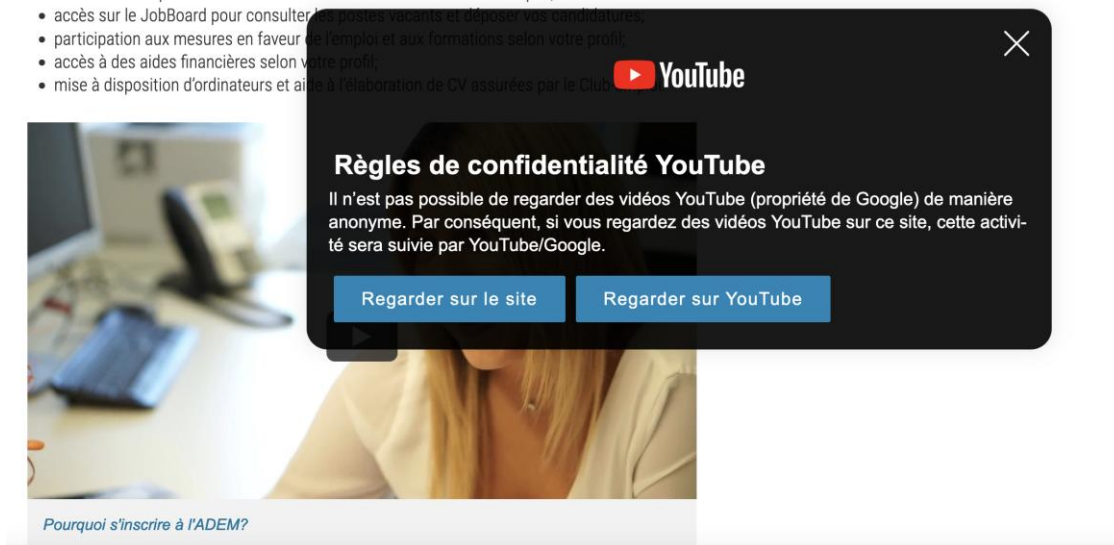
La **navigation dans les contenus** peut être considérablement compliquée pour les personnes aveugles ou les personnes handicapées motrices qui naviguent au clavier si l'**ordre de tabulation** n'est pas **cohérent**.

L'ordre de tabulation est déterminé par l'ordre des éléments dans le code HTML. Il ne suit pas forcément l'ordre de lecture de la page ou de l'écran, mais il doit être cohérent en fonction de la nature des contenus et des fonctionnalités.

## Constats sur le site

Votre inscription vous permet d'accéder à tous les services proposés par l'ADEM :

- suivi individuel par un conseiller afin de faciliter votre recherche d'emploi;
- accès sur le JobBoard pour consulter les offres d'emploi et déposer vos candidatures;
- participation aux mesures en faveur de l'emploi et aux formations selon votre profil;
- accès à des aides financières selon votre profil;
- mise à disposition d'ordinateurs et aide à l'élaboration de CV assurées par le Club.



Dans la page [Pourquoi s'inscrire?](#) lorsque l'on souhaite visionner une vidéo et que l'on choisit de la faire sur le site, le focus de l'utilisateur n'est pas repositionné sur la vidéo.

## Consultation

### Recommandation

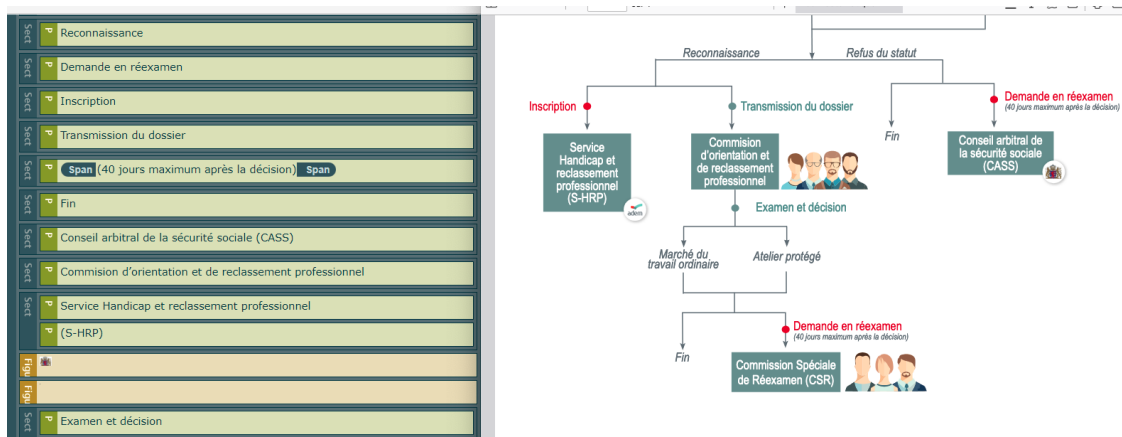
Vérifier que l'utilisateur a le contrôle des [procédés de rafraîchissement](#), des [changements brusques de luminosité](#), des ouvertures de nouvelles fenêtres et des [contenus en mouvement ou clignotants](#). Ne pas faire dépendre l'accomplissement d'une tâche d'une limite de temps sauf si elle est essentielle et s'assurer que les données saisies sont récupérées après une interruption de session authentifiée. Proposer des [versions accessibles](#) ou rendre accessibles les documents en téléchargement. S'assurer que la consultation n'est pas dépendante de l'orientation de l'écran. Toujours proposer un [geste simple](#) en alternative d'un [geste complexe](#) permettant de réaliser une action.

### Documents en téléchargement

Assurez-vous que chaque document soit **accessible** (cf. les [Guides de créations de documents bureautiques accessibles](#)), ou qu'il dispose d'une **alternative accessible proposant le même contenu** (par exemple, une version HTML correctement structurée).



## Constats sur le site



La page [Acquérir le statut de salarié handicapé](#) propose un document en téléchargement au format PDF qui n'est pas accessible (l'ordre de lecture n'est pas cohérent) et n'est pas accompagné d'une alternative accessible ce qui provoque une perte d'information.

## Documentation et fonctionnalités d'accessibilité

### Recommandation

Lorsque l'application fournit une documentation, la documentation décrit les [fonctionnalités d'accessibilité](#) disponible et elle est accessible. L'application ne perturbe pas les fonctionnalités d'accessibilité de la plateforme.

### Documentation des fonctionnalités d'accessibilité de la plateforme

La documentation de l'application peut être une page d'aide, une déclaration d'accessibilité ou encore un document PDF en téléchargement depuis l'application. Cette documentation, si elle est mise à disposition des utilisateurs, doit comporter une **description des fonctionnalités d'accessibilité** qu'elle met à disposition (si elle en possède).

Enfin, quel que soit son format, elle doit être **accessible**, c'est-à-dire conforme aux règles d'accessibilité qui s'applique au format dans lequel elle est diffusée.

## Constats sur le site

# Accessibilité

## Déclaration d'accessibilité

La déclaration d'accessibilité fournie au format HTML est non conforme en raison d'erreurs d'accessibilité sur des composants transverses et de balises utilisées à des fins de présentation.