



Access42

RAPPORT D'AUDIT D'ACCESSIBILITE L'ARMEE LUXEMBOURGEOISE

04/09/2024

Table des matières

Introduction	3
Échantillon	3
Environnement de test (base de référence)	3
Environnement de test – ordinateur	4
Environnement de test – mobile	4
Accessibilité des pages auditées	4
Moyenne par pages	5
Moyenne par thématiques	5
Impacts utilisateurs	5
Exemptions	6
Note sur le relevé des non-conformités	6
Avis	6
Annexe technique	6
Images	6
Cadres	8
Multimédia	9
Liens	11
Scripts	11
Éléments obligatoires	14
Structuration de l'information	16
Présentation de l'information	18
Formulaires	22
Consultation	23

Introduction

Ce rapport accompagne le relevé d'audit effectué sur le site « L'Armée luxembourgeoise ».

La méthodologie d'audit employée repose sur le référentiel RAWeb 1, consultable à l'adresse suivante : <https://accessibilite.public.lu/fr/raweb1/index.html>

L'audit a été réalisé au moyen de l'utilisation de navigateurs web et d'outils spécialisés. Des tests de restitution ont également été effectués conformément à la base de référence définie par le RAWeb 1.

Échantillon

L'audit a porté sur un échantillon de 13 pages :

Échantillon de l'audit

N° page	Titre de la page	URL
P01	Accueil	https://armee.public.lu/fr.html
P02	Contact	https://armee.public.lu/fr/support/contact.html
P03	Mention légales	https://armee.public.lu/fr/support/aspects-legaux.html
P04	Accessibilité	https://armee.public.lu/fr/support/accessibilite.html
P05	Plan du site	https://armee.public.lu/fr/support/plan-site.html
P06	Recherche	https://armee.public.lu/fr/support/recherche.html?q=Luxembourg
P07	A propos – Présentation générale	https://armee.public.lu/fr/armee-luxembourgeoise/a-propos.html
P08	Nos opérations en cours – EUMAM UA	https://armee.public.lu/fr/missions/operations-en-cours/eumam-ua.html
P09	Pourquoi s'engager dans l'armée	https://armee.public.lu/fr/engager/pourquoi-engager.html
P10	S'engager – Poste Officier	https://armee.public.lu/fr/engager/offres-demploi/postes-militaires/officier.html
P11	S'engager - Femme et militaire	https://armee.public.lu/fr/engager/etre-femme-et-militaire.html
P12	Infos fournisseurs	https://armee.public.lu/fr/informations-utiles/infos-fournisseurs.html
P13	Grades & carrières	https://armee.public.lu/fr/armee-luxembourgeoise/personnel/grades.html

Environnement de test (base de référence)

Quelques critères RAWeb, notamment ceux de la thématique JavaScript, incluent des tests de restitution à effectuer sur des technologies d'assistance associées à des navigateurs et des systèmes d'exploitation. Pour qu'un dispositif HTML / WAI-ARIA ou son alternative soit considéré comme compatible avec l'accessibilité, il faut qu'il soit pleinement fonctionnel, en

termes de restitution et de fonctionnalités sur certaines combinaisons. Vous trouverez une explication détaillée de cet [environnement de tests dans le document du RAWeb 1](#).

Nous détaillons ci-dessous la base de référence utilisée pour réaliser les tests de restitution des composants du site.

Environnement de test – ordinateur

Environnement de test (environnement de bureau)

Technologie d'assistance	Navigateur
NVDA (dernière version)	Firefox ou Chrome ou Edge
VoiceOver (macOS Sonoma version 14.4)	Safari 17.4

Environnement de test – mobile

Environnement de test (environnement mobile)

Système d'exploitation	Technologie d'assistance	Navigateur
Android natif	TalkBack (dernière version)	Chrome
iPhone	VoiceOver (dernière version)	Safari

Accessibilité des pages auditées

Le site présente un niveau général d'accessibilité bon.

Le niveau de conformité relevé atteint 70,51% de conformité au RAWeb sur l'ensemble des pages auditées.

Le site est partiellement conforme.

Note sur le calcul de conformité

La conformité globale (Tableau « Conformité RAWeb 1 ») est calculée de la manière suivante : $C / (C+NC)$. C'est le nombre de critères conformes et NC le nombre de critères non conformes.

C'est ce nombre qui constitue la référence légale. Il représente le taux de conformité de l'échantillon.

Il est normal que le taux de conformité global diffère sensiblement du taux de conformité par page. En effet, un critère NC (non conforme) sur une page rend le critère non conforme sur l'ensemble de l'échantillon.

Pour qu'un site soit conforme (100 % des critères applicables sont conformes), il est nécessaire que le taux de conformité par page équivaille à 100 %.

Moyenne par pages

N° page	Titre de la page	% C
P01	Accueil	76,36%
P02	Contact	89,13%
P03	Mentions légales	90,91%
P04	Accessibilité	91,18%
P05	Plan du site	88,24%
P06	Recherche	88,37%
P07	A propos – Présentation générale	85,00%
P08	Nos opérations en cours – EUMAM UA	77,27%
P09	Pourquoi s'engager dans l'armée	82,35%
P10	S'engager – Poste Officier	81,13%
P11	S'engager - Femme et militaire	84,91%
P12	Infos fournisseurs	87,18%
P13	Grades & carrières	86,84%

Moyenne par thématiques

Résultats par thématiques		
Thématiques	C	NC
Images	50,00%	50,00%
Cadres	50,00%	50,00%
Couleurs	100,00%	0,00%
Multimédia	66,67%	30,00%
Tableaux	100,00%	0,00%
Liens	50,00%	50,00%
Script	33,33%	66,67%
Éléments obligatoires	66,67%	33,33%
Structuration	0,00%	100,00%
Présentation	58,33%	41,67%
Formulaires	85,71%	14,29%
Navigation	100,00%	0,00%
Consultation	80,00%	20,00%
Documentation et fonctionnalités d'accessibilité	100,00%	0,00%
Outils d'édition	0,00%	0,00%
Service d'assistance	50,00%	50,00%
Communication en temps réel	0,00%	0,00%

Impacts utilisateurs

Les principales personnes impactées sont les personnes aveugles et celles qui naviguent au clavier. Les problèmes liés aux scripts, à l'API ARIA rendent parfois difficile l'utilisation du site par ces utilisateurs.

Exemptions

Sont listés ci-dessous les contenus exemptés de l'obligation d'accessibilité. Ils n'entrent pas dans le calcul de la conformité et ne sont pas audités.

- Les documents en téléchargement fournis par des administrations tierces et n'étant pas sous notre contrôle ;
- Les vidéos publiés avant le 23 septembre 2020 sur le site ;
- Gestionnaire de cookie Orejime (motif : service externe) ;
- Le lecteur vidéo Youtube ;
- Plugin AccessConfig d'Access42 (motif : service externe).
- Cartes interactives dans la mesure où une alternative est présente dans la page pour récupérer l'information fournie par la carte (présence de l'adresse en toute lettres par exemple)
- Contenus présentés dans des éléments « Iframe » et fournis par des administrations tierces n'étant pas sous notre contrôle

Note sur le relevé des non-conformités

Ne sont cités dans ce rapport que quelques exemples issus du relevé des non-conformités.

De plus, toutes les occurrences d'une non-conformité ne sont pas listées dans le relevé. Par exemple : la hiérarchisation de titres, le relevé mentionne quelques occurrences, mais ne les cite pas tous.

Avis

Les non-conformités les plus bloquantes pour les utilisateurs concernent :

- La définition des images informatives et légendées ;
- Les scripts (carrousels, fenêtres modales) ;
- Les vidéos n'ont pas de transcription textuelle ;
- La hiérarchisation des titres n'est pas pertinente.

Ce sont donc ces points qui devront nécessiter une attention toute particulière et qui demanderont le plus d'efforts.

Annexe technique

Images

Recommandation

Donner à chaque image porteuse d'information une alternative textuelle pertinente et une description détaillée si nécessaire. Lier les légendes à leurs images. Remplacer les images textes par du texte stylé lorsque c'est possible.

Images porteuses d'information

Il est nécessaire de donner une alternative pertinente dans le cas où la suppression de l'image entraînerait un problème de compréhension des contenus.

Constats sur le site



DROITURE
Agir en tant que citoyen responsable et exemplaire dans le respect des lois et des règlements, des traditions et des droits de l'Homme dans son environnement professionnel et privé.

Sur la page « Pourquoi s'engager dans l'armée », les images du carrousel n'ont pas de texte alternatif, ce qui peut poser des problèmes d'accessibilité pour les utilisateurs de technologies d'assistance. Particulièrement, les aveugles ou malvoyants ne peuvent pas comprendre le contenu visuel du carrousel.

Images légendées

On trouve un certain nombre d'images avec des informations de copyright sur le site. Actuellement, une personne aveugle ne peut savoir à quel contenu s'applique le copyright.

Il va falloir relier l'image et l'information de copyright en utilisant l'implémentation suivante :

```
<figure role="group" aria-label="Document 1 - Le présent registre contenant six feuillets...">  
    
  <figcaption>  
    Document 1 – Le présent registre contenant six feuillets...</figcaption>  
</figure>
```

Le contenu de l'attribut `alt` de l'image sert ici à labelliser l'image pour la relier à sa légende, permettant aux personnes aveugles utilisant un lecteur d'écran de faire le lien entre l'image

et le texte qui l'accompagne. La propriété `aria-label` doit reprendre le contenu exact contenu dans l'élément `figcaption`.

Constats sur le site



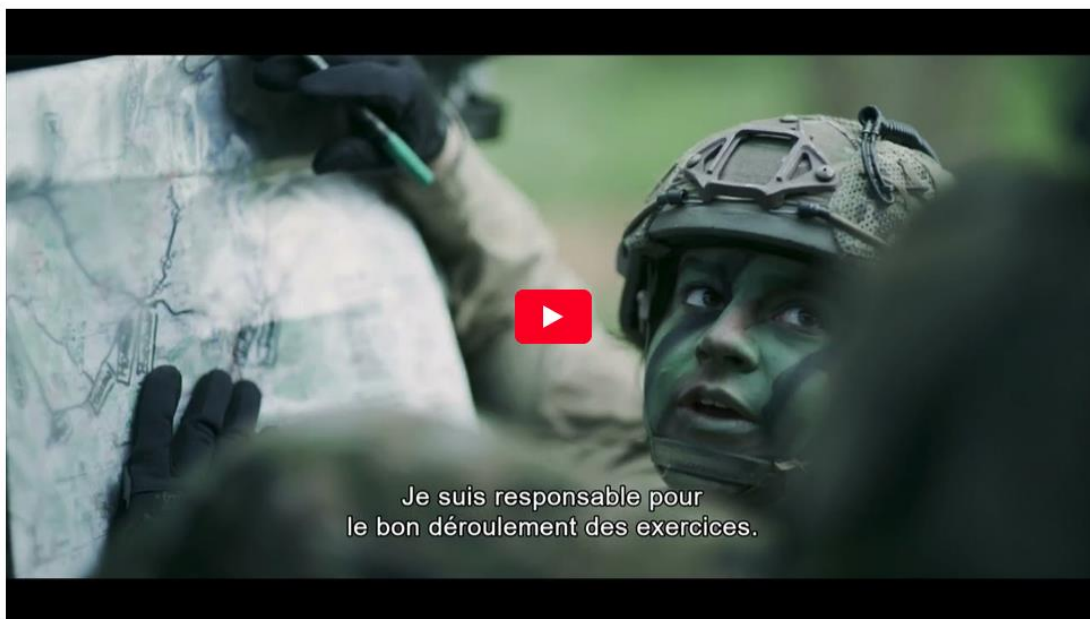
Sur la page « Nos opérations en cours – EUMAM UA », les images légendées ne sont pas correctement implémentées.

Cadres

Recommandation

Donner à chaque cadre un titre pertinent.

L'absence d'identification des cadres peut poser un problème de repérage dans la structure de la page ou de compréhension des contenus pour les personnes aveugles.



L'ARMÉE LUXEMBOURGEOISE EST À LA RECHERCHE D'OFFICIERS DE L'ARMÉE!

Sur la page « Officier », le cadre de la vidéo YouTube doit indiquer qu'il s'agit d'une vidéo YouTube.

Multimédia

Recommandation

Donner si nécessaire à chaque [média temporel](#) une [transcription textuelle](#), des [sous-titres synchronisés](#) et une [audiodescription](#) synchronisée pertinents. Donner à chaque [média non temporel](#) une alternative textuelle pertinente. Rendre possible le [contrôle de la consultation](#) de chaque [média temporel](#) et non temporel au clavier et s'assurer de leur [compatibilité avec les technologies d'assistance](#).

Transcription textuelle

Les vidéos présentes sur le site ne disposent pas de transcription textuelle. Il s'agit d'un impact majeur d'accessibilité. En effet, la transcription textuelle est utile pour différents types d'utilisateurs (aveugles, malvoyants, sourds, malentendants, handicapés moteurs, handicapés cognitifs).

Cette transcription doit être un **fichier structuré** (docx, HTML) qui reprend toutes les informations présentes (visuelles et sonores) dans la vidéo.

Cette transcription peut être située :

- soit sur la même page que la vidéo ;
- soit ailleurs sur le site. Dans ce cas, ajouter alors un lien vers la transcription sous la vidéo par exemple.

Sous-titres

Chaque vidéo doit disposer de **sous-titres synchronisés pertinents**, pour permettre aux utilisateurs sourds ou malentendants d'accéder au contenu oralisé de la vidéo.


L'utilisateur doit pouvoir **activer ou désactiver les sous-titres** depuis le lecteur vidéo. Si ce n'est pas possible, une solution consiste à fournir deux versions de la même vidéo : une version sans sous-titres et une version sous-titrée (On fera ensuite un lien réciproque de l'une vers l'autre).

Audiodescription

Chaque vidéo doit disposer d'une **version audiodécrite**, si nécessaire. En effet, des textes incrustés ou des actions d'intérêt dans une vidéo ne seront pas perçus par un utilisateur aveugle.

De plus, l'utilisateur doit pouvoir activer ou désactiver l'audiodescription depuis le lecteur vidéo.

Constats sur le site



FRAEN AN DER LËTZEBUERGER ARMÉI

Sur la page « Être femme et militaire », la vidéo « Fraen an der Lëtzebuenger Arméi » ne possède ni transcription textuelle, ni sous-titres synchronisés pertinents, ni audiodescription.

Liens

Recommandation :

Donner des [intitulés de lien](#) explicites, grâce à des informations de [contexte](#) notamment, utiliser le titre de lien le moins possible. S'assurer que le nom visible est contenu dans le [nom accessible](#).

Liens-images

Un lien-image est un lien dont le contenu n'est composé que d'une ou plusieurs images (balises). Généralement, ces liens ne posent aucun problème aux utilisateurs voyants qui parviennent à comprendre la destination du lien grâce à l'image et son contexte. En revanche, **pour une personne aveugle, ces liens doivent obligatoirement posséder un intitulé.**

L'intitulé d'un lien-image est généré grâce à l'alternative de l'image contenue dans ce lien.

Constats sur le site


Sur la page d'accueil, le nom accessible de lien-image ne reprend pas le nom de l'image « Lëtzebuerg Arméi ».

Scripts

Recommandation :

Donner si nécessaire à chaque [script](#) une [alternative](#) pertinente. Rendre possible [le contrôle de chaque code script au moins par le clavier et la souris](#) et s'assurer de leur [compatibilité avec les technologies d'assistance](#). Identifier les [messages de statut](#) lorsque c'est nécessaire.

Utilisation des boutons et des liens

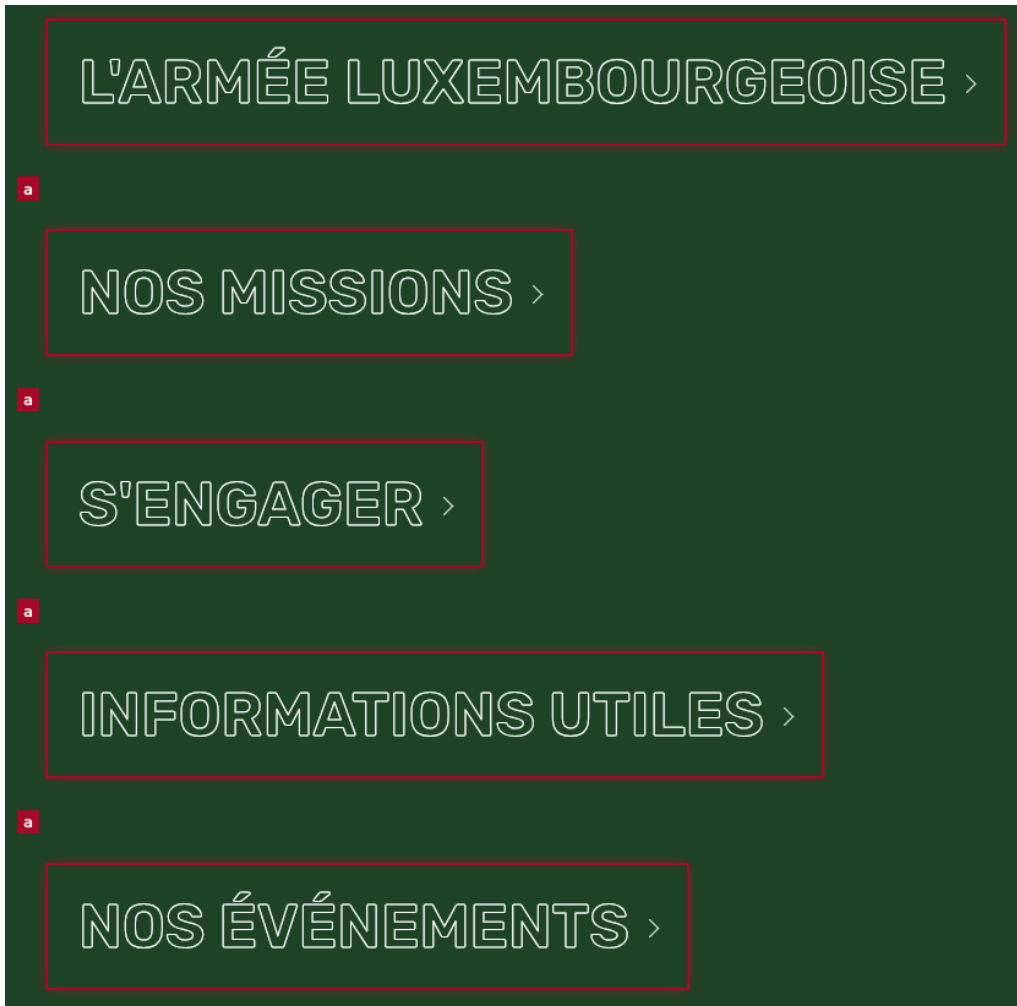
Pour les aveugles et les grands malvoyants qui utilisent un lecteur d'écran, ce manque de distinction claire entre les liens et les boutons peut poser de graves problèmes.

Ainsi, **un bouton implémenté sous la forme d'un lien qui déclenche une action de la page, risque de perturber l'utilisateur** qui s'attendra au chargement d'une nouvelle page.

De manière générale, les liens devraient être réservés à l'affichage d'une nouvelle page ou la création de liens d'accès rapide dans le contenu. Dans tous les autres cas, l'emploi d'un bouton d'action est plus pertinent.

Enfin, chaque bouton doit avoir un nom accessible défini, soit par l'intermédiaire d'un texte (visible ou positionné hors écran) ou d'une propriété `title`, `aria-label` ou `aria-labelledby`.

Constats sur le site



Sur la page d'accueil, les composants du menu de navigation principal déclenchent des événements JavaScript, mais sont implémentés dans des liens.

Fenêtres modales

Constats sur le site

[L'ARMÉE LUXEMBOURGEOISE](#) ›

[NOS MISSIONS](#) ›

[S'ENGAGER](#) ×

[INFORMATIONS UTILES](#) ›

[NOS ÉVÉNEMENTS](#) ›

[CONTACTEZ-NOUS](#) ›

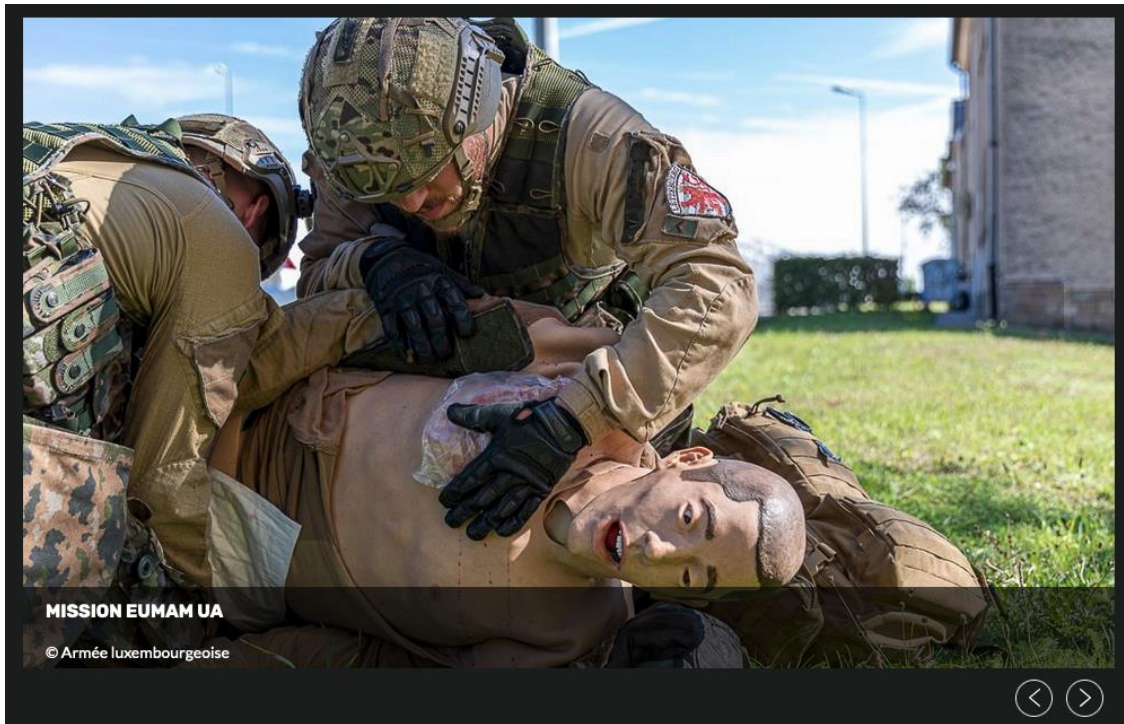
[FERMER](#) ×

- [Pourquoi s'engager dans l'armée](#)
- [Les parcours de recrutement](#)
- [L'entraînement et l'instruction](#)
- [Offres d'emploi](#)
- [Être femme et militaire](#)

Sur la page d'accueil, la fenêtre de dialogue de menu ne respecte pas correctement les principes du motif de conception ARIA dialog.

Carrousels

Constats sur le site



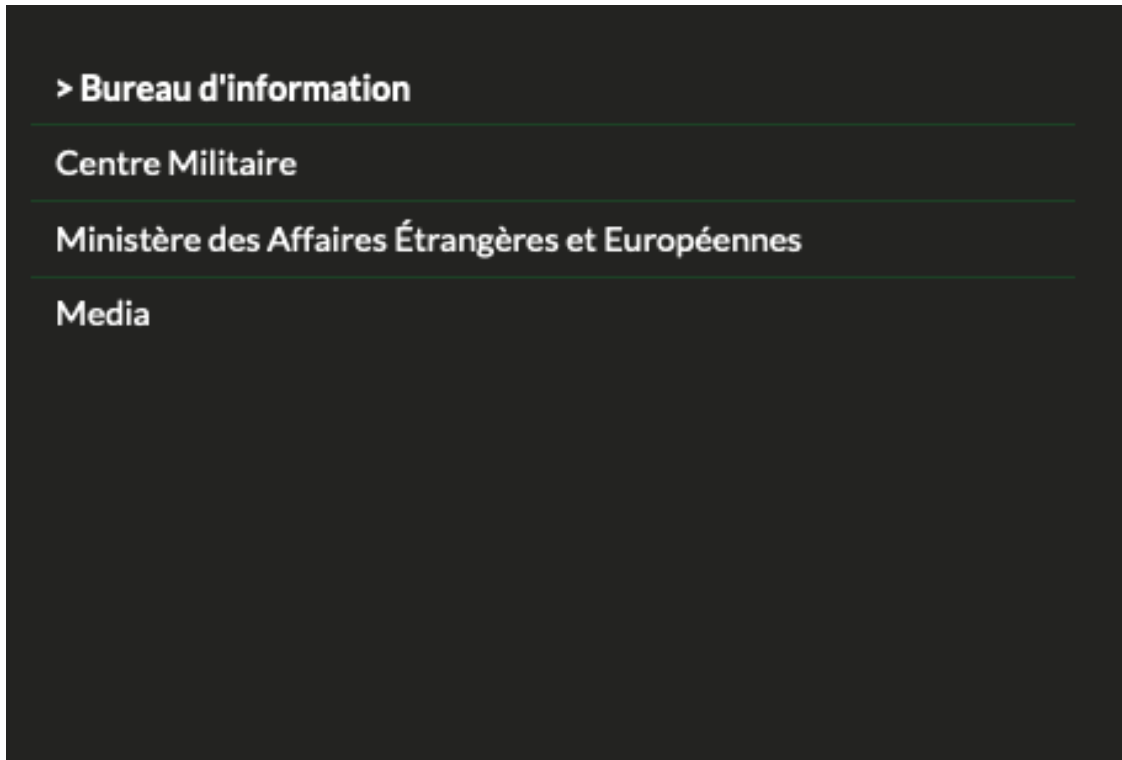
MISSION EUMAM UA

© Armée luxembourgeoise

Dans la page « Eumam Ua », le carrousel n'est pas accessible, il devrait implémenter les principes du motif de conception ARIA Carousel.

Systeme d'onglets

Constats sur le site



Dans la page « Contact », le système d'onglets ne respecte pas correctement les principes du motif de conception ARIA Tabs

Éléments obligatoires

Recommandation

Vérifier que chaque page web a un code valide selon le [type de document](#), un [titre](#) pertinent et une indication de [langue par défaut](#). Vérifier que les balises ne sont pas utilisées [uniquement à des fins de présentation](#), que les changements de langues et de direction de sens de lecture sont indiqués.

Indication de langue

Les lecteurs d'écran utilisent les indications de langue pour vocaliser le contenu dans la langue définie. La page doit contenir une définition de langue principale (généralement sur l'élément html).

Ensuite, les éléments de langue étrangère présents dans le contenu doivent être signalés. Si on trouve dans la page des termes absents du dictionnaire de la langue principale de la page, il faut les identifier afin que le lecteur d'écran les restitue dans la langue appropriée. En effet, une mauvaise prononciation pourrait mener à des incompréhensions pour les utilisateurs qui reposent uniquement sur des restitutions orales. Les noms propres sont exclus de cette obligation.

Constats sur le site



Sur la page d'accueil, le texte « Zesummen, am Déngscht vun eisem Land » est en luxembourgeois et nécessite une indication de langue.

Balises utilisées à des fins de présentation

Les éléments de structure HTML ont chacun une sémantique particulière (paragraphe, titre, image, lien, etc.). **Si les éléments sont mal employés** (détournés de leur utilité première), cela peut poser des **problèmes aux utilisateurs qui naviguent à l'aide d'une technologie d'assistance (lecteur d'écran, plug-in...)**. En effet, les technologies d'assistance disposent de raccourcis permettant de naviguer rapidement entre certains types d'éléments (paragraphe, titres, listes, etc.). Si ces éléments sont mal employés, les utilisateurs ne peuvent pas utiliser ces fonctionnalités de repère et de navigation dans le contenu.



Dans la page « Infos fournisseurs », on trouve un élément (<dl>) vide servant à créer des espacements. Par exemple dans le bloc « Contacts »

Structuration de l'information

Recommandation

Utiliser des [titres](#), des [listes](#), des abréviations et des citations pour structurer l'information. S'assurer que la structure du document est cohérente.

Titres

Le titrage des contenus est une étape importante dans la structuration des contenus. Cela répond à deux besoins :

- identifier rapidement un contenu recherché ;
- naviguer rapidement dans le contenu en se déplaçant de titre en titre.

Un titrage correct fournit à l'utilisateur d'un lecteur d'écran un plan du document et lui permet de naviguer de titre en titre pour se déplacer plus rapidement dans le contenu de la page.

Pour valider la structure de votre page, vous pouvez utiliser l'extension [Firefox HeadingsMap](#) ou [Chrome HeadingsMap](#). Lorsque l'extension est active, sélectionnez l'onglet « Headings » et vérifiez la cohérence et l'imbrication des titres.

Constats sur le site

L'Armée luxembourgeoise	Nos missions	S'engager	Informations utiles
Présentation générale	Missions nationales et internationales	Pourquoi s'engager dans l'armée	Dégâts de manoeuvre
Les valeurs de l'Armée	Service de déminage de l'Armée luxembourgeoise (SEDAL)	Les parcours de recrutement	Infos fournisseurs
Le rôle du Luxembourg	Opérations en cours	<ul style="list-style-type: none">Soldat volontaire	
Personnel	Service de cyberdéfense	<ul style="list-style-type: none">Officier	
<ul style="list-style-type: none">Grades & carrièresSportifs d'élitePersonnel clé		<ul style="list-style-type: none">Sous-officierCaporalMusicien militaire	
Musique Militaire Grand-Ducale		L'entraînement et l'instruction	
Musée National d'Histoire Militaire		<ul style="list-style-type: none">Instruction de baseFormations professionnellesFormations militaires	
L'Aviation Militaire Luxembourgeoise		Offres d'emploi	
Bataillon binational		<ul style="list-style-type: none">Postes civilsPostes militaires	
Équipe de marche		Être femme et militaire	
Archives			

Support

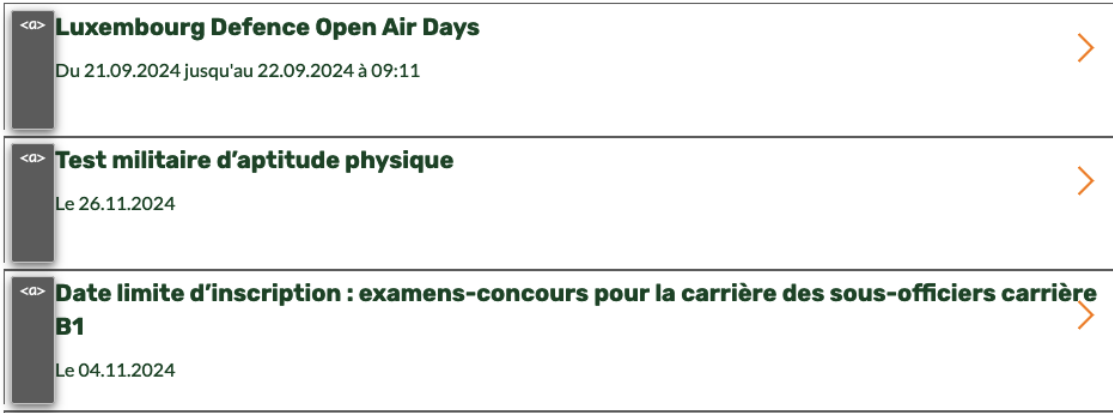
Contactez-nous Plan du site A propos du site Aspects légaux Accessibilité

Sur la page d'accueil, on trouve une hiérarchie de titres qui n'est pas cohérente, les termes (l'Armée luxembourgeoise, Nos missions, S'engager, ...) doivent être des titres

Listes

La structuration en listes permet aux utilisateurs de lecteurs d'écran de **consulter plus rapidement le contenu**, grâce à des raccourcis spécifiques, et d'accéder directement à une liste ou de la passer sans avoir à en parcourir tous les items.

Constats sur le site



Dans la page « Recherche », la suite de liens de résultat de recherche n'est pas structurée en tant que liste.

Structure du document

L'utilisation correcte des balises HTML5 et des landmarks ARIA va permettre d'enrichir la restitution pour les utilisateurs aveugles qui ne perçoivent pas les mises en forme : la navigation principale ne sera plus perçue simplement comme une liste de liens, elle sera restituée à l'utilisateur comme un élément de navigation, par l'intermédiaire du lecteur d'écran qui annoncera « région » ou « repère ».

De plus, ces marqueurs sémantiques vont également constituer des éléments de navigation rapide dans la page. Grâce à un raccourci clavier, certains utilisateurs vont pouvoir naviguer plus rapidement entre les régions qui auront été ainsi identifiées.

Constats sur le site


Sur la page d'accueil, les liens d'évitement ne sont pas identifiés comme étant des éléments de navigation.

Présentation de l'information

Recommandation

Utiliser des [feuilles de styles](#) pour contrôler la [présentation de l'information](#). Vérifier l'effet de l'agrandissement des [tailles des caractères](#) sur la lisibilité. S'assurer que les liens sont correctement identifiables, que la [prise de focus](#) est signalée, que l'interlignage est suffisant

et donner la possibilité à l'utilisateur de contrôler la justification des textes. S'assurer que les textes cachés sont correctement restitués et que l'information n'est pas donnée uniquement par la forme ou la position d'un élément. S'assurer que les contenus sont lisibles et utilisables dans une fenêtre de largeur réduite. Veiller à ce que l'application de paramètres typographiques n'entraîne pas la perte de contenu ou de fonctionnalité. S'assurer que les contenus qui apparaissent au survol et à la prise de focus puissent être contrôlés par l'utilisateur.


Contenu compréhensible sans les styles : ordre visible vs ordre réel

Un utilisateur aveugle n'a pas accès à la mise en forme qui parfois est porteuse d'informations importantes, notamment des relations entre les éléments.

Il est important de ne pas implémenter les textes dans l'ordre visuel, mais bien dans l'ordre logique de dépendance et hiérarchie des éléments.

Le contenu doit rester compréhensible sans les feuilles de styles (vous pouvez tester vos contenus en désactivant les feuilles de styles).

Constats sur le site

 **PRÉVISUALISER PUIS ENVOYER**

Protection des données

Les informations qui vous concernent recueillies sur ce formulaire font l'objet d'un traitement par l'administration concernée afin de mener à bien votre demande.

Ces informations sont conservées pour la durée nécessaire par l'administration à la réalisation de la finalité du traitement.

Les destinataires de vos données sont les administrations compétentes dans le cadre du traitement de votre demande. Veuillez vous adresser à l'administration concernée par votre demande pour connaître les destinataires des données figurant sur ce formulaire.

Conformément au règlement (UE) 2016/679 relatif à la protection des personnes physiques à l'égard du traitement des données à caractère personnel et à la libre circulation de ces données, vous bénéficiez d'un droit d'accès, de rectification et le cas échéant d'effacement des informations vous concernant. Vous disposez également du droit de retirer votre consentement à tout moment.

En outre et excepté le cas où le traitement de vos données présente un caractère obligatoire, vous pouvez, pour des motifs légitimes, vous y opposer.

Si vous souhaitez exercer ces droits et/ou obtenir communication de vos informations, veuillez-vous adresser à l'administration concernée suivant les coordonnées indiquées dans le formulaire. Vous avez également la possibilité d'introduire une réclamation auprès de la Commission nationale pour la protection des données ayant son siège à 15, Boulevard du Jazz L-4370 Belvaux.

En poursuivant votre démarche, vous acceptez que vos données personnelles soient traitées dans le cadre de votre demande.

Sur la page « Contact », le paragraphe « Protection des données » situé après le bouton de validation « Prévisualiser et puis envoyer » pourrait ne pas être perçu par une personne aveugle qui pourrait en ignorer le contenu avant de soumettre le formulaire.

Visibilité de la prise de focus

Les personnes avec un **handicap moteur qui naviguent au clavier** peuvent rencontrer des difficultés considérables à utiliser du contenu **si elles ne sont pas en mesure de repérer l'indication visuelle du focus** et ses déplacements.



VOIR TOUTES LES OFFRES D'EMPLOI

La couleur de la prise de focus orange (#F08700) sur le fond blanc a un rapport insuffisant (ratio : 2.6).

Paramètres typographiques

Les **utilisateurs malvoyants et/ou dyslexiques** ont souvent recours à des adaptations de la présentation des textes. Pour cela, on doit s'assurer que de tels paramètres ne viennent pas perturber leur lecture sur le site.

Les présentations doivent supporter l'application de paramètres typographiques visant à augmenter les interlignages, interlettrages, les espaces entre les mots et entre les paragraphes. L'application de ces paramètres ne doit pas entraîner la perte de contenus ou de fonctionnalités :

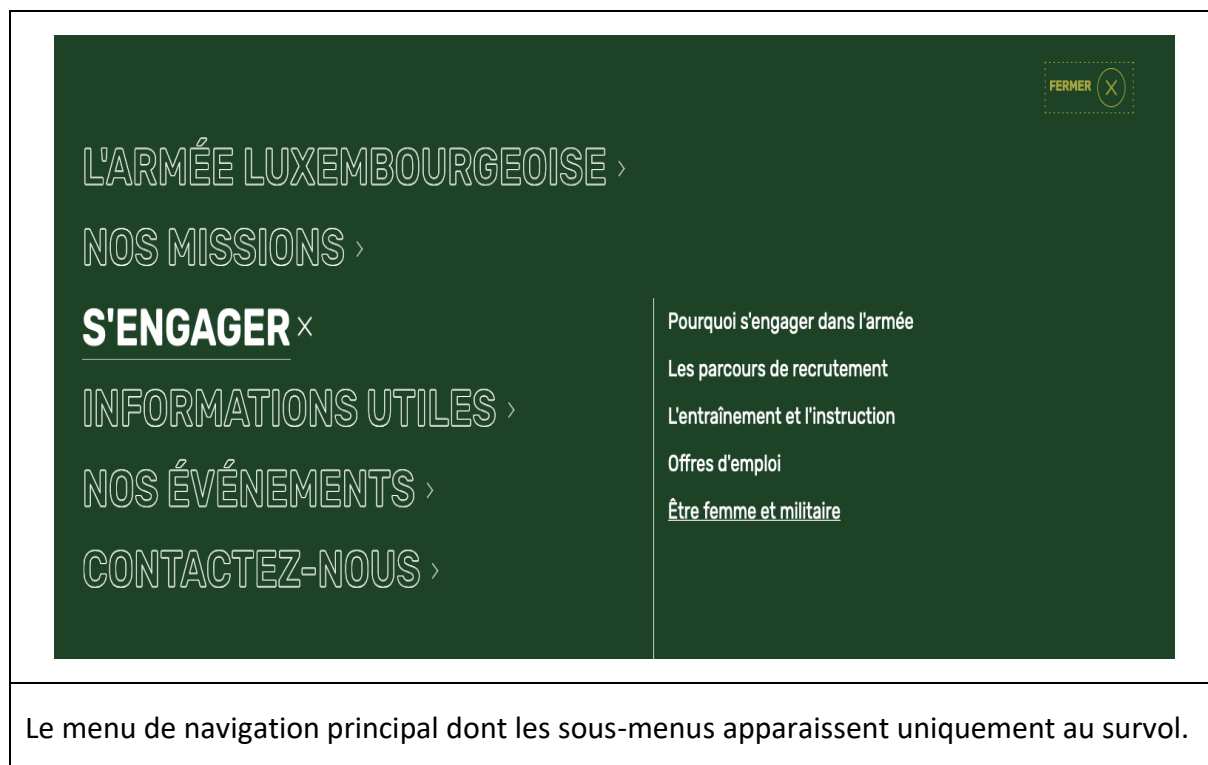
- L'interlignage augmenté de 1,5 fois la taille de la police ;
- L'espacement entre les paragraphes augmenté de 2 fois la taille de la police ;
- L'espacement des lettres augmenté de 0,12 fois la taille de la police ;
- L'espacement des mots augmenté jusqu'à 0,16 fois la taille de la police.



Contenus additionnels au survol et au focus

Les contenus additionnels qui apparaissent au survol ou à la prise de focus (par exemple, un menu déroulant, une infobulle d'information), peuvent être contrôlés par l'utilisateur. Par exemple, **les utilisateurs malvoyants utilisateurs de loupes d'écran** peuvent déclencher l'affichage accidentel des contenus qui apparaissent au survol et ces affichages non désirés perturbent la consultation pour ces utilisateurs. L'utilisateur doit alors disposer d'un moyen simple pour les masquer et continuer sa consultation.

Également, en utilisant une loupe d'écran, il est probable que le contenu additionnel soit en fait apparu en dehors de la zone de zoom de la loupe, l'utilisateur doit pouvoir survoler le contenu additionnel à la souris.



Formulaires

Recommandation :

Associer pour chaque formulaire chacun de ses [champs](#) à son [étiquette](#), grouper les champs dans des [blocs d'informations de même nature](#), regrouper [les items de même nature dans les listes de choix](#), donner à chaque [bouton](#) un intitulé explicite. Vérifier la présence d'aide à la saisie, s'assurer que le [contrôle de saisie](#) est accessible et que l'utilisateur peut contrôler les données à caractère financier, juridique ou personnel.

Contrôle de saisie et aide à la saisie

Tous les champs obligatoires doivent être identifiés préalablement à toute validation de l'utilisateur.

Pour les champs qui attendent un format de saisie particulier pour être validés, ce format doit être spécifié à l'utilisateur par un passage de texte visible à proximité du champ. De plus, si l'utilisateur commet une erreur sur ce champ, alors le message d'erreur doit présenter un exemple réel de saisie.

Enfin, les messages d'erreur de saisie des champs de formulaire doivent être liés correctement aux champs en erreur.

Constats sur le site

<p>E-mail (exemple : monadresse@monmail.com) *</p> <input type="text"/>
<p><i>E-mail est obligatoire (exemple : monadresse@monmail.com)</i></p>
<p>Sur la page « Contact », le champ de saisie « Email » attend un exemple réel de saisie, par exemple : (Email : john@access42.net).</p>

Consultation

Recommandation

Vérifier que l'utilisateur a le contrôle des [procédés de rafraîchissement](#), des [changements brusques de luminosité](#), des ouvertures de nouvelles fenêtres et des [contenus en mouvement ou clignotants](#). Ne pas faire dépendre l'accomplissement d'une tâche d'une limite de temps sauf si elle est essentielle et s'assurer que les données saisies sont récupérées après une interruption de session authentifiée. Proposer des [versions accessibles](#) ou rendre accessibles les documents en téléchargement. S'assurer que la consultation n'est pas dépendante de l'orientation de l'écran. Toujours proposer un [geste simple](#) en alternative d'un [geste complexe](#) permettant de réaliser une action.

Contenus en mouvement ou clignotants

Les contenus en mouvement peuvent être problématiques pour les utilisateurs avec des difficultés de lecture, en effet un contenu qui défile trop rapidement empêche d'accéder de fait à l'information. De plus, pour les personnes avec un déficit de l'attention, le mouvement les empêche de lire le reste de la page.

Il faut alors permettre aux utilisateurs d'**arrêter** et de **redémarrer** le contenu en mouvement, ou d'afficher tout le contenu **sans le mouvement** ou de **masquer** le contenu en mouvement et de le **réafficher**.

NOS TROUPES SUR LE TERRAIN

Missions < 1/4 >

MISSION EUMAM UA

Apprenez-en plus sur notre opération EUMAM UA.
Historique, but de la mission, les actions effectuées et plus.



Dans le cadre « Nos troupes sur le terrain », la carte interactive ne peut pas être contrôlée lorsque l'utilisateur tabule au carrousel.