

# CORONAVIRUS – RÉTROSPECTIVE DE LA SEMAINE

## - TESTING PCR -

### SEMAINE DU 12 AU 18 OCTOBRE

	Nombre total	Par 100.000 habitants <sup>1</sup>
<b>Nombre de tests PCR Effectués</b>	<b>47 610</b>	<b>7 604</b>
sur ordonnance	13 707	2 189
dans le cadre du Large Scale Testing <sup>2</sup> et autres <sup>3</sup>	24 680	3 942
via un voucher aéroport <sup>4</sup>	1 627	260
dans le cadre du Contact Tracing	7 596	1 213
<b>Personnes testées positives au COVID-19</b>	<b>1 280</b>	<b>204,44</b>
sur ordonnance	609	97,27
dans le cadre du Large Scale Testing <sup>2</sup> et autres <sup>3</sup>	182	29,07
via un voucher aéroport <sup>4</sup>	9	1,44
dans le cadre du Contact Tracing <sup>5</sup>	480	76,66

### SEMAINE DU 5 AU 11 OCTOBRE

	Nombre total	Par 100.000 habitants <sup>1</sup>
<b>Nombre de tests PCR Effectués</b>	<b>39 880</b>	<b>6 370</b>
sur ordonnance	13 617	2 175
dans le cadre du Large Scale Testing <sup>2</sup> et autres <sup>3</sup>	18 178	2 903
via un voucher aéroport <sup>4</sup>	2 277	364
dans le cadre du Contact Tracing	5 808	928
<b>Personnes testées positives au COVID-19</b>	<b>805</b>	<b>128,57</b>
sur ordonnance	376	60,05
dans le cadre du Large Scale Testing <sup>2</sup> et autres <sup>3</sup>	94	15,01
via un voucher aéroport <sup>4</sup>	12	1,92
dans le cadre du Contact Tracing <sup>5</sup>	323	51,59

<sup>1</sup> Calculé sur base des résidents

<sup>2</sup> Premier test effectué le 19/05/2020

<sup>3</sup> Autres: touristes entrants, déplacements vers l'étranger

<sup>4</sup> Premier test effectué le 29/05/2020

<sup>5</sup> Il s'agit de personnes déjà mises en quarantaine

Profil des personnes testées positif	Semaine du 12 au 18 octobre	Semaine du 5 au 11 octobre
Moyenne d'âge	38,8	36,8
Sexe	Femmes : 52,0% Hommes : 48,0%	Femmes : 47,3% Hommes : 52,7%

## - TRACING -

	Semaine du 12 au 18 octobre	Semaine du 5 au 11 octobre
Personnes mises en isolement	1.677	1.128
Nombre de mises en quarantaine (contacts)	3.142	2.065

**Nombre de tests PCR effectués :** Durant la semaine du 12 octobre au 18 octobre, 47.610 tests ont été effectués sur des résidents. 13.707 tests ont été effectués sur ordonnance, 24.680 tests dans le cadre du Large Scale Testing, 1.627 à l'aéroport et 7.596 dans le cadre du Contact tracing.

**Personnes testées positives au COVID-19 :** Durant la semaine du 12 octobre au 18 octobre, 1.280 personnes résidentes ont été testées positives.

**La moyenne d'âge** des personnes diagnostiquées Covid-19 positif est de 38,8 ans et a légèrement augmenté par rapport à la semaine précédente.

**Tracing :** Durant la semaine du 12 au 18 octobre, 7.886 contacts ont été identifiés. 3.142 personnes se trouvaient en quarantaine et 1.677 en isolement.

## - HOSPITALISATIONS -

	Semaine du 12 au 18 octobre	Semaine du 5 au 11 octobre
Hospitalisations de patients Covid confirmés en soins normaux (SN)	44	26
Hospitalisations de patients Covid suspects en soins normaux (SN)	8	10
Hospitalisations de patients Covid confirmés en soins intensifs (SI)	3	2
Hospitalisations de patients Covid suspects en soins intensifs (SI)	0	0
Part de lits SI occupés par des patients Covid confirmés	3,3%	2,2%
Part de lits SI occupés par des patients Covid suspects	0,0%	0,0%
Admissions	46	38
Sorties	22	14
Moyenne d'âge des personnes hospitalisées	57	73

## - DÉCÈS -

	Semaine du 12 au 18 octobre	Semaine du 5 au 11 octobre
Nombre de décès	2	6

**Hospitalisations :** Durant la semaine du 12 au 18 octobre, 46 nouvelles admissions en lien avec la Covid-19 ont été déclarées, ainsi que 22 sorties ; 44 hospitalisations en soins normaux et 3 hospitalisations en soins intensifs des patients Covid confirmés. La moyenne d'âge des personnes hospitalisées est de 57 ans.

**Décès :** Durant la semaine du 12 au 18 octobre, deux nouveaux décès en lien avec la Covid-19 ont été enregistrés.

## - SUIVI DE LA PANDÉMIE -

	Semaine du 12 au 18 octobre	Semaine du 5 au 11 octobre
Nombre d'infections actives	2 405 (18.10)	1 364 (11.10)
Nombre de personnes guéries	8 471 (18.10)	8 234 (11.10)
Taux de reproduction effectif (RT eff)	1,20 (18.10)	1,32 (11.10)
Taux de positivité sur les tests effectués*	2,69%	2,02%

\* Moyenne sur la semaine

**Infections actives et taux de reproduction effectif :** En date du 18 octobre, le nombre d'infections actives s'élevait à 2.405. Durant la semaine du 12 au 18 octobre, le taux de reproduction effectif (RT eff) est passé à 1,20. Le taux de positivité sur les tests effectués était de 2,69%.

# - DÉFINITIONS -

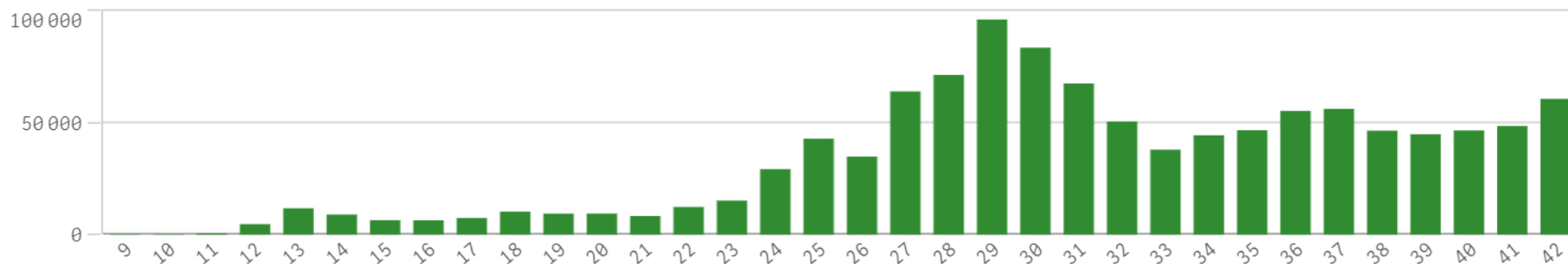
1. Le **nombre de tests PCR** est défini comme étant le nombre de tests effectués par jour. Une personne peut être comptabilisée plusieurs fois depuis le début de la crise.
2. Le **nombre de personnes testées positives au COVID-19** conserve la même définition que jusqu'à présent. Il est à noter qu'une personne qui est testée plusieurs fois dans le cadre d'un suivi d'une infection déjà connue n'est pas recomptée lors de chaque test positif, seul le premier test positif est comptabilisé.
3. Les **rattrapages** sont liés à des tests qui sont communiqués à la Direction de la santé avec plus d'un jour de délai ; ceux-ci ne peuvent donc pas être communiqués à temps pour j-1. Ils seront alors additionnés au total et rapportés au jour réel dans les graphiques et séries temporelles, c'est ce que l'on appelle les **rétrocorrections**.
4. L'« **effet week-end** » est lié à une activité de dépistage réduite le week-end, principalement le dimanche. Cela engendre un nombre moins élevé de tests traités les dimanches et communiqués les lundis et en conséquence, un nombre plus élevé de tests traités les lundis et communiqués les mardis et mercredis. Afin de lisser l'« effet week-end » et de mieux illustrer les tendances, une **moyenne mobile sur 7 jours** est présentée dans le graphique sur la situation générale.
5. Le **lieu de résidence** (résidents, non-résidents) est pris en compte systématiquement pour le nombre de tests effectués et le nombre des personnes testées positives au COVID-19 ; les indicateurs par 100.000 habitants sont calculés sur base des résidents.
6. **Infections actives** : Il s'agit d'une personne présentant un test PCR positif au COVID-19 et qui est encore en période d'isolement à domicile ou hospitalisée.
  - ❖ Pour une personne isolée à domicile, cette période d'isolement est prescrite par le Directeur de la santé pour une durée de 14 jours après le diagnostic positif du test PCR.
  - ❖ Pour une personne hospitalisée, cette période s'achève 14 jours après le retour du patient à domicile.

Le système actuel de monitoring ne permet pas de considérer des critères cliniques (examens cliniques : présences ou absences de symptômes) et/ou biologiques (deux tests négatifs à 24 heures d'intervalle).
7. Les **hospitalisations pour COVID-19** concernent les personnes hospitalisées avec une infection au COVID-19. Les établissements hospitaliers communiquent quotidiennement - entre autres - les hospitalisations en soins normaux et celles en soins intensifs à l'équipe Monitoring au sein de la Direction de la santé.
8. **Pourcentage de lits en soins intensifs occupés** : Rapport entre le nombre de lits en soins intensifs occupés sur le nombre de lits en soins intensifs disponibles.
9. **Nombre de décès** : Le nombre de décès déclarés concerne les personnes décédées avec une infection au COVID-19. Les décès sont déclarés par les établissements hospitaliers et les structures d'hébergement à l'équipe Monitoring au sein de la Direction de la santé.
10. Le **taux de reproduction effectif (RT eff)** est calculé par la COVID-19 Research Taskforce et la définition peut être consultée sur : <https://msan.gouvernement.lu/dam-assets/covid-19/graph/Description-reproduction-numbers.pdf> .
11. Le **taux de positivité** résulte du nombre de personnes testées COVID-19 positif divisé par le nombre total de tests et exprimé en pourcentage.

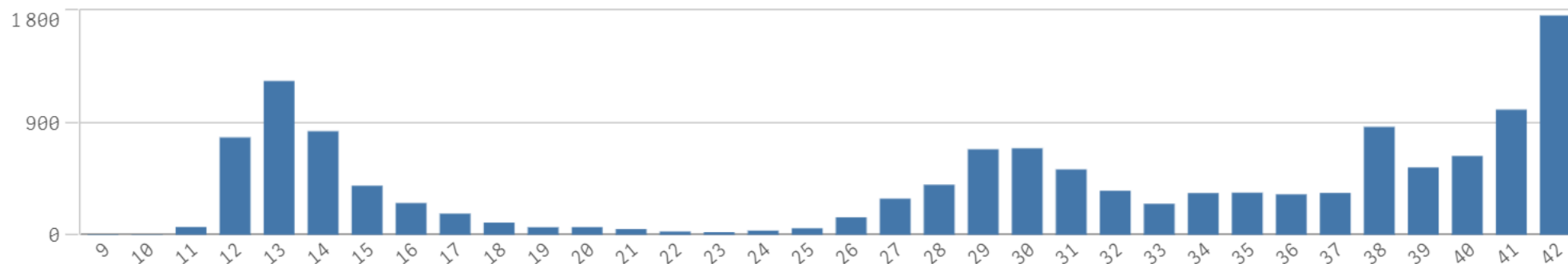
## Situation au 18 octobre : COVID-19 - Evolution des tests effectués, des personnes testées

« positif », des personnes hospitalisées et des personnes décédées

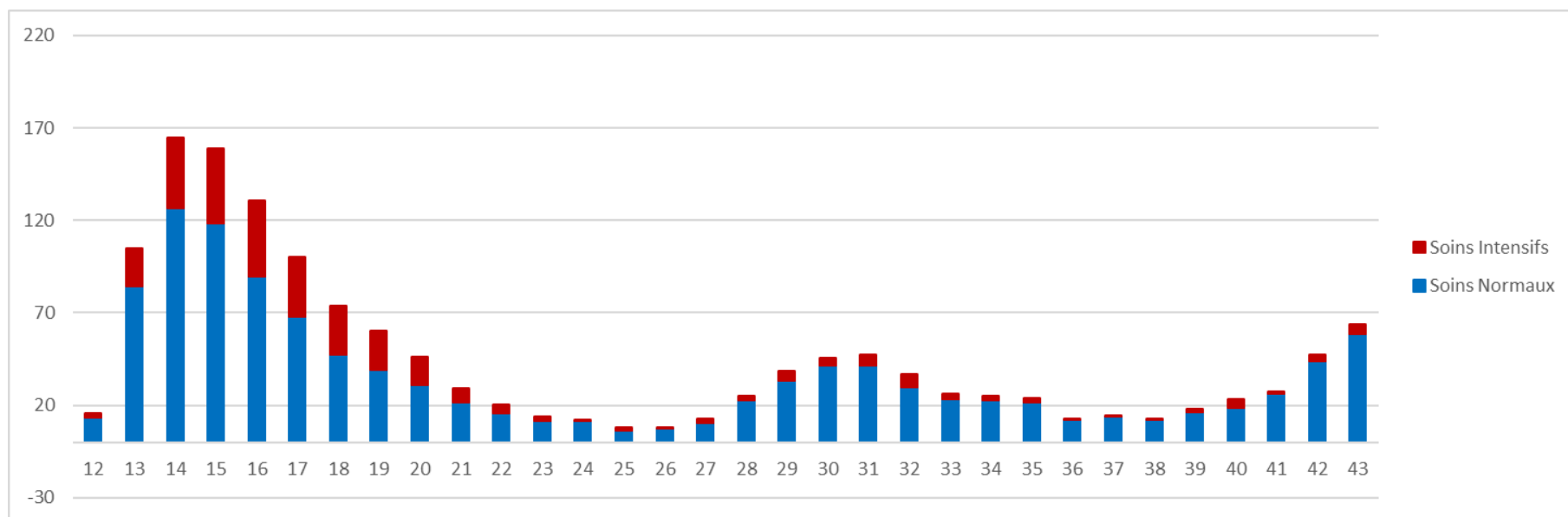
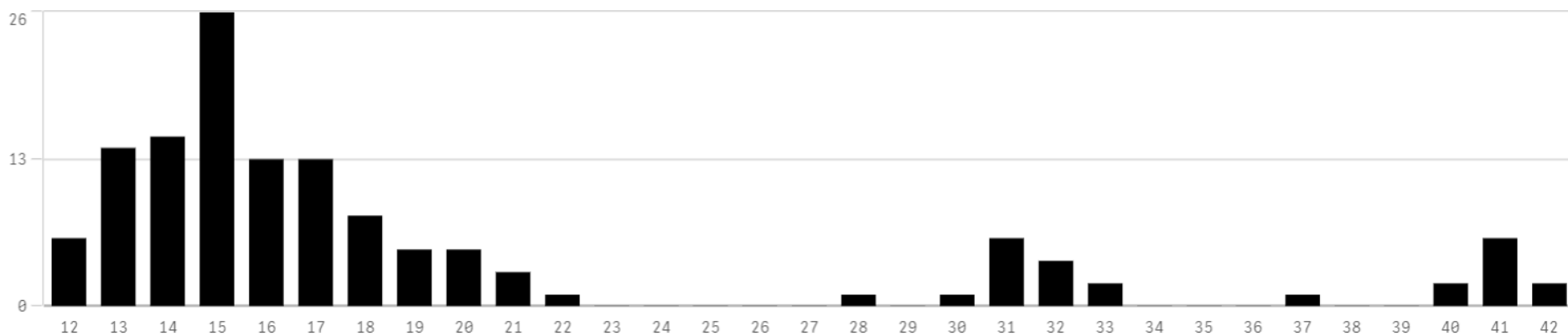
### Nombre de tests PCR effectués par semaine



### Nombre de personnes testées "positif" par semaine



Nombre de décès par semaine



À compter du 21 octobre, ne seront communiqués que les lits occupés par les patients confirmés COVID, à des fins d'alignement avec méthodologie internationale.

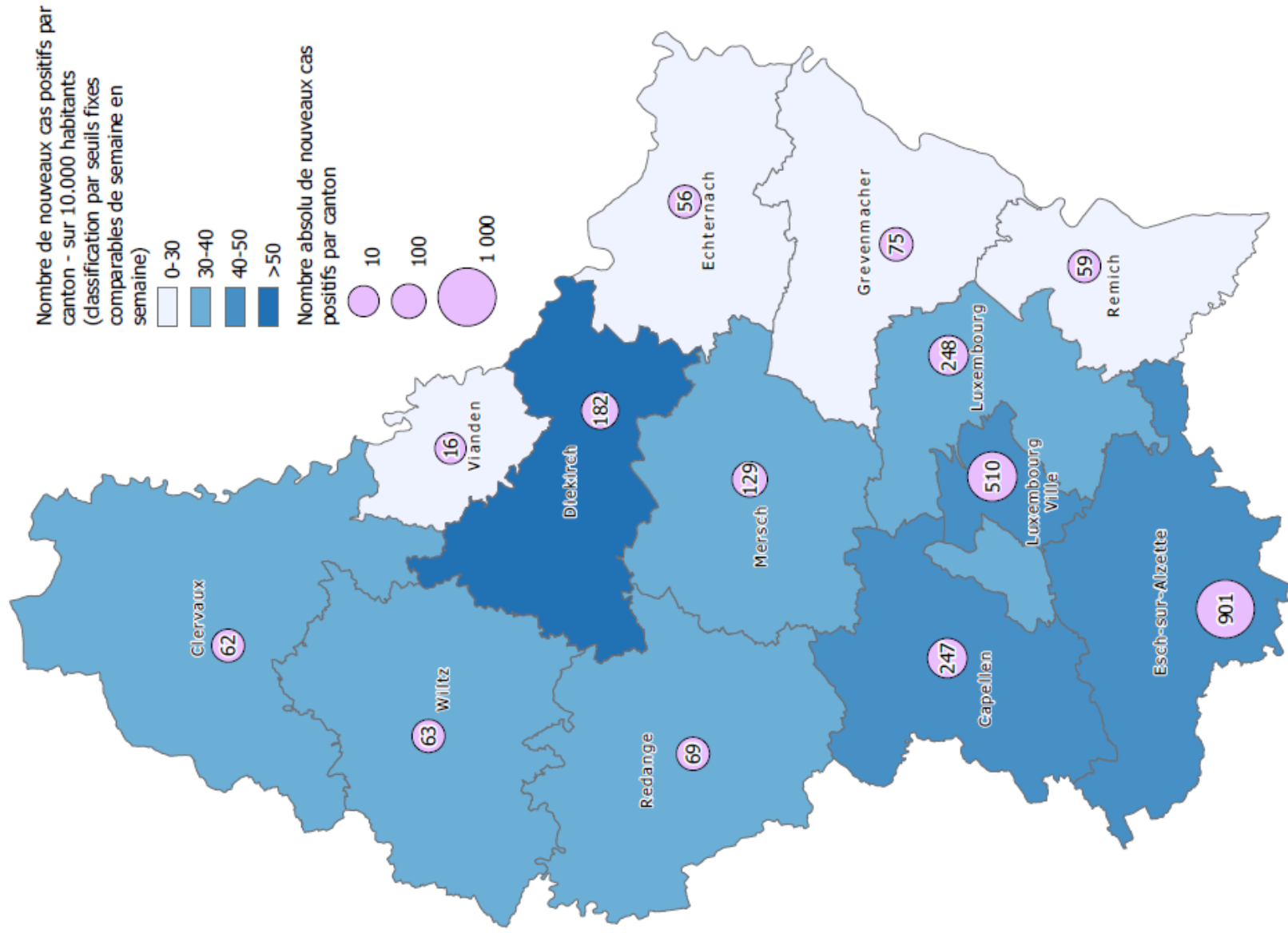




Classe d'âge	Nouvelles personnes testées "positif"	Part des nouvelles personnes testées "positif"
0-9 ans	65	5,1%
10-19 ans	142	11,1%
20-29 ans	250	19,5%
30-39 ans	236	18,4%
40-49 ans	214	16,7%
50-59 ans	197	15,4%
60-69 ans	89	7,0%
70-79 ans	39	3,0%
Plus de 80 ans	48	3,8%
<b>Total</b>	<b>1280</b>	<b>100,0%</b>

Date de publication : 21 octobre 2020  
Source: Ministère de la Santé

# Nombre de nouveaux cas positifs au COVID-19 au Luxembourg (entre le 28 septembre et le 18 octobre 2020)



Date: 19 octobre 2020

Source: Ministère de la Santé, Direction de la Santé  
Réalisation: STATEC & Administration du Cadastre et de la Topographie, Service Géoportail

