

CORONAVIRUS – RÉTROSPECTIVE DE LA SEMAINE

- TESTING PCR -

SEMAINE DU 29 MARS AU 4 AVRIL

	Nombre total	Par 100.000 habitants
Nombre de tests PCR Effectués	79 883	12 759
sur ordonnance	25 600	4 089
dans le cadre du Large Scale Testing et autres	43 936	7 017
dans le cadre du Contact Tracing	10 347	1 653
Personnes testées positives à la COVID-19	1 544	246,60
sur ordonnance	511	81,62
dans le cadre du Large Scale Testing et autres	99	15,81
dans le cadre du Contact Tracing	934	149,18

SEMAINE DU 22 AU 28 MARS

	Nombre total	Par 100.000 habitants
Nombre de tests PCR Effectués	67 052	10 709
sur ordonnance	18 448	2 946
dans le cadre du Large Scale Testing et autres	39 813	6 359
dans le cadre du Contact Tracing	8 791	1 404
Personnes testées positives à la COVID-19	1 685	269,12
sur ordonnance	528	84,33
dans le cadre du Large Scale Testing et autres	140	22,36
dans le cadre du Contact Tracing	1 017	162,43

Profil des personnes testées positives	Semaine du 29 mars au 4 avril	Semaine du 22 au 28 mars
Moyenne d'âge	36,5	37,5
Sexe	Femmes : 49,0% Hommes : 51,0%	Femmes : 50,4% Hommes : 49,6%

- TESTS ANTIGÉNIQUES -

Tests antigéniques	Total
Personnes avec un test antigénique positif	130

Remarque : Les tests antigéniques positifs ne sont pas pris en compte dans les calculs des taux de positivité.

- TRACING -

	Semaine du 29 mars au 4 avril	Semaine du 22 au 28 mars
Personnes mises en isolement	3.466	3.184
Personnes mises en quarantaine (contacts)	4.732	6.118

Nombre de tests PCR effectués : Durant la semaine du 29 mars au 4 avril, 79.883 tests ont été effectués sur des résidents. 25.600 tests ont été effectués sur ordonnance, 43.936 tests dans le cadre du Large Scale Testing et 10.347 dans le cadre du Contact Tracing.

Personnes testées positives à la COVID-19 : Durant la semaine du 29 mars au 4 avril, 1.544 personnes résidentes ont été testées positives.

La moyenne d'âge des personnes diagnostiquées Covid-19 positif est de 36,5 ans.

Tracing : Durant la semaine du 29 mars au 4 avril, 3.464 contacts ont été identifiés. 4.732 personnes se trouvaient en quarantaine et 3.466 en isolement.

- HOSPITALISATIONS -

	Semaine du 29 mars au 4 avril	Semaine du 22 au 28 mars
Hospitalisations de patients Covid confirmés en soins normaux (SN)	111	107
Hospitalisations de patients Covid suspects en soins normaux (SN)	7	5
Hospitalisations de patients Covid en isolement en soins normaux (SN)*	16	16
Hospitalisations de patients Covid confirmés en soins intensifs (SI)	29	21
Hospitalisations de patients Covid suspects en soins intensifs (SI)	0	0
Hospitalisations de patients Covid en isolement en soins intensifs (SI)*	1	2
Part de lits SI occupés par des patients Covid confirmés	31,9%	23,0%
Part de lits SI occupés par des patients Covid suspects	0,0%	0,0%
Part de lits SI occupés par des patients Covid en isolement*	1,1%	2,2%
Admissions	126	122
Sorties	106	81
Moyenne d'âge des personnes hospitalisées	68	60

*Les patients Covid-19 en isolement sont des patients dont le motif d'hospitalisation n'est pas "Covid-19", mais qui ont une PCR SARS-COV-2 positive et bénéficient de mesures d'isolement.

Hospitalisations : Durant la semaine du 29 mars au 4 avril, 126 nouvelles admissions en lien avec la Covid-19 ont été déclarées, ainsi que 106 sorties ; 111 hospitalisations en soins normaux et 29 hospitalisations en soins intensifs des patients Covid confirmés. La moyenne d'âge des personnes hospitalisées est de 68 ans.

- DÉCÈS -

	Semaine du 29 mars au 4 avril	Semaine du 22 au 28 mars
Nombre de décès	19	20

Décès : Durant la semaine du 29 mars au 4 avril, 19 nouveaux décès en lien avec la Covid-19 ont été enregistrés. L'âge moyen des personnes décédées est de 79 ans.

- SUIVI DE LA PANDÉMIE -

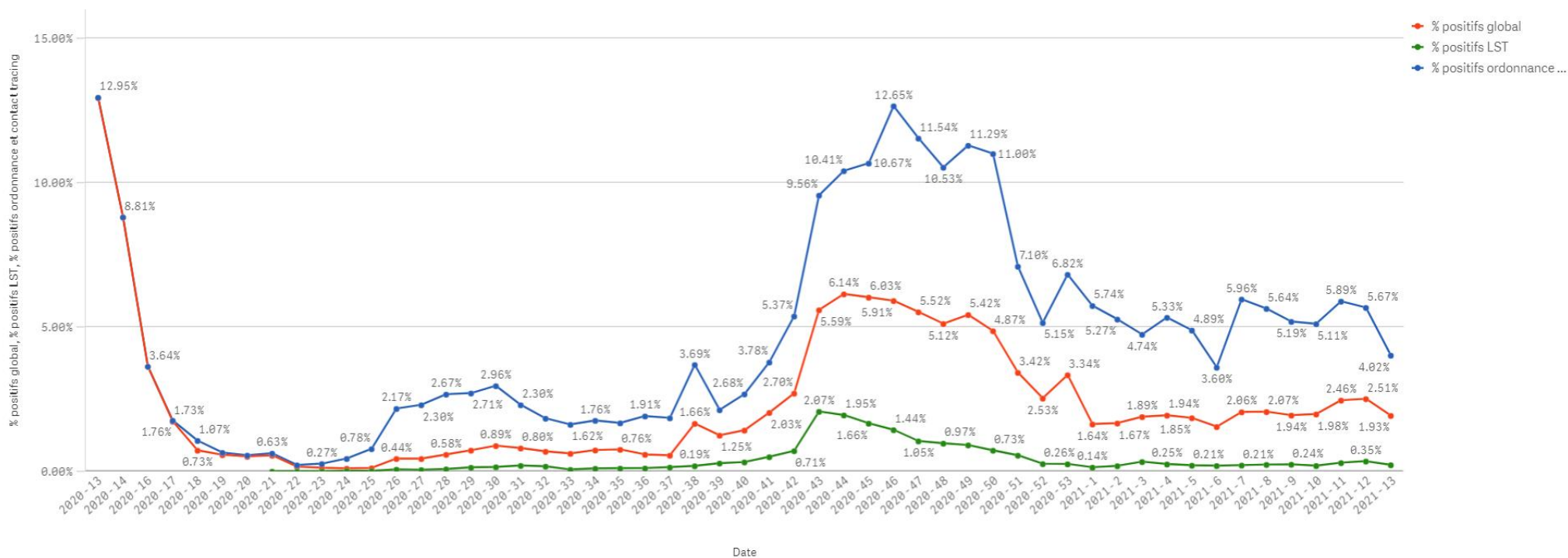
	Semaine du 29 mars au 4 avril	Semaine du 22 au 28 mars
Nombre d'infections actives	3.556 (04.04)	3.571 (28.03)
Nombre de personnes guéries	58.302 (04.04)	56.762 (28.03)
Taux de reproduction effectif (RT eff)	0,88 (04.04)	1,12 (28.03)

Infections actives et taux de reproduction effectif : En date du 4 avril, le nombre d'infections actives s'élevait à 3.556. Durant la semaine du 29 mars au 4 avril, le taux de reproduction effectif (RT eff) a légèrement baissé à 0,88.

- TAUX DE POSITIVITÉ -

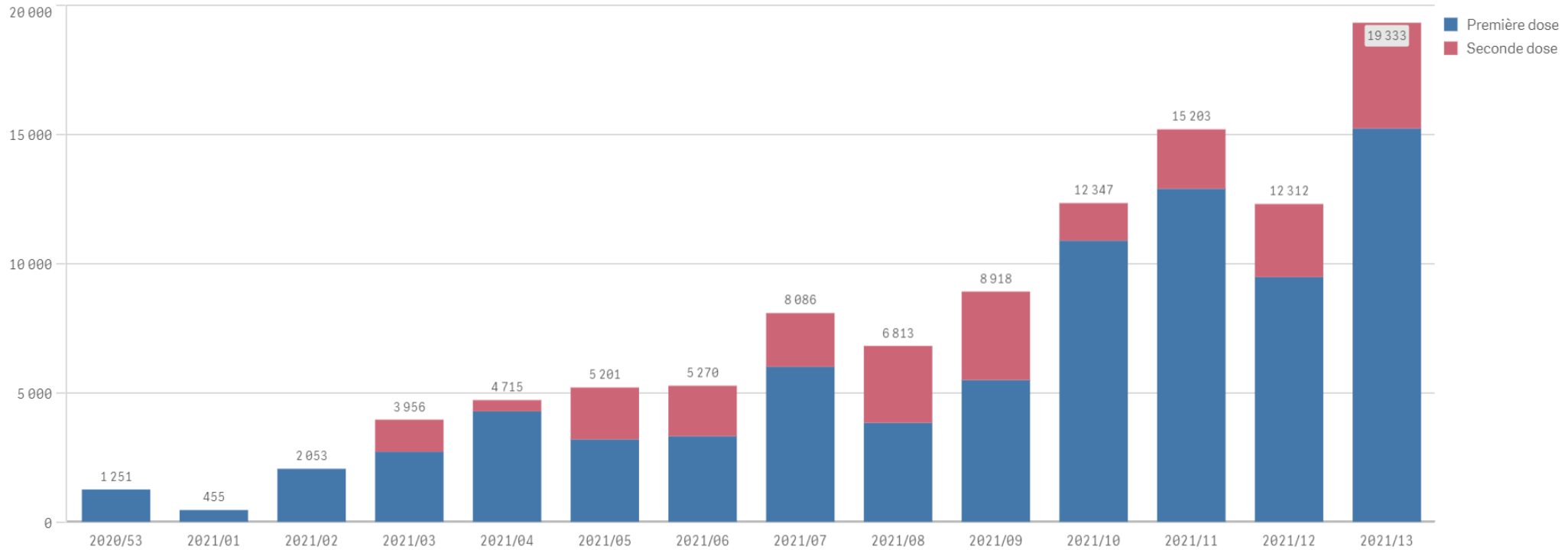
	Semaine du 29 mars au 4 avril	Semaine du 22 au 28 mars
Taux de positivité sur tous les tests effectués	1,93%	2,51%
Taux de positivité sur les tests effectués sur ordonnance et dans le cadre du contact tracing	4,02%	5,67%
Taux de positivité pour les tests dans le cadre du LST	0,23%	0,35%

Taux de positivité : Le taux de positivité sur tous les tests effectués était de 1,93%.



- VACCINATIONS -

Nombre de vaccins administrés par semaine



Vaccinations : Pour la semaine du 29 mars au 4 avril, 19.333 doses ont été administrées : 15.240 personnes ont reçu une première dose et 4.093 ont reçu une deuxième dose.

- VACCINATIONS - LIVRAISON -

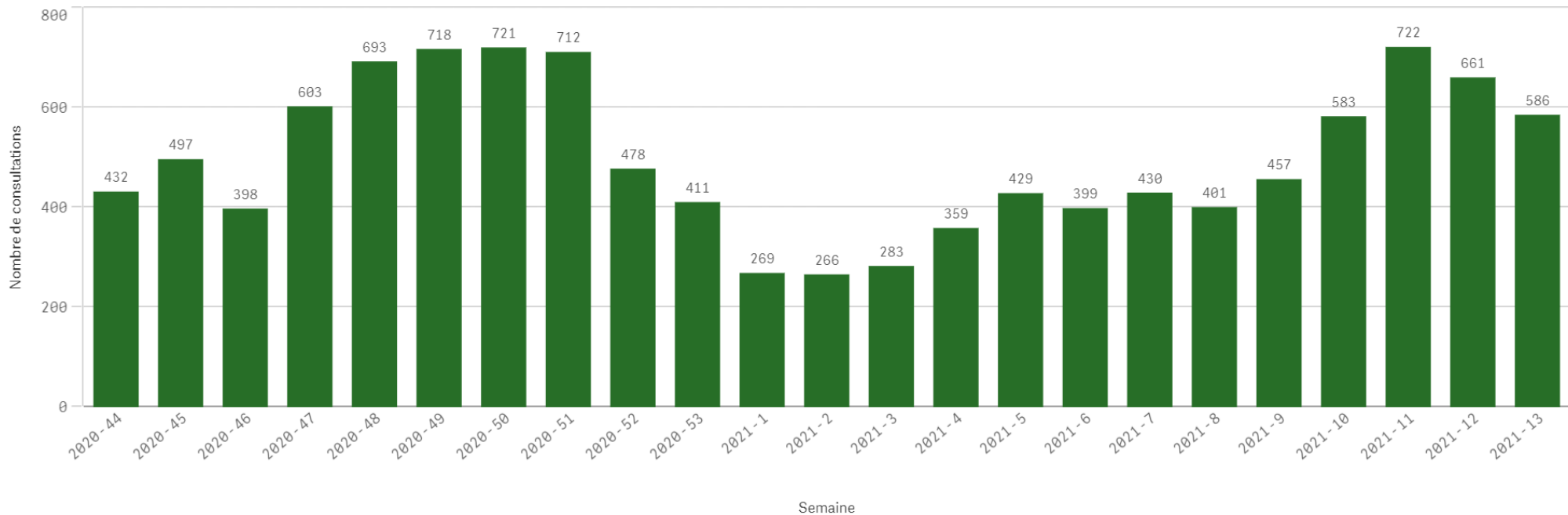
	Personnes S53 28/12/20	Personnes S1 04/01/21	Personnes S2 11/01/21	Personnes S3 18/01/21	Personnes S4 25/01/21	Personnes S5 01/02/21	Personnes S6 08/02/21	Personnes S7 15/02/21	Personnes S8 22/02/21	Personnes S9 01/03/21
Pfizer / BioNtech	4 875.0	0.0	2 437.5	2 437.5	1 170.0	2 340.0	2 340.0	2 925.0	3 510.0	3 510.0
Moderna	0.0	0.0	600.0	0.0	600.0	600.0	0.0	0.0	1 200.0	0.0
AstraZeneca	0.0	0.0	0.0	0.0	0.0	1 200.0	2 400.0	2 400.0	1 200.0	3 600.0
Janssen	0.0	0.0	0.0	0.0	0.0	0.0	0.0	0.0	0.0	0.0
TOTAL	4 875.0	0.0	3 037.5	2 437.5	1 770.0	4 140.0	4 740.0	5 325.0	5 910.0	7 110.0

	Personnes S10 08/03/2021	Personnes S11 15/03/2021	Personnes S12 22/03/2021	Personnes S13 29/03/21	Personnes S14 5/4/2021	Personnes S15 12/4/2021	Personnes S16 19/4/2021	Personnes S17 26/4/2021	Total Personnes
Pfizer / BioNtech	3 510.0	3 510.0	4 680.0	5 265.0	8 190.0	8 190.0	8 775.0	8 775.0	76 440.0
Moderna	1 800.0	0.0	2 400.0	0.0	2 400.0	0.0	2 400.0	0.0	12 000.0
AstraZeneca	2 400.0	1 200.0	1 200.0	6 000.0	1 200.0	1 676.0	2 783.0	7 948.0	35 207.0
Janssen	0.0	0.0	0.0	0.0	0.0	2 400.0	0.0	2 400.0	4 800.0
TOTAL	7 710.0	4 710.0	8 280.0	11 265.0	11 790.0	12 266.0	13 958.0	19 123.0	128 447.0

- CENTRES DE CONSULTATION COVID-19 (CCC) -

Centres de Consultation COVID-19 (CCC) : Le Luxembourg dispose aujourd'hui de deux CCC, un au Kirchberg, ouvert depuis le 27 octobre et un à Esch-sur-Alzette ouvert depuis le 18 novembre 2020. Depuis l'ouverture des CCC, on a eu au total 11.508 passages. Durant la semaine du 29 mars au 4 avril 2021, 586 passages dans les CCC ont été enregistrés.

Nombre de consultations dans les CCC par semaine

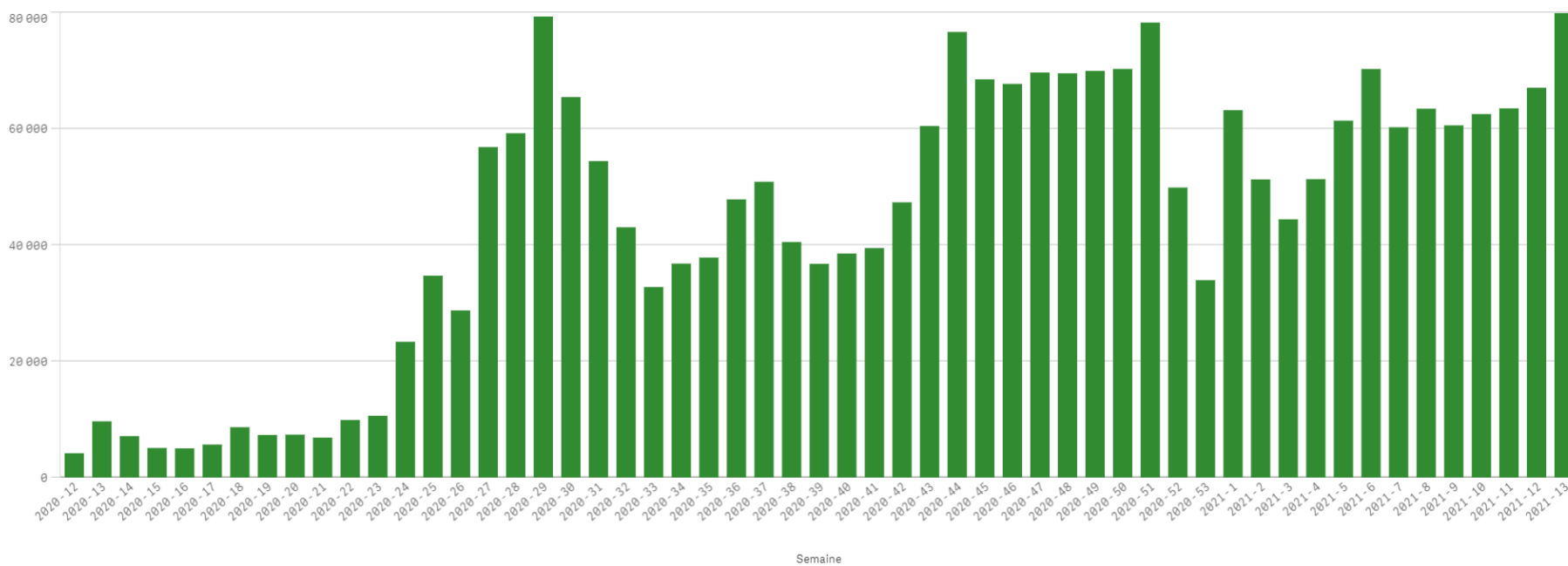


- DÉFINITIONS -

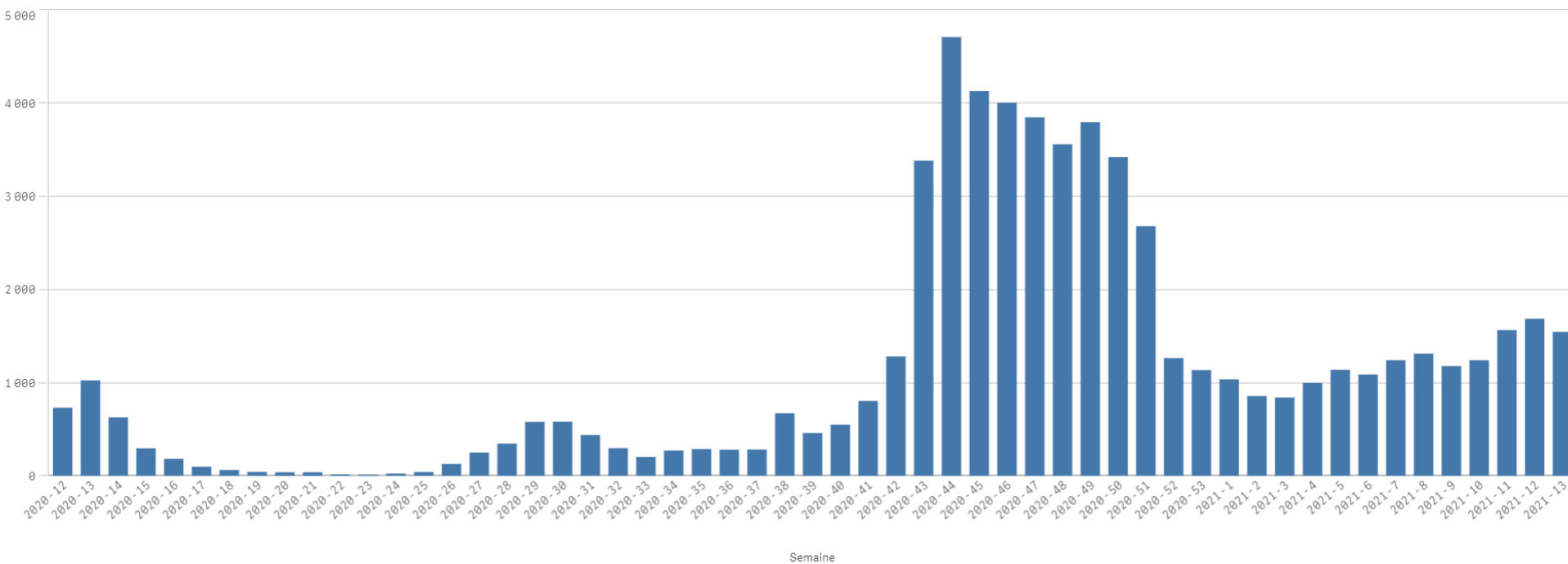
1. Le **nombre de tests PCR** est défini comme étant le nombre de tests effectués par jour. Une personne peut être comptabilisée plusieurs fois depuis le début de la crise.
 2. Le **nombre de personnes testées positives au COVID-19** conserve la même définition que jusqu'à présent. Il est à noter qu'une personne qui est testée plusieurs fois dans le cadre d'un suivi d'une infection déjà connue n'est pas recomptée lors de chaque test positif, seul le premier test positif est comptabilisé.
 3. Les **rattrapages** sont liés à des tests qui sont communiqués à la Direction de la santé avec plus d'un jour de délai ; ceux-ci ne peuvent donc pas être communiqués à temps pour j-1. Ils seront alors additionnés au total et rapportés au jour réel dans les graphiques et séries temporelles, c'est ce que l'on appelle les **rétrocorrections**.
 4. L'« **effet week-end** » est lié à une activité de dépistage réduite le week-end, principalement le dimanche. Cela engendre un nombre moins élevé de tests traités les dimanches et communiqués les lundis et en conséquence, un nombre plus élevé de tests traités les lundis et communiqués les mardis et mercredis. Afin de lisser l'« effet week-end » et de mieux illustrer les tendances, une **moyenne mobile sur 7 jours** est présentée dans le graphique sur la situation générale.
 5. Le **lieu de résidence** (résidents, non-résidents) est pris en compte systématiquement pour le nombre de tests effectués et le nombre des personnes testées positives au COVID-19 ; les indicateurs par 100.000 habitants sont calculés sur base des résidents.
 6. **Infections actives** : Il s'agit d'une personne présentant un test PCR positif au COVID-19 et qui est encore en période d'isolement à domicile ou hospitalisée.
 - ❖ Pour une personne isolée à domicile, cette période d'isolement est prescrite par le Directeur de la santé pour une durée de 14 jours après le diagnostic positif du test PCR.
 - ❖ Pour une personne hospitalisée, cette période s'achève 14 jours après le retour du patient à domicile.
- Le système actuel de monitoring ne permet pas de considérer des critères cliniques (examens cliniques : présences ou absences de symptômes) et/ou biologiques (deux tests négatifs à 24 heures d'intervalle).
7. Les **hospitalisations pour COVID-19** concernent les personnes hospitalisées avec une infection au COVID-19. Les établissements hospitaliers communiquent quotidiennement - entre autres - les hospitalisations en soins normaux et celles en soins intensifs à l'équipe Monitoring au sein de la Direction de la santé.
 8. **Pourcentage de lits en soins intensifs occupés** : Rapport entre le nombre de lits en soins intensifs occupés sur le nombre de lits en soins intensifs disponibles.
 9. **Nombre de décès** : Le nombre de décès déclarés concerne les personnes décédées avec une infection au COVID-19. Les décès sont déclarés par les établissements hospitaliers et les structures d'hébergement à l'équipe Monitoring au sein de la Direction de la santé.
 10. Le **taux de reproduction effectif (RT eff)** est calculé par la COVID-19 Research Taskforce et la définition peut être consultée sur : <https://msan.gouvernement.lu/dam-assets/covid-19/graph/Description-reproduction-numbers.pdf> .
 11. Le **taux de positivité** résulte du nombre de personnes testées COVID-19 positif divisé par le nombre total de tests et exprimé en pourcentage.

Situation au 04 avril : COVID-19 - Evolution des tests effectués, des personnes testées positives, des personnes hospitalisées et des personnes décédées

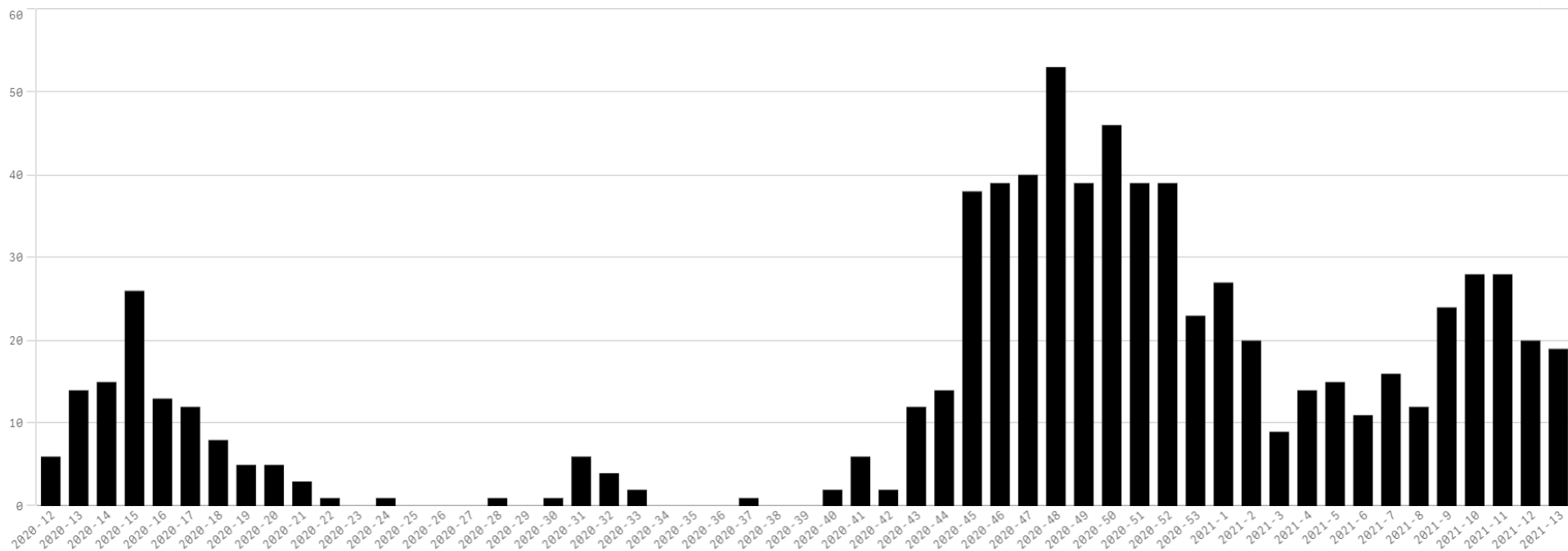
Nombre de tests PCR effectués par semaine



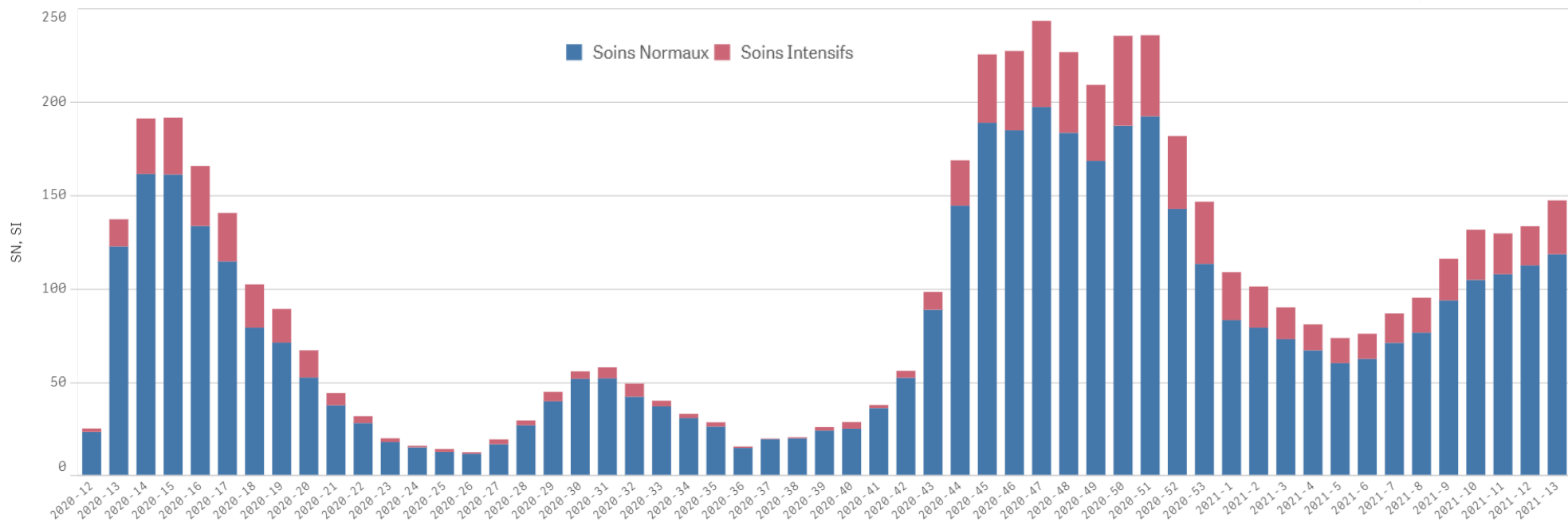
Nombre de personnes testées positives par semaine



Nombre de décès par semaine



Hospitalisations par semaine

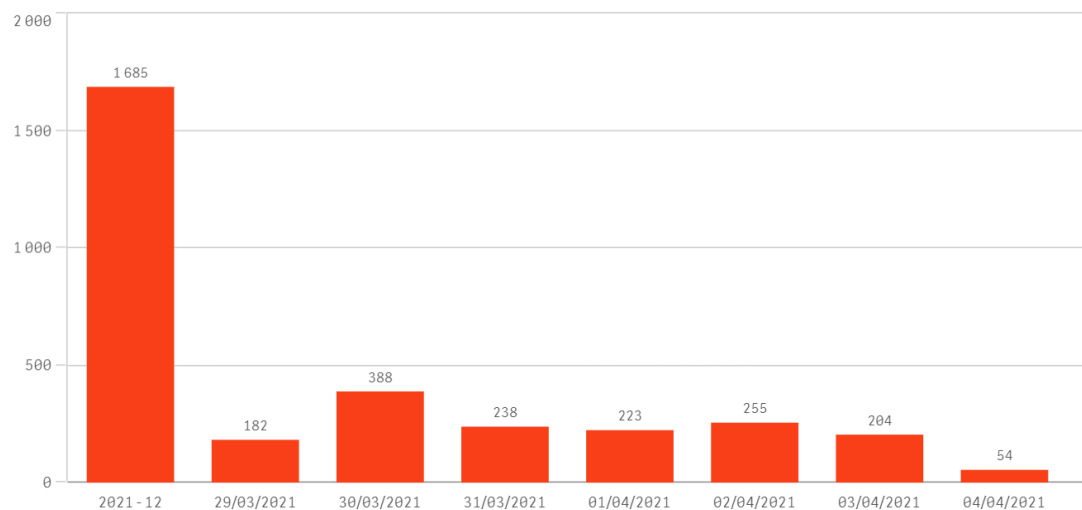


Focus sur la semaine du 29 mars au 4 avril

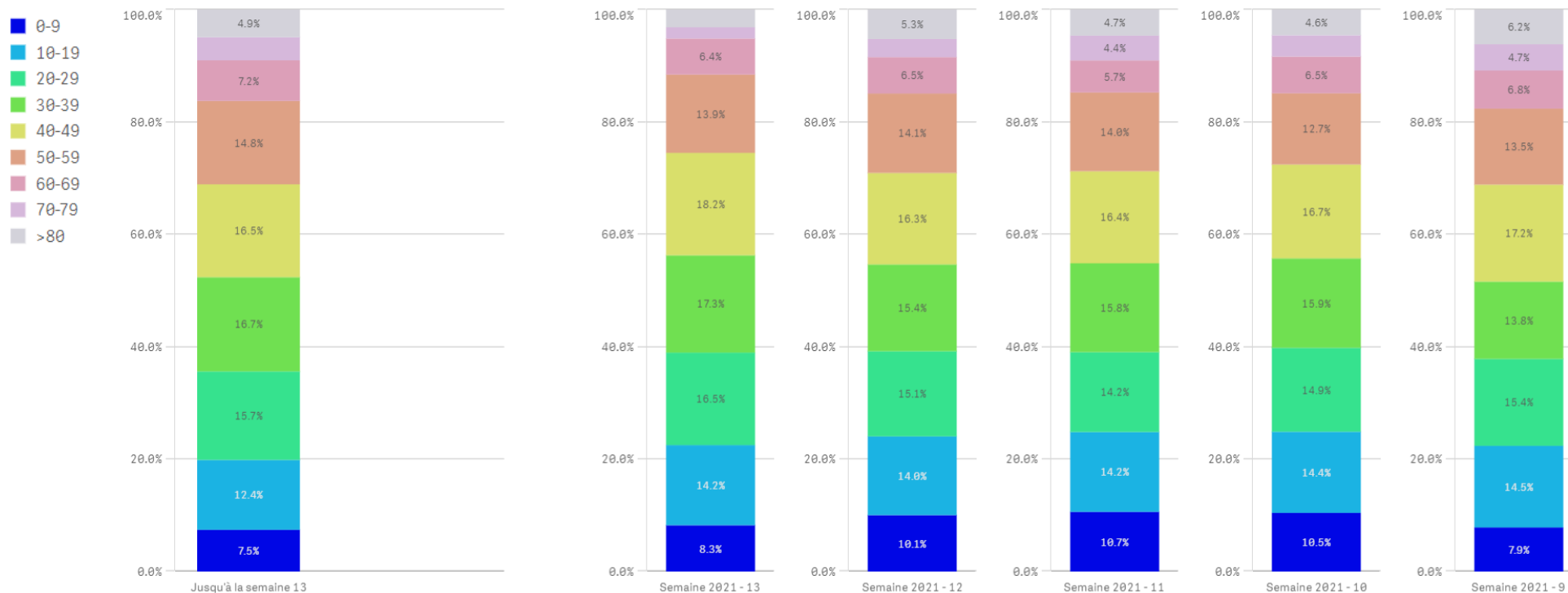
❖ Nouvelles personnes testées positives

Au cours de la semaine, du 29 mars au 4 avril, le Luxembourg comptait 1.544 nouvelles personnes testées positives.

Nouvelles personnes testées positives

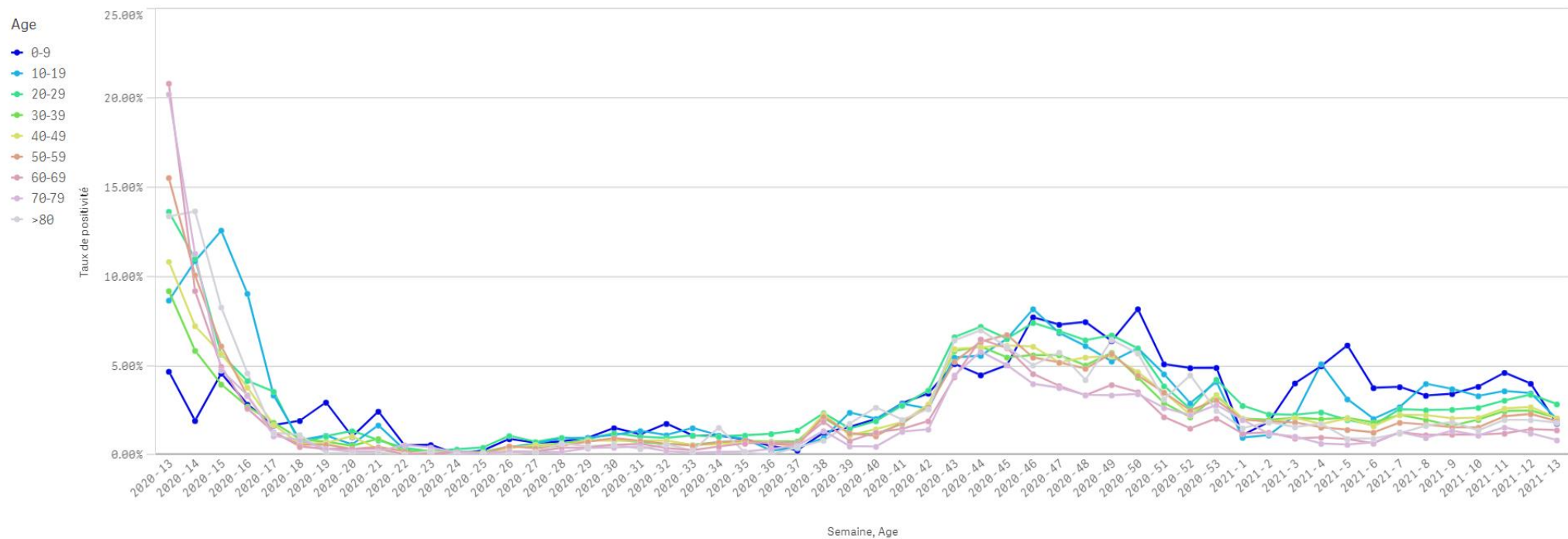


❖ Répartition des personnes testées positives par classe d'âge



Classe d'âge	Nouvelles personnes testées "positif"	Part des nouvelles personnes testées "positif"	Taux de positivité
0-9 ans	128	8,31%	1,7%
10-19 ans	220	14,2%	2,0%
20-29 ans	254	16,5%	2,8%
30-39 ans	267	17,3%	2,0%
40-49 ans	281	18,2%	2,0%
50-59 ans	215	13,9%	1,9%
60-69 ans	99	6,4%	1,4%
70-79 ans	31	2,0%	0,8%
Plus de 80 ans	49	3,2%	1,8%
Total	1.544	100,0%	1,9%

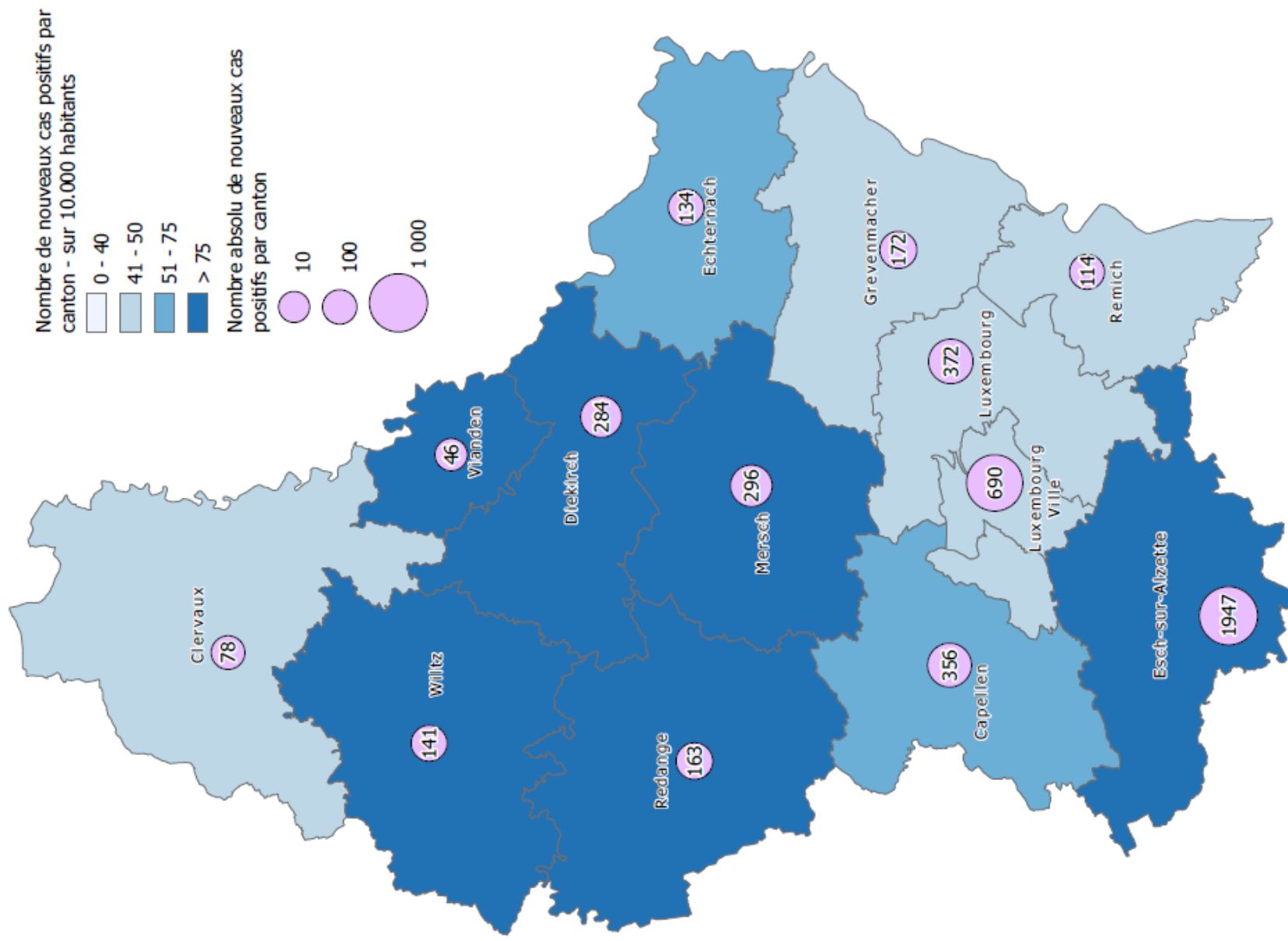
Taux de positivité par tranche d'âge par semaine



Date de publication : 07 avril 2021

Source: Ministère de la Santé

Nombre de nouveaux cas positifs au COVID-19 au Luxembourg (entre le 15 mars et le 4 avril 2021)



Date: 06.04.2021

Source: Ministère de la Santé, Direction de la Santé
Réalisation: STATEC & Administration du Cadastre et de la Topographie, Service Géoportail

