

# CORONAVIRUS – RÉTROSPECTIVE DE LA SEMAINE

## - TESTING PCR -

### SEMAINE DU 5 AU 11 AVRIL

	Nombre total	Par 100.000 habitants
<b>Nombre de tests PCR Effectués</b>	<b>54 621</b>	<b>8 724</b>
sur ordonnance	16 781	2 680
dans le cadre du Large Scale Testing et autres	31 369	5 010
via un voucher aéroport	50	8
dans le cadre du Contact Tracing	6 421	1 026
<b>Personnes testées positives à la COVID-19</b>	<b>1 265</b>	<b>202,04</b>
sur ordonnance	404	64,53
dans le cadre du Large Scale Testing et autres	54	8,62
via un voucher aéroport	1	0,16
dans le cadre du Contact Tracing	806	128,73

### SEMAINE DU 29 MARS AU 4 AVRIL

	Nombre total	Par 100.000 habitants
<b>Nombre de tests PCR Effectués</b>	<b>79 883</b>	<b>12 759</b>
sur ordonnance	25 567	4 083
dans le cadre du Large Scale Testing et autres	43 855	7 004
via un voucher aéroport	0	0
dans le cadre du Contact Tracing	10 461	1 671
<b>Personnes testées positives à la COVID-19</b>	<b>1 544</b>	<b>246,60</b>
sur ordonnance	506	80,82
dans le cadre du Large Scale Testing et autres	99	15,81
via un voucher aéroport	0	0,00
dans le cadre du Contact Tracing	939	149,97

Profil des personnes testées positives	Semaine du 5 au 11 avril	Semaine du 29 mars au 4 avril
Moyenne d'âge	37,5	36,5
Sexe	Femmes : 49,9% Hommes : 50,1%	Femmes : 49,0% Hommes : 51,0%

## - TESTS ANTIGÉNIQUES -

Tests antigéniques	Total
Personnes avec un test antigénique positif	137

**Remarque :** Les tests antigéniques positifs ne sont pas pris en compte dans les calculs des taux de positivité.

## - TRACING -

	Semaine du 5 au 11 avril	Semaine du 29 mars au 4 avril
<b>Personnes mises en isolement</b>	3.198	3.467
<b>Personnes mises en quarantaine (contacts)</b>	3.440	5.162

**Nombre de tests PCR effectués :** Durant la semaine du 5 au 11 avril, 54.621 tests ont été effectués sur des résidents. 16.781 tests ont été effectués sur ordonnance, 31.369 tests dans le cadre du Large Scale Testing, 6.421 dans le cadre du Contact Tracing et 50 à l'aéroport.

**Personnes testées positives à la COVID-19 :** Durant la semaine du 5 au 11 avril, 1.265 personnes résidentes ont été testées positives.

**La moyenne d'âge** des personnes diagnostiquées Covid-19 positif est de 37,5 ans.

**Tracing :** Durant la semaine du 5 au 11 avril, 3.122 contacts ont été identifiés. 3.440 personnes se trouvaient en quarantaine et 3.198 en isolement.

# - HOSPITALISATIONS -

	Semaine du 5 au 11 avril	Semaine du 29 mars au 4 avril
Hospitalisations de patients Covid confirmés en soins normaux (SN)	104	111
Hospitalisations de patients Covid suspects en soins normaux (SN)	9	7
Hospitalisations de patients Covid en isolement en soins normaux (SN)*	12	16
Hospitalisations de patients Covid confirmés en soins intensifs (SI)	30	29
Hospitalisations de patients Covid suspects en soins intensifs (SI)	1	0
Hospitalisations de patients Covid en isolement en soins intensifs (SI)*	1	1
Part de lits SI occupés par des patients Covid confirmés	33,2%	31,9%
Part de lits SI occupés par des patients Covid suspects	1,1%	0,0%
Part de lits SI occupés par des patients Covid en isolement*	1,1%	1,1%
Admissions	107	124
Sorties	80	103
Moyenne d'âge des personnes hospitalisées	61	67

\*Les patients Covid-19 en isolement sont des patients dont le motif d'hospitalisation n'est pas "Covid-19", mais qui ont une PCR SARS-COV-2 positive et bénéficient de mesures d'isolement.

**Hospitalisations :** Durant la semaine du 5 au 11 avril, 107 nouvelles admissions en lien avec la Covid-19 ont été déclarées, ainsi que 80 sorties ; 104 hospitalisations en soins normaux et 30 hospitalisations en soins intensifs des patients Covid confirmés. La moyenne d'âge des personnes hospitalisées est de 61 ans.

## - DÉCÈS -

	Semaine du 5 au 11 avril	Semaine du 29 mars au 4 avril
Nombre de décès	12	19

**Décès :** Durant la semaine du 5 au 11 avril, 12 nouveaux décès en lien avec la Covid-19 ont été enregistrés. L'âge moyen des personnes décédées est de 84 ans.

## - SUIVI DE LA PANDÉMIE -

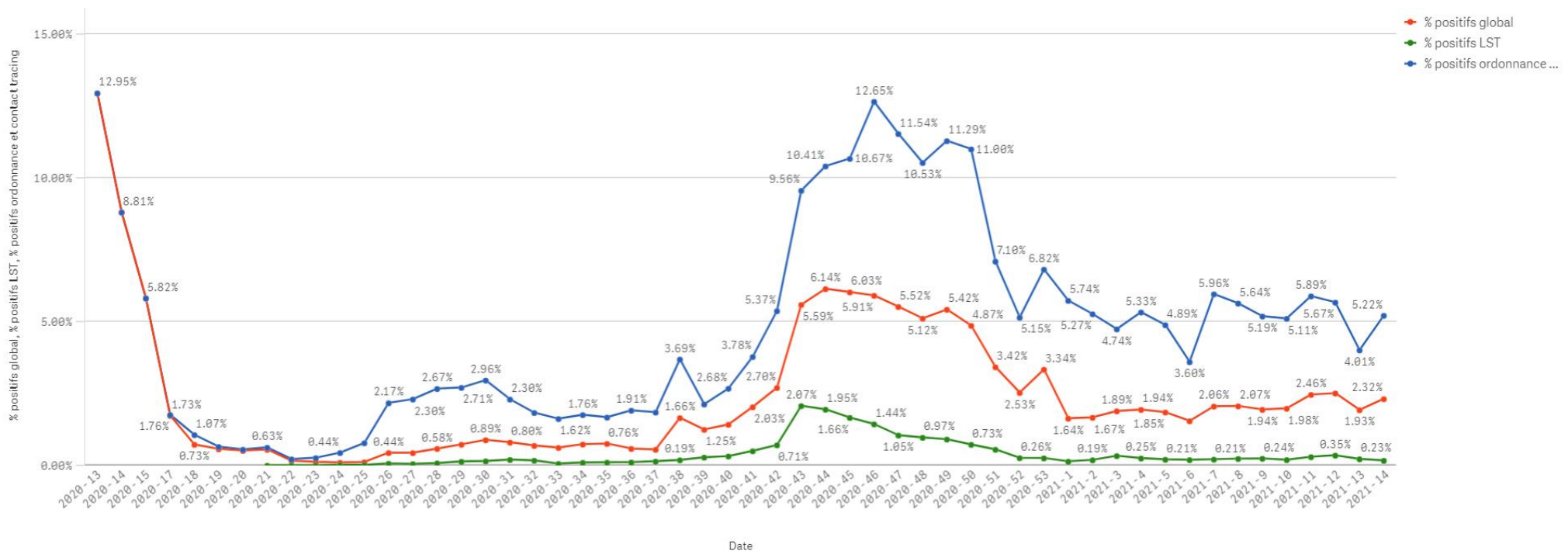
	Semaine du 5 au 11 avril	Semaine du 29 mars au 4 avril
Nombre d'infections actives	3.126 (11.04)	3.624 (04.04)
Nombre de personnes guéries	59.982 (11.04)	58.231 (04.04)
Taux de reproduction effectif (RT eff)	0,96 (11.04)	0,86 (04.04)

**Infections actives et taux de reproduction effectif :** En date du 11 avril, le nombre d'infections actives s'élevait à 3.126. Durant la semaine du 5 au 11 avril, le taux de reproduction effectif (RT eff) a légèrement augmenté à 0,96.

# - TAUX DE POSITIVITÉ -

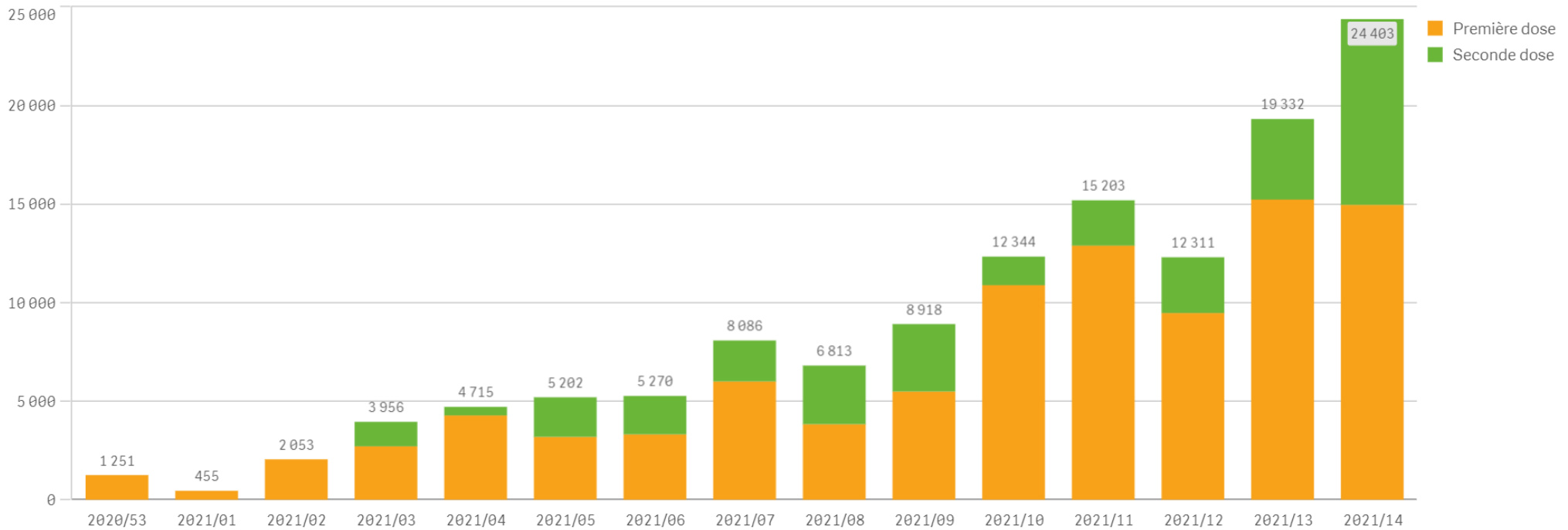
	Semaine du 5 au 11 avril	Semaine du 29 mars au 4 avril
Taux de positivité sur tous les tests effectués	2,32%	1,93%
Taux de positivité sur les tests effectués sur ordonnance et dans le cadre du contact tracing	5,22%	4,01%
Taux de positivité pour les tests dans le cadre du LST	0,17%	0,23%

**Taux de positivité :** Le taux de positivité sur tous les tests effectués était de 2,32%.



# - VACCINATIONS -

Nombre de vaccins administrés par semaine



**Vaccinations :** Pour la semaine du 5 au 11 avril, 24.403 doses ont été administrées : 14.973 personnes ont reçu une première dose et 9.430 ont reçu une deuxième dose.



# - VACCINATIONS - LIVRAISON -

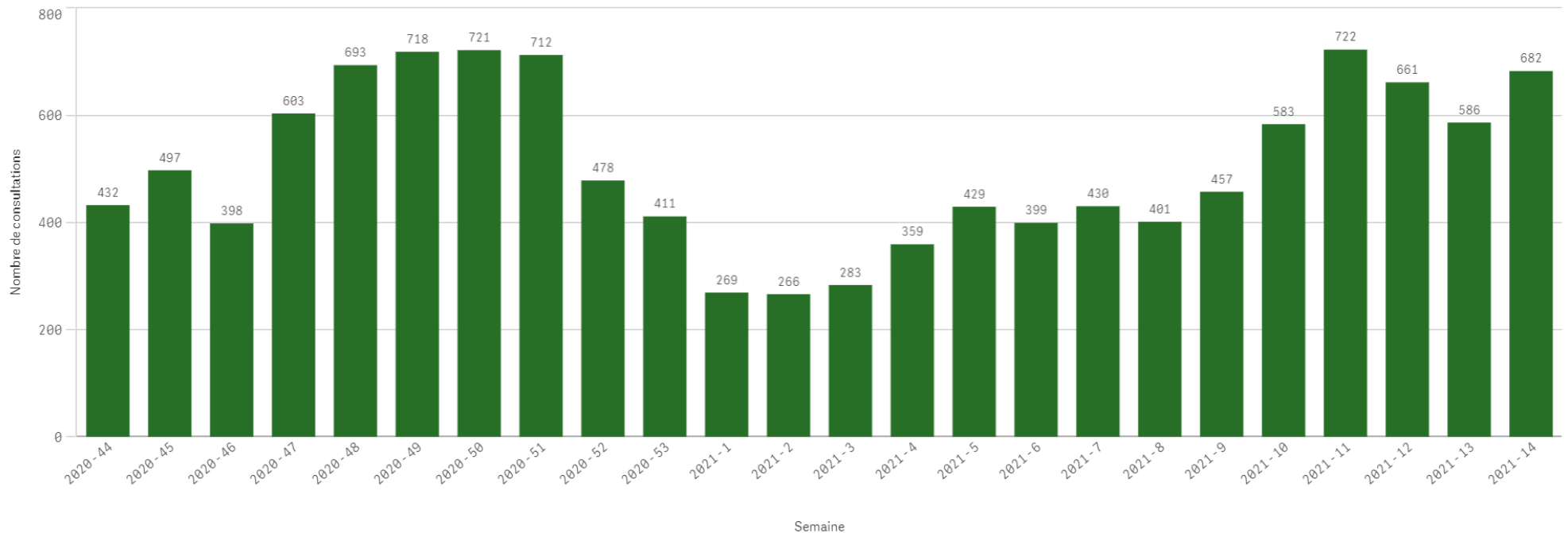
	Personnes S53 28/12/20	Personnes S1 04/01/21	Personnes S2 11/01/21	Personnes S3 18/01/21	Personnes S4 25/01/21	Personnes S5 01/02/21	Personnes S6 08/02/21	Personnes S7 15/02/21	Personnes S8 22/02/21	Personnes S9 01/03/21
Pfizer / BioNtech	4 875.0	0.0	2 437.5	2 437.5	1 170.0	2 340.0	2 340.0	2 925.0	3 510.0	3 510.0
Moderna	0.0	0.0	600.0	0.0	600.0	600.0	0.0	0.0	1 200.0	0.0
AstraZeneca	0.0	0.0	0.0	0.0	0.0	1 200.0	2 400.0	2 400.0	1 200.0	3 600.0
Janssen	0.0	0.0	0.0	0.0	0.0	0.0	0.0	0.0	0.0	0.0
<b>TOTAL</b>	<b>4 875.0</b>	<b>0.0</b>	<b>3 037.5</b>	<b>2 437.5</b>	<b>1 770.0</b>	<b>4 140.0</b>	<b>4 740.0</b>	<b>5 325.0</b>	<b>5 910.0</b>	<b>7 110.0</b>

	Personnes S10 08/03/2021	Personnes S11 15/03/2021	Personnes S12 22/03/2021	Personne s S13 29/03/21	Personnes S14 5/4/2021	Personne s S15 12/4/2021	Personnes S16 19/4/2021	Personnes S17 26/4/2021	Total Personnes
Pfizer / BioNtech	3 510.0	3 510.0	4 680.0	5 265.0	8 190.0	8 190.0	8 775.0	8 775.0	<b>76 440.0</b>
Moderna	1 800.0	0.0	2 400.0	0.0	2 400.0	0.0	2 400.0	0.0	<b>12 000.0</b>
AstraZeneca	2 400.0	1 200.0	1 200.0	6 000.0	1 200.0	1 200.0	2 750.0	7 850.0	<b>34 600.0</b>
Janssen	0.0	0.0	0.0	0.0	0.0	2 400.0	0.0	2 400.0	<b>4 800.0</b>
<b>TOTAL</b>	<b>7 710.0</b>	<b>4 710.0</b>	<b>8 280.0</b>	<b>11 265.0</b>	<b>11 790.0</b>	<b>11 790.0</b>	<b>13 925.0</b>	<b>19 025.0</b>	<b>127 840.0</b>

# - CENTRES DE CONSULTATION COVID-19 (CCC) -

**Centres de Consultation COVID-19 (CCC) :** Le Luxembourg dispose aujourd'hui de deux CCC, un au Kirchberg, ouvert depuis le 27 octobre et un à Esch-sur-Alzette ouvert depuis le 18 novembre 2020. Depuis l'ouverture des CCC, on a eu au total 12.190 passages. Durant la semaine du 5 au 11 avril 2021, 682 passages dans les CCC ont été enregistrés.

Nombre de consultations dans les CCC par semaine

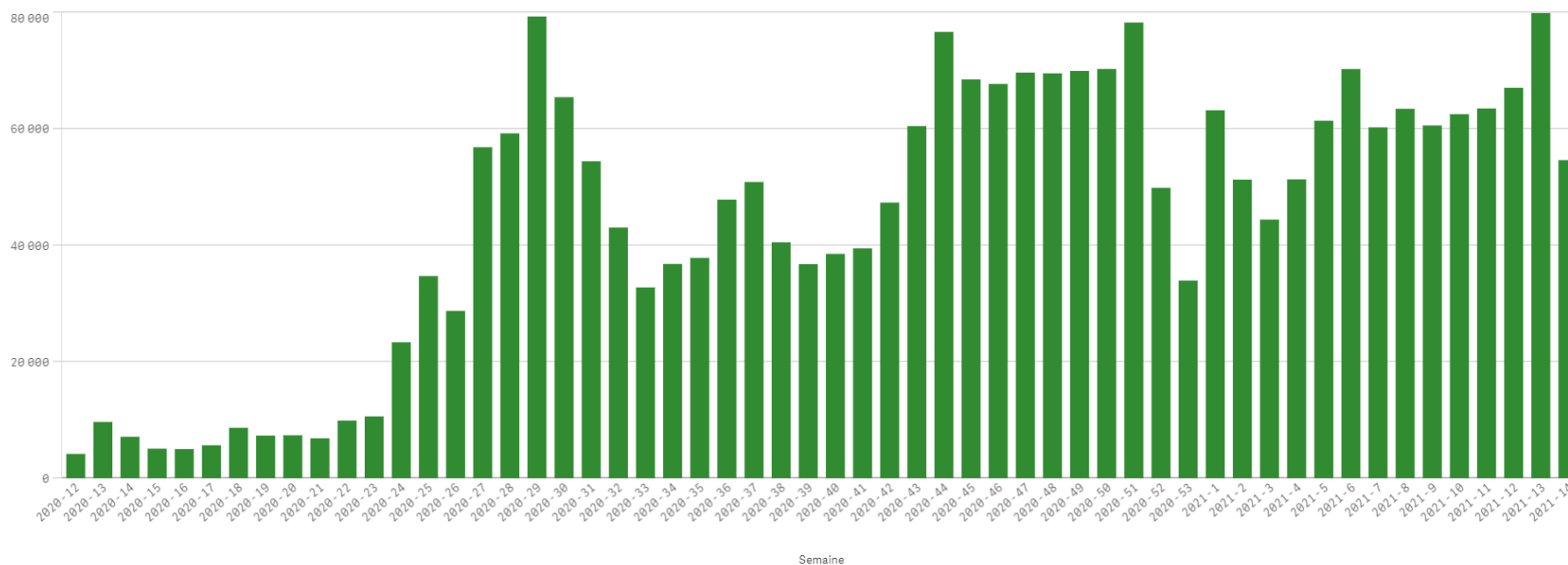


# - DÉFINITIONS -

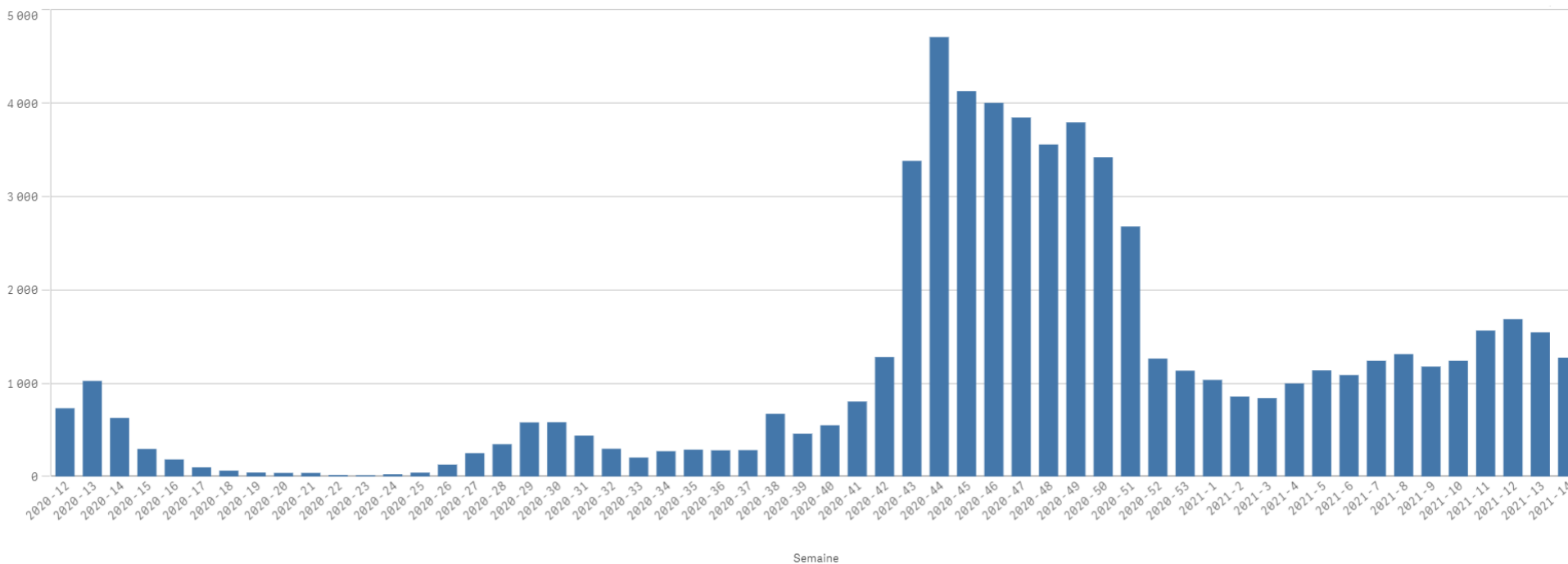
1. Le **nombre de tests PCR** est défini comme étant le nombre de tests effectués par jour. Une personne peut être comptabilisée plusieurs fois depuis le début de la crise.
  2. Le **nombre de personnes testées positives au COVID-19** conserve la même définition que jusqu'à présent. Il est à noter qu'une personne qui est testée plusieurs fois dans le cadre d'un suivi d'une infection déjà connue n'est pas recomptée lors de chaque test positif, seul le premier test positif est comptabilisé.
  3. Les **rattrapages** sont liés à des tests qui sont communiqués à la Direction de la santé avec plus d'un jour de délai ; ceux-ci ne peuvent donc pas être communiqués à temps pour j-1. Ils seront alors additionnés au total et rapportés au jour réel dans les graphiques et séries temporelles, c'est ce que l'on appelle les **rétrocorrections**.
  4. L'« **effet week-end** » est lié à une activité de dépistage réduite le week-end, principalement le dimanche. Cela engendre un nombre moins élevé de tests traités les dimanches et communiqués les lundis et en conséquence, un nombre plus élevé de tests traités les lundis et communiqués les mardis et mercredis. Afin de lisser l'« effet week-end » et de mieux illustrer les tendances, une **moyenne mobile sur 7 jours** est présentée dans le graphique sur la situation générale.
  5. Le **lieu de résidence** (résidents, non-résidents) est pris en compte systématiquement pour le nombre de tests effectués et le nombre des personnes testées positives au COVID-19 ; les indicateurs par 100.000 habitants sont calculés sur base des résidents.
  6. **Infections actives** : Il s'agit d'une personne présentant un test PCR positif au COVID-19 et qui est encore en période d'isolement à domicile ou hospitalisée.
    - ❖ Pour une personne isolée à domicile, cette période d'isolement est prescrite par le Directeur de la santé pour une durée de 14 jours après le diagnostic positif du test PCR.
    - ❖ Pour une personne hospitalisée, cette période s'achève 14 jours après le retour du patient à domicile.
- Le système actuel de monitoring ne permet pas de considérer des critères cliniques (examens cliniques : présences ou absences de symptômes) et/ou biologiques (deux tests négatifs à 24 heures d'intervalle).
7. Les **hospitalisations pour COVID-19** concernent les personnes hospitalisées avec une infection au COVID-19. Les établissements hospitaliers communiquent quotidiennement - entre autres - les hospitalisations en soins normaux et celles en soins intensifs à l'équipe Monitoring au sein de la Direction de la santé.
  8. **Pourcentage de lits en soins intensifs occupés** : Rapport entre le nombre de lits en soins intensifs occupés sur le nombre de lits en soins intensifs disponibles.
  9. **Nombre de décès** : Le nombre de décès déclarés concerne les personnes décédées avec une infection au COVID-19. Les décès sont déclarés par les établissements hospitaliers et les structures d'hébergement à l'équipe Monitoring au sein de la Direction de la santé.
  10. Le **taux de reproduction effectif (RT eff)** est calculé par la COVID-19 Research Taskforce et la définition peut être consultée sur : <https://msan.gouvernement.lu/dam-assets/covid-19/graph/Description-reproduction-numbers.pdf> .
  11. Le **taux de positivité** résulte du nombre de personnes testées COVID-19 positif divisé par le nombre total de tests et exprimé en pourcentage.

# Situation au 11 avril : COVID-19 - Evolution des tests effectués, des personnes testées positives, des personnes hospitalisées et des personnes décédées

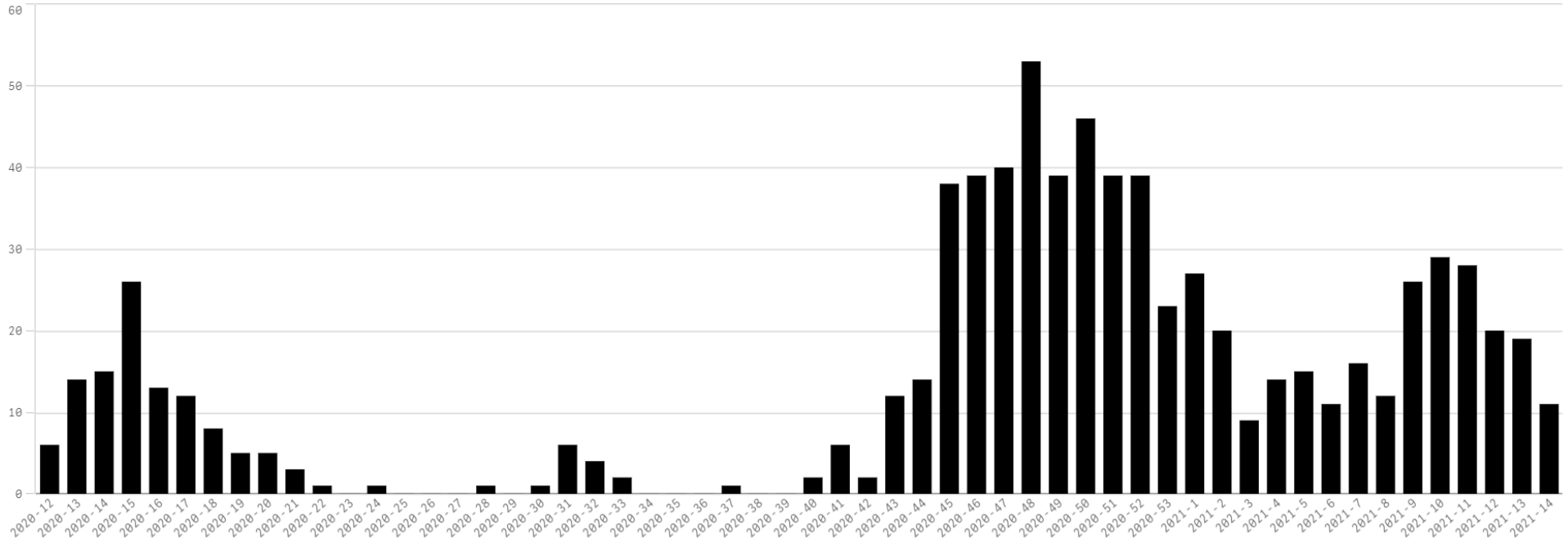
Nombre de tests PCR effectués par semaine



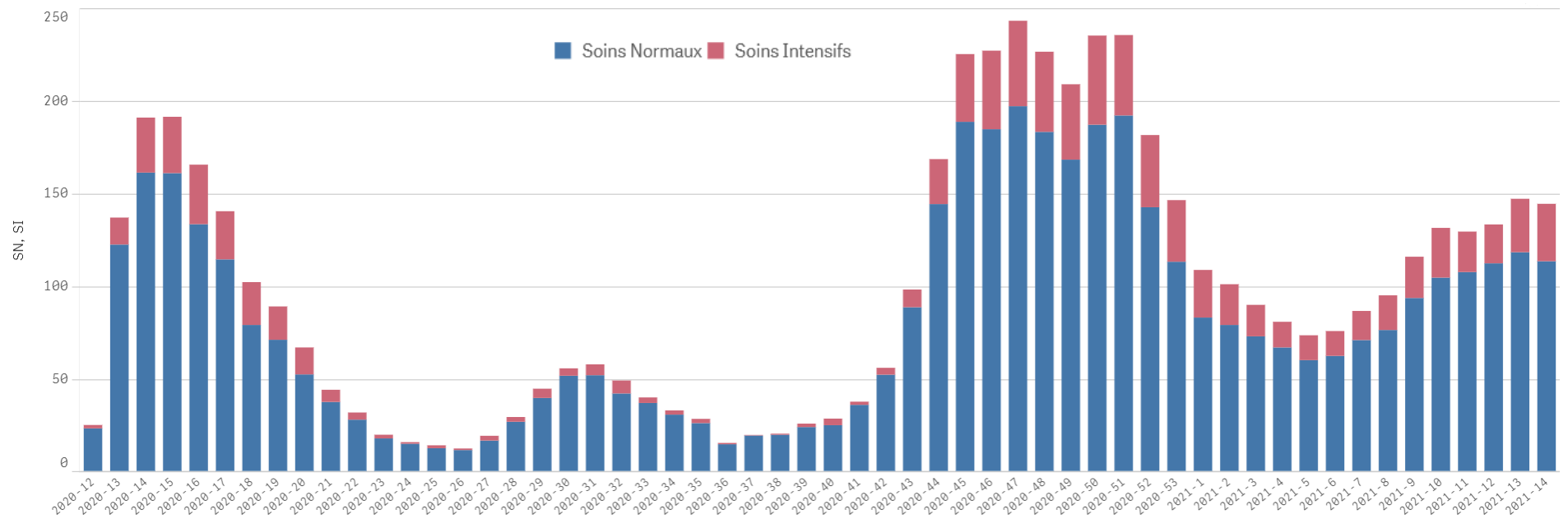
Nombre de personnes testées positives par semaine



### Nombre de décès par semaine



### Hospitalisations par semaine

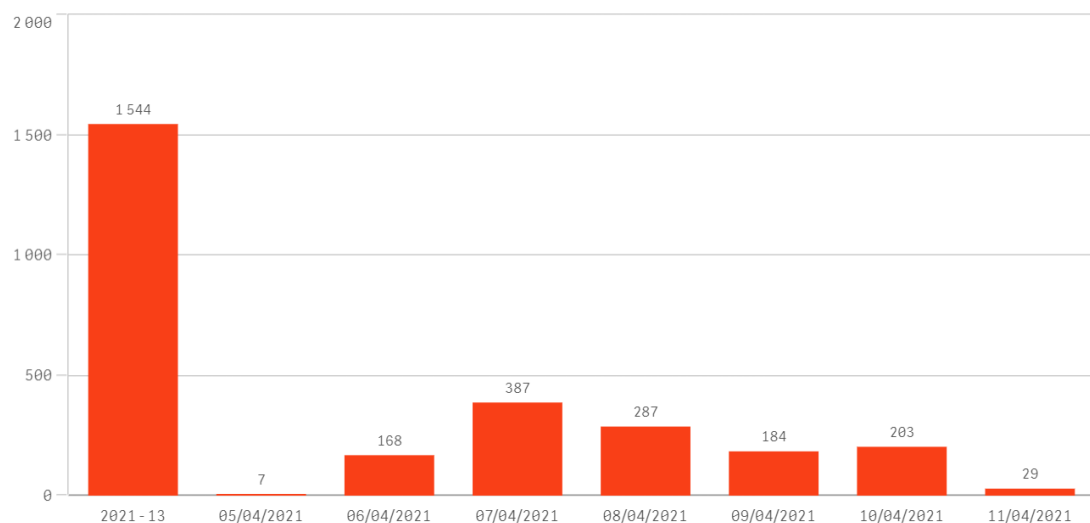


## Focus sur la semaine du 5 au 11 avril

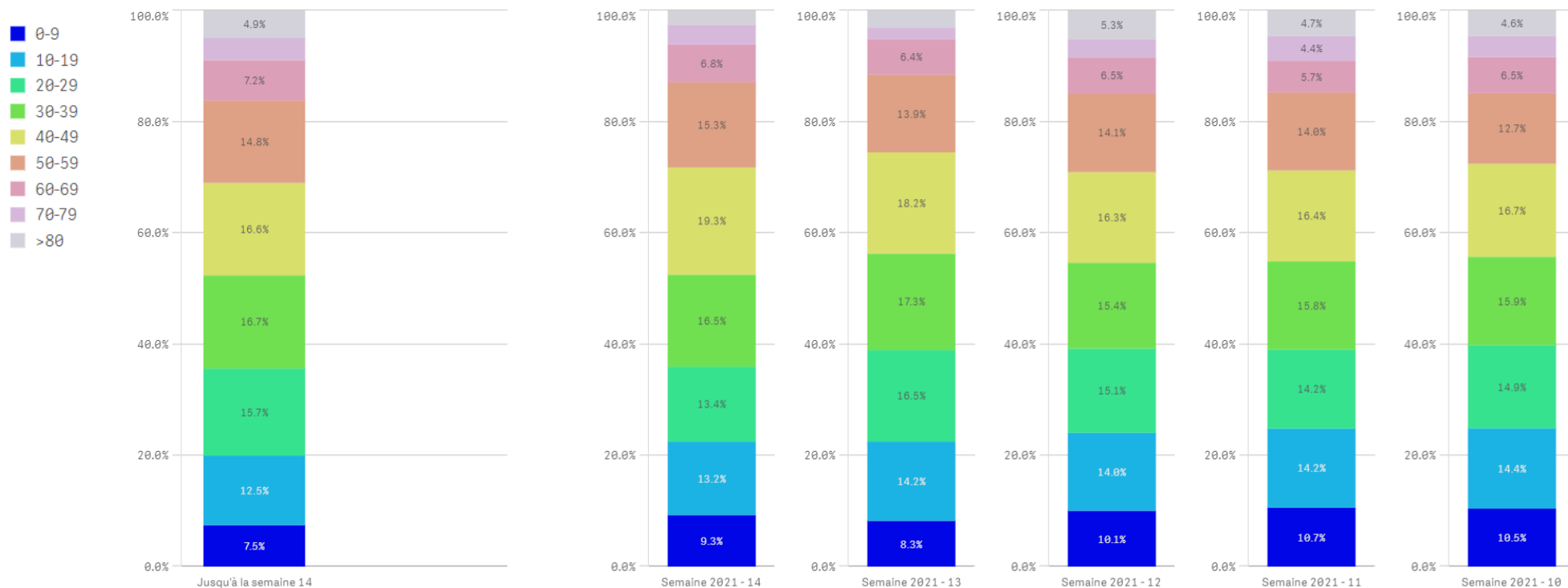
### ❖ Nouvelles personnes testées positives

Au cours de la semaine, du 5 au 11 avril, le Luxembourg comptait 1.265 nouvelles personnes testées positives.

Nouvelles personnes testées positives

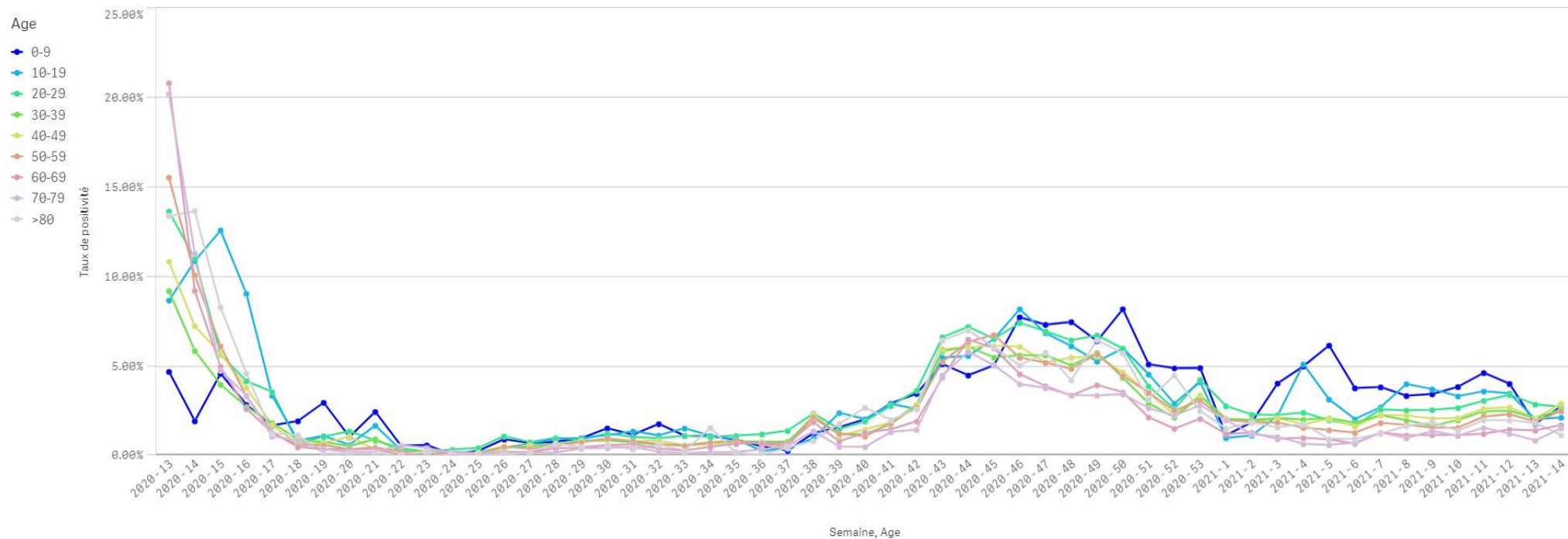


### ❖ Répartition des personnes testées positives par classe d'âge



Classe d'âge	Nouvelles personnes testées "positif"	Part des nouvelles personnes testées "positif"	Taux de positivité
0-9 ans	118	9,3%	2,7%
10-19 ans	167	13,2%	2,1%
20-29 ans	170	13,4%	2,7%
30-39 ans	209	16,5%	2,5%
40-49 ans	244	19,3%	2,9%
50-59 ans	193	15,3%	2,4%
60-69 ans	86	6,8%	1,7%
70-79 ans	45	3,6%	1,5%
Plus de 80 ans	33	2,6%	1,1%
<b>Total</b>	<b>1.265</b>	<b>100,0%</b>	<b>2,3%</b>

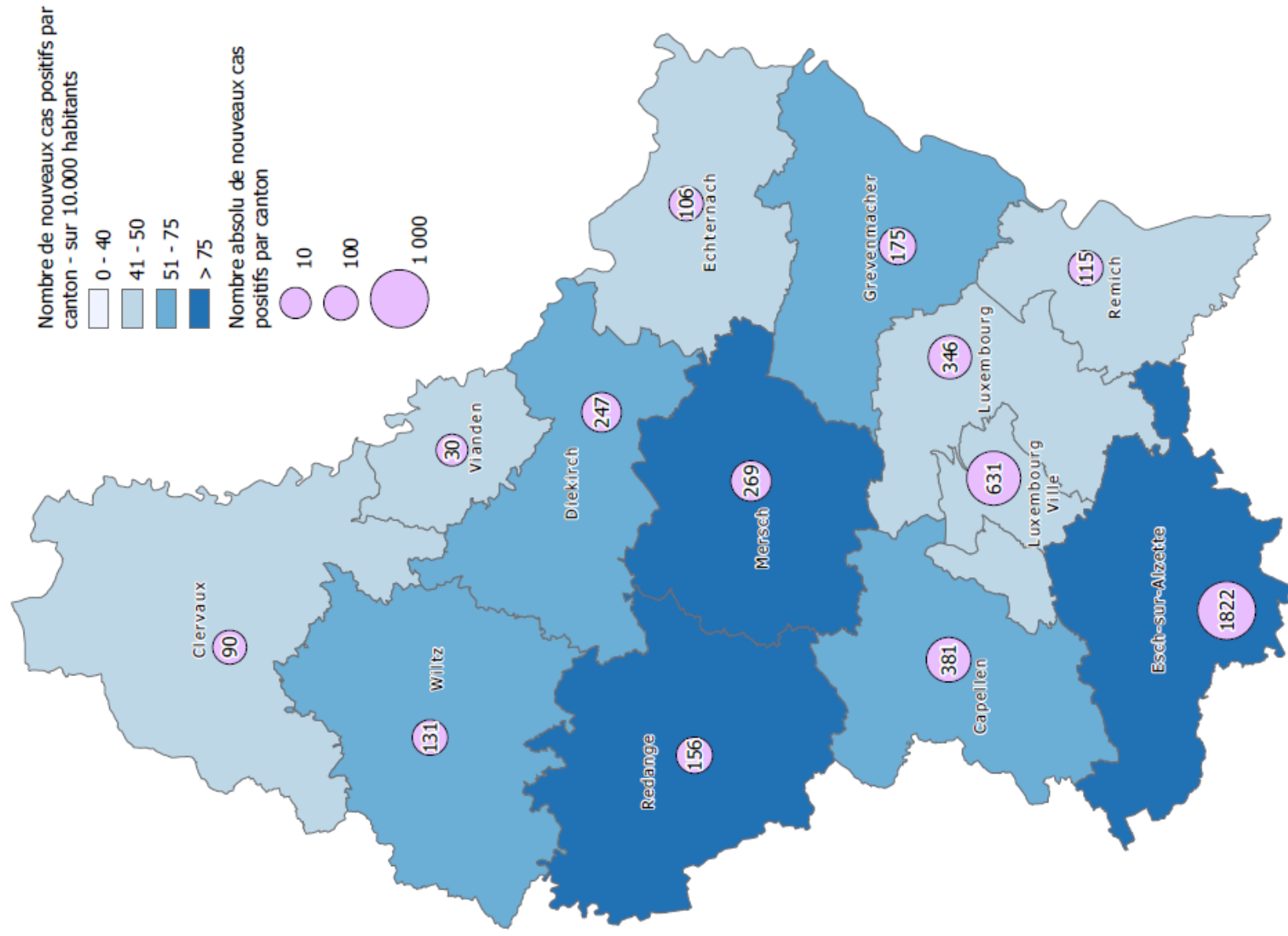
Taux de positivité par tranche d'âge par semaine



Date de publication : 14 avril 2021

Source: Ministère de la Santé

# Nombre de nouveaux cas positifs au COVID-19 au Luxembourg (entre le 22 mars au 11 avril 2021)



Date: 12.04.2021

Source: Ministère de la Santé, Direction de la Santé  
Réalisation: STATEC & Administration du Cadastre et de la Topographie, Service Géoportail

