

# CORONAVIRUS – RÉTROSPECTIVE DE LA SEMAINE

## - TESTING PCR -

SEMAINE DU 20 DECEMBRE au 26 DECEMBRE

	Nombre total	Par 100.000 habitants
<b>Nombre de tests PCR effectués</b>	<b>25 070</b>	<b>3 950</b>
sur/sans ordonnance	18 922	2 981
dans le cadre du Large Scale Testing et autres	0	0
via un voucher aéroport	0	0
dans le cadre du Contact Tracing	6 148	969
<b>Personnes testées positives à la COVID-19</b>	<b>2 688</b>	<b>423,49</b>
sur/sans ordonnance	2 026	319,19
dans le cadre du Large Scale Testing et autres	0	0,00
via un voucher aéroport	0	0,00
dans le cadre du Contact Tracing	662	104,30

SEMAINE DU 13 DECEMBRE au 19 DECEMBRE

	Nombre total	Par 100.000 habitants
<b>Nombre de tests PCR effectués</b>	<b>30 922</b>	<b>4 872</b>
sur/sans ordonnance	23 740	3 740
dans le cadre du Large Scale Testing et autres	0	0
via un voucher aéroport	0	0
dans le cadre du Contact Tracing	7 182	1 132
<b>Personnes testées positives à la COVID-19</b>	<b>2 727</b>	<b>429,63</b>
sur/sans ordonnance	1 897	298,87
dans le cadre du Large Scale Testing et autres	0	0,00
via un voucher aéroport	0	0,00
dans le cadre du Contact Tracing	830	130,76

Profil des personnes testées positives	Semaine du 20 décembre au 26 décembre	Semaine du 13 décembre au 19 décembre
Moyenne d'âge	32,9	32,2
Sexe	Femmes : 50,7% Hommes : 49,3%	Femmes : 50,2% Hommes : 49,8%

## - TESTS RAPIDES -

Tests rapides	Semaine du 20 décembre au 26 décembre	Semaine du 13 décembre au 19 décembre	Total*
Personnes avec un test antigénique positif	78	59	754
Personnes avec un auto-test positif	0	0	804

\*Données uniquement sur les résidents

**Remarque :** Les tests antigéniques positifs ne sont pas pris en compte dans les calculs des taux de positivité.

## - TRACING -

	Semaine du 20 décembre au 26 décembre	Semaine du 13 décembre au 19 décembre
<b>Personnes mises en isolement</b>	6 000	5 801
<b>Personnes mises en quarantaine (contacts)</b>	3 210	4 843

**Nombre de tests PCR effectués :** Durant la semaine du 20 décembre au 26 décembre, 25.070 tests ont été effectués sur des résidents 18.922 tests ont été effectués sur/sans ordonnance, 0 dans le cadre du Large Scale Testing, 6.148 dans le cadre du Contact Tracing et 0 à l'aéroport.

**Personnes testées positives à la COVID-19 :** Durant la semaine du 20 décembre au 26 décembre, 2.688 personnes résidentes ont été testées positives.

**La moyenne d'âge** des personnes diagnostiquées Covid-19 positif est de 32,9 ans.

**Tracing :** Durant la semaine du 20 décembre au 26 décembre, 6.482 contacts ont été identifiés. 3.210 personnes se trouvaient en quarantaine et 6.000 en isolement.

# - HOSPITALISATIONS -

	Semaine du 20 décembre au 26 décembre	Semaine du 13 décembre au 19 décembre
Hospitalisations de patients Covid confirmés en soins normaux (SN)	47	58
Hospitalisations de patients Covid suspects en soins normaux (SN)	0	1
Hospitalisations de patients Covid en isolement en soins normaux (SN)*	15	12
Hospitalisations de patients Covid confirmés en soins intensifs (SI)	19	22
Hospitalisations de patients Covid suspects en soins intensifs (SI)	0	0
Hospitalisations de patients Covid en isolement en soins intensifs (SI)*	0	0
Part de lits SI occupés par des patients Covid confirmés	21,1%	24,1%
Part de lits SI occupés par des patients Covid suspects	0,0%	0,0%
Part de lits SI occupés par des patients Covid en isolement*	0,0%	0,0%
Admissions	60	55
Sorties	50	56
Moyenne d'âge des personnes hospitalisées	61	64

\*Les patients Covid-19 en isolement sont des patients dont le motif d'hospitalisation n'est pas "Covid-19", mais qui ont une PCR SARS-COV-2 positive et bénéficient de mesures d'isolement.

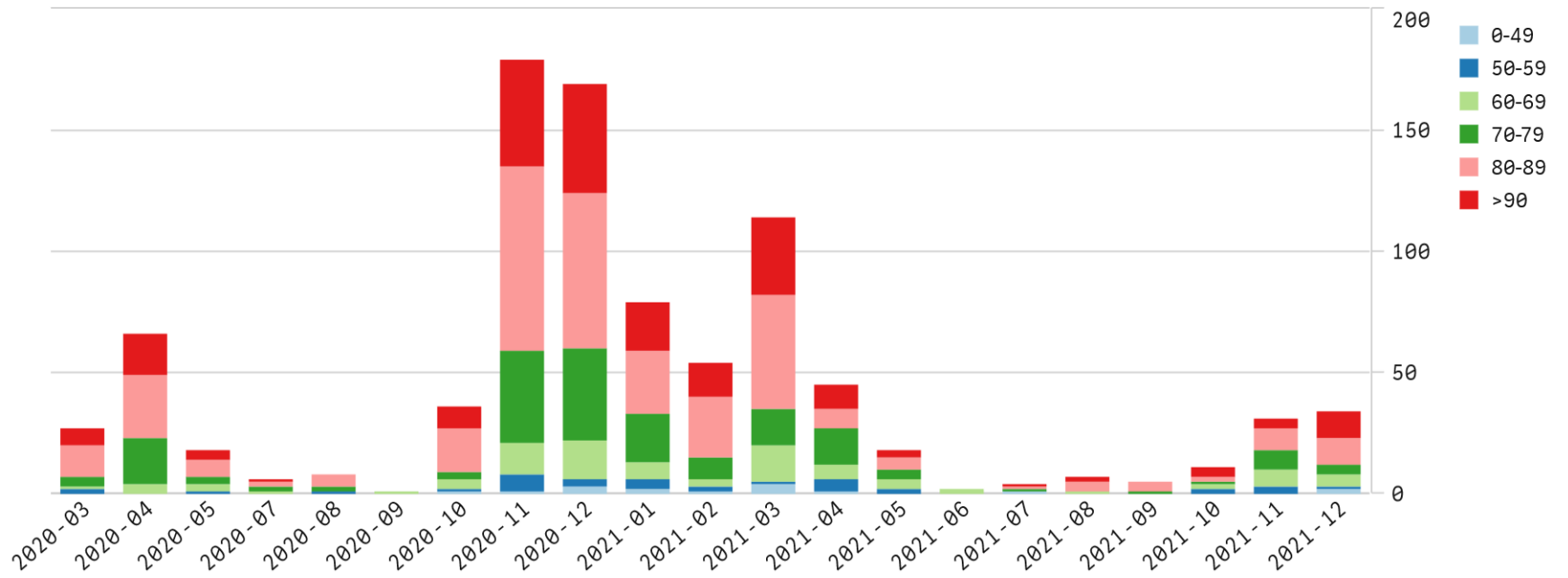
**Hospitalisations :** Durant la semaine du 20 décembre au 26 décembre, 60 nouvelles admissions en lien avec la Covid-19 ont été déclarées, ainsi que 50 sorties ; 47 hospitalisations en soins normaux et 19 hospitalisations en soins intensifs des patients Covid confirmés. La moyenne d'âge des personnes hospitalisées est de 61 ans.

## - DÉCÈS -

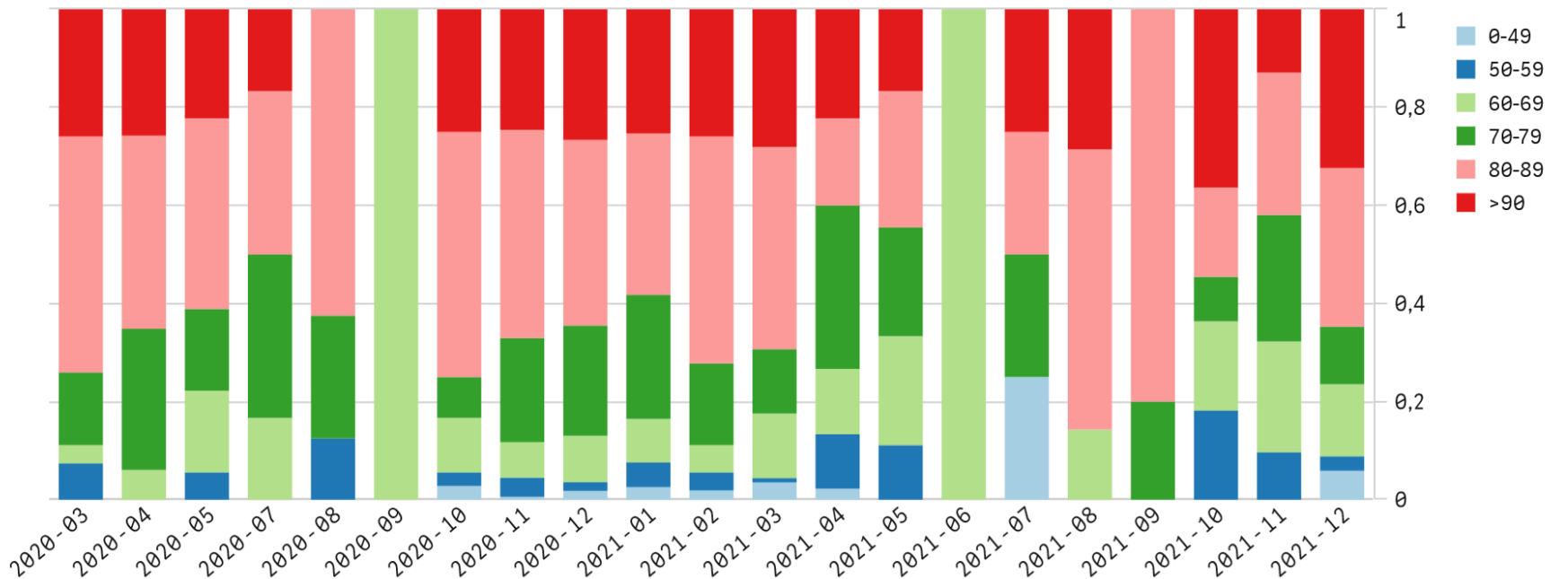
	Semaine du 20 décembre au 26 décembre	Semaine du 13 décembre au 19 décembre
Nombre de décès	6	9

**Décès :** Durant la semaine du 20 décembre au 26 décembre, 6 nouveaux décès en lien avec la Covid-19 ont été enregistrés. L'âge moyen des personnes décédées est de 85 ans.

Décès par mois et groupe d'âge



Décès par mois et groupe d'âge (% du total)



## - SUIVI DE LA PANDÉMIE -

	Semaine du 20 décembre au 26 décembre	Semaine du 13 décembre au 19 décembre
<b>Nombre d'infections actives</b>	5 479 (26.12)	5 414 (19.12)
<b>Nombre de personnes guéries</b>	93 328 (26.12)	90 711 (19.12)
<b>Taux de reproduction effectif (RT eff)</b>	0,92 (26.12)	1,00 (19.12)

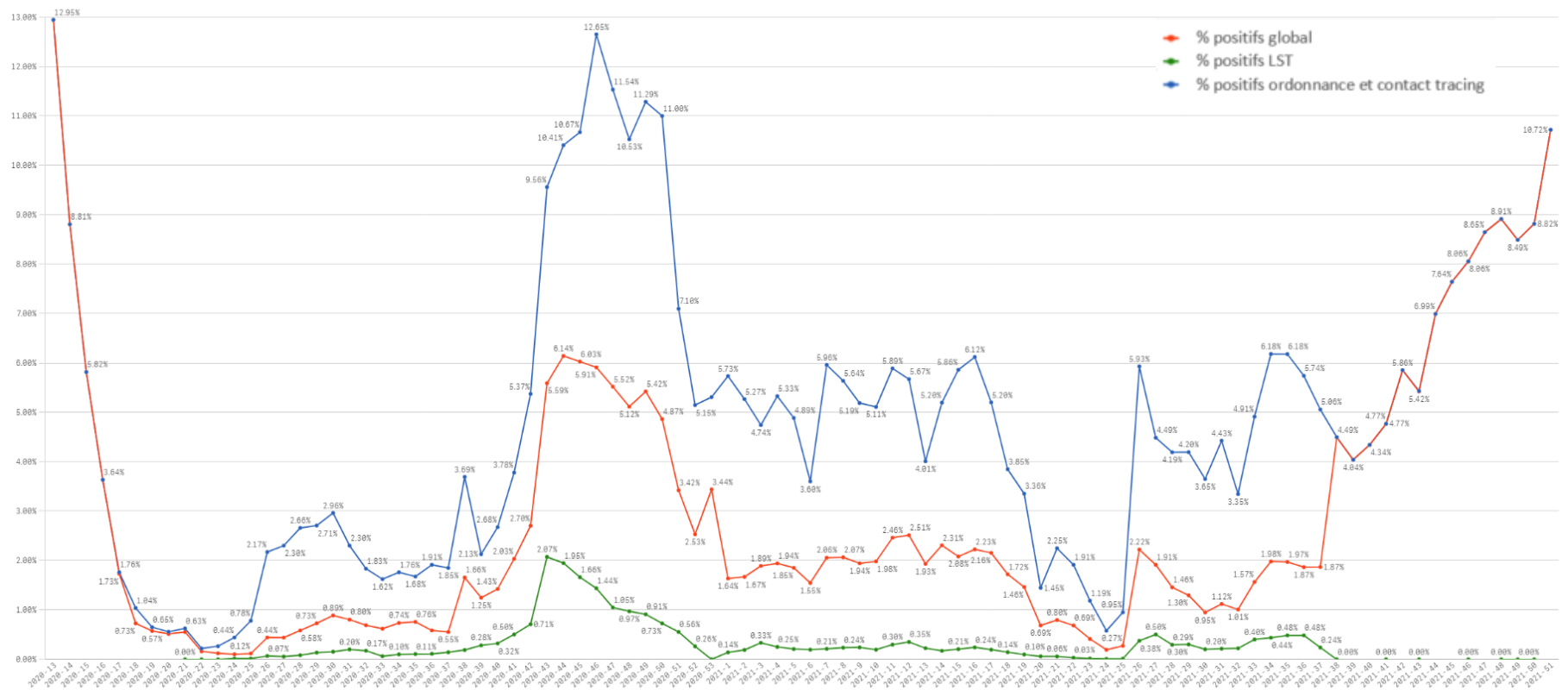
**Infections actives et taux de reproduction effectif :** En date du 26 décembre, le nombre d'infections actives s'élevait à 5 479. Durant la semaine du 20 décembre au 26 décembre, le taux de reproduction effectif (RT eff) a diminué à 0,92.



# - TAUX DE POSITIVITÉ -

	Semaine du 20 décembre au 26 décembre	Semaine du 13 décembre au 19 décembre
Taux de positivité sur tous les tests effectués	10,72%	8,82%
Taux de positivité sur les tests effectués sur/sans ordonnance et dans le cadre du contact tracing	10,72%	8,82%
Taux de positivité pour les tests dans le cadre du LST	0,00%	0,00%

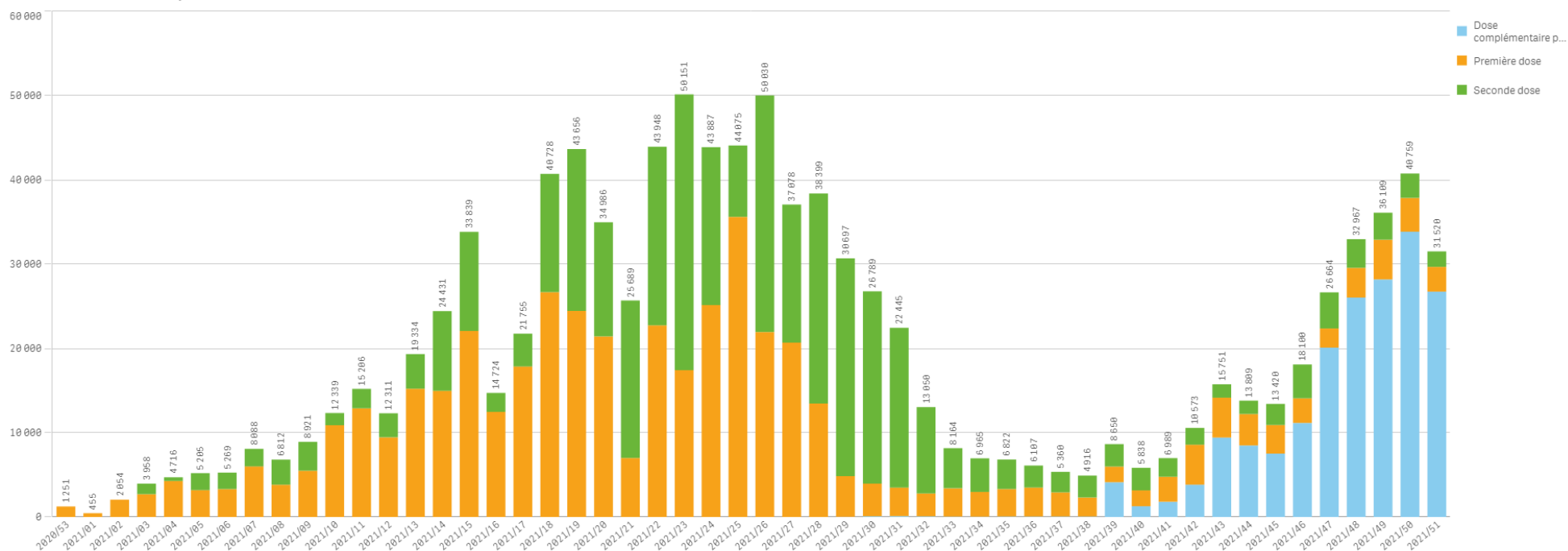
**Taux de positivité :** Le taux de positivité sur tous les tests effectués était de 10,72%.



# - VACCINATIONS -

## Nombre de vaccins administrés par semaine

Nombre de vaccins administrés par semaine



**Vaccinations :** Pour la semaine du 20 décembre au 26 décembre, 31 520 doses ont été administrées : 2 940 personnes ont reçu une première dose, 1 834 ont reçu une deuxième dose et 26 746 personnes ont reçu une dose complémentaire par rapport à un schéma complet.

# - VACCINATIONS – LIVRAISON -

	Personnes S53 28/12/2020	Personnes S1 04/01/2021	Personnes S2 11/01/2021	Personnes S3 18/01/2021	Personnes S4 25/01/2021	Personnes S5 01/02/2021	Personnes S6 08/02/2021	Personnes S7 15/02/2021	Personnes S8 22/02/2021	Personnes S9 01/03/2021
Pfizer/BioNTech	4 875	0	2 438	2 438	1 170	2 340	2 340	2 925	3 510	3 510
Pfizer/BioNTech Pédiatrique										
Moderna	0	0	600	0	600	600	0	0	1 200	0
AstraZeneca	0	0	0	0	0	1 200	2 400	2 400	1 200	3 600
Janssen	0	0	0	0	0	0	0	0	0	0
<b>TOTAL</b>	<b>4 875</b>	<b>0</b>	<b>3 038</b>	<b>2 438</b>	<b>1 770</b>	<b>4 140</b>	<b>4 740</b>	<b>5 325</b>	<b>5 910</b>	<b>7 110</b>

	Personnes S10 08/03/2021	Personnes S11 15/03/2021	Personnes S12 22/03/2021	Personnes S13 29/03/2021	Personnes S14 05/04/2021	Personnes S15 12/04/2021	Personnes S16 19/04/2021	Personnes S17 26/04/2021	Personnes S18 03/05/2021	Personnes S19 10/05/2021
Pfizer/BioNTech	3 510	3 510	4 680	5 265	8 190	8 190	8 775	12 285	11 115	11 115
Pfizer/BioNTech Pédiatrique										
Moderna	1 800	0	2 400	0	2 400	0	1 200	1 200	1 800	1 800
AstraZeneca	2 400	1 200	1 200	6 000	1 200	1 200	1 200	0	10 800	1 200
Janssen	0	0	0	0	0	2 400	0	6 000	0	4 600
<b>TOTAL</b>	<b>7 710</b>	<b>4 710</b>	<b>8 280</b>	<b>11 265</b>	<b>11 790</b>	<b>11 790</b>	<b>11 175</b>	<b>19 485</b>	<b>23 715</b>	<b>18 715</b>

	Personnes S20 17/05/2021	Personnes S21 24/05/2021	Personnes S22 31/05/2021	Personnes S23 07/06/2021	Personnes S24 14/06/2021	Personnes S25 21/06/2021	Personnes S26 28/06/2021	Personnes S27 5/07/2021	Personnes S28 12/07/2021	Personnes S29 19/07/2021
Pfizer/BioNTech	11 115	11 115	17 550	15 210	15 210	19 890	20 475	12 285	12 285	12 285
Pfizer/BioNTech Pédiatrique										
Moderna	1 800	1 800	1 800	1 800	2 400	3 000	3 000	1 800	1 800	1 800
AstraZeneca	2 400	0	9 600	2 400	0	3 600	19 150	2 400	2 400	3 750
Janssen	0	4 800	0	0	12 000	0	0	9 600	0	0
<b>TOTAL</b>	<b>15 315</b>	<b>17 715</b>	<b>28 950</b>	<b>19 410</b>	<b>29 610</b>	<b>26 490</b>	<b>42 625</b>	<b>26 085</b>	<b>16 485</b>	<b>17 835</b>

	Personnes S30 26/07/2021	Personnes S31 2/8/2021	Personnes S32 9/8/2021	Personnes S33 16/8/2021	Personnes S34 23/8/2021	Personnes S35 30/8/2021	Personnes S36 6/9/2021	Personnes S37 13/9/2021	Personnes S38 20/9/2021	Personnes S39 27/9/2021	Personnes S40 4/10/2021
Pfizer/BioNTech	12 870	12 870	13 455	13 455	13 455	8 190	8 775	6 435	5 850	12 285	0
Pfizer/BioNTech Pediatrique											
Moderna	1 800	1 800	1 800	3 600	3 600	0	2 400	0	0	0	0
AstraZeneca	6 000	800	1 200	0	0	0	0	0	0	0	0
Janssen	2 400	0	0	0	0	0	0	2 400	4 800	4 800	0
<b>TOTAL</b>	<b>23 070</b>	<b>15 470</b>	<b>16 455</b>	<b>17 055</b>	<b>17 055</b>	<b>8 190</b>	<b>11 175</b>	<b>8 835</b>	<b>10 650</b>	<b>17 085</b>	<b>0</b>

	Personnes S41 11/10/2021	Personnes S42 18/10/2021	Personnes S43 25/10/2021	Personnes S44 1/11/2021	Personnes S45 8/11/2021	Personnes S46 15/11/2021	Personnes S47 22/11/2021	Personnes S48 29/11/2021	Personnes S49 06/12/2021	Personnes S50 13/12/2021	Personnes S51 20/12/2021	TOTAL personnes
Pfizer/BioNTech	0	0	0	0	0	0	0	42 120	22 230	1 170	0	422 760
Pfizer/BioNTech Pediatrique										18 000		18 000
Moderna	0	0	0	0	0	8 400	13 200	13 200	114 600	14 000		215 000
AstraZeneca	0	0	0	0	0	0	0	0				90 900
Janssen	0	0	0	0	0	0	0	0				53 800
<b>TOTAL</b>	<b>0</b>	<b>0</b>	<b>0</b>	<b>0</b>	<b>0</b>	<b>8 400</b>	<b>13 200</b>	<b>55 320</b>	<b>136 830</b>	<b>33 170</b>		<b>800 460</b>

## - SECTEUR DE L'ÉDUCATION -

Source du graphique : Ministère de l'Éducation nationale, de l'Enfance et de la Jeunesse

*En raison des congés scolaires, les données sur l'évolution du nombre d'élèves testés positifs, répartis par ordre d'enseignement, ne sont pas disponibles.*

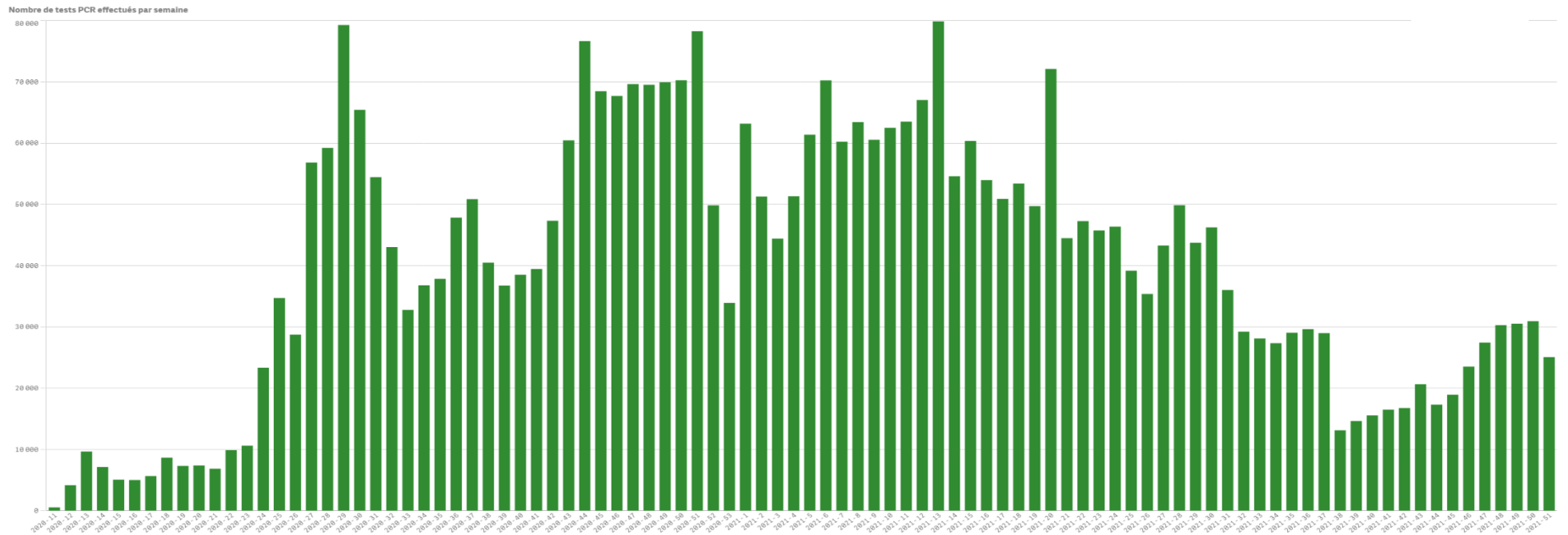
# - DÉFINITIONS -

1. Le **nombre de tests PCR** est défini comme étant le nombre de tests effectués par jour. Une personne peut être comptabilisée plusieurs fois depuis le début de la crise.
2. Le **nombre de personnes testées positives au COVID-19** conserve la même définition que jusqu'à présent. Il est à noter qu'une personne qui est testée plusieurs fois dans le cadre d'un suivi d'une infection déjà connue n'est pas recomptée lors de chaque test positif, seul le premier test positif est comptabilisé.
3. Les **rattrapages** sont liés à des tests qui sont communiqués à la Direction de la santé avec plus d'un jour de délai ; ceux-ci ne peuvent donc pas être communiqués à temps pour j-1. Ils seront alors additionnés au total et rapportés au jour réel dans les graphiques et séries temporelles, c'est ce que l'on appelle les **rétrocorrections**.
4. L'« **effet week-end** » est lié à une activité de dépistage réduite le week-end, principalement le dimanche. Cela engendre un nombre moins élevé de tests traités les dimanches et communiqués les lundis et en conséquence, un nombre plus élevé de tests traités les lundis et communiqués les mardis et mercredis. Afin de lisser l'« effet week-end » et de mieux illustrer les tendances, une **moyenne mobile sur 7 jours** est présentée dans le graphique sur la situation générale.
5. Le **lieu de résidence** (résidents, non-résidents) est pris en compte systématiquement pour le nombre de tests effectués et le nombre des personnes testées positives au COVID-19 ; les indicateurs par 100.000 habitants sont calculés sur base des résidents.
6. **Infections actives** : Il s'agit d'une personne présentant un test PCR positif au COVID-19 et qui est encore en période d'isolement à domicile ou hospitalisée.
  - ❖ Pour une personne isolée à domicile, cette période d'isolement est prescrite par le Directeur de la santé pour une durée de 14 jours après le diagnostic positif du test PCR.
  - ❖ Pour une personne hospitalisée, cette période s'achève 14 jours après le retour du patient à domicile.

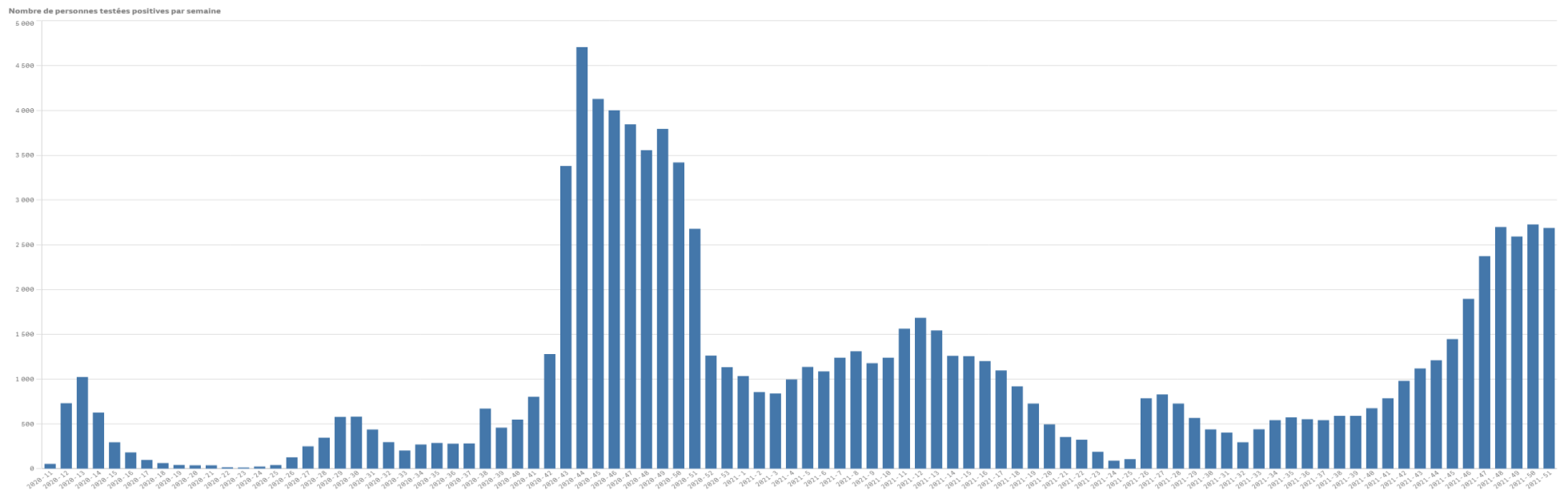
Le système actuel de monitoring ne permet pas de considérer des critères cliniques (examens cliniques : présences ou absences de symptômes) et/ou biologiques (deux tests négatifs à 24 heures d'intervalle).
7. Les **hospitalisations pour COVID-19** concernent les personnes hospitalisées avec une infection au COVID-19. Les établissements hospitaliers communiquent quotidiennement - entre autres - les hospitalisations en soins normaux et celles en soins intensifs à l'équipe Monitoring au sein de la Direction de la santé.
8. **Pourcentage de lits en soins intensifs occupés** : Rapport entre le nombre de lits en soins intensifs occupés sur le nombre de lits en soins intensifs disponibles.
9. **Nombre de décès** : Le nombre de décès déclarés concerne les personnes décédées avec une infection au COVID-19. Les décès sont déclarés par les établissements hospitaliers et les structures d'hébergement à l'équipe Monitoring au sein de la Direction de la santé.
10. Le **taux de reproduction effectif (RT eff)** est calculé par la COVID-19 Research Taskforce et la définition peut être consultée sur : <https://msan.gouvernement.lu/dam-assets/covid-19/graph/Description-reproduction-numbers.pdf> .
11. Le **taux de positivité** résulte du nombre de personnes testées COVID-19 positif divisé par le nombre total de tests et exprimé en pourcentage.

# Situation au 26 décembre : COVID-19 - Evolution des tests effectués, des personnes testées positives, des personnes hospitalisées et des personnes décédées

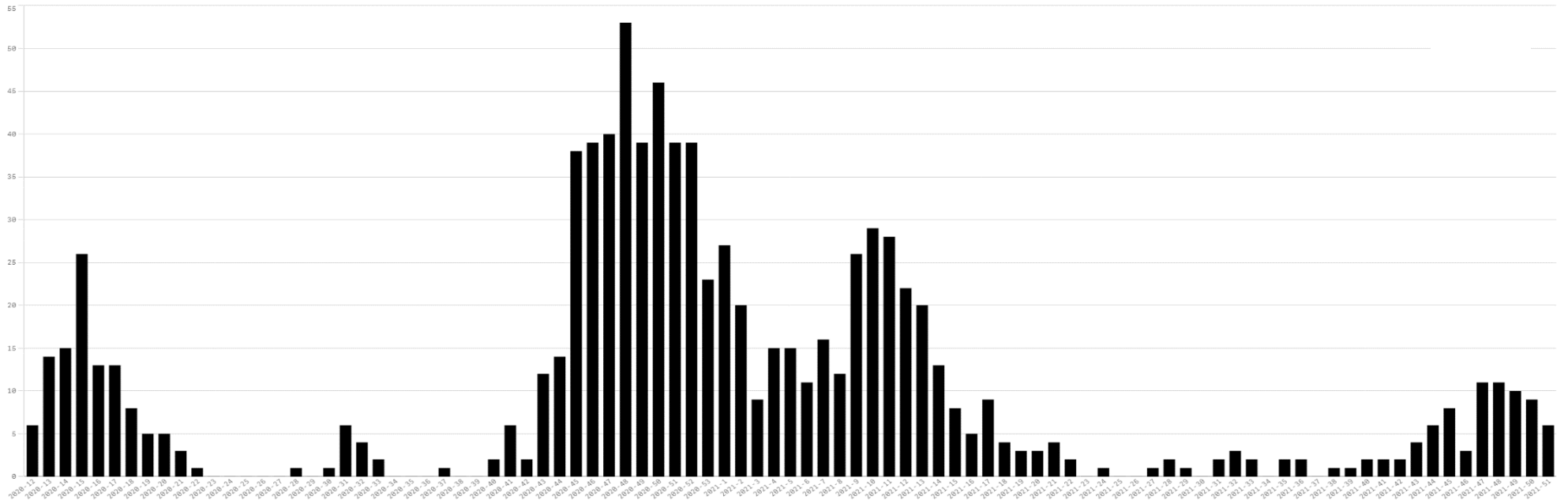
## Nombre de tests PCR effectués par semaine



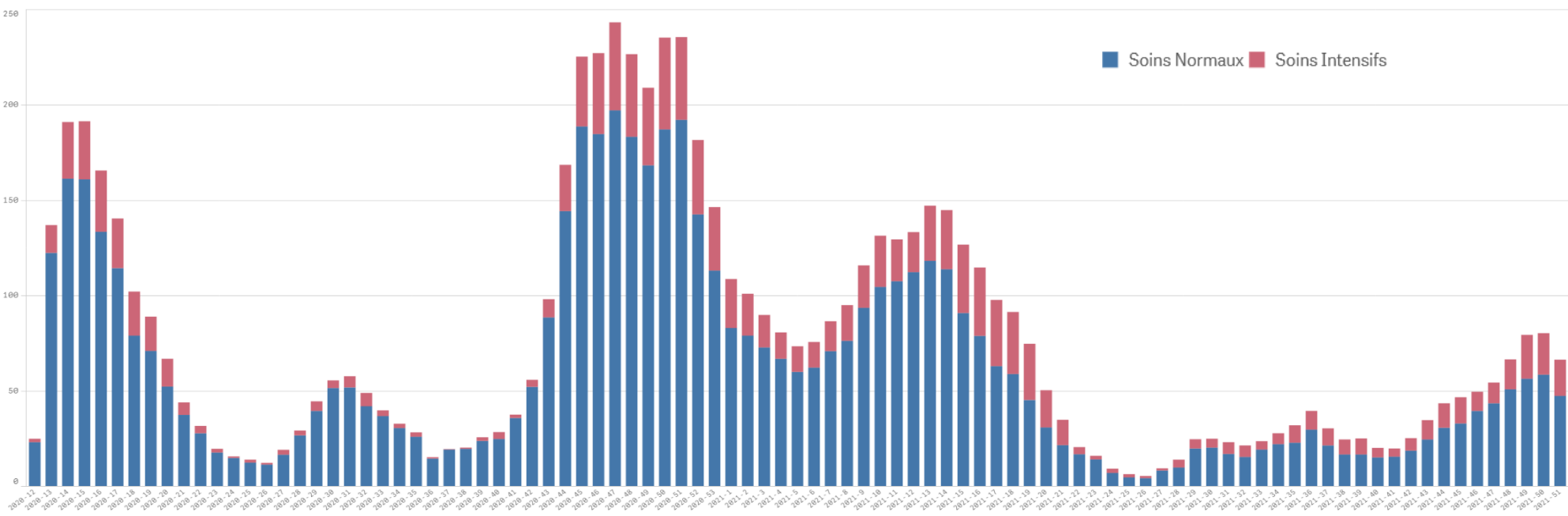
## Nombre de personnes testées positives par semaine



### Nombre de décès par semaine



### Hospitalisation par semaine



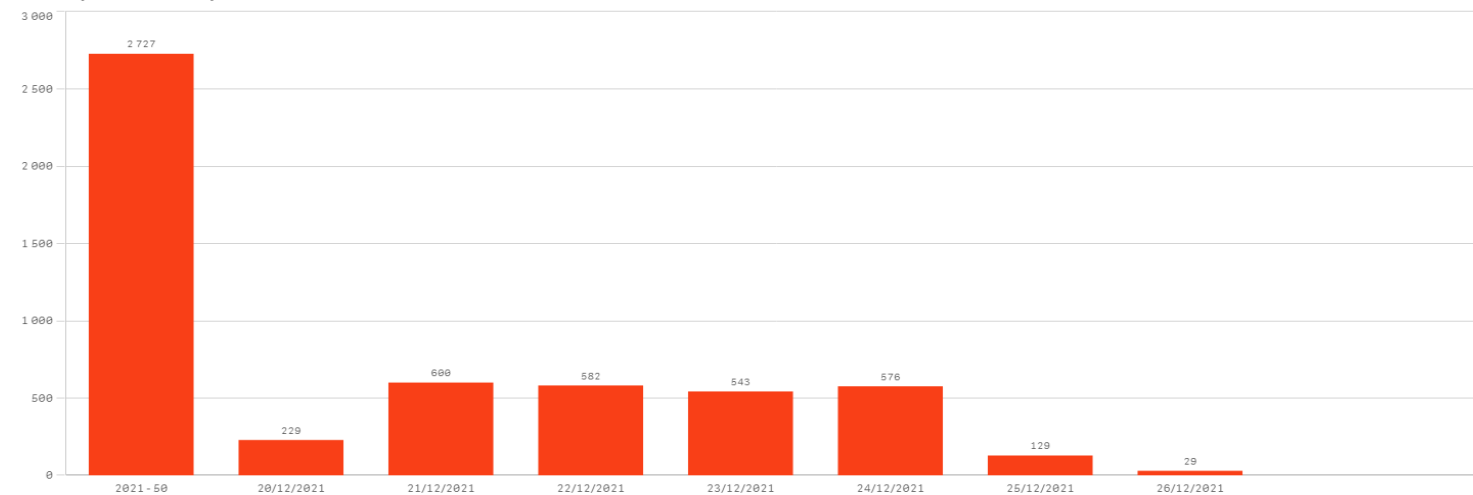


# Focus sur la semaine du 20 décembre au 26 décembre

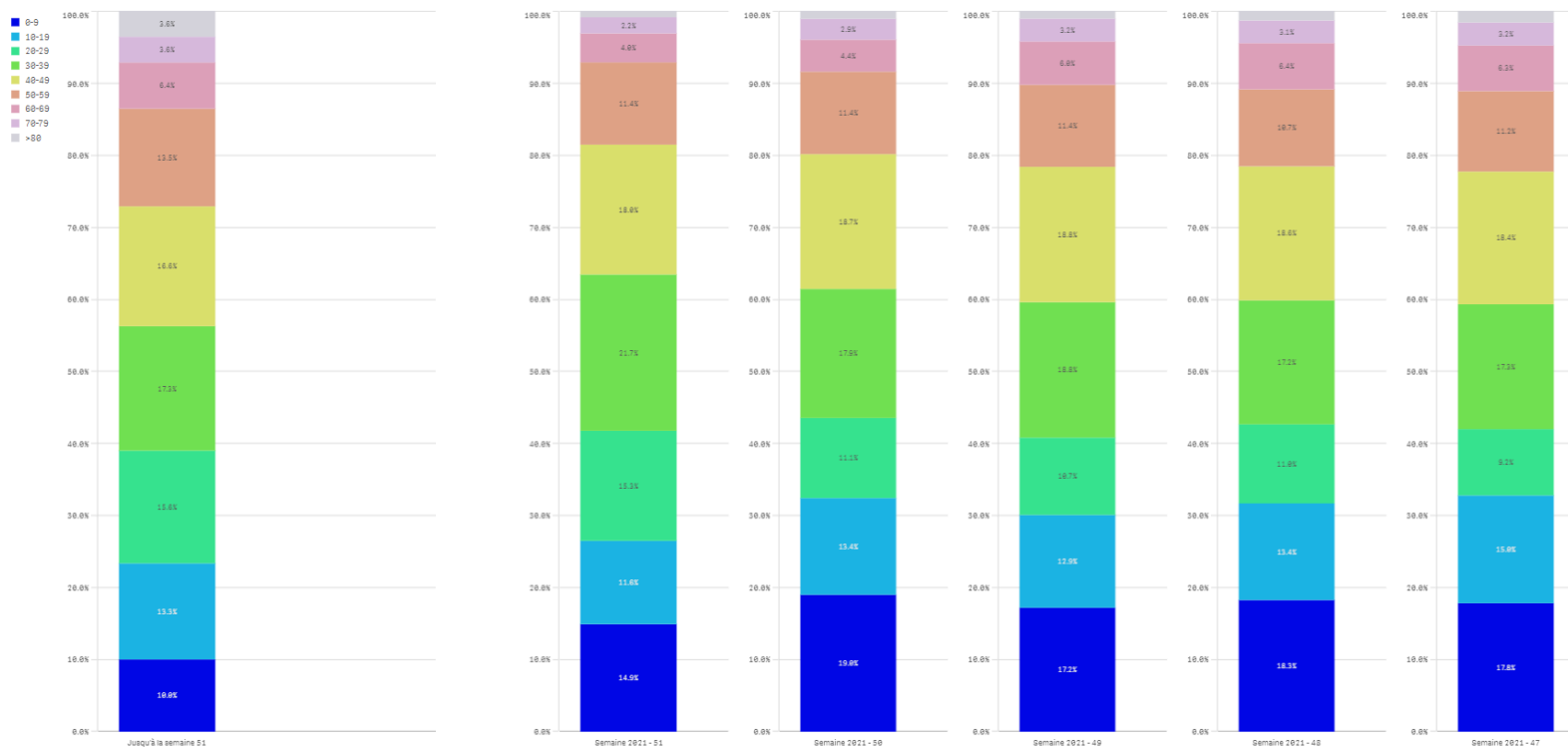
## ❖ Nouvelles personnes testées positives

Au cours de la semaine du 20 décembre au 26 décembre, le Luxembourg comptait 2 688 nouvelles personnes testées positives.

Nouvelles personnes testées positives

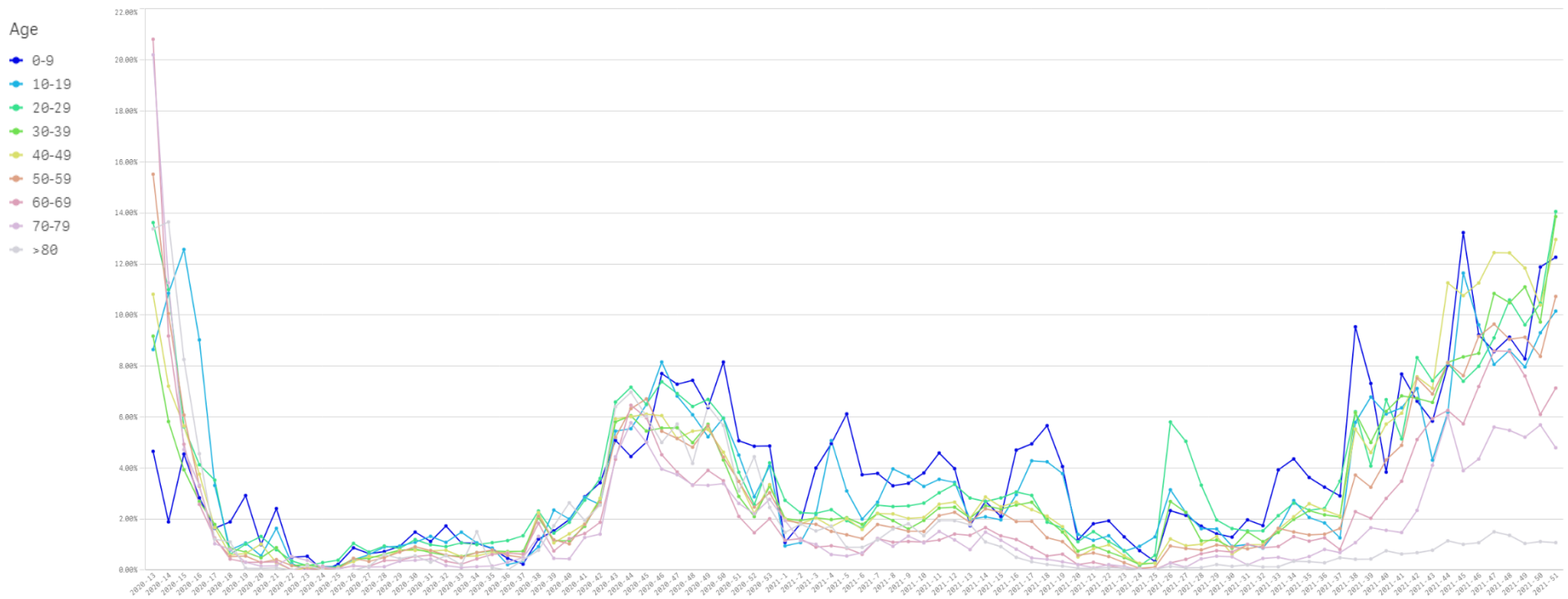


## ❖ Répartition des personnes testées positives par classe d'âge



Classe d'âge	Nouvelles personnes testées "positif"	Part des nouvelles personnes testées "positif"	Taux de positivité
0-9 ans	401	19,0%	12,3%
10-19 ans	311	13,4%	10,2%
20-29 ans	410	11,1%	14,1%
30-39 ans	583	17,9%	13,9%
40-49 ans	484	18,7%	13,0%
50-59 ans	307	11,5%	10,7%
60-69 ans	108	4,4%	7,1%
70-79 ans	60	2,9%	4,8%
Plus de 80 ans	24	1,1%	1,1%
<b>Total</b>	<b>2 688</b>	<b>100,0%</b>	<b>10,7%</b>

Taux de positivité par tranche d'âge par semaine



❖ Statut vaccinal des personnes testées positives

Statut vaccinal	Nouvelles personnes testées "positif"
Personnes non-vaccinées*	1 274
Personnes avec un schéma vaccinal complet	1 414
<b>Total</b>	<b>2 688</b>

\*y compris les personnes partiellement vaccinées

❖ Taux d'incidence selon le statut vaccinal

Statut vaccinal	Taux d'incidence des nouvelles personnes testées positives
Personnes non-vaccinées*	623,89 par 100.000 personnes non-vaccinées
Personnes avec un schéma vaccinal complet	328,44 par 100.000 personnes avec un schéma vaccinal complet
<b>Total</b>	<b>423,49 par 100.000 habitants</b>

\*y compris les personnes partiellement vaccinées

❖ Statut vaccinal des personnes hospitalisées

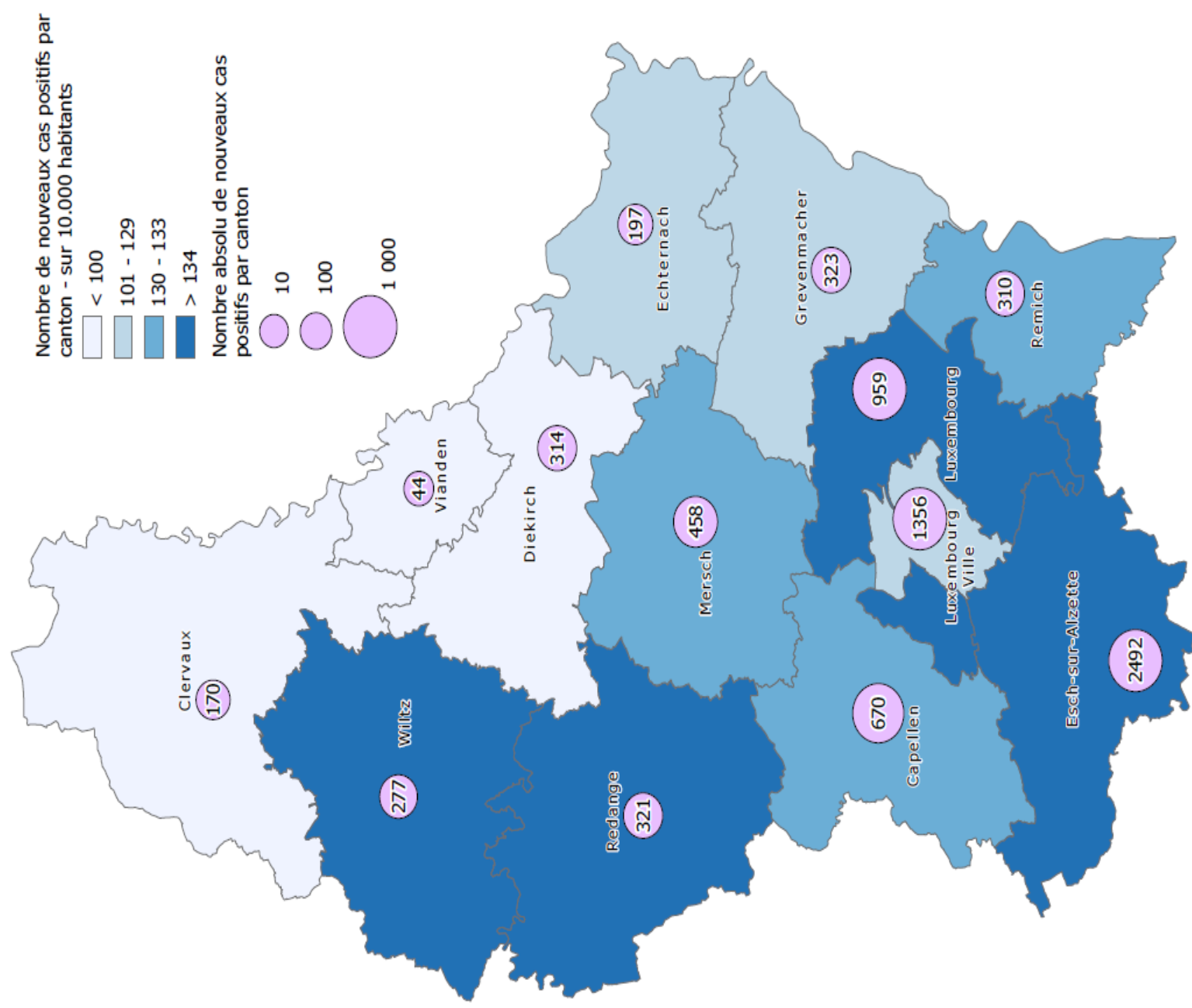
Statut vaccinal	Personnes hospitalisées en soins normaux	Personnes hospitalisées en soins intensifs
Personnes non-vaccinées*	29	13
Personnes avec un schéma vaccinal complet	18	6
<b>Total</b>	<b>47</b>	<b>19</b>

\*y compris les personnes partiellement vaccinées

Date de publication : 29 décembre 2021

Source : Ministère de la Santé

# Nombre de nouveaux cas positifs au COVID-19 au Luxembourg (entre le 6 et le 26 décembre 2021)



Date: 27.12.2021

Source: Ministère de la Santé, Direction de la Santé  
Réalisation: STATEC & Administration du Cadastre et de la Topographie, Service Géoportail

