

100 Joer Qualitéit



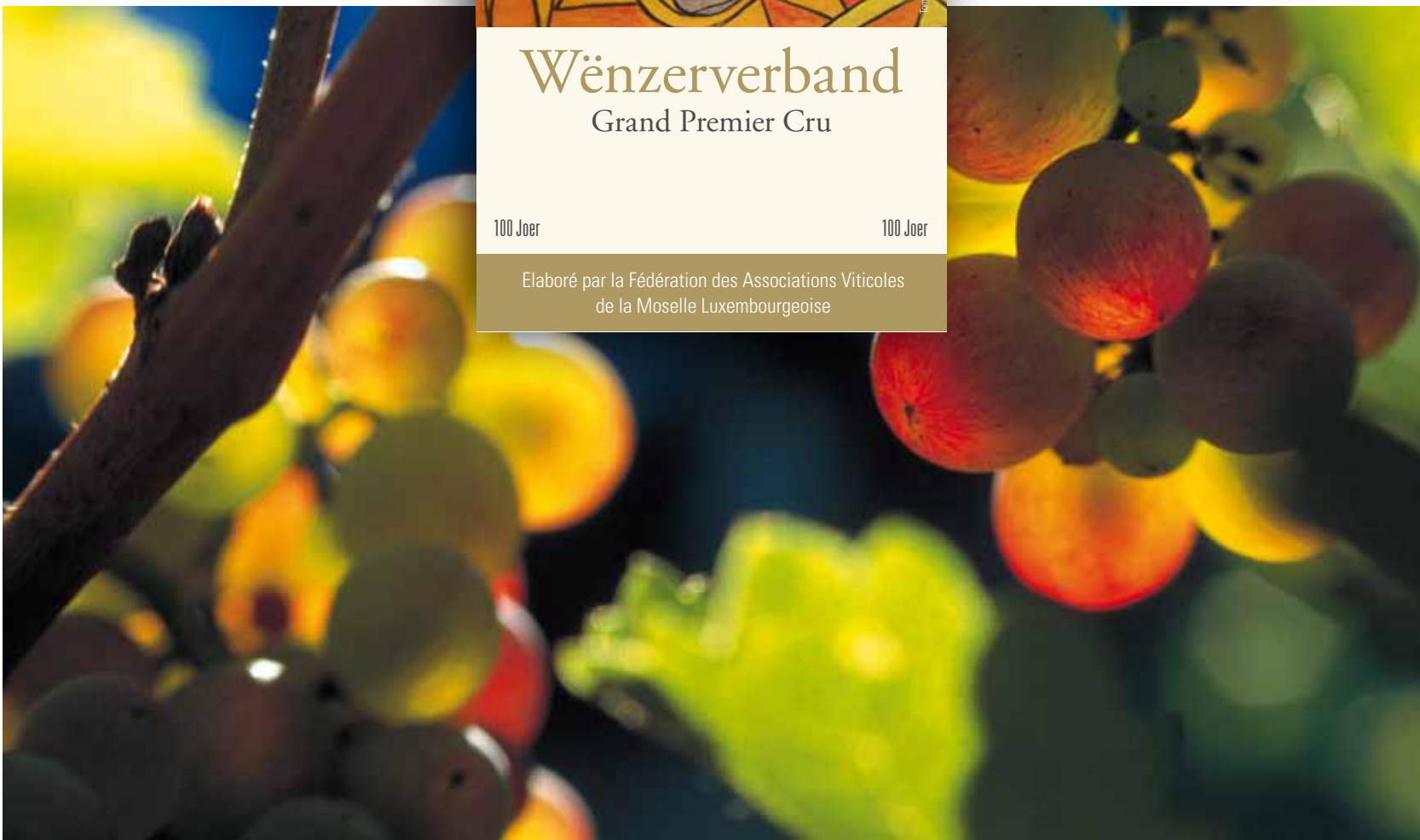
Wënzerverband

Grand Premier Cru

100 Joer

100 Joer

Elaboré par la Fédération des Associations Viticoles
de la Moselle Luxembourgeoise



100 Joer Wënzerverband

Fédération des Associations Viticoles de la Moselle Luxembourgeoise



Editeur

Fédération des Associations Viticoles
du Grand-Duché de Luxembourg
BP 57 L-6701 Grevenmacher
Tél. : +352 75 01 39
Fax : +352 75 88 82
Mail : wenzler@pt.lu

Textes

Christian Mosar, Fédération des Associations Viticoles
du Grand-Duché de Luxembourg

Photos et illustrations

Jean-Pierre Beckius, Benoy, Bibliothèque nationale de Luxembourg, Fey frères,
Tony Hagen, Tom Hynek, Tony Krier, Théo Mey, Gusty Muller, Photothèque Ville
de Luxembourg, Joseph Probst, Carlo Rinnen, Romain Urhausen, Lex Weyer

Conception et réalisation

cropmark.lu

Impression

Imprimerie Centrale

Un grand Merci aux artistes de l'Institut St. Joseph de Betzdorf

Avec l'aimable soutien de



LE GOUVERNEMENT
DU GRAND-DUCHÉ DE LUXEMBOURG
Ministère de l'Agriculture, de la Viticulture
et du Développement rural



Foire au vin, Remich

100 Joer Wënzerverband

Mot du Ministre Romain Schneider	5
Nei Weeër an opreegend Erausfuerderunge fir de Wënzerverband par le président Marc Weyer	7
La viticulture au 19^e siècle	13
Die Genossenschaft bist du selbst und deine Nachbarn	19
Vers de nouveaux défis	27
Promotion et publicité	33
La modernisation et les débuts de la viticulture contemporaine	41
En Haus vun der Regioun	42



*Wenn kundige Hände
dem Wein zur Reife verhelfen,
schenkt er dem Kenner
Wärme und Frohmut*

100 ans de solidarité au service de la viticulture luxembourgeoise et du développement rural



Il me tient à cœur de féliciter la Fédération des Associations Viticoles pour son centenaire et pour ses efforts menés au bénéfice de la viticulture luxembourgeoise. Bien que le secteur viticole luxembourgeois ait évolué au fil du temps, la Fédération a pu adapter ses activités pour répondre aux nouveaux défis. Ce n'est que grâce à la diligence de ses responsables tout au cours d'un siècle que la Fédération pouvait s'ancrer solidement dans la région mosellane.

La Fédération a été créée le 28 mai 1911 pour répondre à des besoins urgents du secteur viticole. Avant la création de la fédération viticole, la viticulture luxembourgeoise ne disposait pas d'une représentation professionnelle unique. Elle était organisée autour d'une trentaine d'associations viticoles locales dispersées. Le premier défi consistait donc à rassembler ces associations en vue de créer une seule structure représentative du secteur et d'organiser des démarches marketing commune pour les vins luxembourgeois.

En second lieu, la Fédération s'est donnée des objectifs d'ordre technique. Au début du siècle, avec l'arrivée de nouvelles maladies de la vigne, comme le phylloxera et le mildiou, il y avait urgence pour organiser des formations pour les vigneronns et pour coordonner l'achat en commun du matériel viticole. A titre d'exemple, ce n'est que grâce à cette démarche commune au sein de la Fédération, qu'en temps de guerre la profession viticole a pu fournir des produits phytosanitaires indispensables pour la lutte contre les maladies de la vigne aux vigneronns. En vue de pouvoir remplir son rôle formateur, la Fédération s'est dotée d'une exploitation viticole modèle avec des vignobles de démonstration ainsi que d'un organe de presse.

Au fil des années, les défis ont changé. Tandis que ses activités d'ordre technique ont été reprises au fur et à mesure par d'autres organismes, dont l'Institut viti-vinicole créé en 1925, la Fédération s'est lancée davantage dans la promotion des vins luxembourgeois et dans la représentation du secteur viticole sur le plan national, régional et international. Chef de file du LEADER Miselerland, la Fédération s'investit depuis 2003 dans le développement rural et dans l'Oenotourisme de la vallée de la Moselle luxembourgeoise ainsi que dans la région transfrontalière.

En guise de conclusion, dans la période parcourue de 100 ans, la viticulture de la Moselle luxembourgeoise a lutté avec succès contre maintes grandes difficultés et crises grâce à la solidarité et l'union, notamment au sein de la Fédération. Continuons donc nos efforts communs pour assurer aux futures générations de vigneronns une viticulture luxembourgeoise prospère, dynamique et solidaire.

Après avoir très sommairement esquissé l'évolution de la Fédération, il ne reste plus qu'à former des vœux sincères et cordiaux pour que la Fédération puisse continuer à porter ses fruits pour le bien de notre région viticole mosellane.

Monsieur le Ministre Romain Schneider



*Euphorie du bonheur
et de la joie de vivre*

100 Joer jonk! Nei Weeër an opreegend Erausfuerderunge fir de Wänzerverband

Zanter 10 Joer
présidéiert de *Wänzerverband*
d'LEADER-Grupp Miselerland,
waat him erméiglecht huet,
séng Rollen a Missiounen nei
ze définieren. De Préface vum
aktuelle Präsident Marc Weyer
ass zugläich e Réckbléck op
di lescht 10 Joer Aktivitéit am
Wänzerverband an och daat
lescht Kapitel an der Chronik
vum Christian Mosar, deen an
dëser Brochure di honnertjäreg
Geschicht vun der Fédération
Viticole beliicht.



Am Joer 2003 huet de *Wänzerverband* d'Chance fir sech a fir d'Regioun erkannt, mam LEADER-Programm en europäesch Finanzéierungs- an Entwécklungsinstrument op d'Musel ze kréien, waat innovativ-kreativ Usätz an engem demokratesch-partizipative Modell an der Regionalentwécklung verbënnt. No 90 Joer, déi de *Wänzerverband* haaptsächlech an der Berufsverriedung an an der Promotioun vum Wäin geschafft huet, huet hien e neit Aufgabefeld fir sech opgemat, andeems en di administrativ an organisatoresch Verantwortung fir d'Ëmsetze vum LEADER-Programm an de Kantone Réimech a Gréiwemaacher iwwerholl huet. En Aufgabefeld, wat net onbedengt zum kllasseschen Terrain vun engem *Wänzerverband* gehéiert oder zumindest bis dohinner net gehéiert huet.

De Wänzerverband an d'Regioun

Eng Renovatioun vum Sätz zu Gréiwemaacher wor deemools onëmgängelech, Büroen hu missen aménagéiert ginn, fir dat néidegt Personal kënnen ënner ze bréngen. D'Entwécklungsstrategie, déi mat den Awunner an de Forces Vives fir d'Regioun ausgeschafft gouf, war no um Wäibau drun, mee net alleng op de Wäibau geménzt. Den Opbau vun engem neie, partnerschaftleche Modell am LEADER weist och d'Richtung, an déi eise Wäibau sech muss entwéckelen. E Wäibau, deen an sengem Qualitéitsbestriewen vill Efforte mécht an en etlech Erfolleger opzeweisen huet, an dee säin Areal bis haut konnt op dem selwechten Niveau halen. De Strukturwandel innerhalb vun de Betriber ass awer dee selwechte wéi an der Landwirtschaft. Konzentratioun hin zu manner, awer méi grouse Betriber. Dat bedeit, datt och de Wäibau muss Partner sichen an Alliancë schléisse mam Rescht vun der Gesellschaft, wann hien och nach déi nächst Joeren a Jorzéngten nei Perspektive wëll opzezeichnen. Un der momentaner Entwécklung ass ofzegesinn, dat mer ganz séier wäerten ënner 200 Betriber kommen. Ëmsou méi wichteg gött et, datt de Beruff sech op mécht an disponibel ass fir Kollaboratiounen mat Partner aus alle Schichten a Beräicher, déi och un enger dynamescher an attraktiver Regioun, der Qualitéit vun de regionale Produkter an der Satisfaktioun vun de Besicher a Clienten intresséiert sinn a sech Dag fir Dag dofir asetzen. D'Regioun an hire Wäin, an domatter och den Image vun dem Enge wéi och dem Aneren, sinn onzertrennbar matenee verbonnen!

Ënnert dem Numm Miselerland, dee souwuel de Museldall wéi och déi viirgelagert Regioun ëmfaasst, gött haut och op touristeschem Plang kommunizéiert. Tourismus ass als wesentleche Wirtschaftsfacteur am Déngscht vun eisem Wäibau erkannt, mee de Wäibau muss sech och aktiv abréngen. De *Wänzerverband* huet dëst beizäiten erkannt an iwwer laang Jore vill Aarbecht an Energie an de Secteur vum Tourismus gestach. Am Joer 2012 ass ënnert der Trägerschaft vun eisem Office Régional de Tourisme en oenotouristesche Groussprojet am LEADER ugelaft, deen d'ganz Wänzerschaft vereent. Am Juni 2013 hu si di éischte Kéier all zesumme mat den touristeschen Acteuren, der Gastronomie an de Brenner op e Weekend vun den oppene Kellerdieren tëscht Schengen a Waasserbëlleg ënnert dem Numm „walk, taste enjoy“ invitéiert.



Les buveurs de vin, Remich

Lo gesi mer schonn un d'Enn vun der zweeter LEADER Period a kucken op erfollegräich 10 Joer Regionalentwécklung zrëck, déi de *Wënzerverband* als Chef de file maßgeblech mat geprägt huet. An d'Viraarbecht fir d'Ausschaffe vun der neier Strategie fir d'Period 2014-2020 si scho voll amgang.

Zanter 2009 organiséiert de *Wënzerverband* eemol am Joer e Wäibaudag, den als Fachkonferenz zu wäibuspezifische Sujeten ausgeriicht an als Weiterbildung fir di gesamt Wënzerschaft unerkannt a beléiwit as.

De Wënzerverband an Europa

De *Wënzerverband* huet fréi d'Noutwennegkeet erkannt, eis Musel op europäeschem Niveau gudd ze positionéieren a vertritt d'Regioun an der AREV, der Associatioun vun den europäesche Wäiregiounen, wou e ganz aktiv am Aarbechtsgrupp Önotourismus matschafft. Haut stellt de *Wënzerverband* an der Persoun vu sengem Vizepresident Aly Leonardy souguer de Vizepresident vun der AREV. Bekannt an unerkannt op internationalem Plang, gi Vertrieeder vum Lëtzebuerger *Wënzerverband* ewell gären als Gaaschtriedner oder Diskussiounspartner op Konferenzen a Séminairen uechtert Europa agelueden.



Timbre-poste
édité à l'occasion du
100^e anniversaire

Depuis 10 ans, la Fédération des Associations Viticoles du Grand-Duché de Luxembourg assure le rôle de chef de file du Groupe d'Action Locale LEADER Miselerland, un rôle qui lui a permis de redéfinir fondamentalement ses missions et raisons d'être. Le regard en arrière de l'actuel président Marc Weyer sur la dernière décennie est en même temps préface de la brochure et dernier chapitre de la chronique de Christian Mosar sur l'histoire du *Wënzerverband*.

De *Wënzerverband* vertritt de Lëtzebuenger Wäibau an der Europäescher Wiirtschaftlecher Interessevereenegung TERROIR MOSELLE, wou zesumme mat eisen däitschen a fransésische Kollege Strategie fir d'Veermaartung vum europäeschen Dall vun der Musel a senge Wäiner ausgeschafft an ëmgesaat ginn.

Eise Wäi bekannt ze maache ka vill Gesichter hunn, esou vill Gesichter wéi et Leit gëtt, an déi kommen ëmmer méi dachs net vun der Musel oder vu Lëtzebuerg. Den Net-Lëtzebuenger, ob heiheim oder am Ausland, Loscht ze machen op eise Wäin, soll och mat der bescheidener Initiativ WäIntegratioun erreecht ginn, déi 2013 fir d'éischt mat grousem Succès lancéiert gouf. De Wäin als Instrument fir eng gelongen Integratioun – eng luewenswäert nei Iddi, déi de *Wënzerverband* mat Freed ënnerstëtzt.

De Wënzerverband am Asaz fir d'Lëtzebuenger Regionalprodukter

Säit der Grënnung vun der LEADER-Grupp huet de *Wënzerverband* intensiv um Thema vun der regionaler Produktioun geschafft a mat der Grënnung vum Marktbündnis Miselerland, der Organisatioun vu Miselerland Mäert a gemeinsame Maartoptrëtter vu Miselerland-Produzenten, der Publikatioun vu Produzenterépertoiren oder Kachbicher a Projeten zu dene verschiddenste Produkter (Wäin, Tafeldrauwen, Beien an Hunneg, Miseler Kéis, Bongerten, Edeldrëppen, Miseler Schleeken, Lëtzebuenger Echefässer, ...) eng Hellewull vun Initiativen op regionalem an nationalem Niwo an deem Beräich gestart. Mam Vermaartungskonzept „100% Lëtzebuerg“ fir all Lëtzebuenger Regionalprodukter an dem Opbau vu verschiddene mobilen oder fixe Verkaafsstellen ass haut en absoluten Héichpunkt vun de Beméiungen erreecht. Dës Mark „100% Lëtzebuerg“ a besonnesch och dat wonnerschéint Geschäft um Sëtz vum Verband zu Gréiwemaacher, fir dat d'Federatioun den zweete groussen Ëmbau innerhalb vun 10 Joer ugaangen as, ass e Kado, deen de *Wënzerverband* fir säin 100. Gebuertsdag dem Lëtzebuenger Land schenkt. E Land dat kann houfreg sinn op d'excellent Qualitéit vu senge Wueren a waat daat roueg ka weise bei der Vermaartung.

100 Joer no senger Grënnung huet de *Wënzerverband* resolut nei Weeër ageschloen an nei Erausforderungen ugeholl. Mat der Entwécklung vum Wäibau an der Upassung vun de Strukturen an Organisatiounen hu sech seng historesch Aufgabe wuel geännert, nei sinn dobäi komm, anerer sinn ewech gefall. De *Wënzerverband* awer steet haut esou fest am wiirtschaftlechen a gesellschaftleche Liewen op der Musel wéi virun 100 Joer. E grouse Merci un all déi, déi hien dobäi ënnerstëtzt hunn.

Ad multos annos!
Marc Weyer, Präsident

Seit 10 Jahren führt der Wënzerverband die LEADER-Gruppe Miselerland an, eine Aufgabe, die ihm den Weg zu neuen Herausforderungen eröffnet hat. Das Vorwort des aktuellen Präsidenten Marc Weyer ist zugleich ein Rückblick auf das letzte Jahrzehnt und das Abschlusskapitel der Chronik von Christian Mosar, der in dieser Broschüre die hundertjährige Geschichte des Wënzerverbandes beleuchtet.





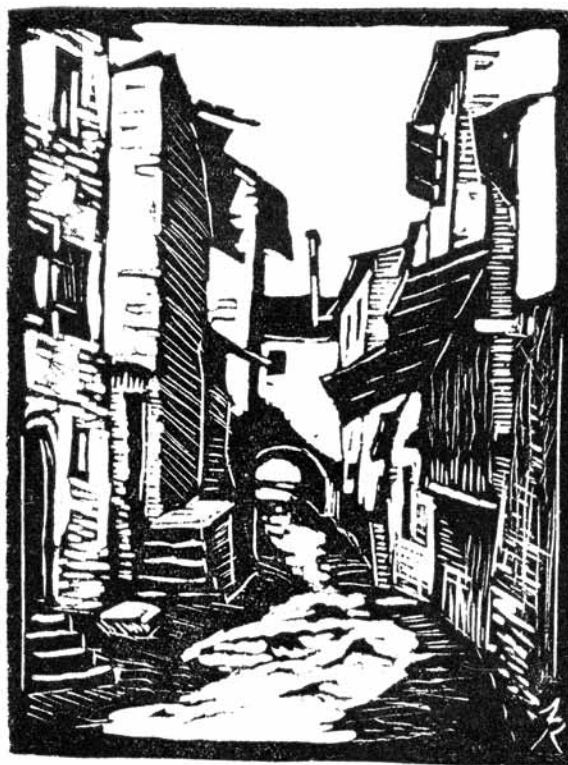


*Les méthodes changent,
la lutte contre champignons
et insectes continue*

Le sulfatage d'aujourd'hui



Rue des Tisserands à Grevenmacher (Lino Nico Klopp)



Le Ruisseau des Tanneurs, Lo'hbâch (Lino Nico Klopp)

La viticulture au 19^e siècle

En 1948 lorsque Nikolaus Hein publia son roman « Der Verräter » qu'il avait rédigé à l'occasion de la fête du centenaire du Grand-Duché de Luxembourg en 1939, il donna la description suivante du paysage mosellan, tel que le perçoit l'anti-héros de son roman, Matthäus Conter : « Durch einen Wolkenriss ergoss sich plötzlich, gerade als er auf dem Scheitel der Anhöhe ging, ein fahler Schimmer über die hügelumsäumte Mulde. Ein paar Augenblicke lang dämmerte das Bild des heimatlichen Tales ihm durch die Nacht entgegen, die Strohdächer, die Rebterrassen, die Moselschleife und das ansteigende Gelände, drüben am preussischen Ufer. Es war ihm, als sei Er all diesen Dingen noch nie so nah gewesen. Aus Boden, Baum und Wasser hauchte es ihn an wie Atem ihres geisterhaft stummen Lebens. Ja, er fühlte ihr Leben und ihre geheim dringenden Kräfte,

und wie jedes Lebendige eine Gemeinschaft hervorzaubert, so fühlte er sich in der stillen Verbundenheit mit diesen grossen Dingen geborgen. » (Nikolaus Hein in « Der Verräter », 1948 pp 11-12)

Hein (1889-1969), fils de vigneron, qui a passé son enfance dans son village natal de Ehnen, associe le paysage mosellan à un sentiment naissant, de ce que les habitants du Grand-Duché hésitent encore à appeler leur *Heemecht*. Situé, en 1830, dans le village fictif de Ürdingen, ce récit suggère et décrit la misère des habitants de la vallée de la Moselle et leurs difficultés à vivre de leur travail. Il arrivait que pour les mauvaises années, comme en 1829, les vignerons décident tout simplement de ne pas faire les vendanges. La première moitié du 19^e siècle et ses troubles politiques ont rendu difficile le métier de vigneron, bien que des récoltes exceptionnelles aient

WEINBAU IM 19. JAHRHUNDERT

Das Winzerleben war hart im 19. Jahrhundert, der Menschen Launen der Natur gnadenlos ausgesetzt. In schlechten Jahren kam es vor, dass die Winzer überhaupt nicht zur Lese gingen. Die Qualität des Weines ließ dabei oft zu wünschen übrig, derweil hohe Zölle eventuell mögliche Ausfuhren stark einschränkten.

pu être réalisées. En 1830, l'année de la révolution belge, la récolte du vin s'améliore. Les années 1833, avec 73.970 hectolitres, et surtout l'année 1837, avec un chiffre record de 75.503 hectolitres.

Mais le vin luxembourgeois de l'époque, malgré les quantités récoltées, n'était pas connu pour sa qualité. En 1854, J. Kalbersch remarquait que, dans les mauvaises années, cette boisson faisait plus de tort aux genoux, que de bien à l'estomac. Mais sous le régime fiscal du royaume des Pays-Bas, le vin local était frappé d'un droit d'accises de 1,53 florins par hectolitre. Cela comptait également pour le vin importé de l'étranger, qui de surplus était taxé d'un droit de douane de 5 florins par hectolitre, qu'il soit amené par voie terrestre ou par voie fluviale.

Cette mesure protectionniste en faveur du vin blanc luxembourgeois, s'est avérée efficace, mais le vin luxembourgeois souffrait toujours d'impôts prohibitifs qui interdisaient une exportation vers les Pays-Bas. C'est à partir de 1824 que le vin luxembourgeois sera considéré comme indigène par la Hollande et pourra être importé librement. A partir de cette date, les vignobles luxembourgeois vont s'agrandir de manière remarquable. En 1842, le vignoble luxembourgeois couvrait une surface de 500 hectares. Suite à l'ouverture du marché néerlandais, mais aussi de mesures restrictives contre l'importation de vins français, la surface des vignobles comptait déjà en 1845 une superficie de 837 hectares, soit une augmentation de 67,4% en trois années seulement. Pourtant,

le vignoble reste un gagne-pain difficile et souvent misérable pour les quelque 17.000 personnes qui en vivent, l'endettement et la paupérisation qui s'en suivait étaient le lot de beaucoup d'habitants de la Moselle luxembourgeoise.

Mais 1842 était également l'année de l'incorporation du Luxembourg au Zollverein allemand. Cette union douanière allemande, va créer un marché intérieur unique et régularisé, qui sera un atout essentiel pour l'économie luxembourgeoise.

Dans ce contexte économique favorable à l'exportation, le vin de coupage luxembourgeois a vu la taille de ses vignobles grandir de manière constante : 1.097 hectares en 1864, 1.472 hectares en 1902,

DER LUXEMBURGER WEINBAU IM AUFTRIEB

1824 wird der Luxemburger Wein vom damals in Luxemburg herrschenden Königreich der Vereinten Niederlande als einheimisch erklärt, was die Ausfuhren nach den Niederlanden und damit auch die Anbauflächen drastisch erhöht. Die Anbindung an den Deutschen Zollverein im Jahre 1842 gibt weiteren Auftrieb: von damals 500 Hektar verdreifacht sich die Anbaufläche auf 1.515 ha im Jahre 1913. Doch zur Jahrhundertwende wird auch der Luxemburger Weinberg vom phylloxera vastatrix, der Reblaus, befallen und vielfach zerstört.



Caricature de Paul Eyschen par Pierre Blanc, 1913 (Source : Luxemburger Illustrierte)

et 1.515 hectares en 1913, une année après la création du *Wenzerverband*. Les prix ont monté, et les plantations non-contrôlées se sont multipliées dans les plaines et sur les plateaux.

A partir de 1863, une maladie de la vigne s'est déclarée dans les vignobles du Midi de la France, avant de se répandre dans toute l'Europe. L'insecte responsable de cette catastrophe sera identifié en 1868 sous le nom de *phylloxera vastatrix*. A partir de 1876 l'ampélographe alsacien Chrétien Oberlin constate que les vignes sauvages et surtout les céps américains sont plus résistants à l'épidémie.

En 1888, Paul Eyschen a été nommé Ministre d'Etat, et son influence politique va dominer la Belle Epoque au Luxembourg. Au début de l'année 1893, Paul Eyschen avait demandé à Chrétien Oberlin une évaluation de l'état des vignes du pays. En collaboration avec la Commission de Viticulture de Grevenmacher, Oberlin va établir un rapport qui reste jusqu'à nos jours un document essentiel pour l'appréciation d'une histoire récente de la viticulture luxembourgeoise à l'époque de sa modernisation. Oberlin, qui allait consacrer le reste de sa vie à l'hybridation des vignes, avait résumé ses appréciations et ses observations en une dizaine

1867 Edmond de la Fontaine (Dicks)



(...) Der Winzer muss aber leben und Steuern bezahlen. Wie lebt er? Wie bezahlt er seine Steuern? Er lebt von Entbehrungen, und wenn das Elend ihn zu viel plagt, so geht er zum Bauer und borgt sich Brot; er geht zum Notar und borgt sich Geld, und verpfändet Hab und Gut. Endlich kommt nun das Ziel aller Erwartungen, der gute Herbst der den Armen retten soll. Allein mit dem guten Herbst erfahren auch die Zahlungs-Termine. Die ungeduldigen Gläubiger, die nicht einmal die Zinsen ihres Kapitals erhalten konnten, fallen über den neuen Wein her, nehmen ihn fort in natura oder dringen auf dessen schleunige Veräusserung. Der bedrängte Winzer muss seinen Wein losschlagen, ehe derselbe noch preiswürdig ist, und er fängt von neuem sein Leben von Hoffnungen und Leiden an.

Aus „Probleme der Winzer“
Edmond de la Fontaine (Dicks)



Mémorial Paul Eyschen en aval de Stadtbredimus (Source : Notre Moselle, Edition des Cahiers Luxembourgeois, 1940)

de propositions très précises et pragmatiques. Surtout la culture des vignobles modèles lui semblait essentielle. Il concluait ainsi que :
 « Wenn durch ihre (die Weinbau-Kommission) Fürsorge und Bemühungen in den größeren Weinorten einige Musterweinberge nach den gemachten Angaben zur Ausführung kommen, so wird dadurch dem Weinbau ein bedeutend größerer Dienst geleistet als wenn man dem Winzer durch Abhaltung von Vorträgen, Neuerungen anrathen will ; denn nicht was er hört, sondern nur was er sieht bringt ihm zur Ueberzeugung. »

VERBESSERUNG DER LEBENS- UND ARBEITS-BEDINGUNGEN

Die Herabsetzung der Steuerlast auf dem Wein und die Modernisierung der Transportmöglichkeiten brachte zum Ende des 19. Jahrhunderts eine allgemeine Steigerung der Wettbewerbsfähigkeit der Luxemburger Weine und eine wesentliche Verbesserung der Lebens- und Arbeitsbedingungen der Winzer. Die Zugehörigkeit zum Deutschen Zollverein ermöglicht den Export der gesamten Produktion, die fast ausschließlich aus Elbling besteht.

Mais pendant la Belle Epoque, la consommation intérieure était peu importante. Le Luxembourg, par contre, était importateur de quantités assez considérables de vins de qualité étrangers. De 1896 à 1913, l'Allemagne absorbait 91,1% de l'exportation viticole totale du Grand Duché de Luxembourg. La viticulture luxembourgeoise s'orientait vers des variétés qui produisaient de grandes quantités en qualité inférieure comme l'Elbling par exemple. Aucun effort ne s'imposait alors pour l'amélioration du vin, la bonne présentation du produit et de la publicité auprès du consommateur.

La fin du 19^e siècle voit une nette amélioration de la situation des vigneron par l'abrogation des impôts sur les vins luxembourgeois, associée à des améliorations infrastructurelles comme un réseau routier modernisé et un rattachement de ce réseau et de celui des chemins de fer à ceux des pays voisins.

Ainsi le coût du transport routier d'un foudre de vin de la Moselle vers Berlin s'élevait à 180 Taler. Par chemin de fer il ne revenait plus qu'à 12 Taler.

Cette amélioration de la compétitivité du vin luxembourgeois a également contribué à un élargissement du vignoble national.





Statut

des

Verbandes der Lokalwinzervereine

des

Großherzogtums Luxemburg.

a. Errichtung, Zweck und Dauer.

Artikel 1.

Die nach dem Gesetz vom 27. März 1900 über die landwirtschaftlichen Genossenschaften organisierten und staatlich anerkannten Lokalwinzervereine schließen sich unter dem Namen: „Verband der Lokalwinzervereine des Großherzogtums Luxemburg“ zu einem allgemeinen Winzerverein zusammen, der seinen gesetzlichen Sitz zu Grevenmacher hat. —

Artikel 2.

Der Verband bezweckt:

a) Die Besprechung aller wichtigen Fragen, welche den heimischen Weinbau betreffen. ~~Die diesbezüglichen Beschlüsse werden der Regierung durch Vermittlung der Groß-Weinbaukommission übermittle~~ *übermittle*

Ebenso hält sich der Verband stets zur Verfügung der Regierung, falls dieselbe es für ratsam erachtet, ~~in wichtigen Angelegenheiten, welche die weinbaulichen Interessen betreffen, sein Gutachten einzufordern.~~ *in wichtigen Angelegenheiten, welche die weinbaulichen Interessen betreffen, sein Gutachten einzufordern.*

b) Die zeitgemäße berufliche Weiterbildung seiner Mitglieder durch theoretische und praktische Belehrungen in Wort und Schrift, durch Demonstrationen im Weinberg und im Keller, über alle Fragen, die den Weinbau und die Kellerwirtschaft betreffen.



Weinmarkt in Wellenstein

« Die Genossenschaft bist du selbst und deine Nachbarn »

A partir du milieu du 19^e siècle jusqu'à la fin de la Belle Époque, la surface de l'exploitation viticole au Luxembourg a presque doublée, mais il n'y a pas eu de surproduction. L'intégration du Luxembourg au Zollverein a été la garantie d'une vente constante vers l'Allemagne. Mais entre 1900 et 1910 il y a même un véritable manque de vin destiné à la consommation directe et locale, par rapport au vin de coupage destiné aux vins du Palatinat et de la basse Moselle allemande, entre

autres. Le vin récolté est constitué presque exclusivement du cépage *Elbling*, gros producteur. Sur les récoltes annuelles d'une moyenne de 120.000 hectolitres, un dixième à peu près était consommé au Grand-Duché.

A la même époque les études économiques et sociales ne font que découvrir l'importance de la viticulture et de son impact socio-économique en Europe. Ainsi Theodor Heuss, premier président de la RFA, réalisera son travail de doc-

WEINBAU IN DER KRISE ZU ANFANG DES NEUEN JAHRHUNDERTS

Bedingt durch schlechte klimatische Bedingungen und die noch immer verheerende Verbreitung der Reblaus wurden zwischen 1905 und 1910 katastrophale Herbste eingefahren. Der Luxemburger Weinbau fiel in eine tiefe Krise, aus der die Winzerschaft nur geschlossen herausfinden sollte.

torat, à l'âge de 21 ans seulement, sur la viticulture dans la région de Heilbronn. L'on y trouve une des premières analyses scientifiques sur les questions économiques liées à la viticulture du tournant du siècle. Au Luxembourg, l'Ecole Viticole de l'Etat a été créée en 1899. Pour le Luxembourg les années de 1905 à 1910 ont été mauvaises, voire désastreuses pour certaines localités. Malgré une culture et un entretien intensifs, des événements incontrôlables comme des périodes de gel printanier, de pluies diluviennes,

des maladies et des parasites ont réduit les efforts constants des vignerons. De plus le phylloxera continuait à ravager le vignoble.

Il n'est donc pas étonnant que les rumeurs d'un état de crise de la viticulture luxembourgeoise aient fait la ronde. En conséquence, le 9 janvier 1911, une réunion générale des viticulteurs luxembourgeois a été organisée à Remich. Après cette consultation cependant, le

comité directeur de la commission de viticulture conclut qu'il n'y a pas de situation d'urgence immédiate. Pourtant les autorités de l'état ont délégué deux membres de la commission de viticulture, qui ont visité toutes les localités de la Moselle luxembourgeoise. Les rapports détaillés de ces constats ont surtout révélé le besoin de chemins syndicaux et la création de caisses de crédit agricoles vont être initiées.

EINIGKEIT MACHT STARK IM WINZER- VERBAND

Am 14. Januar 1912 findet die erste Generalversammlung des Winzerverbandes statt, im September des gleichen Jahres sind bereits 30 der 31 an der Mosel bestehenden Winzervereine Mitglied. Mit der Luxemburger Weinzeitung verfügt der Verband von Anfang an über ein Verbindungsorgan, das zweimal monatlich erscheint. Doch bringt der erste Weltkrieg wieder zusätzliches, wirtschaftliches und menschliches Leid über die Winzerschaft.

Mais à cette époque un autre problème se fait sentir cruellement. Il n'y plus assez de journaliers pour les vendanges. Le fait est qu'une grande partie de ces hommes et femmes ont pu se mettre à leur compte et manquent ainsi à l'appel pendant la période des vendanges.

Presque immédiatement après cette initiative gouvernementale, la création du *Wenzerverband* a été initiée le 28 mai 1911. Au Luxembourg le vote de la loi sur les coopératives agricoles le 27 mars 1900 sera également déterminante pour l'organisation coopérative et fédérée de la viticulture. La bienveillance souvent citée du ministre Paul Eyschen manifeste aussi une volonté de contrôle et de régulation plus forte par l'état luxembourgeois. Celle-ci se réalise dans la création et la promotion d'ententes viticoles et de développement de coopératives. Au courant de l'année 1911, donc, les statuts de la nouvelle fédération sont élaborés. La Fédération des Associations Viticoles va prendre en main la représentation des intérêts de ses membres. Et cela en considérant particulièrement la valorisation de la viticulture luxembourgeoise et des ventes de vins.

Une autre motivation essentielle de la fédération, dès ses débuts a été la formation continue. Une éducation permanente et adaptée aux exigences d'une époque moderne y sont centrales. Et en troisième instance on y a souligné l'avantage d'une coopérative pour l'acquisition commune de biens nécessaires pour une viticulture « rationnelle ». En 1912, cette rationalisation avait aussi pour but de réduire l'acidité des produits vinicoles locaux.

Ces buts fondamentaux resteront essentiels pendant les 35 premières années de l'existence du *Wenzerverband*. Le véritable initiateur et promoteur de ce projet s'appellait Fritz Mersch.

1.9.1912 Luxemburger Weinzeitung



Luxemburger Weinzeitung

Fachschrift für Weinbau, Kellerwirtschaft und Weinhandel.
Verbandsorgan der luxemburger Winzer und Weinhändler.

(...) Der Weinbau ist heute so schwierig, so wissenschaftlich geworden wie kein anderer Zweig der Landwirtschaft. Unter den jetzigen Verhältnissen ist er nur mehr rentabel, wenn er in ganz rationaler Weise betrieben wird. Dazu sind aber viele spezielle Kenntnisse gepaart mit grosser Energie, unermüdlichem Fleiss und zäher Ausdauer erfordert. Jeder Winzer ist wohl mit den Worten einverstanden, welche Herr Staatsmi-

nister Eyschen, der bekannte Freund und Förderer unseres Weinbaues, am 22. März 1912 in der Kammer gesprochen hat. „Der Weinbau ist ein Zweig des Ackerbaues eben wie die Gärtnerei und die Baumzucht. Er fordert eine immer höhere professionelle Ausbildung.“ In einem französischen Werk über Weinbau heisst es, es sei heute leichter ein guter Minister zu werden als ein guter Winzer. (...)



*Einmal im Jahr erfasst
Schalk und Fröhlichkeit
die Menschen im Tal*

Le commissaire de district de Grevenmacher connaissait les problèmes de désorganisation du secteur de la viticulture et son talent d'organisation et de médiation a été fondamental pour la nouvelle fédération. Fritz Mersch sera le président de la Fédération Viticole jusqu'en 1918

La première assemblée générale a eu lieu le 14 janvier 1912. Des 31 ententes de la Moselle luxembour-

geoise, 26 vont adhérer à la Fédération. Quelques mois plus tard, en septembre 1912, ils seront 30. Cette forte représentativité a été diffusée par un nouvel organe, celui de la Luxemburger Weinzeitung, qui sera rédigée jusqu'en 1927 par Johann Dühr. Il est intéressant de noter qu'à partir de 1924 l'appartenance à la fédération rend obligatoire l'abonnement de ce périodique qui paraîtra en 25 numéros par an pour un prix d'abonnement de 4 francs.

HARTE KRIEGSJAHRE

Schwierigkeiten bei der Beschaffung von Pflanzenschutzmitteln, Handelsbeschränkungen, Weinexportverbot und schlussendlich die Beschlagnahme aller Weinreserven waren die direkten Folgen der Kriegswen, denen die Winzer sich ausgesetzt sahen. Auf den ersten Januar 1919 wird der Deutsche Zollverein aufgelöst.

L'année 1913 fut mauvaise pour les vendanges luxembourgeoises et l'existence de la Fédération ainsi que son activisme soutenu ont été plus qu'utiles lorsque l'état luxembourgeois a décidé d'une aide de 250.000 francs aux coopératives fédérées. Cette année-là, la Fédération Viticole a également initié l'abolition de la taxe sur le phylloxéra qui avait été fixée à 1 respectivement à 2 francs par hectare.

Mais avec le début de la première guerre mondiale, les premières difficultés de vente vont se manifester. De 1911 avec ses 4.385 hectolitres destinés à l'Allemagne, l'exportation de 1914 va chuter à 1.571 hectolitres seulement.

Les années de guerre, alors que les troupes militaires allemandes sont stationnées au Luxembourg, vont amener de nouveaux problèmes. Les moyens pour combattre les maladies cryptogamiques et les ravageurs sont difficiles à procurer et leur livraison est souvent mise en cause par les aléas de la guerre. De plus les restrictions du marché libre et les mesures de rationnement qui sont les conséquences d'une guerre qui se prolonge, ont fait qu'en 1916 le conseil d'administration de la Fédération des Cafetiers a exigé une interdiction de l'export des vins luxembourgeois. Entre-temps le prix du vin a explosé et le fait que la population locale ne pouvait plus se permettre d'acheter du vin du pays a renforcé ces exigences.

Le *Wenzerverband* s'opposera farouchement à ces demandes, mais en 1917, le Grand-Duché arrêta toutes les exportations. En printemps 1918, les réserves de vins luxembourgeois seront réquisitionnées, mesure qui provoquera une manifestation de protestation à Remich. Le 11 novembre 1918 l'armistice sera déclaré et le traité de Versailles va entraîner la rupture de l'union douanière qui deviendra effective le 1^{er} janvier 1919.



Les enfants en automne, Stadtbredimus

2013 Liste des présidents et directeurs

PRÉSIDENTS

Dr. Fr. Mersch 1912-1918
 Dr. Bernard Clasen 1918-1930
 Michel Altwies 1930-1931
 Jean-Paul Wiltzius 1931-1944
 Michel Wengler 1945-1958
 Will Wiltzius 1958-1990
 Ernest Demuth 1990-2000
 Marc Weyer 2000-

DIRECTEURS - SECRÉTAIRES

Michel Wengler	Lucien Gretsches
Joh. Emeringer	Jean Kieffer
Joh. Eich	Luc Majerus
François Roemer	
Vic. Schmit	
Norbert Schmit	
Antoinette Braun	

CAVES COOPÉRATIVES DU SUD



BENOY

REMIERSCHEN
LUXEMBOURG





FOIRE des VINS

de la

Moselle Luxembourgeoise

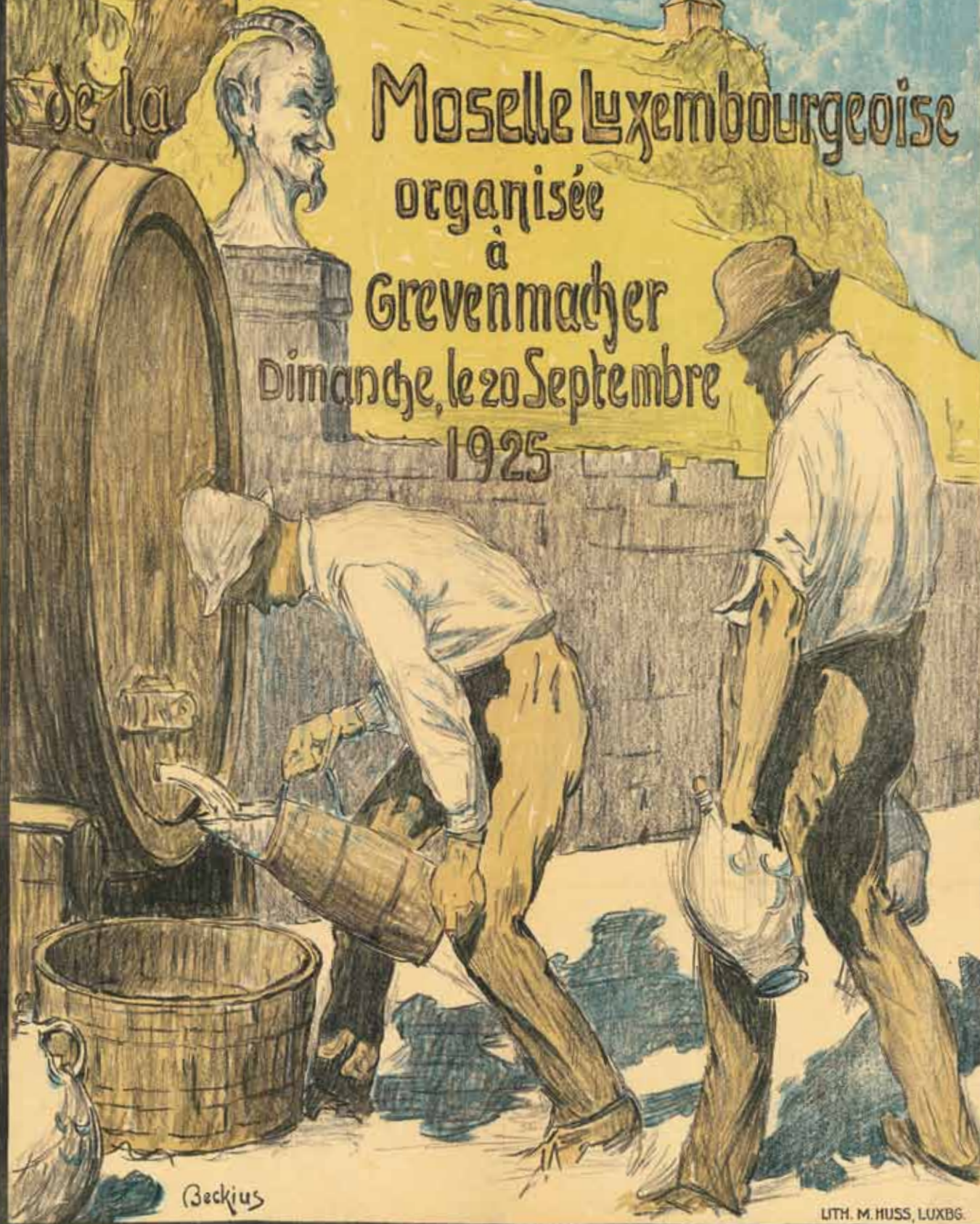
organisée

à

Grevenmacher

Dimanche, le 20 Septembre

1925



Beckius

LITH. M. HUSS, LUXBG.



MULTIPLICATION DES CAVES COOPÉRATIVES

1921 Grevenmacher
1927 Stadtbredimus
1929 Greiveldange
1930 Wormeldange
1930 Wellenstein
1948 Remerschen

1937 : Exposition du vin de la Moselle luxembourgeoise à Bruxelles.
(Source : Brochure du 25^e Anniversaire de la Fédération Viticole du Grand-Duché de Luxembourg, 1937)

Vers de nouveaux défis

L'article 286c du traité de Versailles stipule que jusqu'en 1926 l'Allemagne a été obligée d'importer 50.000 hectolitres de vins tranquilles et 670.000 litres de vins mousseux en franchise de droits de douane. Grâce à cette mesure transitoire, la rupture d'un Zollverein qui garantissait presque l'exportation totale de la production viticole luxembourgeoise était rendue moins douloureuse. Mais à l'immédiate après-guerre, le Luxembourg était dans une situation d'isolation économique grave. On a donc fixé la date du premier référendum national au 28 septembre 1919. Trois quarts des Luxembourgeois voteront pour la première fois de leur vie sur la question dynastique et sur l'interrogation d'une union économique avec la Belgique ou la France. 80,33% s'expriment pour un maintien de la dynastie avec

la Grande-Duchesse Charlotte et 73% pour une union économique avec la France.

Cette perspective d'un accord avec un pays qui était en surproduction permanente n'était certainement pas sans inquiéter les vignerons luxembourgeois. Les régions viticoles luxembourgeoises ont voté majoritairement pour la Belgique qui n'était pas producteur de vin.

A cette époque le *Wënzerverband* comptait 2658 membres dont 2137 étaient abonnés à la *Luxemburger Weinzeitung*.

Mais pour ne pas mettre en péril ses relations avec la Belgique, la France va refuser cette proposition d'union. Vers cette époque, la Belgique importait en moyenne 550.000 hectolitres de vin par an, dont près d'un tiers de vins blancs.

Il était donc tout à fait imaginable de verser les 50.000 hectolitres d'excédents de la production viticole luxembourgeoise à cette masse. Après des négociations, le Grand-Duché et son voisin de l'ouest signèrent la Convention de l'Union économique le 25 juillet 1921, qui entra en vigueur le 6 mars 1922.

Mais les vins luxembourgeois avec leur acidité élevée ne convenaient pas au goût belge. Les habitants du plat pays avaient une préférence pour des vins plus doux et plus forts, d'origine souvent méditerranéenne. Les vins de la Moselle ne correspondaient pas à ces habitudes ni à ces standards gastronomiques. Le *Wënzerverband* se voit donc confronté à deux défis essentiels : produire un vin de qualité et faire connaître et apprécier ce vin par les consommateurs belges.

EINBRUCH DER EXPORTE

Übergangsbestimmungen des Versailler Vertrags sehen Weinimportzwänge für Deutschland vor, die die Auflösungen des Zollvereins erträglicher gestalten sollen. Aber Luxemburg braucht einen neuen Wirtschaftspartner und im Rahmen des nationalen Referendums entscheiden sich die Luxemburger mehrheitlich für Frankreich und nicht für Belgien. Da Frankreich die Wirtschaftsfrage aber ablehnt, tritt Luxemburg ab dem Jahre 1922 in einen Wirtschaftspakt mit Belgien ein, Glücksfall und Herausforderung für die Winzerschaft.

A cet effet, à partir de 1921, la Fédération Viticole va organiser régulièrement une exposition des vins luxembourgeois à la Foire Commerciale de Bruxelles.

Mais même le consommateur luxembourgeois préférait le vin étranger. Ainsi entre 1886 et 1913 les importations de vin étranger au Luxembourg ont varié de 1.430.000 à 3.711.000 litres. Pour développer le marché luxembourgeois, le *Wenzerverband* a commencé à organiser des événements locaux et à échelle nationale dont le 20 septembre 1925 la 1^{ère} Foire aux Vins de la Moselle à Grevenmacher. La vente des vins locaux au Luxembourg va augmenter constamment jusqu'à la deuxième guerre mondiale. Pendant la décennie de 1927 à 1937 la vente au Luxembourg va passer de 15.000 hectolitres à 52.500 hectolitres avec un record en 1936 de 63.000 hectolitres vendus au Grand-Duché. Au milieu des années 30, la vente au

Luxembourg a dépassée les ventes en Allemagne à l'époque du Zollverein tout en améliorant nettement la qualité des vins produits. Après 1921 la fabrication de vins mousseux à partir de nos vignes va être introduite au pays même. A partir de 1925 l'on va également lancer la production de jus de raisins, mais ce produit sera soumis à de fortes variations dépendantes de l'ampleur de la récolte et des prix qui en découlent.

Afin d'améliorer la qualité et la rationalisation de la production, des efforts énormes ont été faits pendant les années vingt. Aucun autre secteur de l'agriculture n'a fait l'objet à cette époque d'une politique de soutien aussi développée de la part de l'Etat. Aux temps du Zollverein, les ventes massives vers l'Allemagne avaient provoqué un agrandissement considérable du vignoble luxembourgeois. Pour atteindre un niveau de qualité

NEUE KUNDEN IM IN- UND AUSLAND DURCH QUALITÄTSVER- BESSERUNGEN

Weder in Belgien, noch in Luxemburg selbst existierte die Nachfrage nach den eher leichten, stark säuregeprägten Moselweinen. Durch Neupflanzungen, Rodungsprämien und nicht zuletzt durch die rasche Entstehung der 6 Genossenschaftskellereien werden konsequente Qualitätssteigerungen erzielt. Durch die Organisation von Weinmessen und die Beteiligung an Konsumentenmessen wird im In- und Ausland für den Wein geworben. Die Nachfrage im Land wird innerhalb von 10 Jahren vervierfacht. Der Winzerverband hat wesentlich zum Erfolg des ersten qualitativen Reformprogramms im Luxemburger Weinbau beigetragen.

suffisant il fallait donc éliminer les vignobles mal plantés et mal situés. Des primes d'arrachage allant de 0,25 Francs jusqu'à 0,60 Francs ont été concédées à cet effet.

A partir de 1927 les syndicats de reconstruction, largement subventionnés par le gouvernement, vont favoriser l'introduction de porte-greffes d'origine américaine, résistants au phylloxéra.

En 1921 une vingtaine de vigneron s'uniront au sein de la première coopérative à Grevenmacher pour rationaliser leur effort en centralisant la vinification de leurs raisins avec la fondation de la première cave coopérative luxembourgeoise. En 1929 un grand immeuble avec des caves modèles d'une capacité de 500.000 litres a été construit. Cette évolution ne s'est pas faite sans résistances de la part de milieux viticoles influents. On considérait avec méfiance les investissements importants que nécessitaient les nouvelles caves et l'achat de matériel. Ainsi la participation des vignerons aux investissements initiaux ne fut que très faible.

Une autre date importante pour la viticulture des années vingt, sera en 1925 la création de la station viticole de l'Etat à Remich. Elle fournissait non seulement les plants greffés nécessaires à la reconstruction, mais assurait dès à présent une formation professionnelle des vignerons.

Elle va dès ses débuts s'associer au *Wenzerverband*, entre autres pour la publication du bi-mensuel *De Letzebuenger Wönzer*.

Au début des années trente la viticulture luxembourgeoise est au bout d'une première décennie de restructurations fondamentales et le *Wenzerverband* en a fourni un modèle essentiel.

1924 Der Weinbau der Zukunft



„Die Weintrinker sind ganz normale Menschen. Sie gehen dahin, wo ihnen ein guter und billiger Wein geboten wird und geben jedenfalls keinen Pfennig mehr für deutsche Produkte wenn ihnen Gleichwertiges oder Besseres aus dem Auslande billiger geboten wird. (...)“ Was Weinbauinspektor Dümmler von den badischen Weinkonsumenten sagt, gilt auch für die luxemburgischen und belgischen. Wenn der heimische Weinbau lebensfähig sein soll, so muss er modernisiert werden.

Aus „Der Weinbau der Zukunft“ in Luxemburger Weinzeitung Nr. 2, 26. Januar 1924, Johann Dühr

Wormeldange



FOIRE AUX VINS

Jeudi de la Pentecôte, le 22 mai 1975

20.00 heures : BAL DU RIESLING





...suivez la route du vin!



Les vignes

ENTENTE DES SYNDICATS DE LA MOSELLE



Promotion et publicité

Il ne suffit pas simplement de produire un vin de qualité, il faut aussi savoir en faire la promotion et la publicité. La création d'une Marque Nationale de contrôle qualité le 12 mars 1935, représentée par une collerette de bouteille sous forme de raisin stylisé garantit dès à présent que le vin est d'origine luxembourgeoise, qu'il est conforme aux lois et aux réglementes en vigueur, qu'il n'a subi aucun coupage avec un vin étranger et qu'il correspond au type établi par la commission de surveillance de la Marque Nationale. Mais la Marque Nationale reste accessible à tous les vins de qualité, honnêtes et satisfaisants.

MARQUE NATIONALE

Mit der Marke Nationale, der Nationalmarke, entsteht im Jahre 1935 in Luxemburg eine Qualitätskontrolle, die wesentlich zum kommerziellen Erfolg der Luxemburger Weine beiträgt. Die Vermarktung der Weine geschieht nunmehr größtenteils in Flaschen, anstatt wie bisher in Fässern, was selbstverständlich für den Kunden neben einem gesteigerten Komfort auch erhebliche qualitative Vorteile hat.

Au début la critique pointait du doigt le fait que la Marque Nationale ne pouvait être apposée que sur du vin en bouteilles alors qu'à l'époque, le moyen d'exportation le plus répandu était le fût. Mais le grand succès populaire de la Marque Nationale auprès du public va faire que de plus en plus les exportations de vin luxembourgeois vers la Belgique se feront en bouteilles. De plus la bouteille fournit la garantie physique que le vin arrive de manière inaltérée sur table.

Un arrêté du 30 mars 1937 établit la protection des appellations d'origine suivantes : « Vins de La Moselle Luxembourgeoise », « Moselle » et les noms des principales localités viticoles.

Grâce à ces efforts multiples le vin luxembourgeois a gagné en qualité et en réputation. En 1936 quelque 63.000 hectolitres ont été consommés par le marché intérieur luxembourgeois ! Cela faisait 23,5 litres par habitant pour cette année-là. Cinq fois plus qu'en Belgique vers la même époque.

Mais l'année 1937 fera naître une concurrence inattendue, celle des vins hongrois importés en grande quantité et à prix de dumping. A cela se rajoute une baisse du taux de change avec le franc français qui va favoriser l'importation de vins à moindres prix de l'hexagone. Mais il est clair que pendant les années trente, la consommation

VORBILDICHE STAATLICHE UN- TERSTÜTZUNG

Unter der Regierung Joseph Bechs wird der Weinbau vorbildlich unterstützt, was eine sehr regelmäßige und überaus erfolgreiche Werbung in Belgien und Luxemburg und erhebliche Investitionen in damals moderne Kellertechnik ermöglicht. Ende der 20er Jahre entstehen die ersten Raiffeisenkassen. Am Ende der 30er Jahre steht der Luxemburger Weinbau auf einem Höhepunkt seiner Geschichte.

intérieure du vin luxembourgeois se maintenait au triple de ce qu'elle avait été dix ans auparavant.

Pour le marché belge, l'évolution a également été positive, notamment grâce à la publicité ciblée sur les différentes expositions et foires internationales. Le *Wënzerverband* sera présent aux expositions internationales en 1930 à Liège et à Anvers, mais aussi en 1935 à Bruxelles. Les pavillons de la Fédération à la Foire Commerciale de Bruxelles seront subventionnés par le gouvernement dont Joseph Bech a été le ministre délégué à la viticulture. Ainsi en 1935, quelques 1000 hectolitres seront débités à l'exposition de Bruxelles en verres de 0,2 litres.

Des bars de dégustation permanents ont été ouverts à Bruxelles et à Anvers.

Entre 1930 et 1939, 28.000 hectolitres de vin ont été exportés en Belgique. La hausse des exportations n'est pas aussi constante que celle du marché intérieur, mais les premières années (années 20)

de l'union économique avec la Belgique les exportations étaient quasi nulles. A la fin des années trente la Belgique reste un marché, sinon à conquérir, mais du moins à développer.

En même temps les infrastructures continuent à être améliorées et développées.

Dans le budget de l'Etat pour l'année 1935, 200.000 francs ont été réservés à la restructuration des vignobles et 350.000 francs pour la construction de chemins. Les caves coopératives recevront 250.000 francs de primes d'encouragement. Le 15 mars 1936 une loi sur la restriction des nouvelles plantations de vignobles est votée afin d'éviter une nouvelle perte de qualité. Une exception est faite si la nouvelle parcelle se situe dans une région viticole et si elle contribue à une amélioration du label de qualité. Cette régulation stricte tiendra jusqu'en 1970.

La loi du 27 mars 1900 sur les coopératives agricoles ne prévoyait pas encore la création de sociétés

de crédit et d'épargne agricoles. En 1926 la première caisse Raiffaisen a été créée au Luxembourg. Alors que jusque là, la Banque et Caisse d'Epargne de l'Etat était la principale source de crédit, le slogan de *Un pour tous et tous pour un* qui caractérisa le principe des caisses Raiffaisen, allait devenir une alternative nouvelle pour l'agriculture et la viticulture luxembourgeoises.

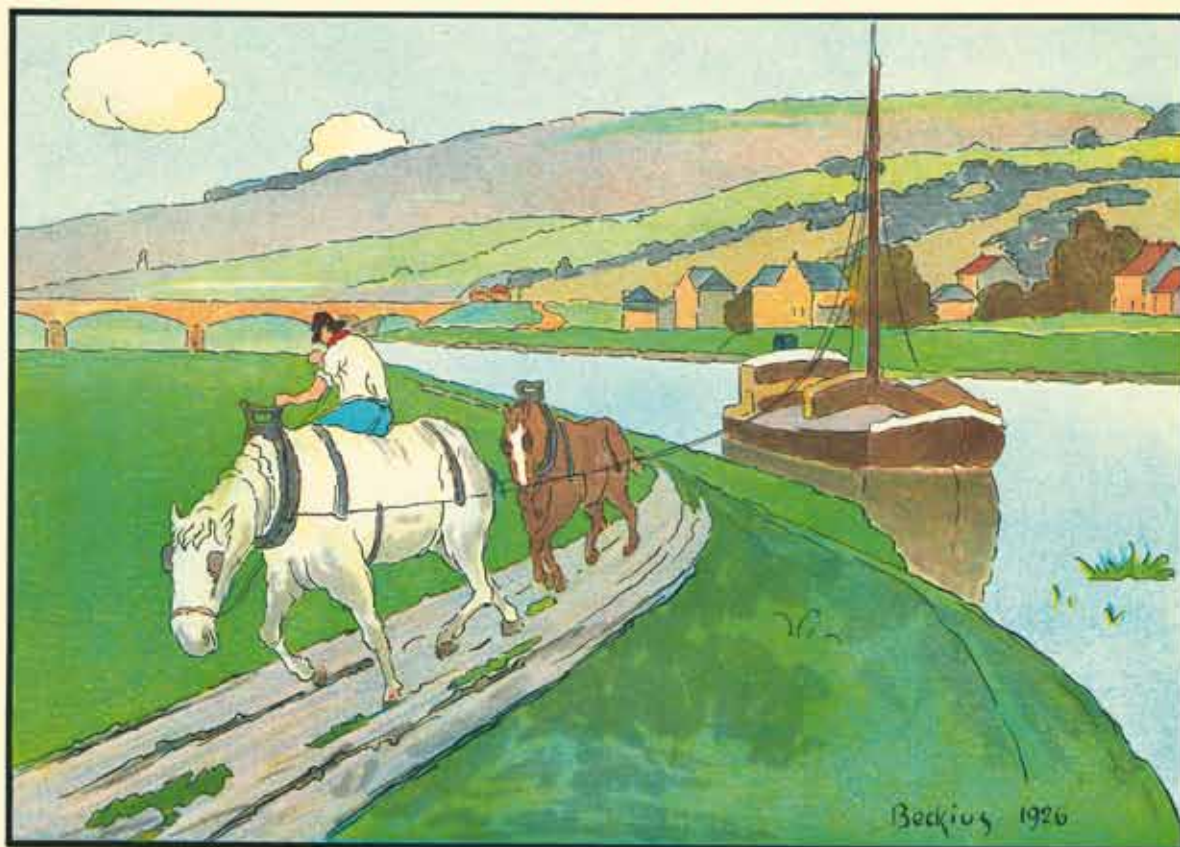
En 1933 les caisses Raiffaisen luxembourgeoises sont déjà au nombre de 52 et comptent 2.782 membres. L'époque misérable du 19^e siècle semble surmontée et la viticulture luxembourgeoise de la fin des années trente est en plein essor. Les années noires de la deuxième guerre et de l'occupation du Luxembourg par l'Allemagne nazie vont interrompre cet élan économique et structurel. Mais une augmentation des prix qui a sensiblement dépassée le pouvoir d'achat de la monnaie d'occupation, a changé la donne. En fait les conditions de rentabilité se sont améliorées pendant la guerre, ce qui a permis d'assainir la situation financière tant des exploitations viticoles que des différentes coopératives. Le matériel d'exploitation n'a pas toujours pu être renouvelé à cette époque de restrictions matérielles, surtout vers les deux dernières années du conflit. Cependant l'offensive Rundstedt va apporter un coup très dur à la Moselle. La population a dû être évacuée et les stocks de vins abandonnés sur place. Les récoltes de 1944, évaluées à 80.000.000 de francs ont été entièrement perdues et celles de 1945 ont été insignifiantes, les soins nécessaires aux vignobles n'ayant pas pu être donnés à cause de l'évacuation. A ces dommages il a fallu ajouter la somme de 130.000.000 de francs due à des dommages directs sur du matériel d'exploitation et de bâtiments. Le vignoble en soi a pu être conservé.

1946 Weinpropaganda

(...) Jede Weinwerbung ist zudem seit längerer Zeit unterblieben. Es ist bestimmt kein Luxus, wenn in nächster Zeit wieder mit allen möglichen Weinwerbungen begonnen wird und dies besonders im Hinblick auf den belgischen Markt, wo der Konsument mehr noch als hier unserem Wein entfremdet worden ist. Zudem fehlt unserem Moselwein im Ausland immer noch das was man gemeinhin „renommée“ nennt. Die Elsässer Weine sind in diesem Punkte den unsrigen weit voraus, teils weil die Weinwerbung intensi-

ver ist, teils auch weil die Qualitäten mengenmäßig weit größer und gleichmäßiger sind. Es ist erfreulich, dass der Winzerverband die nächstjährige Brüsseler Ausstellung für eine intensive Weinpropaganda auserwählt hat. (...) Alles spricht für die Notwendigkeit einer kontinuierlichen Weinpropaganda. Ist nicht der Wein als Genussmittel besonders genussempfindlich? (...) Exportieren wir also gute, haltbare, charakteristische Moselweine! Nur dann merkt sich der Käufer die Adresse und kommt wieder.

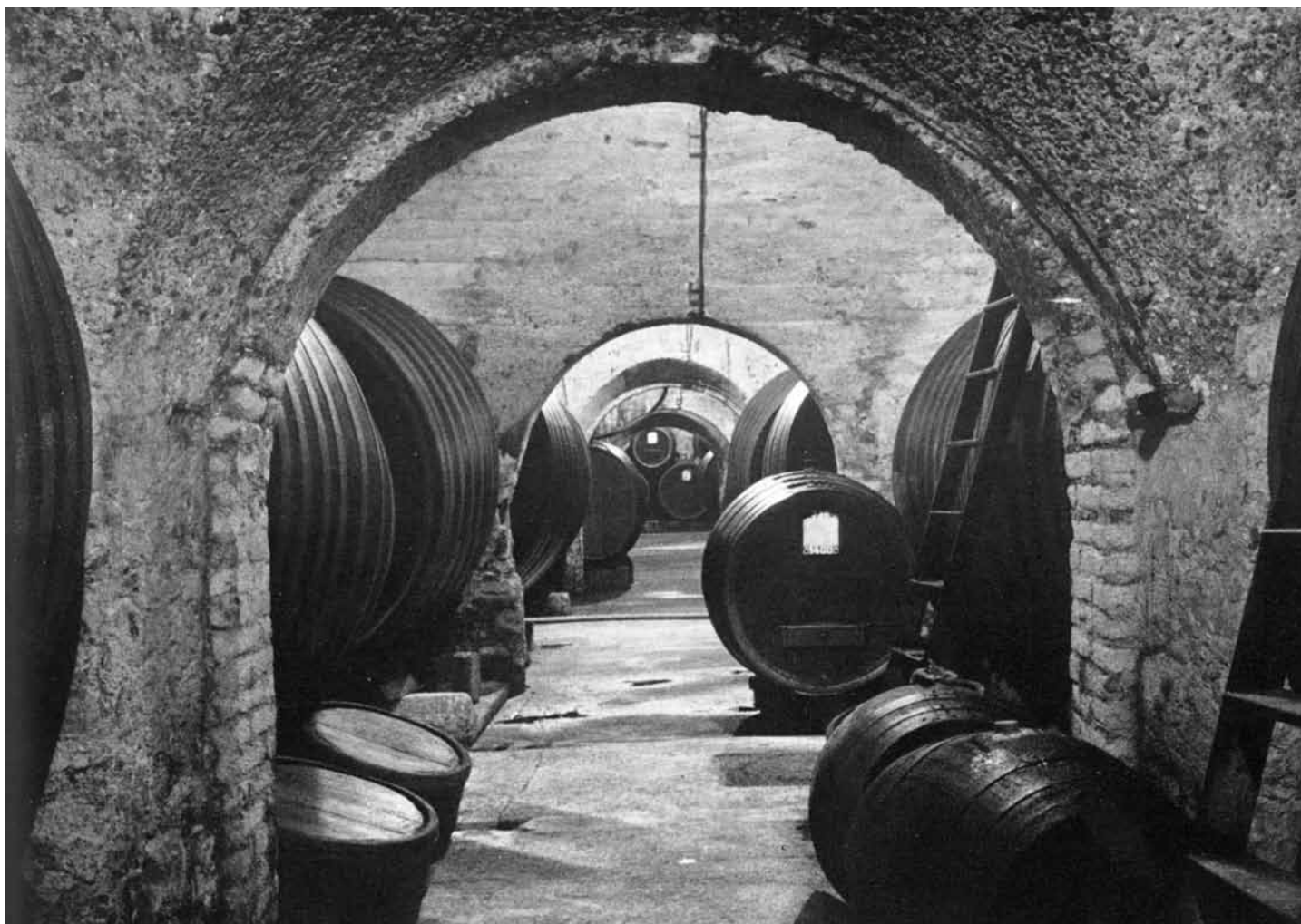
GREVENMACHER



ON FÊTERA LE RAISIN

LE DIMANCHE 21 SEPTEMBRE 1947

IMPR. ART.
ED. HUSS & C^{IE}
LUXEMBOURG



Les caves, Wellenstein

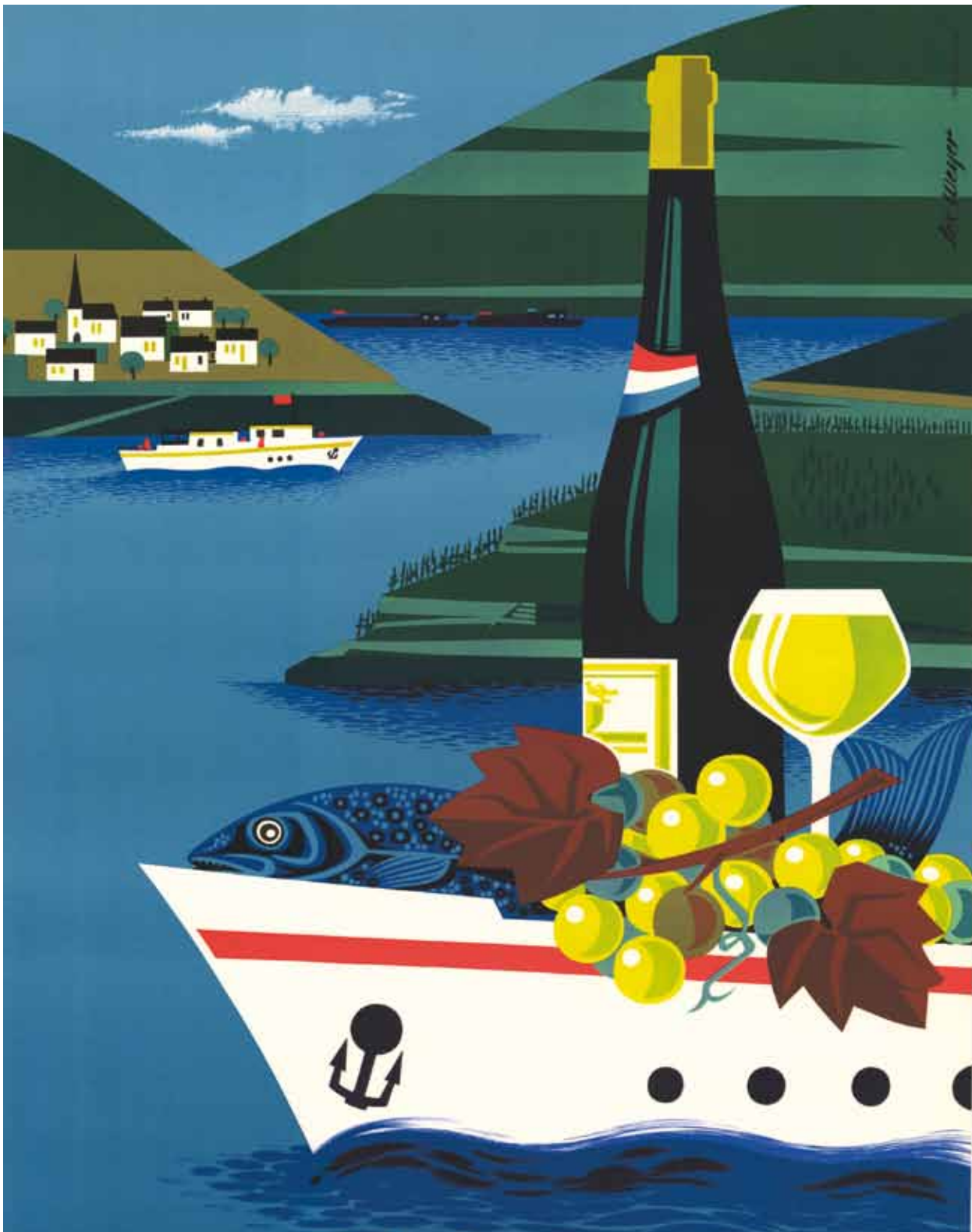
Le 5 septembre 1944, lors de la création de l'union douanière BENELUX, le régime des exemptions des droits d'accises a été étendu aux Pays-Bas, donc à l'après-guerre, les vins d'origine luxembourgeoise y profitent des mêmes avantages qu'en Belgique. L'union économique avec la Belgique en 1921 peut être perçue comme prototype de cette nouvelle coopération. Mais les débuts ont été difficiles, car en 1947 les exportations de vins luxembourgeois vers les Pays-Bas ne donnaient que le tiers de ce qu'elles ont été en 1939, à l'aube de la guerre.

Les exportations vers la Belgique, par contre, ont repris de manière très encourageante. Les exportations vers le plat pays ont été de 13.275 hectolitres en 1947 alors qu'elles n'étaient que de 11.000 en 1939. Cependant le contrat de la BENELUX n'aura jamais de véritable impact sur l'économie de la viticulture luxembourgeoise.

La guerre n'a pas atteint les forces vives de la viticulture luxembourgeoise dans ses structures profondes. La bonne récolte de 1946 a donnée un nouvel espoir à la population mosellane. La récolte de 1947 a été excellente en qualité et en quantité et celle de 1948 a battu des records en volumes récoltés.

DER ZWEITE WELTKRIEG

Während der beiden letzten Kriegsjahre wurde die Bevölkerung der Moselregion evakuiert, die Weinbestände waren verloren, der Weinberg sich selbst überlassen. Gebäude und Kellerinstallationen wurden zerstört. Doch durch die guten Ernten der Nahkriegsjahre und die Schaffung der BENELUX Zollvereinigung konnten allen Widrigkeiten zum Trotz die Auswirkungen des Krieges für den Luxemburger Weinbau in erträglichen Grenzen gehalten werden.



Wein und Schiffahrt

an der luxemburger
Mosel

Ententes Syndicats de la Moselle







La modernisation et les débuts de la viticulture contemporaine

En 1979 le Grand-Duché dénombre 1.224 entreprises viticoles alors qu'en 1964 il y en avait encore quelque 1.703. Le nombre de parcelles pour les mêmes années s'est réduit de 11.181 à 8.506 en 1979. Cette réduction de presque 35% des entreprises est due à la substitution du travail par le capital. De nombreux vigneronnés âgés n'ont pas su trouver de reprenneur pour leur entreprise, tandis que beaucoup de jeunes vigneronnés des petites entités d'une taille moyenne de 1 hectare ont été forcés de quitter le métier puisqu'ils n'étaient tout simplement plus capables d'amortiser les investissements pour une modernisation devenue nécessaire à cette époque. Pour les vigneronnés des coopératives la taille des vignobles reste en moyenne confinée à 1,11 hectares. Par rapport au début des années cinquante la surface cultivée s'est agrandie de 20%.

Il est remarquable que les grandes propriétés de vignobles ont toujours été absentes et atypiques pour la Moselle luxembourgeoise. Le modèle de la coopérative et du *Wënzerverband* reste d'actualité.

NEUAUFSTELLUNG DES WEINBAUS

Während der zweiten Hälfte des 20. Jahrhunderts kommt es zu wesentlichen Neustrukturierungen im Luxemburger Weinbau. Die Anzahl der Betriebe verringert sich in dieser Zeit um mehr als zwei Drittel von 1800 auf weniger als 500. Gleichzeitig wird in die Modernisierung der Betriebe investiert. Die Genossenschaftskellereien schließen sich in der Vinsmoselle zusammen, die Helikopterspritzungen werden zur allgemeinen Schädlingsbekämpfung entlang der gesamten Mosel eingesetzt und der Weinbau-Solidaritätsfonds übernimmt wesentliche Aufgaben.

Les années 60 ont été très importantes pour les structures d'organisation de la Moselle luxembourgeoise. En seulement cinq ans ont été créés le Fonds de Solidarité Viticole en 1965, les Domaines de Vinsmoselle s.c. en 1966, l'Organisation Professionnelle des Viticulteurs Indépendants (OPVI) en 1967, la Confrérie St. Cunibert, qui récemment vient de relancer ses activités, en 1968 et, enfin, en 1969, douze coopératives d'hélicoptère et l'instance de coordination des traitements par hélicoptère Protvigne. En 1972 déjà, quelques 1.150 hectares ont été traités par hélicoptère.

La réduction drastique du nombre de parcelles par contre est due à la politique de remembrement qui a débutée avec le vote de la législation correspondante en 1964. En résumé, il s'agissait de recréer des parcelles uniformes plus grandes et de promouvoir la mécanisation du travail en favorisant des pentes douces et en réalisant des chemins permettant un accès aux deux extrémités du vignoble. Le premier projet a démarré en 1967 à Ahn-Wormeldange. Machtum va se rajouter à cette première tranche en 1970. Ces trois projets ont regroupé en tout quelques 332 hectares de vignobles.

1976 Die guten Seiten des Alkohols

(...) Wenn wir nun noch vom Wein sprechen: Wein ist kein Alkohol, wie man irrtümlich oft annimmt. Wein ist vielmehr ein gegorenes, natürliches Getränk, das unter vielem andern auch Alkohol enthält. Als einzige Frucht der Erde ist die Weintraube schon von Natur aus mit allem versehen, was zur Vergärung notwendig ist. (...) Von besonderer Wichtigkeit ist die Wirkung des Weines auf unsere Psyche, unser seelisches Befinden. Ständige Weintrinker sind von einer besinnlichen, heiteren Lebensart, die einen ausgeglichenen Lebenswandel nach sich zieht. I.h.

Aus „De Letzeburger Wënzler“, 24. Juli 1976



(Source : Brochure du 25^e Anniversaire de la Fédération Viticole du Grand-Duché de Luxembourg, 1937)

Dans les années 60, les priorités du projet de remembrement étaient économiques. Mais assez rapidement cette vision univoque a fait surgir des critiques qui ont commencé à souligner l'importance d'une perspective écologique pour une viticulture mosellane contemporaine. Il y a d'abord eu un ralentissement sensible des projets de remembrement. Entre 1971 et 1980 il y en a eu trois avec une surface remarquable de 293 hectares, mais entre 1981 et 1990 seulement deux remembrements ont pu être effectués. De 1991 à 2000 six remembrements viticoles ont été réalisés pour 197 hectares en tout. A partir de 1993, l'Office National du Remembrement, va entreprendre les premiers projets pilotes en collaboration avec les

vignerons afin de s'orienter vers une meilleure protection de l'écologie, de la conservation des biotopes et de leur mise en réseau pour mieux conserver le paysage mosellan naturel et ses cultures.

1991 a été l'année d'une nouvelle appellation qui allait marquer la viticulture luxembourgeoise d'aujourd'hui. Elaboré à partir des meilleurs cépages, le Crémant de Luxembourg, conçu selon la méthode traditionnelle, va remporter un succès exceptionnel et représente aujourd'hui quelque 20% de la production vinicole totale, tendance toujours croissante. Au bout de cette évolution, en 2013, le Luxembourg remporte 21 médailles en or et 18 médailles en argent lors du 22^e Concours des Crémants de France et du Luxembourg, organisé pour la troisième fois déjà au Grand-Duché.

Au début du troisième millénaire, la viticulture luxembourgeoise se dote d'un nouvel organe, la Commission de Promotion des Vins et Crémants du Grand-Duché de Luxembourg, enlevant ainsi à la Fédération Viticole la responsabilité pour ce dernier de ses champs d'action classiques. Contraint à se questionner sur sa raison d'être, le Wënzerverband se lance dans un renouveau avec l'énergie du désespoir.

CRÉMANT DE LUXEMBOURG: DER NEUE STERN AM LUXEMBURGER WEINHIMMEL

Ab den 60er Jahren wird eine systematische Flurneuordnung praktisch zu einer Halbierung der Parzellenanzahl führen. 1991 wird die Appellation Crémant de Luxembourg eingeführt, die einen ungeahnten Erfolg verzeichnen wird. Zu Anfang des neuen Jahrtausends entsteht mit der Commission de Promotion des Vins et Crémants de Luxembourg eine professionelle und moderne Struktur zur Vermarktung der Luxemburger Weine. Damit ist auch das letzte seiner klassischen Betätigungsfelder neu besetzt, was den Winzerverband zu einer generellen Neudefinierung seiner Aufgaben zwingt.

2013 En Haus vun der Regioun

De Sëtz vum Wënzerverband zu Gréiwemaacher

Am Joer 2013 schaffe Mount fir Mount eng 15 Leit am Haus vum Wënzerverband zu Gréiwemaacher, beim LEADER Miselerland, a verschiddene LEADER-Projeten, am Service National de la Jeunesse oder bei 100% Lëtzebuerg. En Haus vun der Regioun, mat Liewe gefällt!



En Haus vun der Regioun zu Maacher

**" Wine makes daily living easier,
less hurried, with fewer tensions
and more tolerance."**

Benjamin Franklin





**dränkt
Musel,
wein**

Fédération viticole du Grand-Duché de Luxembourg

lex
www.musel.lu