

1. Localité d'Erpeldange-sur-Sûre – Schéma directeur E6 « bei der Brueckelchen »

1.1. Caractéristiques de la zone concernée par le schéma directeur

Superficie	2,97 hectares
Contexte urbain	Située dans la partie sud de la localité d'Erpeldange-sur-Sûre, cette zone est essentiellement constituée des fonds de jardins des propriétés pavillonnaires s'étirant le long de la rue Laduno et de la Porte des Ardennes (Nationale 27) au sud du noyau villageois. Hormis quelques abris de jardin, le site est un îlot non bâti.
Affectation projetée	Zone HAB-1 + ZAD + zone inondable
Mobilité	La zone est accessible depuis la Porte des Ardennes via le schéma directeur E7 au nord et via la rue Beim Dreieck au sud. Connexion liaison douce possible avec la rue Laduno dans la partie centrale du site.
Infrastructures techniques	Les infrastructures techniques sont disponibles au niveau des rues Laduno et Porte des Ardennes via le schéma directeur E7 et via la rue Beim Dreieck.
Contexte environnemental	La zone est de topographie plane et située au sein de la vallée de la Sûre. Elle empiète par ailleurs sur la zone inondable de ce cours d'eau (HQ100). La zone est constituée de jardins et de vergers privés et comprend quelques abris de jardin.

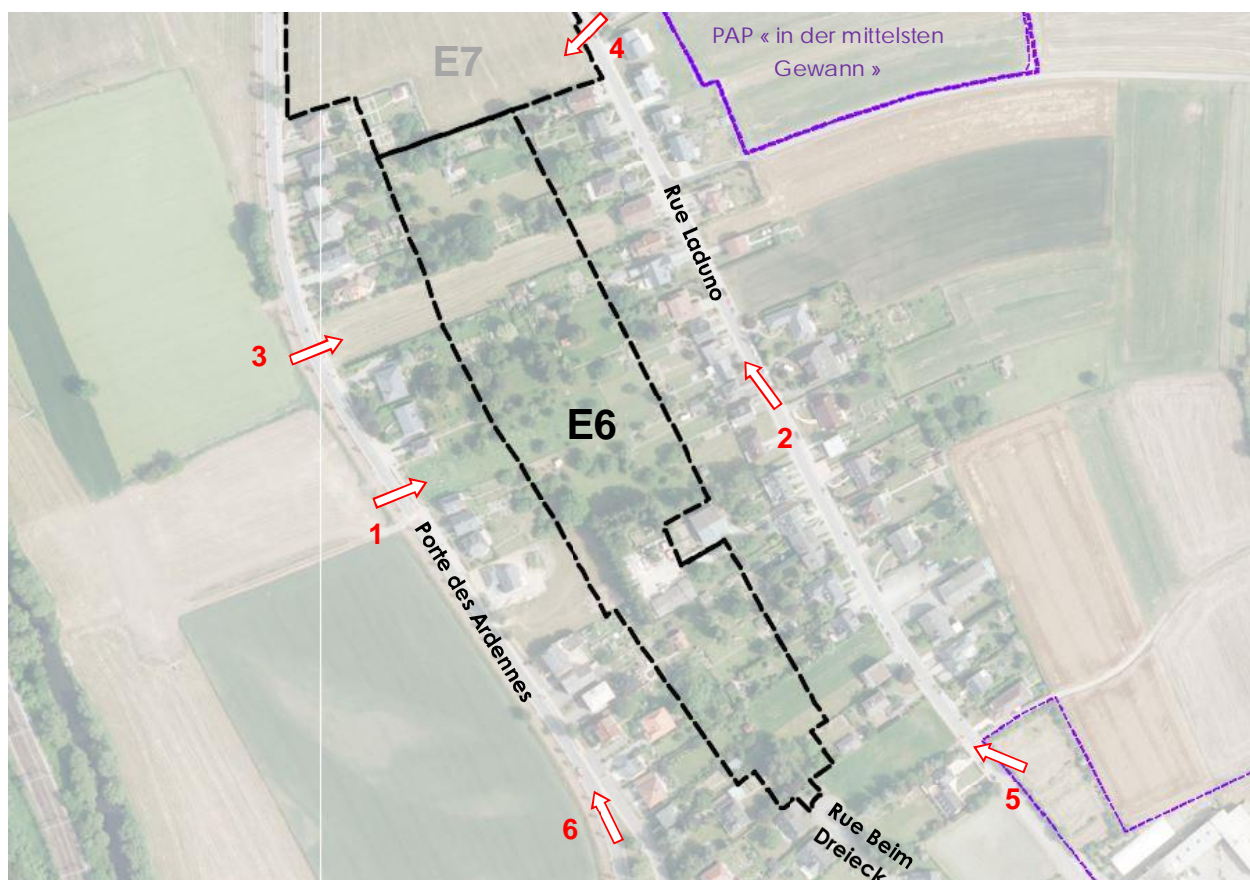




Photo 1 :

Vue depuis la rue Porte des Ardennes sur la partie nord de la zone en second plan. En arrière-plan, les maisons le long de la rue Laduno.

La zone est une vaste étendue de jardins, de vergers et prairies libre de construction, s'inscrivant entre la Porte des Ardennes et la rue Laduno.



Photo 2 :

Vue sur le front bâti le long de la rue Laduno à l'est de la zone



Photo 3 :

Vue sur la partie centrale de la zone depuis la rue Porte des Ardennes. En arrière-plan, la butte topographique du Goldknapp domine la localité.



Photo 4 :

Vue sur le nord de la zone depuis la rue Laduno. La zone s'étend sur les arrières de parcelles des propriétés privées rues Laduno et Porte des Ardennes.



Photo 5 :

Vue depuis le sud-est de la zone E6 sur les maisons implantées le long de la Laduno (au second-plan à droite) et sur cœur végétal de jardins arborés (en arrière-plan à gauche) situé à l'arrière de la rue Laduno et de la Porte des Ardennes.

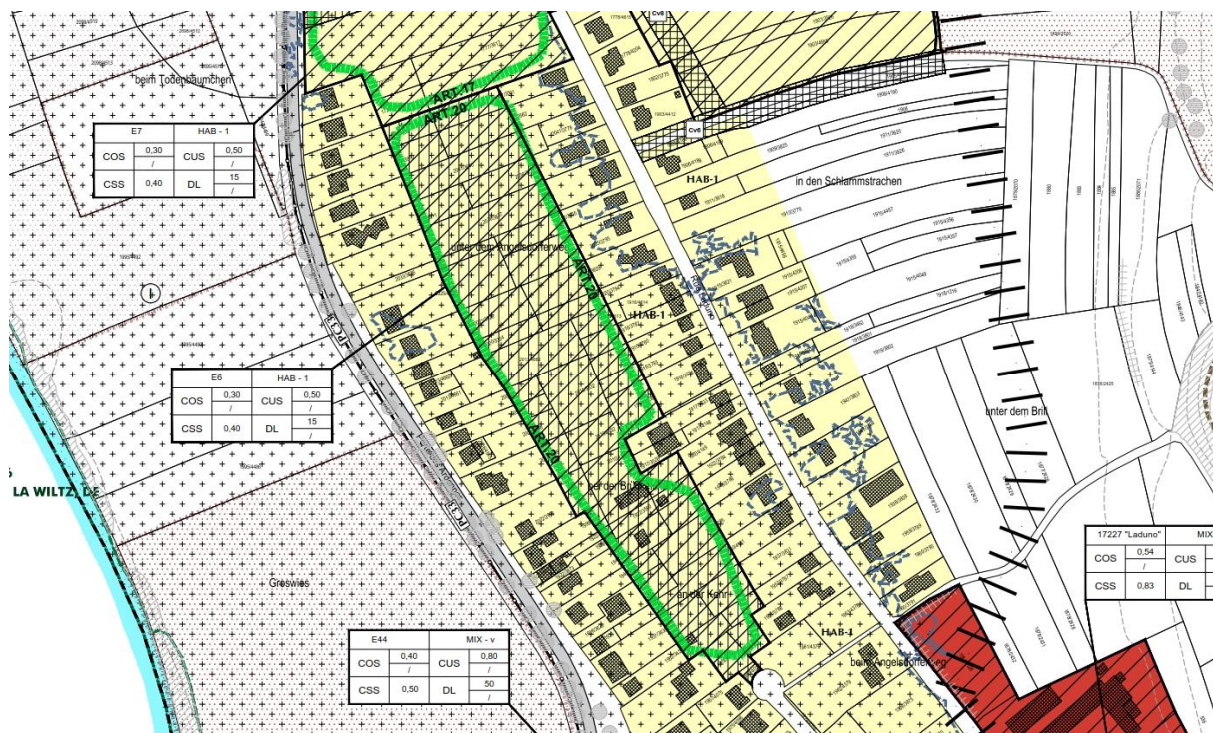
En arrière-plan à gauche, une maison sise devant la placette de retournement au bout de la rue Beim Dreieck ; cette placette existante est le futur accès à la zone E6 permettant la connexion du schéma directeur avec le quartier existant au sud.



Photo 6 :

Vue depuis la Porte des Ardennes, sur le front bâti diffus composé de constructions pavillonnaires isolées. La zone E6 s'étire à l'arrière de cette rue sur laquelle elle se connectera indirectement via la rue en impasse Beim Dreieck.

Extrait du PAG : (sans échelle)



1.2 Concept de mobilité et d'infrastructures techniques

Connexions

Des connexions routières et des liaisons douces sont à prévoir avec la rue Porte des Ardennes via le schéma directeur E7 au nord et via la rue en impasse Beim Dreieck.

Une connexion piétons-cycles est envisagée dans la partie centrale de la zone avec la rue Laduno.

Arrêts de bus au nord, rue Laduno, à 300 mètres de la zone environ et au sud, rue Porte des Ardennes, à 250 mètres environ.

Les infrastructures techniques majeures (évacuation des eaux pluviales) :

Le projet s'étend sur une surface de 2,97 ha et est à assainir via l'établissement d'un réseau de type séparatif.

Eaux pluviales :

Dans la partie nord de la zone, le nouveau réseau à aménager pourra se connecter au niveau de la canalisation « eaux pluviales » existante, qui traverse perpendiculairement la zone entre les numéros 42 et 48 de la Porte des Ardennes (et entre les numéros 51 et 53 de la rue Laduno). Un bassin de rétention devra être aménagé en amont de toute nouvelle connexion.

Dans la partie sud de la zone, il est plutôt conseillé de gérer les eaux pluviales via l'aménagement d'une canalisation réservée qui viendra se connecter au réseau « eaux mixtes » existant au niveau de l'Impasse beim Dreieck, dans l'attente que celui-ci soit renouvelé en système séparatif. Ici aussi, un bassin de rétention devra être aménagé en amont de toute nouvelle connexion.

Eaux usées :

Dans la partie nord de la zone, les eaux usées pourront être prises en charge par le réseau qui sera aménagé avec l'exécution du nouveau quartier E7, ce même réseau qui se connectera au niveau de celui existant le long de la Porte des Ardennes (canalisations mixtes).

Les eaux usées générées au niveau de la partie sud de la zone pourront par contre être prises en charge au niveau des canalisations présentes au niveau de l'impasse Beim Dreieck.