
PLAN D'AMÉNAGEMENT GÉNÉRAL (PAG) COMMUNE DE FLAXWEILER



ÉTUDE PRÉPARATOIRE [PAG-PROJET]

TEIL 3: Schémas Directeurs Flaxweiler « Im Wangert / Um Kräizgaart » (SD-F01 / SD-F02-ZAD)

Schéma Directeur

Januar 2022



Zeyen+Baumann sàrl
9, rue de Steinsel
L-7254 Bereldange

T +352 33 02 04
F +352 33 28 86
www.zeyenbaumann.lu

1 Erfassung der wesentlichen städtebaulichen Fragestellungen und Leitlinien

1. identification de l'enjeu urbanistique et les lignes directrices majeures

Vorbemerkung

Am nördlichen Siedlungsrand von Flaxweiler befinden sich zwei Flächen, die einer Wohnnutzung zugeführt werden sollen. Die kleinere der beiden Flächen, F02, ist eine Baulandreserve und daher als *zone d'aménagement différé (ZAD)* ausgewiesen. Sie soll mittel- bis langfristig entwickelt werden. Um die Fläche über einen PAP NQ beplanen zu können, muss sie erst umklassifiziert werden.

Um eine kohärente und übergangslose Planung zu gewährleisten, werden beide Flächen in einem gemeinsamen Schéma Directeur behandelt.

Rahmenbedingungen

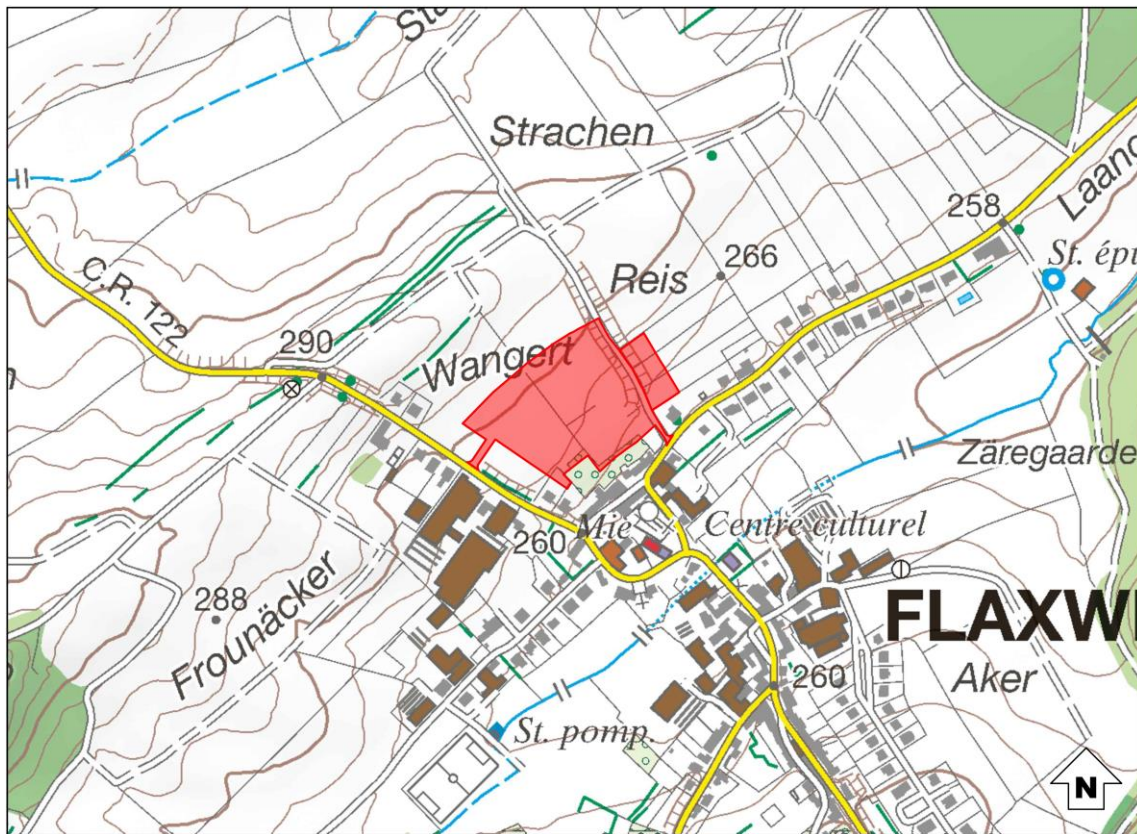
- » **Lage:** nördlich des Ortskerns von Flaxweiler, im rückwärtigen Bereich der *Rue Héicht*
- » **Größe:** insgesamt 2,81 ha; davon F01 2,52ha; F02 0,29 ha
- » **Topographie:** von West nach Ost weitestgehend flach, von Nordwest nach Südost Gefälle von ca. 7%
- » **angrenzende Bautypologie:** Einfamilienhäuser und landwirtschaftliche Betriebe
- » **Anbindung an das Straßennetz:** über neue Zuwegungen an die *Rue Héicht* (CR 122) und die *Rue Berg*
- » **Öffentlicher Transport:** Bushaltestelle „Flaxweiler Op der Bréck“ in ca. 300 m Entfernung
- » **Natur und Landschaft:** Bei der Fläche handelt es sich um eine landwirtschaftlich genutzte Fläche. Auf der Fläche befinden sich eine schützenswerte Baumgruppe, sowie schützenswerte Feld- und Schnitthecken.

Übergeordnete Zielstellung

Das *Schéma Directeur* setzt den Rahmen

- » für die Stärkung der Wohnfunktion in der Gemeinde,
- » für die Abrundung des Siedlungskörpers im Norden der Ortschaft Flaxweiler,
- » für die Gestaltung eines grünen Ortsrandes,
- » für eine ökologische Vernetzung des Siedlungsgefüges mit der offenen Landschaft,
- » für das städtebauliche Einfügen des neuen Quartiers in den Baubestand,

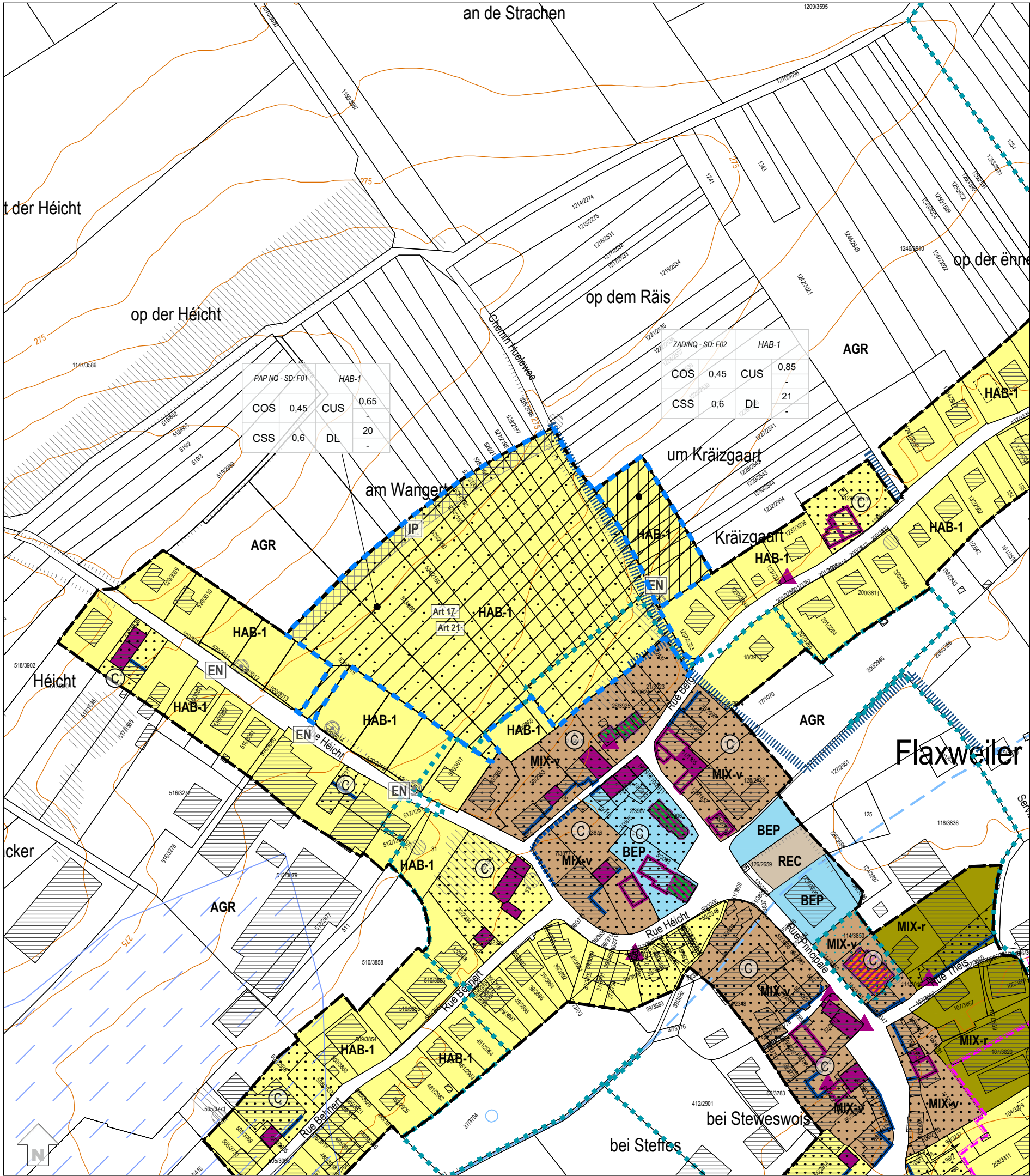
Diese Zielstellungen werden in den folgenden Kapiteln detaillierter ausgeführt.

Abbildung 1 Verortung des Plangebietes (Topografische Karte)

Quelle: Administration du Cadastre et de la Topographie, Carte topographique, 2015

Abbildung 2 Verortung des Plangebietes (Luftbild)

Quelle: Administration du Cadastre et de la Topographie, Orthophoto, 2020



Légende: PAG

Parcelle cadastrale / immeuble (1)

Parcelle / immeuble projeté / en réalisation (2)

Délimitation du degré d'utilisation du sol

Délimitation de la zone verte

Zones urbanisées ou destinées à être urbanisées

HAB-1

Zone d'habitation 1

MIX-r

Zone mixte rurale

MIX-v

Zone mixte villageoise

BEP

Zone de bâtiments et d'équipements publics

BEP-cc

Zone de bâtiments et d'équipements publics - centre culturel + CIS

BEP-éq

Zone de bâtiments et d'équipements publics - équipements

SPEC

Zone spéciale « Roudland »

ECO-c1

Zone d'activités économiques communale type 1

REC

Zone de sport et de loisir

JAR

Zone de jardins familiaux

PAP NQ / ZAD - Référence du Schéma directeur

PAP NQ/ZAD - Réf. SD	Dénomination du nouveau quartier	
COS	max.	CUS max. (min.)
CSS	max.	DL max. (min.)

Représentation schématique du degré d'utilisation du sol pour les zones soumises à un plan d'aménagement particulier "nouveau quartier"

AGR

Zone agricole

FOR

Zone forestière (3)

VIT

Zone viticole (4)

VERD

Zone de verdure

HOR

Zone horticole

Zones superposées

Plan d'aménagement particulier approuvé

Zone soumise à un plan d'aménagement particulier "nouveau quartier"

Zone d'aménagement différé + PAP NQ

Zone de servitude "urbanisation"

IP

Servitude "urbanisation - intégration paysagère"

IP-j

Servitude "urbanisation - intégration jardin"

EN

Servitude "urbanisation - élément naturel"

CE

Servitude "urbanisation - cours d'eau"

T

Servitude "urbanisation - zone tampon"

EL

Servitude "urbanisation - entrée de localité"

Secteur et éléments protégés d'intérêt communal de type "environnement construit"

construction à conserver (5)

gabarit d'une construction existante à préserver (5)

alignement d'une construction existante à préserver (5)

mur à conserver (5)

petit patrimoine à conserver (5)

Couloir pour projets de rétention et d'écoulement des eaux pluviales

Zone de bruit (6)

Zones ou espaces définis en exécution de dispositions spécifiques relatives:

à l'aménagement du territoire

Plans directeurs sectoriels - PDS (15)

PDS Paysages (PSP): Zone de préservation des grands ensembles paysagers (GEP)

à la protection de la nature et des ressources naturelles

Zone protégée d'intérêt national - déclarée (8)

Zone protégée d'intérêt communautaire - Habitats Natura 2000 (9)

Zone protégée d'intérêt communautaire - Zones de protection oiseaux Natura 2000 (9)

à la protection des sites et monuments nationaux

Immeubles et objets classés monuments nationaux (7)

Immeubles et objets inscrits à l'inventaire supplémentaire (7)

à la gestion de l'eau

Zones de protection d'eau potable (10)

Indications complémentaires (à titre indicatif)

Biotopie protégée (relevé non exhaustif) (12)

Art 17

Habitats d'espèces protégées (Art. 17) (relevé non exhaustif) (13)

Art 21

Sites de reproduction et aires de repos d'espèces intégralement protégées (Art. 21)(relevé non exhaustif) (13)

Zones de protection d'eau potable provisoires (11)

Terrains avec des vestiges archéologiques inscrits à l'inventaire supplémentaire, classés monument national ou en cours de classement (14)

Terrains avec des vestiges archéologiques connus (14)



Fond de plan: © Origine: Administration du Cadastre et de la Topographie, Droits réservés à l'Etat du Grand-Duché de Luxembourg Orthophoto 2020

- délimitation du schéma directeur
- - - courbes de niveaux du terrain existant

Concept de développement urbain

Programmation urbaine / Répartition sommaire des densités

- logement
- commerce / services
- artisanat / industrie
- équipements publics / loisir / sport
- faible moyenne forte densité

Espace public

- espace minéral cerné / ouvert
- espace vert cerné / ouvert
- Centralité
- Elément identitaire à préserver
- Mesures d'intégration spécifiques

Séquences visuelles

- axe visuel
- seuil / entrée de quartier, de ville, de village

Concept de mobilité et concept d'infrastructures techniques

- Connexions
- réseau routier (interquartier, intraquartier, de desserte locale)
- mobilité douce (interquartier, intraquartier)
- zone résidentielle / zone de rencontre
- chemin de fer
- Aire de stationnement
- parking couvert / souterrain
- parking public / privé
- Transport en commun (arrêt d'autobus / gare et arrêt ferroviaire)

Infrastructures techniques

- axe principal pour l'écoulement et la rétention des eaux pluviales
- axe principal du canal pour eaux usées

Concept de mise en valeur des paysages et des espaces verts intra-urbains

- coulée verte
- biotopes à préserver

Indications supplémentaires

- délimitation des différents PAP NQ

2 Städtebauliches Entwicklungskonzept

2. concept de développement urbain

Städtebauliche Zielstellung

l'identité et la programmation urbaine par quartier et par îlot

- » Die Entwicklung dieser Fläche stellt eine kompakte Erweiterung der Siedlungsstruktur in Flaxweiler dar und dient der Arrondierung des bandartigen Siedlungsgefüges.
- » Die Bebauung soll sich hinsichtlich der Gebäude-Volumetrie und Geschossigkeit in die umliegende, größtenteils historische, charakteristische Bebauung eingliedern.
- » Die nördliche Außengrenze des Gebiets soll eingegrünt werden und öffentlich zugänglich sein, sodass sich die Fläche in das Landschaftsbild einfügt.

Abbildung 3 Konzeptskizze



Quelle: Zeyen+Baumann, 2019

Erschließungsflächen

l'ordre de grandeur des surfaces à céder au domaine public

- » Im Plangebiet werden Erschließungsstraßen als Wohnstraßen mit Platzaufweitungen sowie öffentliche Frei- und Grünflächen mit Retentionsflächen hergestellt.
- » Der Umfang der öffentlichen Flächen (Erschließung, Aufenthaltsbereiche, Retention,...), die im Rahmen des PAP NQ an die Gemeinde abgetreten werden müssen, liegt bei voraussichtlich bei 25%.

- » Im Rahmen der Konvention zum PAP NQ wird ggf. eine Entschädigung nach Art. 34 (2) des Kommunalplanungsgesetzes geregelt.

Öffentlicher Raum

la localisation, la programmation et les caractéristiques des espaces publics

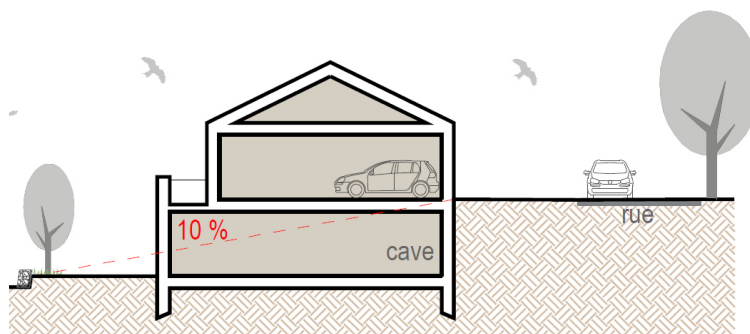
- » Eine aufgelockerte Bebauung entlang der Straße sowie punktuelle öffentliche Plätze sollen monotone Straßenzüge vermeiden, zur Verkehrsberuhigung beitragen und eine größtmögliche Aufenthaltsqualität garantieren.
- » In Kombination mit den öffentlichen Grünflächen und den dadurch zu führenden Gehwegen entsteht ein ansprechender und naturnaher öffentlicher Raum. Aufgrund der Randlage des Plangebiets lassen sich die Gehwege, die innerhalb des Plangebiets entstehen, an die vorhandenen Feldwege in der freien Landschaft anschließen, sodass ein großflächiges und naturnahes Erholungspotenzial für die Anwohner gegeben wird.

Bauliche Integration

les interfaces entre îlots et quartiers, notamment l'intégration, les gabarits, l'agencement des volumes

- » Durch die Entwicklung dieser Fläche erfolgt eine Abrundung der bestehenden Straßenrandbebauung entlang der *Rue Héicht*. Die neue Bebauung soll sich in Volumen und Geschosszahl in die ortstypische Bebauung eingliedern und 2,6 Geschosse nicht überschreiten.
- » Die Fläche des vorliegenden Schéma Directeur befindet sich in direkter Nachbarschaft des *Secteur protégé d'intérêt communal de type „environnement construit“*. Für diesen gelten Festsetzungen zu Volumetrie, Fassadengestaltung, Farbgebung und Materialien der Gebäude. Die Vorgaben des PAP NQ zur Dach- und Fassadengestaltung sollen sich daher auch an den Festsetzungen für den *Secteur protégé* orientieren.
- » Zur Minderung des Bodenaushubs und der Aufschüttungen sollen die Gebäude sich an die jeweiligen topographischen Gegebenheiten anpassen und sich in diese einfügen. Die genaue Platzierung der Gebäude hat unter dem Aspekt einer bestmöglichen Integration in die Landschaft zu erfolgen.

Abbildung 4 Schematischer Schnitt für das Bauen in Hanglage



Quelle: Zeyen+Baumann, 2019

Zentralität

les centralités, notamment les fonctions, les densités, les espaces publics

Das Wohnen bildet die zentrale Nutzung des vorliegenden Schéma Directeur. Es werden keine weiteren zentralen Funktionen erfüllt.

Städtebauliche Koeffizienten

la répartition sommaire des densités

SD F01 – PAP NQ HAB-1					
COS	max.	0,45	CUS	max.	0,65
CSS	max.	0,6	DL	max.	20

COS: Coefficient d'occupation du sol – le rapport entre la surface d'emprise au sol des constructions et la surface du terrain à bâtir net

CUS: Coefficient d'utilisation du sol – le rapport entre la somme des surfaces construites brutes de tous les niveaux et la surface totale du terrain à bâtir brut

CSS: Coefficient de scellement du sol – le rapport entre la surface de sol scellée et la surface du terrain à bâtir net

DL: Densité de logement – le rapport entre le nombre d'unités de logement et le terrain à bâtir brut

SD F02 – HAB-1 - ZAD					
COS	max.	0,45	CUS	max.	0,85
CSS	max.	0,6	DL	max.	21

Im Gebiet F01 ergibt sich bei einer Flächengröße von 2,52 ha und einer *Densité de logement* (DL) von 20 Wohneinheiten pro ha ein Bebauungspotential von 50 neuen Wohneinheiten.

Im Gebiet F02-ZAD ergibt sich bei einer Flächengröße von 0,29 ha und einer *Densité de logement* (DL) von 21 Wohneinheiten pro ha ein Bebauungspotential von 6 neuen Wohneinheiten.

Typologien und Funktionsmischung

la typologie et la mixité des constructions

- » Es ist eine Bebauung aus gruppierten und freistehenden Einfamilienhäusern vorzusehen. Dabei ist eine Mischung von unterschiedlichen Grundstücksgrößen sowie Einfamilienhaustypen vorzusehen. Vereinzelt sollen Mehrfamilienhäuser mit maximal 4 Wohneinheiten möglich sein.

- » Gemäß Artikel 29bis. des Kommunalplanungsgesetzes sind in PAP NQ mit mehr als 25 Wohneinheiten mindestens 15% der Bruttogeschossfläche, welche für Wohnnutzungen vorgesehen ist, als bezahlbarer Wohnraum auszuführen. Dies entspricht Wohnungen, welche im Artikel 2 des *loi du 30 juillet 2021 relative au Pacte logement* definiert sind, und über einen öffentlichen Wohnungsbauträger gemäß Artikel 16 des *loi modifiée du 25 février 1979 concernant l'aide au logement* bereitgestellt werden. Diese Vorgabe ist im PAP NQ umzusetzen.

Ausgleichsmaßnahmen

les mesures destinées à réduire l'impact négatif des contraintes existantes et générées

Ausgleichsmaßnahmen im Zusammenhang mit dem Biotopschutz sowie mit der Integration in das Landschaftsbild werden in Kapitel 4 definiert.

Raumsequenzen und Sichtachsen

les axes visuels à conserver, les séquences visuelles et seuils d'entrée

Die Gebäude sind so anzuordnen, dass Sichtachsen auf die platzähnlichen Aufweitungen im Straßenraum und auf die freie Landschaft im Süden entstehen.

Schutz und Inwertsetzung des baulichen Erbes

*les éléments identitaires bâtis à
sauvegarder respectivement à mettre en évidence*

Maßnahmen zum Schutz der vorhandenen natürlichen Elemente werden in Kapitel 4 beschrieben.

3 Mobilität und technische Infrastrukturen

3. concept de mobilité et d'infrastructures techniques

Erreichbarkeit und Verkehrsnetz

Accessibilité et réseau de voiries

- » Im Rahmen des PAP NQ sind neue Erschließungsstraßen zu realisieren. Von der *Rue Héicht* aus erfolgt die Haupteerschließung über den bereits vorhandenen Erschließungsansatz. Von dort soll eine neue Erschließungsstraße zum gegenüberliegenden Feldweg führen. Beim Ausbau des Feldwegs ist dessen Hohlwegcharakter zu erhalten. Die Straßen sind als Wohnstraßen anzulegen.
- » Die vorhandene Verkehrshierarchie mit der *Rue Héicht* als Hauptzuwegung bleibt bestehen.
- » Neue Fußwegeverbindungen in den Grünflächen sollen eine sichere Fortbewegung durch das neue Quartier und eine Anbindung an die umgebenden Strukturen ermöglichen. Der Grünzug an der nördlichen Außengrenze soll öffentlich mit einem Fußweg zugänglich sein.

Parkraumkonzept

un concept de stationnement

- » Die erforderlichen privaten Stellplätze je Wohneinheit sind in Form von Stellplätzen, Carports oder Garagen vorzusehen. Diese erforderlichen Stellplätze sollen möglichst in Form von gruppierten Carports oder Garagen vorgesehen werden.
- » Für die öffentlichen Stellplätze sind flächensparende und gruppierte Lösungen im Straßenraum vorzusehen.

ÖPNV

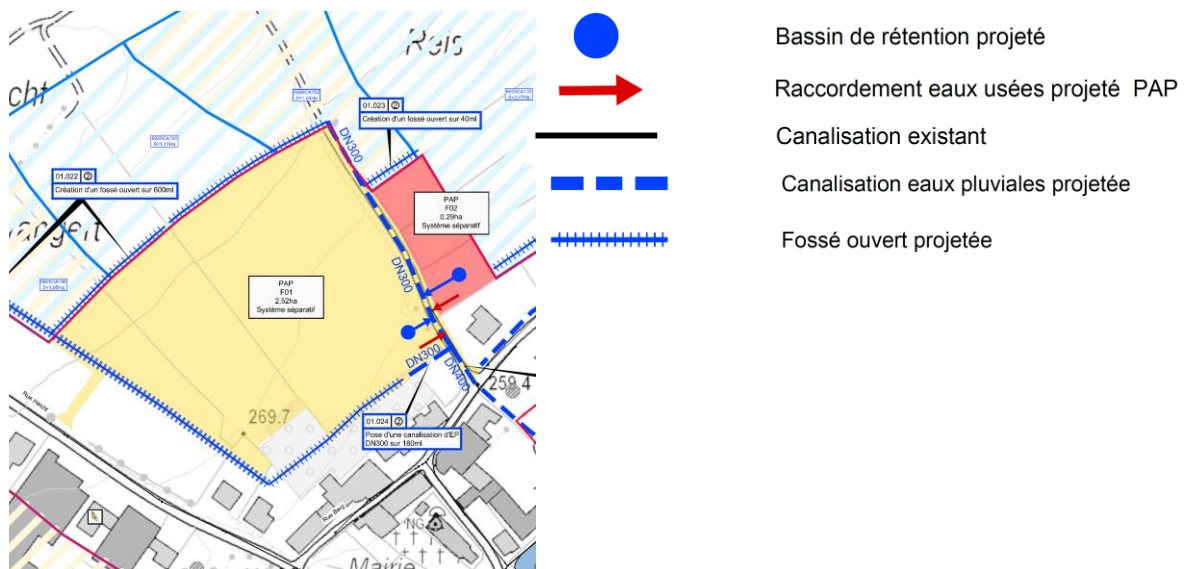
les accès au transport collectif

Die Bushaltestelle „Flaxweiler, Op der Bréck“ befindet sich in ca. 300 m Entfernung. Hier verkehren die Buslinien 135, 423 und 464. Die Linie 135 fährt stündlich von Luxemburg über Niederdonven nach Grevenmacher. Die Linie 423 fährt zweimal täglich von Canach über Machtum nach Mersch (Schulbusverkehr). Die Linie 464 ist ebenso ein Schulbus und fährt dreimal täglich zwischen Gostingen und Grevenmacher.

Technische Infrastrukturen

les infrastructures techniques majeures, notamment l'évacuation des eaux pluviales

Abbildung 5 Auszug aus dem Dossier technique d'assainissement



Quelle: TR ENGINEERING, Dossier technique d'assainissement, Plan Directeur, AC Flaxweiler, Januar 2022

- » Im Rahmen der Realisierung des PAP NQ sind die notwendigen Infrastrukturen (Wasser, Strom, Kommunikation,...) zu errichten.
- » Im Rahmen der Aufstellung des PAP NQ müssen Infrastrukturen für die Ableitung des Regenwassers vorgesehen werden und die Lage und Größe der Retentionsflächen genau bestimmt werden. Das Regenwasser soll innerhalb des Quartiers möglichst über offene Wassergräben zur naturnahen und offen gestalteten Retentionsfläche im südlichen Bereich des Plangebiets gelangen.

- » Das erarbeitete wasserwirtschaftliche Konzept ist mit der Gemeinde und der *Administration de la Gestion de l'Eau* abzustimmen.
- » Für das Plangebiet sind im Rahmen des *Dossier technique d'assainissement* folgende Entwässerungsmaßnahmen präzisiert: Das Regenwasser soll nach Einlauf in die Retentionsbecken über neu zu schaffende Regenwassergräben nach Süden geleitet werden, um dort bei der Kläranlage eingeleitet zu werden.
An den Außengrenzen des Plangebiets sind offene Entwässerungsgräben anzulegen. Das Schmutzwasser soll in die bestehende Kanalisation eingeleitet werden, die sich unter dem Feldweg zwischen F01 und F02-ZAD befindet. Von dort aus wird das Schmutzwasser südlich des Quartiers in die Rue Berg eingeleitet.
vgl. TR ENGINEERING, *Dossier technique d'assainissement*, Plan Directeur, AC Flaxweiler, Januar 2022.

4 Landschaftskonzept

4. concept paysager et écologique

Integration in die Landschaft

l'intégration au paysage

- » Zur Integration des Schéma Directeur in das Orts- und Landschaftsbild soll die nordwestliche Außengrenze mittels heimischen Gehölzpflanzungen eingegrünt werden. Dafür wurde im PAG eine ca. 10 m breite Servitude „urbanisation – intégration paysagère“ festgesetzt. Ebenso sollen hier Gräben für die Retention des anfallenden Regenwassers entstehen. Daher soll der Grünstreifen als öffentliche Fläche realisiert werden.
- » Um einen mit der Bebauung verbundenen Bodenauf- bzw. -abtrag zu minimieren, soll die Bebauung jeweils an das Relief angepasst werden.

Grünzüge und Biotopvernetzung

les coulées vertes et le maillage écologique

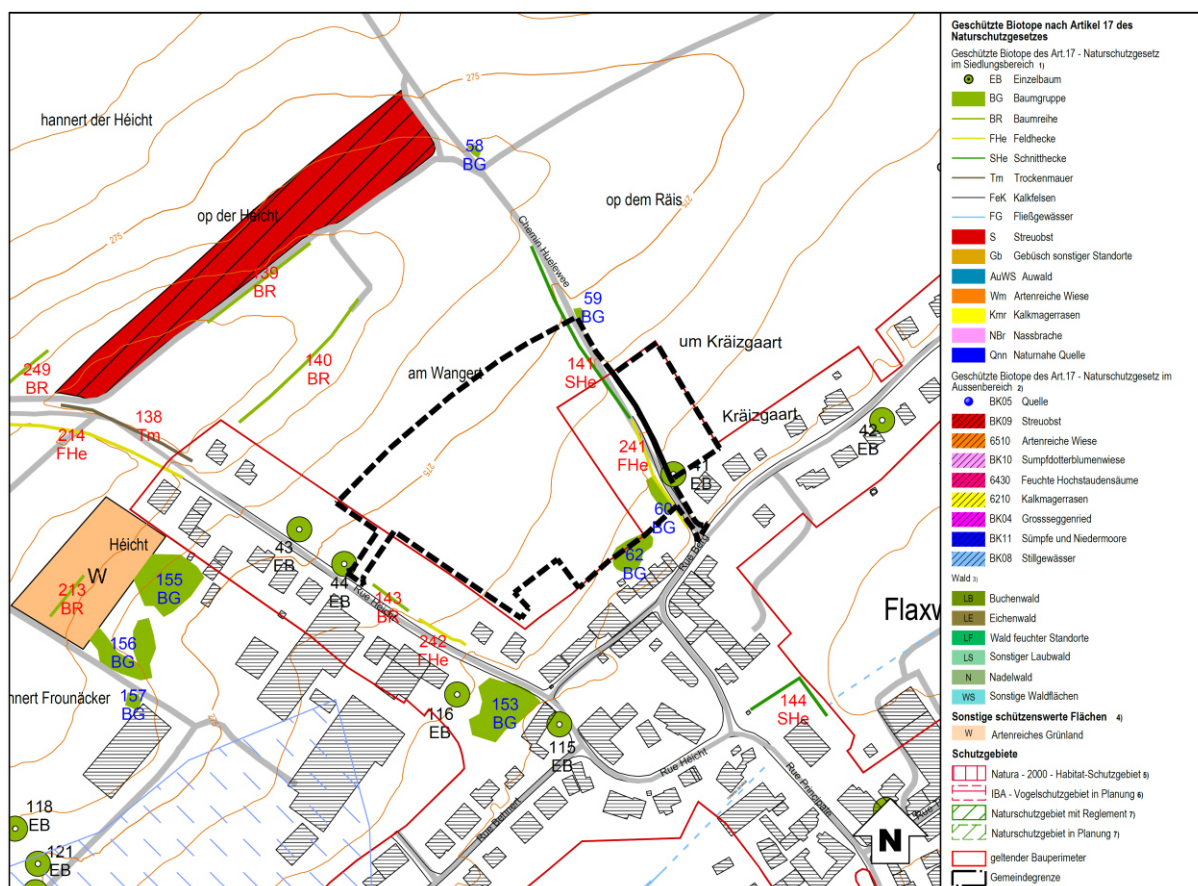
- » Im Rahmen der Erarbeitung des PAP NQ für diese Fläche soll ein Grünkonzept aufgestellt werden, in dem neben den zuvor genannten gestalterischen Elementen auch Aussagen zu einer möglichst offenen und naturnahen Gestaltung der Infrastrukturen zur Sammlung und Retention der Regen- und Oberflächenwässer gemacht werden.
- » Im räumlichen Zusammenhang mit den vorhandenen Grünstrukturen entlang des Feldwegs soll an der südlichen Gebietsgrenze eine Grünfläche zur Rückhaltung des Regenwassers freigehalten werden. Der innergebietliche Grünzug verbindet die südlichen und nördlichen Grünstrukturen miteinander und stellt eine Verbindung zur offenen Landschaft dar.

Schützenswerte Biotope und Habitate

les biotopes à préserver.

- » Am südlichen Rand des Plangebiets befindet sich eine schützenswerte Baumgruppe. Am östlichen Rand, entlang des Feldweges, befindet sich eine schützenswerte Feldhecke und Schnitthecke. Diese Biotope sollen weitestgehend erhalten und in die Begrünung des Gebiets integriert werden. Sofern die schützenswerten Grünstrukturen nicht erhalten werden können, sind sie durch entsprechende Durchgrünung des Quartiers innerhalb und / oder außerhalb des Plangebiets zu kompensieren.
- » Im Gebiet F02-ZAD befindet sich ein schützenswerter Einzelbaum. Für diesen wurde im PAG eine Servitude „urbanisation – élément naturel“ festgesetzt.
- » Aufgrund der Bedeutung der Fläche F01 für die Fauna ist sie im PAG als Art. 17- und Art. 21-Habitat ausgewiesen. Im Rahmen der Bebauung dieser Fläche sind entsprechende Kompensationsmaßnahmen umzusetzen und Quartierskontrollen durchzuführen,
vgl. Maßnahmentabelle in Kap. 6 des Addendums zur Detail- und Ergänzungsprüfung, SUP, LUXPLAN, AC Flaxweiler, Januar 2022.

Abbildung 6 Auszug Biotopkataster



Quelle: Biotopkataster, Zeyen+Baumann 2014

5 Umsetzungskonzept und Phasierung

5. concept de mise en oeuvre

Umsetzungsprogramm

le programme de réalisation du projet

- » Zur Realisierung des Projektes sind die zuständigen Verwaltungen wie beispielsweise die Gemeindeverwaltung, die *Administration des Ponts et Chaussées*, die *Administration de la Gestion de l'Eau* und das Umweltministerium zu beteiligen.
- » Bei der Zerstörung von Biotopen oder Habitaten ist eine Genehmigung des Umweltministeriums erforderlich. Grundlage bildet eine Biotopwertermittlung mit entsprechenden Vorschlägen für Kompensationsmaßnahmen.
- » Im Vorfeld jeglicher Planung muss die ZAD-Fläche im Rahmen einer *Modification ponctuelle* des PAG umklassifiziert werden und ein ausführliches Schéma Directeur erarbeitet werden.

Machbarkeit

la faisabilité

- » Die Entwickler der Fläche müssen einen PAP NQ vorlegen, der mit diesem Schéma Directeur kohärent ist.
- » Die im Rahmen der Strategischen Umweltprüfung formulierten Vermeidungs-, Minderungs- und Ausgleichsmaßnahmen potenziell erheblicher Umweltauswirkungen sind in der weiteren Ausführungsplanung zu berücksichtigen. Eine Auflistung der Maßnahmen findet sich im Umweltbericht zum PAG Flaxweiler (vgl. Maßnahmentabelle in Kap. 6 des Addendums zur Detail- und Ergänzungsprüfung, SUP, LUXPLAN, AC Flaxweiler, Januar 2022).

Phasierung der Entwicklung und Abgrenzung der PAP NQ

le phasage de développement et délimitation des plans d'aménagement particulier

Das vorliegende Schéma Directeur kann über mehrere PAP NQ umgesetzt werden, welche jeweils in einer Phase zu realisieren sind. Voraussetzung ist die Ausarbeitung eines *Plan d'ensemble*, damit sichergestellt wird, dass sich die Vorgaben des PAP NQ am Gesamtkonzept orientieren.

6 Anhang: Allgemeine Gestaltungsempfehlungen

Planung von Neubaugebieten

Energie und Ortsplanung, Arbeitsblätter für die Bauleitplanung Nr.17, Oberste Baubehörde im Bayerischen Staatsministerium des Innern

<http://www.bestellen.bayern.de/shoplink/03500078.htm>

Energieeffiziente Kommunalplanung, Arbeitshilfe Energie & Urbanismus, myenergy Luxembourg, 2015

https://www.pactec climat.lu/sites/default/files/media-docs/2021-06/Annexe_Energieeffiziente-Kommunalplanung.pdf

Guide Éco-urbanisme, Département de l'aménagement du territoire – DATer, Ministère de l'Energie et de l'Aménagement du territoire Développement, +ImpaKT Luxembourg sàrl.

https://amenagement-territoire.public.lu/content/dam/amenagement_territoire/GUIDE-ECO-URBANISME-JUILLET-2021.pdf

Landschaftsgerechte und ökologische Wohnbaugebiete, Ministère de l'Environnement, Administration des Eaux et Forêts, Arrondissement Sud de la Conservation de la Nature, 2007

https://environnement.public.lu/fr/publications/conserv_nature/Landschaftsgerechte_und_Oekologische_Wohnbaugebiete.html

Leitfaden für eine energetisch optimierte Stadtplanung, Stadt Essen, Amt für Stadtplanung und Bauordnung, 2009

https://media.essen.de/media/wwwessende/aemter/61/dokumente_7/aktionen/klimaschutz/Leitfaden_fuer_energetisch_optimierte_Stadtplanung.pdf

Planungsleitfaden. 100 Solarsiedlungen in Nordrhein-Westfalen, EnergieAgentur.NRW, 2011

<https://www.energieagentur.nrw/klimaschutz/klimaschutzsiedlungen/planungsleitfaden>

Besser Planen weniger Baggern – Wege zur Vermeidung und Wiederverwertung von Erdaushub bei Bauarbeiten, Ministère du Développement durable et des Infrastructures, Administration de l'environnement, 2015

https://environnement.public.lu/fr/publications/dechets/besser_planer_weniger_baggern.html

Planungshandbuch – Guide pour un qualité urbaine, Département de l'aménagement du territoire – DATer, Ministère de l'Energie et de l'Aménagement du territoire Développement, Nordstad, 2021

https://amenagement-territoire.public.lu/content/dam/amenagement_territoire/fr/publications/documents/Planungshandbuch-%E2%80%93-Guide-pour-une-meilleure-qualite-urbaine-edition-avril-2021-.pdf

Öffentlicher Raum, Freiraum

Les espaces publics et collectifs, Ministère de l'Intérieur et de l'Aménagement du Territoire, 2005

<https://mint.gouvernement.lu/fr/publications/brochure-livre/espaces-publics-collectifs.html>

Nature et construction, Recommandations pour l'aménagement écologique et l'entretien extensif le long des routes et en milieu urbain, Ministère du Développement Durable et des Infrastructures, 2013

https://environnement.public.lu/fr/publications/conserv_nature/nature_et_construction.html

Leitfaden : Naturnahe Anlage und Pflege von Parkplätzen, Administration des Eaux & Forêts, Service de la Conservation de la Nature, 2008

https://environnement.public.lu/fr/publications/conserv_nature/naturnahe_anlage_parkplaetzen.html

Leitfaden « Gutes Licht » im Außenraum für das Großherzogtum Luxemburg, Ministère du Développement durable et des Infrastructures Département de l'environnement, 2018

<https://environnement.public.lu/dam-assets/actualites/2018/06/Leitfaden-fur-gutes-Licht-im-Aussenraum.pdf>

Regenwasser, Renaturierung

Leitfaden zum Umgang mit Regenwasser in Siedlungsgebieten Luxemburgs, Administration de la Gestion de l'Eau

<https://gouvernement.lu/dam-assets/fr/actualites/articles/2013/12-decembre/10-annexes/Annexe-10c.pdf>

Renaturation des cours d'eau – Restauration des habitats humides, Ministère de l'Environnement & Ministère de l'Intérieur et de l'Aménagement du Territoire, 2008

https://environnement.public.lu/fr/publications/conserv_nature/renaturation_habitats_humides.html