

Commune de Mersch



Plan d'Aménagement Général (PAG)

Schéma directeur

SD n°Re7 «Auf der Waeschheck» à Reckange

Vote du conseil communal le 19 juillet 2016

10 décembre 2015

ZEYEN BAUMANN

Bureau d'Etudes en
Aménagement du Territoire
et Urbanisme

7-9, rue de Steinsel L-7254 Bereldange
Tel 33 02 04 Fax 33 28 86
E-mail: secretariat@zeyenbaumann.lu

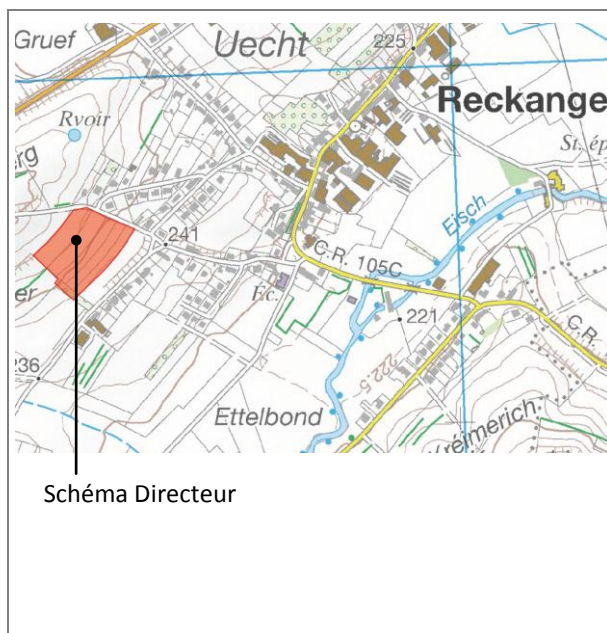
**CHANTAL ZEYEN
PIERRE BAUMANN**
Aménageurs-Urbanistes
Ingénieurs-conseils TUB

1. Identification de l'enjeu urbanistique et les lignes directrices majeures

Le chapitre de « l'identification de l'enjeu urbanistique et les lignes directrices majeures » sera complété lorsque le statut de la zone d'aménagement différé sera levé.

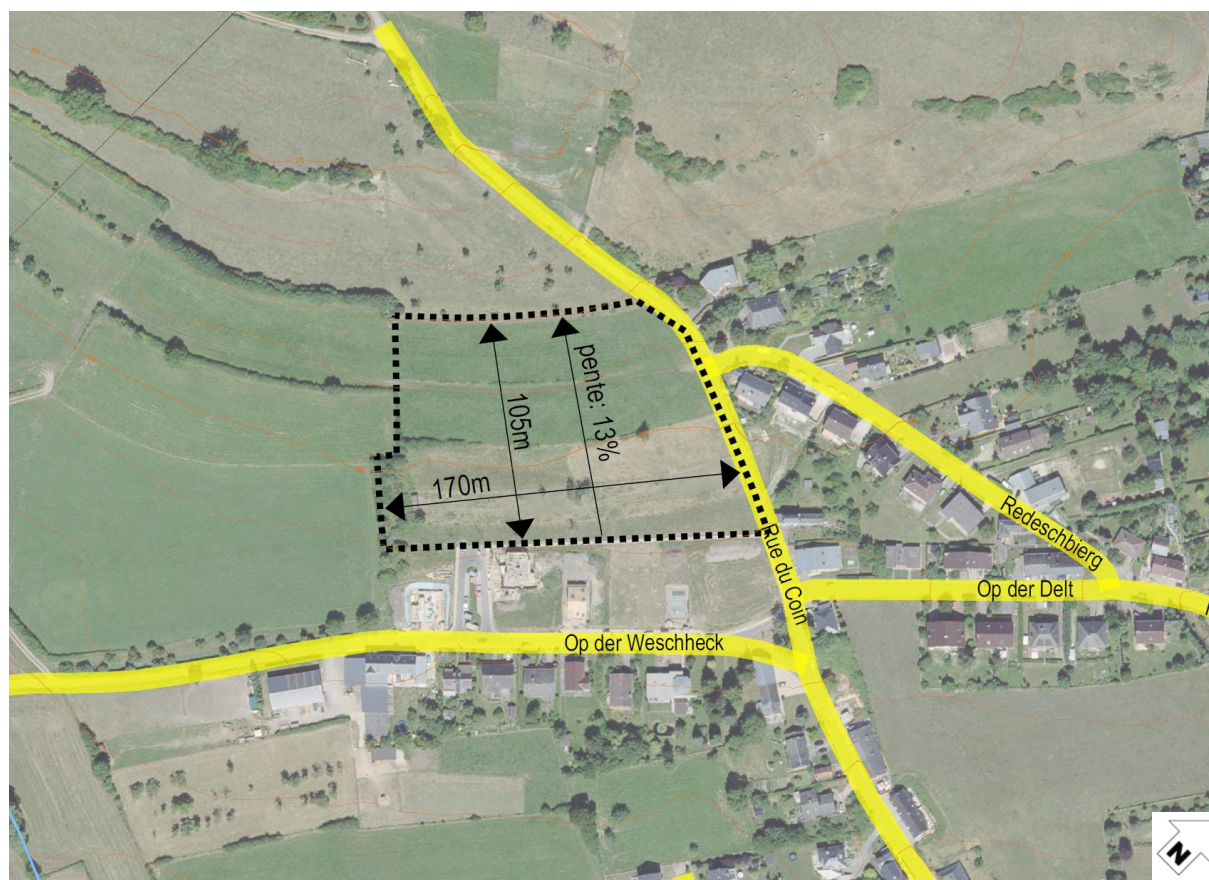
Caractéristiques du site

- **Situation:** localité de Reckange, au lieu-dit « auf der Waeschheck », aux abords de la rue du Coin.
- **Superficie du PAP NQ:** 1,80 ha (PCN 2013).
- **Topographie:** pente 13%, montant du sud-est vers le nord-ouest.
- **Typologie des constructions avoisinantes:** maisons unifamiliales isolées et jumelées.
- **Accessibilité:** rue Principale (CR 105C), respectivement rue du Coin.
- **Transports publics:** arrêt de bus "Reckange/Mersch, Schoul" à l'intersection de la rue Principale (CR 105C) et de la rue du Coin dans un rayon de 320 à 500 mètres.
- **Végétation et milieu naturel:** prairies en culture intensive et modérée, haie de buissons et verger protégé. Zone tampon d'un site protégé Natura-2000. Habitat des chauves-souris (Art. 17).



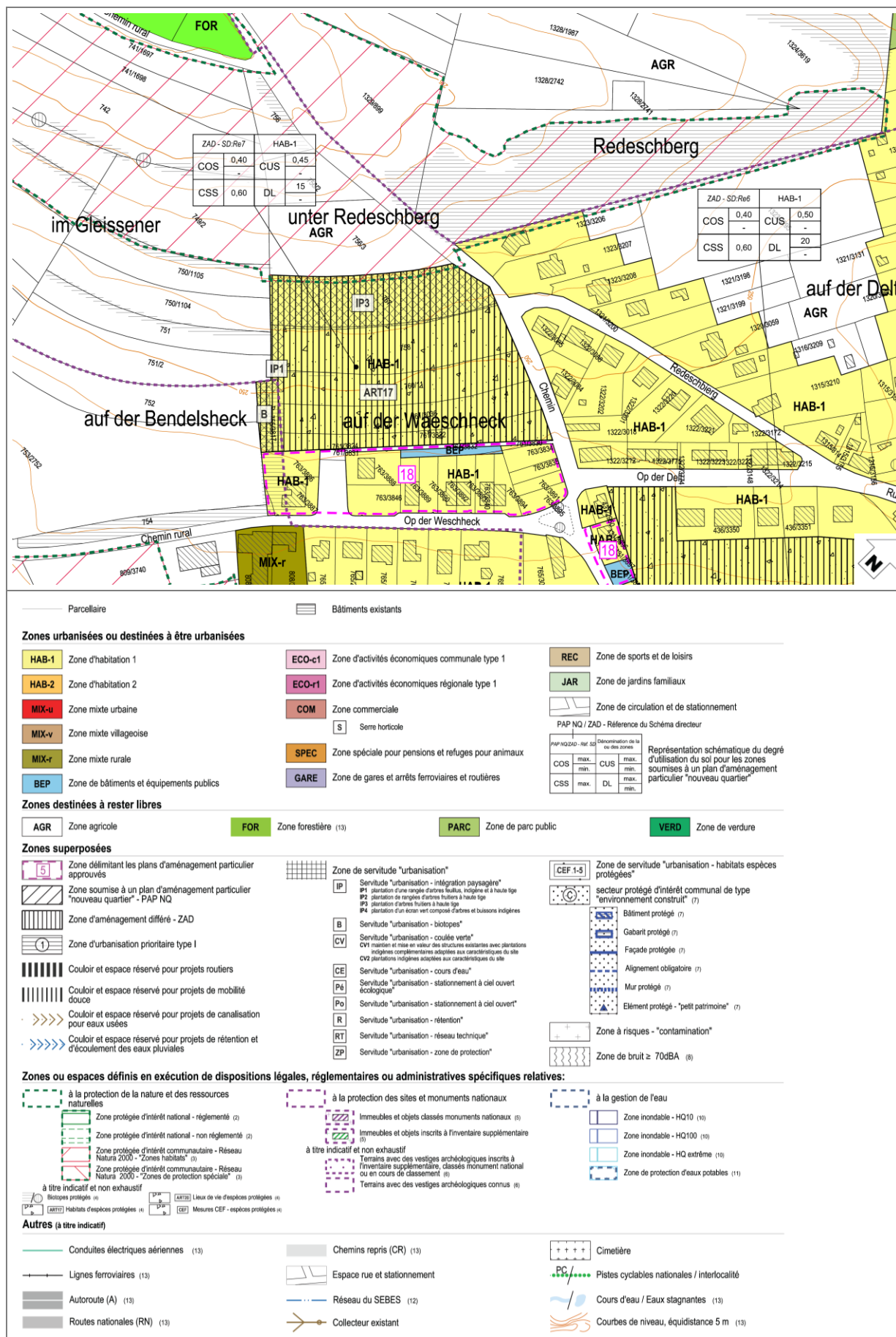
Fond de plan: Carte Topographique, 2008

Plan de situation



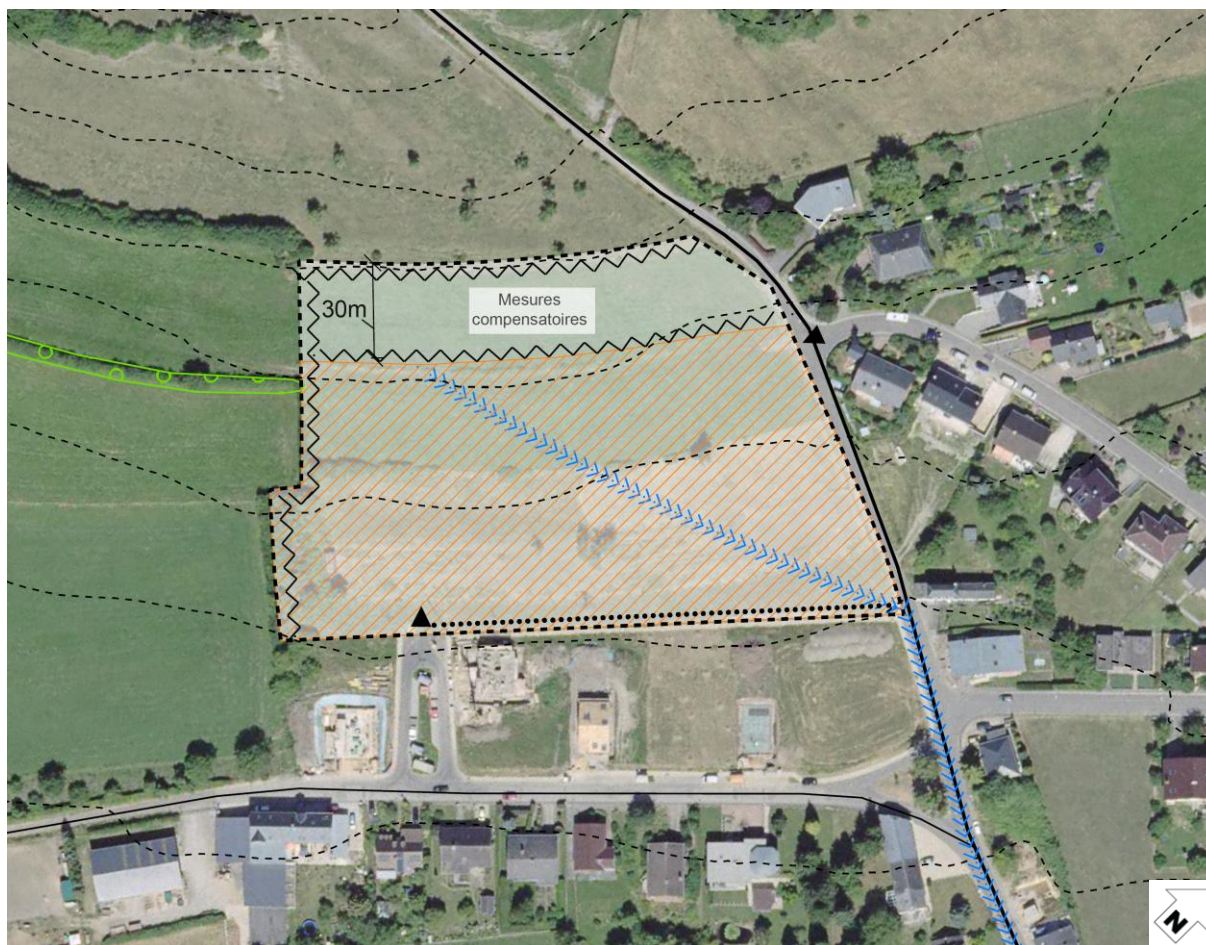
Fond de plan : Orthophoto 2013, Administration du Cadastre et de la Topographie

PAG projet



Extrait du PAG Projet

Schéma Directeur



Fond de plan : Orthophoto 2013, Administration du Cadastre et de la Topographie

- — — délimitation du schéma directeur
- - - courbes de niveaux du terrain existant

Concept de développement urbain

Programmation urbaine / Répartition sommaire des densités

			logement
			commerce / services
			artisanat / industrie
			équipements publics / loisir / sport
<i>faible</i>	<i>moyenne</i>	<i>forte densité</i>	

Espace public

- espace minéral cerné / ouvert
- espace vert cerné / ouvert

Centralité

Elément identitaire à préserver

Mesures d'intégration spécifiques

Séquences visuelles

- axe visuel
- seuil / entrée de quartier, de ville, de village

Concept de mobilité et concept d'infrastructures techniques

Connexions

- réseau routier (interquartier, intraquartier, de desserte locale)
- mobilité douce (interquartier, intraquartier)
- zone résidentielle / zone de rencontre
- chemin de fer

Aire de stationnement

- parking couvert / souterrain
- P** **Pp** parking public / privé

Transport en commun (arrêt d'autobus / gare et arrêt ferroviaire)

Infrastructures techniques

- axe principal pour l'écoulement et la rétention des eaux pluviales
- axe principal du canal pour eaux usées

Concept de mise en valeur des paysages et des espaces verts intra-urbains

- coulée verte
- biotopes à préserver

2. Concept de développement urbain

Le chapitre du « concept de développement urbain » sera complété lorsque le statut de la zone d'aménagement différé sera levé.

g – Répartition sommaire des densités

HAB-1					
COS	max	0,40	CUS	max	0,45
	min	-		min	-
CSS	max	0,60	DL	max	15
	min	-		min	-

COS : Coefficient d'occupation du sol – le rapport entre la surface d'emprise au sol des constructions et la surface du terrain à bâtir net

CUS : Coefficient d'utilisation du sol – le rapport entre la somme des surfaces construites brutes de tous les niveaux et la surface totale du terrain à bâtir brut

CSS : Coefficient de scellement du sol – le rapport entre la surface de sol scellée et la surface du terrain à bâtir net

DL : Densité de logement – le rapport entre le nombre d'unités de logement et le terrain à bâtir brut

- En considérant que le PAP NQ a une superficie de 1,80 ha (PCN 2013), avec une densité brute de 15 logements par hectare, il y a un potentiel de 27 logements maximum.

3. Concept de mobilité et d'infrastructures techniques

Le chapitre du « concept de mobilité et d'infrastructures techniques » sera complété lorsque le statut de la zone d'aménagement différé sera levé.

a – Connexions

- Le site sera desservi par le chemin rural Op der Weschheck et la rue du Coin.
- Un réseau de mobilité douce devrait permettre les déplacements à l'intérieur du nouveau quartier et vers les transports publics et les espaces récréatifs.

e – Infrastructures techniques majeures, notamment l'évacuation des eaux pluviales

- Concernant les infrastructures techniques, tous les réseaux existent dans le chemin rural Op der Weschheck et dans la rue du Coin. Ils ont tous une capacité suffisante pour alimenter et assainir le site.
- Concernant l'évacuation des eaux pluviales, elles seront acheminées via de nouvelles canalisations ou de nouveaux fossés ouverts pour eaux pluviales vers la rue du Coin.
- Le PAP définira les espaces de rétention, qui sont à aménager selon des principes écologiques.

4. Concept de mise en valeur des paysages et des espaces verts intra-urbains

a – Intégration au paysage par la délimitation de la zone verte compte tenu des contraintes telles que la topographie, les structures végétales en place ainsi que l'impact visuel

- Le concept d'aménagement de ces terrains doit tenir compte des zones de servitude « urbanisation » définies dans les parties graphique et écrite du PAG (article 18).
- Des aménagements paysagers devront garantir une bonne interface entre le futur quartier d'habitation et le milieu naturel.
- Dans le domaine public, les plantations sont à réaliser avec des essences indigènes.
- Dans le domaine public, les aires de stationnement sont à réaliser de préférence selon des principes écologiques.

b – Coulées vertes et maillage écologique

- Maintenir la zone tampon longeant le site protégé Natura 2000 sur 30 mètres de profondeur et y réaliser la plantation de verger.

c – Biotopes et habitats à préserver ou à compenser

- Les biotopes existants sur le site seront préservés et intégrés dans le concept.
- Ein Ausgleich für den Verlust an strukturreichen Grünlandflächen ist erforderlich, da es sich um Jagdgebiete von Arten der Anhänge 2 und 3 NatSchG handelt.
- Im Zuge potentiell notwendiger Rodungsarbeiten sind die Bäume der Planzone vor einer Flächeninanspruchnahme durch einen Artenkunde-Spezialisten auf etwaige Individuen oder Quartiere geschützter Arten (speziell Fledermäuse) zu untersuchen. Vorhandene Individuen müssen in geeignete, nahe gelegene Lebensräume umgesiedelt werden. Vorhandene Quartiere müssen vor einer Zerstörung andernorts kompensiert werden (CEF-Maßnahmen). Eine Abholzung darf lediglich innerhalb der Rodungsperiode erfolgen.

5. Concept de mise en œuvre

a – Programme de réalisation du projet

- Le PAP sera réalisé en concertation avec les différents services et administrations concernés, respectivement l'Administration de la Gestion de l'Eau (AGE), le Ministère de l'Environnement, (...).
1. Lever le statut de la zone d'aménagement différé par une procédure de modification ponctuelle du PAG sur la base d'un schéma directeur complété et développé.
 2. Élaborer un plan d'aménagement particulier « nouveau quartier ».

b – Faisabilité

- Le sous chapitre « faisabilité » sera complété lorsque le statut de la zone d'aménagement différé sera levé.
- La réalisation d'une étude géothermique préalable est nécessaire avant l'élaboration du projet de PAP NQ.

c – Phasage de développement

- Cette zone pourra être développée qu'à moyen ou long terme.

d – Délimitation sommaire du ou des plans d'aménagement particulier

- Voir le plan du projet PAG à la page 2.

Bibliographie :

Avant-projet de plan directeur sectoriel Logement, Ministère de l'Intérieur et de l'Aménagement du Territoire _ DATer / Ministère des Classes moyennes, du Tourisme et du Logement, 2009

http://www.dat.public.lu/publications/documents/avant_projet_plan_sectoriel_logement/av_proj_ps_logement.pdf

Landschaftsgerechte und ökologische Wohnbaugebiete, Ministère de l'Environnement, Administration des Eaux et Forêts, Arrondissement Sud de la Conservation de la Nature, mars 2007

http://www.environnement.public.lu/conserv_nature/publications/Landschaftsgerechte_und_Oekologische_Wohnbaugebiete/landschaftsgerechte_und_oekologische_Wohngebiete.pdf

Les espaces publics et collectifs, Ministère de l'Intérieur et de l'Aménagement du Territoire, 2005

http://www.miat.public.lu/publications/amenagement_communal/espaces_publics_collectifs/espaces_publics.pdf

Nature et construction, Recommandations pour l'aménagement écologique et l'entretien extensif le long des routes et en milieu urbain, Ministère du Développement Durable et des Infrastructures, juin 2013

http://www.environnement.public.lu/conserv_nature/publications/nature_et_construction/PDF_nature_construction.pdf

Leitfaden : Naturnahe Anlage und Pflege von Parkplätzen, Administration des Eaux & Forêts, Service de la Conservation de la Nature, 2008

http://www.environnement.public.lu/conserv_nature/publications/naturnahe_anlage_parkplaetzen/Brochure_naturnahe_anlage_parkplaetzen.pdf

Leitfaden zum Umgang mit Regenwasser in Siedlungsgebieten Luxemburgs, Administration de la Gestion de l'Eau,

http://www.eau.public.lu/publications/brochures/Regenwasserleitfaden/Leitfaden_pdf.pdf

http://www.eau.public.lu/publications/brochures/Regenwasserleitfaden2/Leitfaden_2013_pdf.pdf

Renaturation des cours d'eau – Restauration des habitats humides, Ministère de l'Environnement & Ministère de l'Intérieur et de l'Aménagement du Territoire, avril 2008

http://www.environnement.public.lu/conserv_nature/publications/renaturation_habitats_humides/Renaturation_des_cours_d_eau_-_restauration_des_habitats_humides_-_light.pdf