

# Commune de Mersch



## Plan d'Aménagement Général (PAG)

### Schéma directeur

### SD n°R13 «Equipement public In den Lohrfelder» à Rollingen

Vote du conseil communal le 19 juillet 2016

10 décembre 2015

---

ZEYEN BAUMANN

Bureau d'Etudes en  
Aménagement du Territoire  
et Urbanisme

**CHANTAL ZEYEN  
PIERRE BAUMANN**  
Aménageurs-Urbanistes  
Ingénieurs-conseils TUB

7-9, rue de Steinsel L-7254 Bereldange  
Tel 33 02 04 Fax 33 28 86  
E-mail: [secretariat@zeyenbaumann.lu](mailto:secretariat@zeyenbaumann.lu)

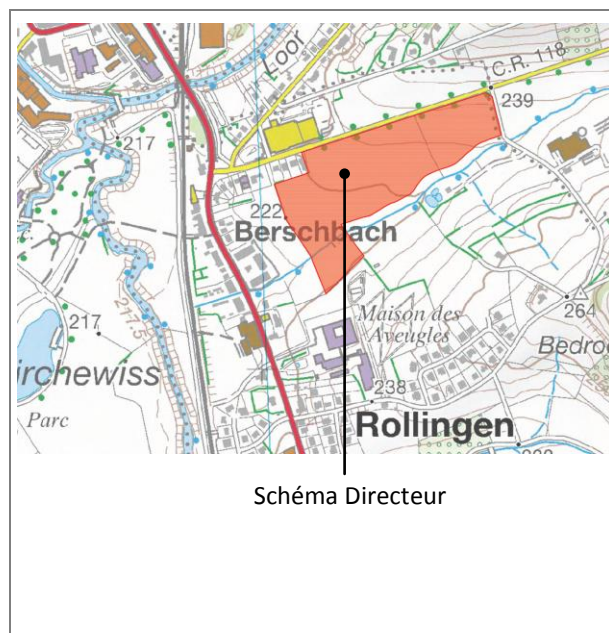


# 1. Identification de l'enjeu urbanistique et les lignes directrices majeures

Le chapitre de « l'identification de l'enjeu urbanistique et les lignes directrice majeures » sera complété lorsque le statut de la zone d'aménagement différé sera levé.

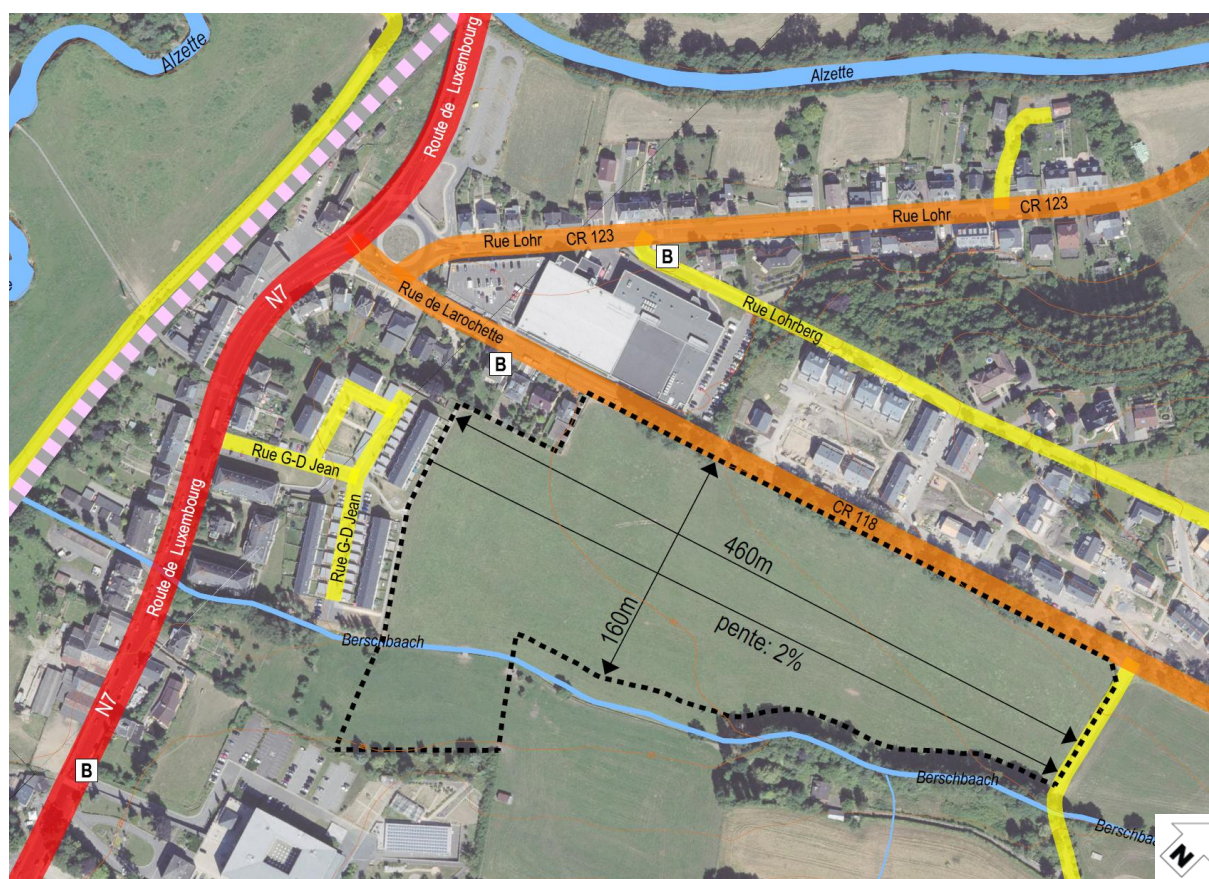
## Caractéristiques du site

- **Situation:** localité de Rollingen, aux abords de la rue de Larochette (CR 118) et d'un chemin.
- **Superficie du PAP NQ:** 6,76 ha (PCN 2013).
- **Topographie:** pente 2%, montant d'ouest en est.
- **Typologie des constructions avoisinantes:** maisons unifamiliales isolées, jumelées et groupées en bande.
- **Accessibilité:** Rue de Luxembourg (N7), respectivement la rue de Larochette (CR 118).
- **Transports publics:** arrêt de bus « Berschbach, Fielserstrooss », sur la rue de Larochette dans un rayon de 0 à 400 mètres, gare de Mersch située à moins de 690 mètres (distance parcourue).
- **Végétation et milieu naturel:** prairies en culture intensive, rangée d'arbres anciens longeant la rue C.R. 118 ruisseau. Habitat essentiel des chauves-souris.



Fond de plan: Carte Topographique, 2008

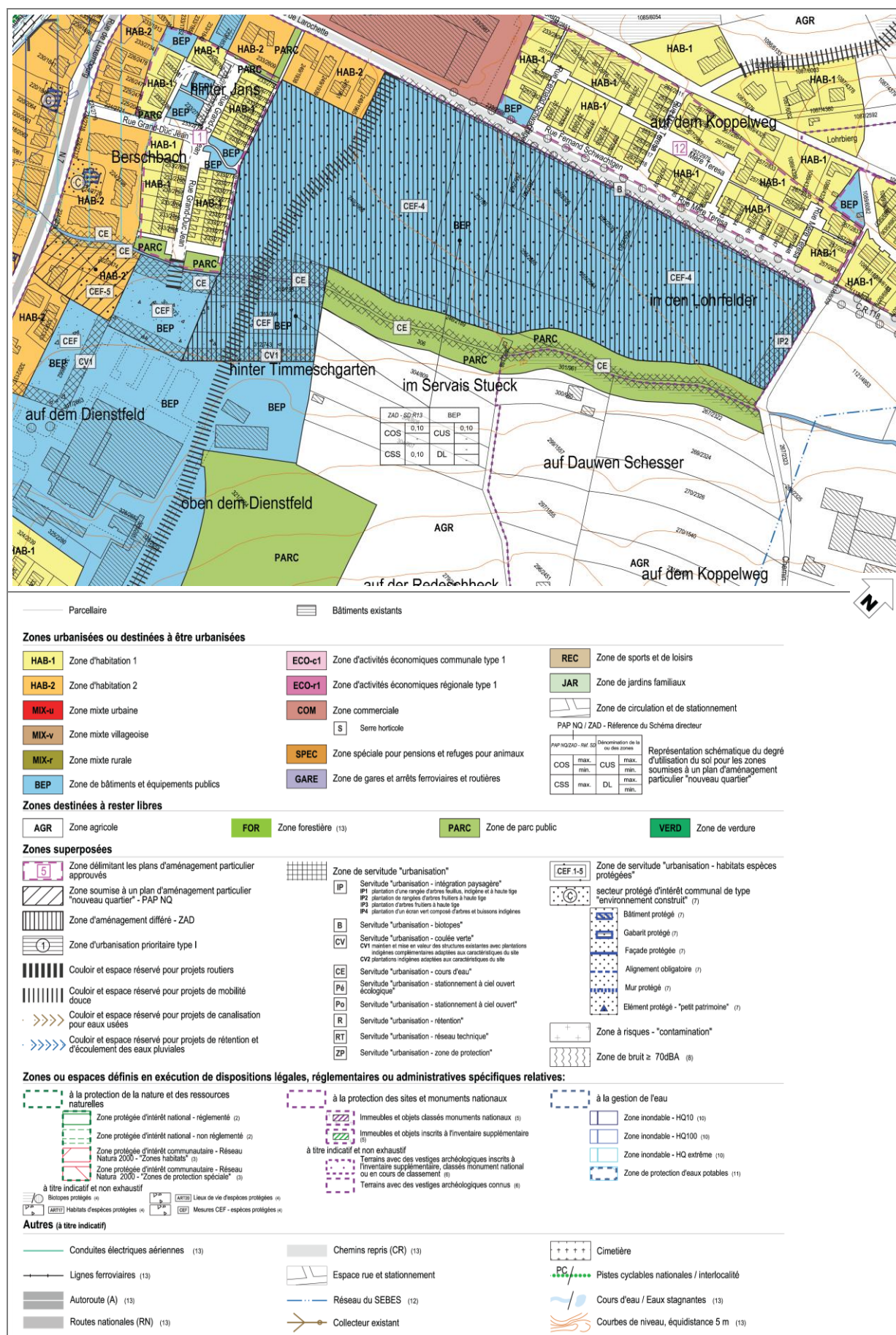
## Plan de situation



Fond de plan : Orthophoto 2013, Administration du Cadastre et de la Topographie



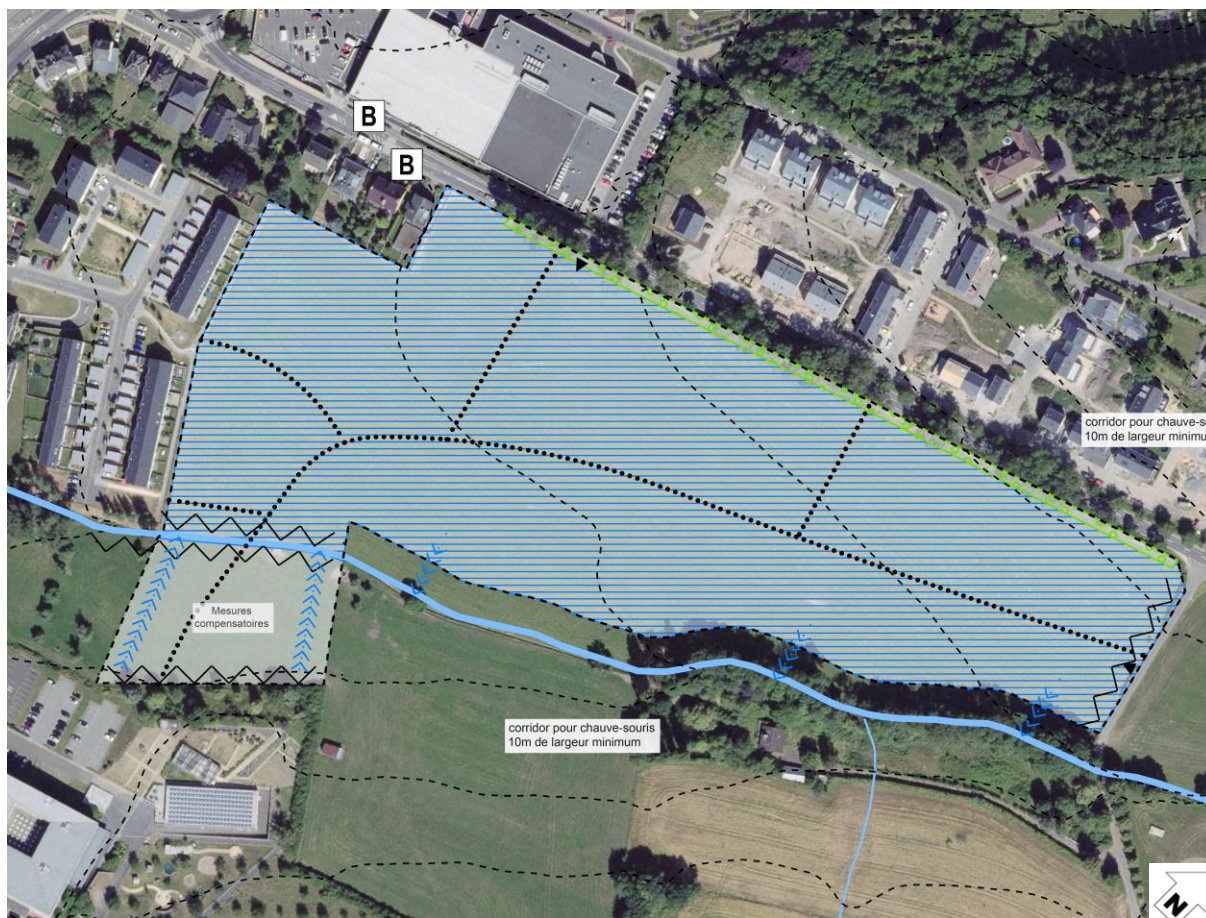
## PAG projet



Extrait du PAG Projet



## Schéma Directeur



Fond de plan : Orthophoto 2013, Administration du Cadastre et de la Topographie

- délimitation du schéma directeur
- - - courbes de niveaux du terrain existant

### Concept de développement urbain

#### Programmation urbaine / Répartition sommaire des densités

			logement
			commerce / services
			artisanat / industrie
			équipements publics / loisir / sport
faible	moyenne	forte densité	

#### Espace public

- espace minéral cerné / ouvert
- espace vert cerné / ouvert

#### Centralité

- Elément identitaire à préserver
- Mesures d'intégration spécifiques

#### Séquences visuelles

- axe visuel
- seuil / entrée de quartier, de ville, de village

### Concept de mobilité et concept d'infrastructures techniques

#### Connexions

- réseau routier (interquartier, intraquartier, de desserte locale)
- mobilité douce (interquartier, intraquartier)
- zone résidentielle / zone de rencontre
- chemin de fer

#### Aire de stationnement

- parking couvert / souterrain
- parking public / privé

#### Transport en commun (arrêt d'autobus / gare et arrêt ferroviaire)

#### Infrastructures techniques

- axe principal pour l'écoulement et la rétention des eaux pluviales
- axe principal du canal pour eaux usées

### Concept de mise en valeur des paysages et des espaces verts intra-urbains

- coulée verte
- biotopes à préserver

## 2. Concept de développement urbain

Le chapitre du « concept de développement urbain » sera complété lorsque le statut de la zone d'aménagement différé sera levé.

### *g – Répartition sommaire des densités*

BEP					
COS	max	0,10	CUS	max	0,10
	min	-		min	-
CSS	max	0,10	DL	max	-
				min	-

**COS:** Coefficient d'occupation du sol – le rapport entre la surface d'emprise au sol des constructions et la surface du terrain à bâtir net

**CUS:** Coefficient d'utilisation du sol – le rapport entre la somme des surfaces construites brutes de tous les niveaux et la surface totale du terrain à bâtir brut

**CSS:** Coefficient de scellement du sol – le rapport entre la surface de sol scellée et la surface du terrain à bâtir net

**DL:** Densité de logement – le rapport entre le nombre d'unités de logement et le terrain à bâtir brut

### *i – Mesures destinées à réduire l'impact négatif des contraintes existantes et générées*

- Le concept d'aménagement de ces terrains doit tenir compte des zones de servitude « urbanisation » définies dans les parties graphique et écrite du PAG (article 18).
- Préserver autant que possible les éléments naturels présents sur le site, respectivement prendre en considération la servitude cours d'eau.

## 3. Concept de mobilité et d'infrastructures techniques

Le chapitre du « concept de mobilité et d'infrastructures techniques » sera complété lorsque le statut de la zone d'aménagement différé sera levé.

### *a – Connexions*

- Le site est desservi à partir de la rue de Luxembourg (N7), respectivement par la rue de Larochette (CR 118).
- Des accès carrossables et pour la mobilité douce devront être garantis depuis la rue G-D Jean.
- Un réseau de mobilité douce devrait permettre les déplacements à l'intérieur du nouveau quartier et vers les transports publics et les espaces récréatifs.

### *e – Infrastructures techniques majeures, notamment l'évacuation des eaux pluviales*

- Concernant les infrastructures techniques, tous les réseaux existent rue de Larochette (CR 118). et ils ont tous une capacité suffisante pour alimenter et assainir le site.
- Concernant l'évacuation des eaux pluviales, elles seront récupérées dans un bassin de rétention à aménager dans la partie Sud du projet, puis acheminées jusqu'au ruisseau intermittent « Bierschbaach » qui se jette dans la rivière Alzette.
- Le PAP définira les espaces de rétention, qui sont à aménager selon des principes écologiques.

## 4. Concept de mise en valeur des paysages et des espaces verts intra-urbains

### *a – Intégration au paysage par la délimitation de la zone verte compte tenu des contraintes telles que la topographie, les structures végétales en place ainsi que l'impact visuel*

- Le concept d'aménagement de ces terrains doit tenir compte des zones de servitude « urbanisation » définies dans les parties graphique et écrite du PAG (article 18).
- Des aménagements paysagers devront garantir une bonne interface entre le futur quartier d'habitation et le parc existant au sud du site.
- Dans le domaine public, les plantations sont à réaliser avec des essences indigènes.

- Dans le domaine public, les aires de stationnement sont à réaliser de préférence selon des principes écologiques.

***b – Coulées vertes et maillage écologique***

- Maintenir le ruisseau avec sa fonction de maillage pour les chauves-souris et compléter les plantations suivant le ruisseau.
- Plantation d'un corridor de maillage écologique sur la limite est de la zone.

***c – Biotopes et habitats à préserver ou à compenser***

- Maintenir l'allée dans le nord du site et respecter un recul suffisant pour les arbres.
- Une compensation pour la perte des prairies servant comme habitat de chasse pour les chauves-souris (art. 17) doit être faite suivant les mesures compensatoires définies dans la partie écrite du PAG.

## **5. Concept de mise en œuvre**

***a – Programme de réalisation du projet***

- Le PAP sera réalisé en concertation avec les différents services et administrations concernés, respectivement l'Administration de la Gestion de l'Eau (AGE), le Ministère de l'Environnement, l'Administration des Ponts et Chaussées, (...).
1. Lever le statut de la zone d'aménagement différé par une procédure de modification ponctuelle du PAG sur la base d'un schéma directeur complété et développé.
  2. Élaborer un plan d'aménagement particulier « nouveau quartier ».

***b – Faisabilité***

- Le sous chapitre « faisabilité » sera complété lorsque le statut de la zone d'aménagement différé sera levé.

***c – Phasage de développement***

- Cette zone pourra être développée qu'à moyen ou long terme.

***d – Délimitation sommaire du ou des plans d'aménagement particulier***

- Voir le plan du projet PAG à la page 2.

**Bibliographie :**

*Avant-projet de plan directeur sectoriel Logement, Ministère de l'Intérieur et de l'Aménagement du Territoire \_ DATer / Ministère des Classes moyennes, du Tourisme et du Logement, 2009*

[http://www.dat.public.lu/publications/documents/avant\\_projet\\_plan\\_sectoriel\\_logement/av\\_proj\\_ps\\_logement.pdf](http://www.dat.public.lu/publications/documents/avant_projet_plan_sectoriel_logement/av_proj_ps_logement.pdf)

Landschaftsgerechte und ökologische Wohnbaugebiete, Ministère de l'Environnement, Administration des Eaux et Forêts, Arrondissement Sud de la Conservation de la Nature, mars 2007

[http://www.environnement.public.lu/conserv\\_nature/publications/Landschaftsgerechte\\_und\\_Oekologische\\_Wohnbaugebiete/landschaftsgerechte\\_und\\_oekologische\\_Wohngebiete.pdf](http://www.environnement.public.lu/conserv_nature/publications/Landschaftsgerechte_und_Oekologische_Wohnbaugebiete/landschaftsgerechte_und_oekologische_Wohngebiete.pdf)

Les espaces publics et collectifs, Ministère de l'Intérieur et de l'Aménagement du Territoire, 2005

[http://www.miat.public.lu/publications/amenagement\\_communal/espaces\\_publics\\_collectifs/espaces\\_publics.pdf](http://www.miat.public.lu/publications/amenagement_communal/espaces_publics_collectifs/espaces_publics.pdf)

Nature et construction, Recommandations pour l'aménagement écologique et l'entretien extensif le long des routes et en milieu urbain, Ministère du Développement Durable et des Infrastructures, juin 2013

[http://www.environnement.public.lu/conserv\\_nature/publications/nature\\_et\\_construction/PDF\\_nature\\_construction.pdf](http://www.environnement.public.lu/conserv_nature/publications/nature_et_construction/PDF_nature_construction.pdf)

Leitfaden : Naturnahe Anlage und Pflege von Parkplätzen, Administration des Eaux & Forêts, Service de la Conservation de la Nature, 2008

[http://www.environnement.public.lu/conserv\\_nature/publications/naturnahe\\_anlage\\_parkplaetzen/Brochure\\_naturnahe\\_anlage\\_parkplaetzen.pdf](http://www.environnement.public.lu/conserv_nature/publications/naturnahe_anlage_parkplaetzen/Brochure_naturnahe_anlage_parkplaetzen.pdf)

Leitfaden zum Umgang mit Regenwasser in Siedlungsgebieten Luxemburgs, Administration de la Gestion de l'Eau,

[http://www.eau.public.lu/publications/brochures/Regenwasserleitfaden/Leitfaden\\_pdf.pdf](http://www.eau.public.lu/publications/brochures/Regenwasserleitfaden/Leitfaden_pdf.pdf)

[http://www.eau.public.lu/publications/brochures/Regenwasserleitfaden2/Leitfaden\\_2013\\_pdf.pdf](http://www.eau.public.lu/publications/brochures/Regenwasserleitfaden2/Leitfaden_2013_pdf.pdf)

Renaturation des cours d'eau – Restauration des habitats humides, Ministère de l'Environnement & Ministère de l'Intérieur et de l'Aménagement du Territoire, avril 2008

[http://www.environnement.public.lu/conserv\\_nature/publications/renaturation\\_habitats\\_humides/Renaturation\\_des\\_cours\\_d\\_eau\\_-\\_restauration\\_des\\_habitats\\_humides\\_-\\_light.pdf](http://www.environnement.public.lu/conserv_nature/publications/renaturation_habitats_humides/Renaturation_des_cours_d_eau_-_restauration_des_habitats_humides_-_light.pdf)