

Commune de Pétange



Plan d'Aménagement Général (PAG)

Étude préparatoire

Section 4 Schémas Directeurs
SD n°P17b « Route de Longwy » à Pétange

Schéma directeur modifié dans le cadre de la modification ponctuelle du PAG sur ce site mise en procédure en février 2022 et votée définitivement au conseil communal en février 2023

Janvier 2023



Zeyen+Baumann sàrl
9, rue de Steinsel
L-7254 Bereldange

T +352 33 02 04
F +352 33 28 86
www.zeyenbaumann.lu

1. Identification de l'enjeu urbanistique et les lignes directrices majeures

Caractéristiques du site

- » **Situation** : localité de Pétange.
- » **Superficie du PAP NQ** : 0,6518 ha (*Administration du Cadastre et de la Topographie, PCN exercice 2016*)
- » **Topographie** : pente 1,0%, montant du Sud vers le Nord.
- » **Typologie des constructions avoisinantes** : maisons unifamiliales isolées, jumelées, en bande, maisons plurifamiliales.
- » **Accessibilité** : Route de Longwy (N 5).
- » **Transports publics** : gare de Lamadelaine et arrêt de bus « Pétange, Cactus » à 140 mètres maximum.

Localisation du schéma directeur sur carte topographique



Fond de plan: Administration du Cadastre et de la Topographie, 2015

Localisation du schéma directeur sur orthophoto



Fond de plan: Administration du Cadastre et de la Topographie, Orthophotos digitales 2020

Défis urbains – Objectifs visés

Situation

- » Développer des terrains libres de moyenne envergures situées en intérieur d'îlot dans le tissu bâti existant au centre de Pétange. Ce site est déjà desservi par les réseaux techniques jusqu'à la route de Longwy et il se situe à proximité des transports collectifs.

Urbanisme

- » Développer un projet d'habitation contemporain qui propose des types d'habitation moins consommateurs de terrain, une implantation optimale et une qualité des espaces libres.
- » Renforcer l'offre en habitat dans la commune.
- » Proposer une densité d'habitation en phase avec la localisation du site (desserte routière, transport en commun, capacité des infrastructures techniques, ...).
- » Proposer une mixité de typologie de logements.
- » Garantir les interfaces avec le tissu bâti existant.
- » Aménager des espaces libres de qualité et qui favorisent une vie de quartier ; parc, aire de jeux, espace-rue, placette (...).
- » Favoriser l'utilisation active et passive des énergies renouvelables.

Mobilité

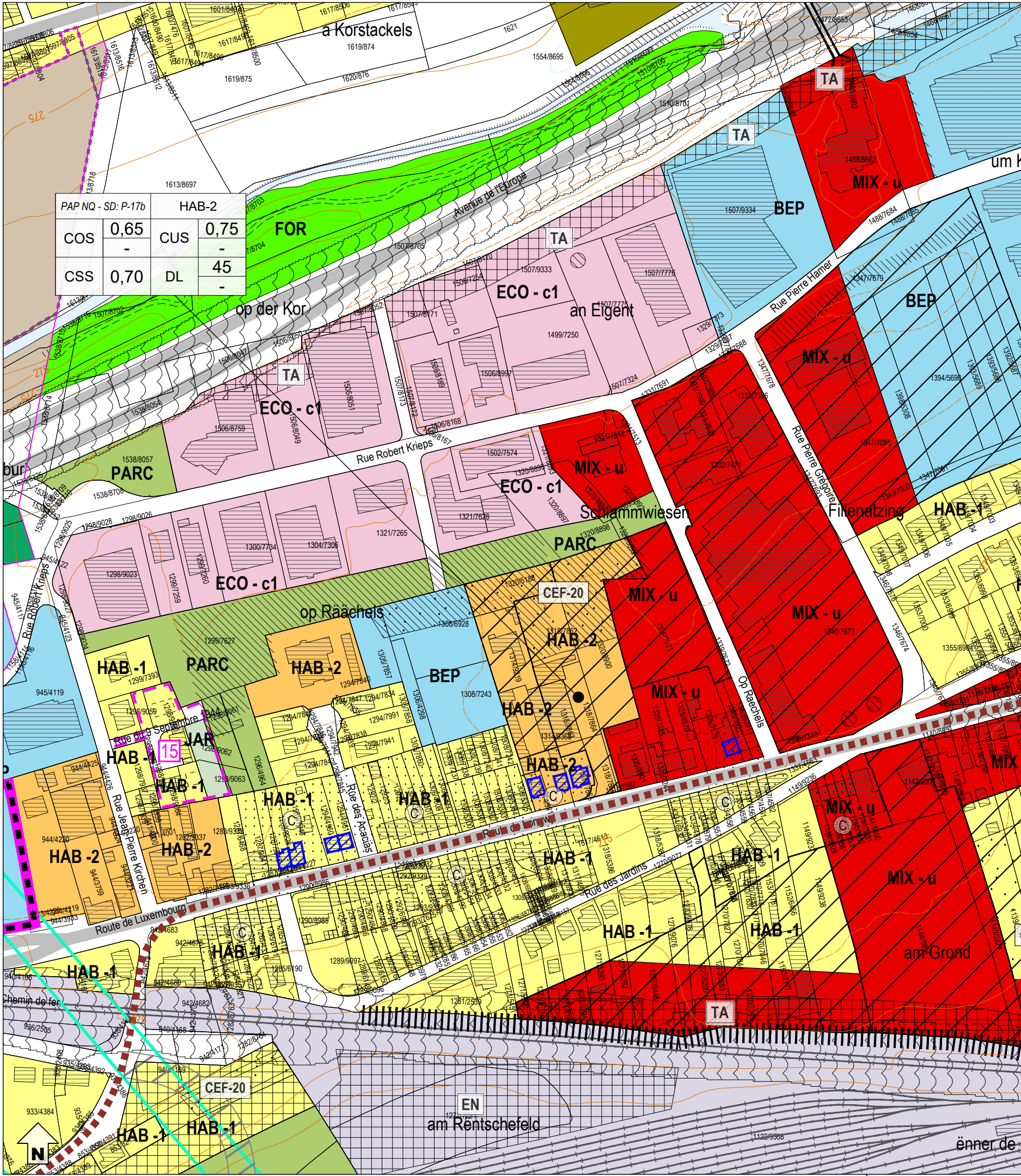
- » Proposer une desserte interne en phase avec la fonction et les caractéristiques du nouveau quartier.
- » Connecter le nouveau quartier aux quartiers existants.
- » Créer des liaisons pour la mobilité douce intra- et inter quartier, vers les réseaux de transport public, vers les équipements publics et services de proximité et vers les zones récréatives.

Biotopes et habitats

- » Maintenir la fonction écologique pour les habitats d'espèces protégés par des mesures spécifiques, notamment la plantation d'arbres et de haies.

Servitudes urbanistiques

- » Maintenir la bonne continuité de la fonction écologique.
- » Une étude spécifique relative aux biotopes et aux habitats d'espèces doit être faite avant la mise en œuvre du PAP NQ.



PAP NQ - SD: P-17b		HAB-2	
COS	0,65	CUS	0,75
CSS	0,70	DL	45

Zones urbanisées ou destinées à être urbanisées

HAB -1	Zone d'habitation 1
HAB -2	Zone d'habitation 2
MIX - u	Zone mixte urbaine
MIX - v	Zone mixte villageoise
MIX - r	Zone mixte rurale
BEP	Zone de bâtiments et équipements publics

PAP NQ / ZAD - Référence du Schéma directeur

PAP NQ/ZAD - Réf. SD		Dénomination de la ou des zones	
COS	max. min.	CUS	max. min.
CSS	max.	DL	max. min.

Représentation schématique du degré d'utilisation du sol pour les zones soumises à un plan d'aménagement particulier "nouveau quartier"

ECO - c1	Zone d'activités économiques communale type 1
ECO - r	Zone d'activités économiques régionale
ECO - n	Zone d'activités économiques nationale
GARE	Zone de gares et d'arrêts ferroviaires et routières
FER	Zone spéciale du réseau ferroviaire
REC-as	Zone de sport et de loisirs avec séjour
REC-ss	Zone de sport et de loisirs sans séjour
REC-ss-1900	Zone de sport et de loisirs sans séjour - TRAIN 1900
JAR	Zone de jardins familiaux

Zones destinées à rester libres

AGR	Zone agricole
FOR	Zone forestière (12)

PARC	Zone de parc public
VERD	Zone de verdure

Zones superposées

	PAP approuvé par le Ministre de l'Intérieur
	Zone soumise à un plan d'aménagement particulier "nouveau quartier" (PAP NQ)
	Zone d'aménagement différé - PAP NQ
	Zone d'urbanisation prioritaire type I
	Zone de servitude "urbanisation"
IP	Servitude "urbanisation - paysage"
EN	Servitude "urbanisation - élément naturel"
CH	Zone de servitude "urbanisation - chiroptères"
E	Servitude "urbanisation - eau"
CVI	Servitude "urbanisation - coulée verte"
TA	Zone de servitude "urbanisation - zone tampon"
GA	Zone de servitude "urbanisation - garage et stationnement"
HT	Zone de servitude "urbanisation - conduite électrique aérienne"

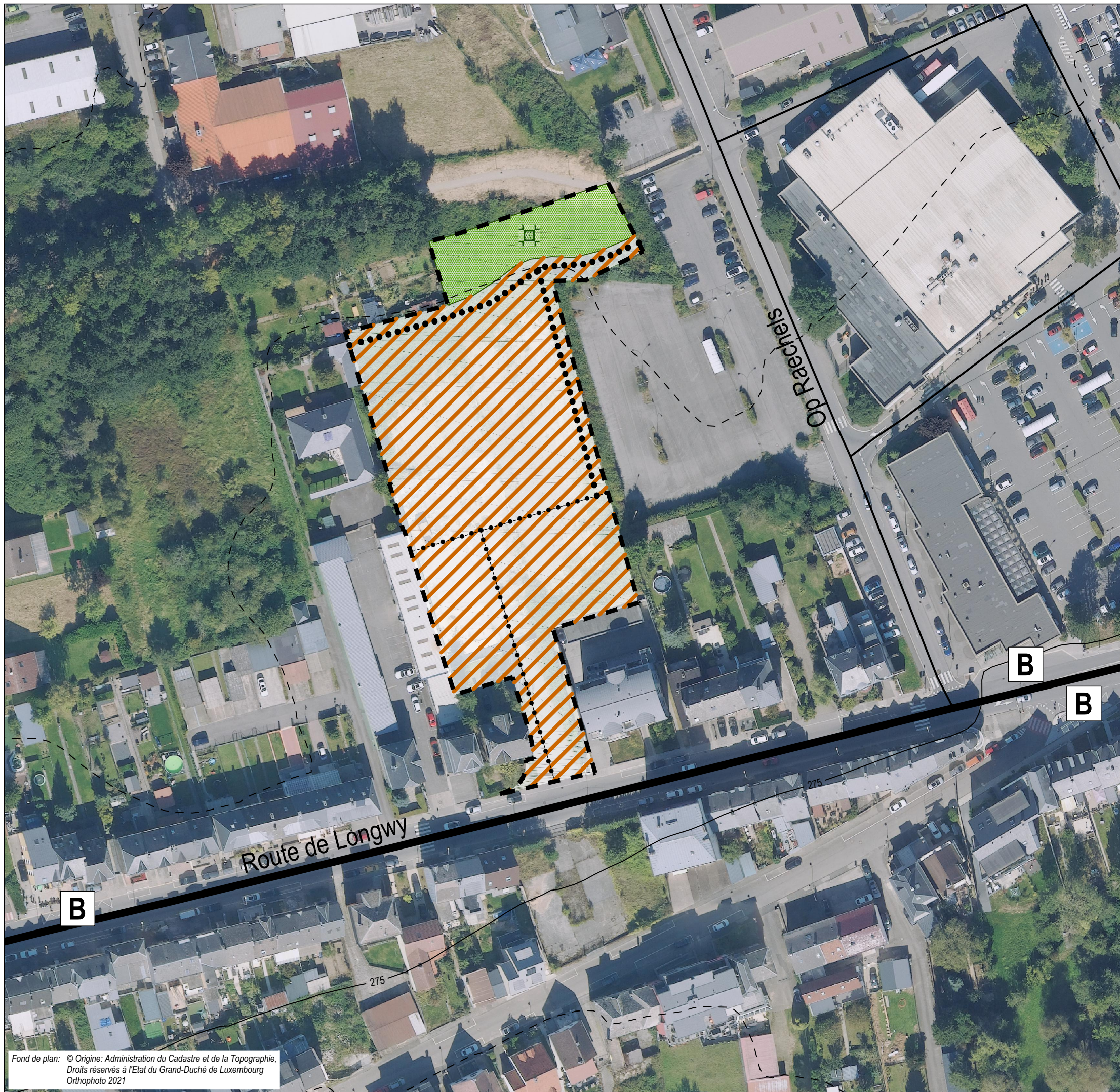
	Couloir pour projets routiers
	Couloir pour projets de mobilité douce
	Couloir pour projets de rétention et d'écoulement des eaux pluviales
	Secteur protégé de type "environnement construit"
	Bâtiment protégé (9)
	petit patrimoine protégé (9)
	Zone de risques d'éboulements miniers (10)
	Zone de bruit ≥ 70dBA (11)

Zones ou espaces définis en exécution de dispositions légales, réglementaires ou administratives spécifiques relatives:

	à l'aménagement du territoire
	Périmètre modifié de la zone industrielle à caractère national (1)
	Plan d'occupation du sol "Lycée technique Mathias Adam" (13)
	Plans directeurs sectoriels - PDS (14)
	PDS Paysages (PSP): Zone de préservation des grands ensembles paysagers (GEP) - Coupure verte (CV) - Zone verte interurbaine (ZVI)
	PDS Transports (PST): Couloir / bus - fer
	PDS Zones d'activités économiques (PSZAE): Zone d'activités économiques nationale existante - projetée Zone d'activités économiques régionale existante - projetée PDS Logement (PSL): Zone prioritaire d'habitation
	à la protection de la nature et des ressources naturelles
	Zone protégée d'intérêt national - RGD (2)
	Zone protégée d'intérêt communautaire - Réseau Natura 2000 - Zones spéciales de conservation (4)
	Zone protégée d'intérêt communautaire - Réseau Natura 2000 - Zones de protection spéciale (5)
	à la protection des sites et monuments nationaux
	Immeubles et objets classés monuments nationaux (7)
	Immeubles et objets inscrits à l'inventaire supplémentaire (7)

Indications complémentaires (à titre indicatif)

	Biotopes protégés (relevé non exhaustif) (6)
	Mesures CEF (relevé non exhaustif) (6)
	Routes nationales (RN) (12)
	Chemins repris (CR) (12)
	Lignes ferroviaires (12)
	Circulation et stationnement
	Piste cyclable nationale "PC6 de l'Attert"
	Terrains avec des vestiges archéologiques majeurs connus méritant une protection et une conservation durable (8)
	Terrains avec des vestiges archéologiques connus ou indices, à étudier avant altération ou destruction (8)
	Bâtiments existants
	Parcellaire
	Cours d'eau / Eaux stagnantes (12)
	Courbes de niveau, équidistance 5 m (12)
	Conduites électriques aériennes (12)



- délimitation du schéma directeur
- - - courbes de niveaux du terrain existant

Concept de développement urbain

Programmation urbaine / Répartition sommaire des densités

- logement
 - commerce / services
 - artisanat / industrie
 - équipements publics / loisir / sport
- faible moyenne forte densité

Espace public

- espace minéral cerné / ouvert
- espace vert cerné / ouvert
- Centralité
- Elément identitaire à préserver
- Mesures d'intégration spécifiques

Séquences visuelles

- axe visuel
- seuil / entrée de quartier, de ville, de village

Concept de mobilité et concept d'infrastructures techniques

- Connexions
- réseau routier (interquartier, intraquartier, de desserte locale)
- mobilité douce (interquartier, intraquartier)
- zone résidentielle / zone de rencontre
- chemin de fer

Aire de stationnement

- parking couvert / souterrain
- P Pp parking public / privé
- B G Transport en commun (arrêt d'autobus / gare et arrêt ferroviaire)

Infrastructures techniques

- axe principal pour l'écoulement et la rétention des eaux pluviales
- axe principal du canal pour eaux usées

Concept de mise en valeur des paysages et des espaces verts intra-urbains

- coulée verte / espace vert
- biotopes à préserver

Etude préparatoire du PAG



Schéma directeur: SD-P17b - "Route de Longwy" à Pétange

ZB ZEYEN BAUMANN

Zeyen+Baumann sarl
9, rue de Steinsel
L-7254 Bereldange
T+352 33 02 04
F+352 33 28 86
www.zeyenbaumann.lu



échelle 1:1.000
janvier 2023

2. Concept de développement urbain

a – Identité et programmation urbaine par quartier et par îlot

La commune souhaite développer un nouveau quartier d'habitation sur ses terrains dans ce secteur de la commune. Ce nouveau quartier d'habitation doit être caractérisé par des maisons plurifamiliales majoritairement et des maisons unifamiliales. Une densité de logement de l'ordre de 45 logements par hectare brute est proposée. Le concept doit veiller à maintenir la fonction écologique pour les habitats d'espèces protégés par des mesures spécifiques, notamment la plantation d'arbres et de haies. Un soin particulier est à apporter au traitement des espaces publics, le concept doit notamment garantir une partie du quartier sans voiture et développer des places et espaces verts privés à vocation récréative.

Les principes d'aménagement sont illustrés sur la partie graphique du schéma directeur.

b – Ordre de grandeur des surfaces à céder au domaine public

- » En principe, les surfaces à la viabilisation du site seront supérieures aux 25 % prévus par la loi.
- » Le PAP NQ définira précisément les surfaces à céder pour utilité publique dans le cadre des 25% à céder.
- » Si le taux de cession est supérieur à 25%, les éventuelles indemnités compensatoires sont à régler dans le cadre de la convention relative à l'exécution du PAP NQ.

c – Localisation, programmation et caractéristiques des espaces publics

- » Pour la viabilisation de ce nouveau quartier des surfaces sont nécessaires afin d'aménager la desserte interne, des liaisons pour la mobilité douce, la gestion de l'eau de ruissellement, des espaces de détente de qualité et des espaces publics à caractère piétonnier.
- » La conception des dessertes internes doit garantir un trafic apaisé et des espaces rue conviviaux.

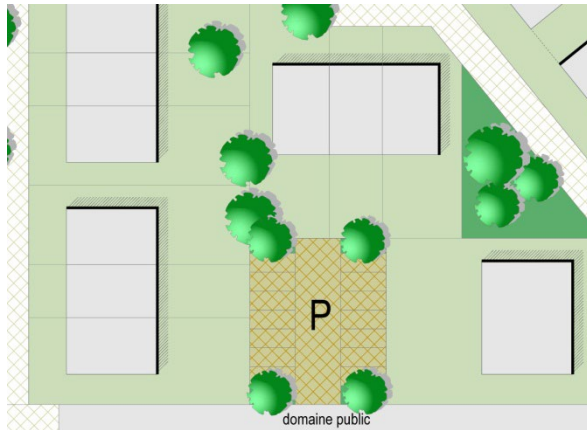


Exemple d'une placette cernée rectangulaire

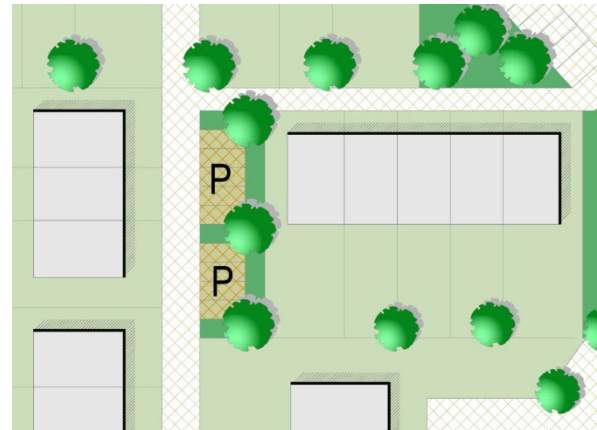


Exemple d'une placette cernée irrégulière

- » Pour garantir des espaces rue de qualité et sans encombrement, le concept de mobilité du projet PAP NQ doit favoriser des aires de stationnement en site propre ou perpendiculaires à la rue plutôt que parallèles à la rue.



Exemple d'une aire de stationnement en site propre hors rue



Exemple d'une aire de stationnement en site propre perpendiculaire à la rue

- » Dans le domaine public, les plantations sont à réaliser avec des essences indigènes et les aires de stationnement sont à aménager selon des principes écologiques.
- » Compte tenu de la taille du projet, un ou des espace(s) public doit être aménagé. Le PAP NQ définira précisément la taille et la localisation de cet espace public, respectivement des espaces verts, des aires de jeux, des infrastructures adaptées pour le rassemblement des habitants et des connexions piétonnes vers le centre du quartier. Il est important que cet espace soit convivial, adapté à tout type d'âge et sécurisé.

d – Jonctions fonctionnelles des différentes fonctions inter- et intra-quartiers

- » Il s'agit d'un projet à vocation d'habitation principalement. Le concept doit prévoir des liaisons pour la mobilité douce intra- et inter quartier.

e – Interfaces entre îlots et quartiers, notamment l'intégration, les gabarits, l'agencement des volumes

- » A proximité des constructions déjà existantes, le concept urbanistique doit proposer des constructions reprenant sensiblement le gabarit des constructions existantes environnantes, soit 2 niveaux avec comble ou étage en retrait (3 niveaux) et des profondeurs de 12,0 à 15,0 mètres maximum.
- » Il est important de respecter une distance d'environ 20,0 mètres entre deux façades arrière de bâtiment et d'environ 15,0 mètres entre une façade arrière et un pignon, pour garantir un éclairage naturel des pièces de vie.

f – Centralités, notamment les fonctions, les densités, les espaces publics

- » Il s'agit d'un projet à vocation résidentielle principalement. Des espaces libres sont à aménager pour créer des centralités au sein de ce quartier urbain.
- » Les espaces publics doivent être conviviaux, sécurisant, à destination de tous et générer la vie urbaine et le séjour.

g – Répartition sommaire des densités

HAB-2					
COS	max.	0,65	CUS	max.	0,75
	min.	-		min.	-
CSS	max.	0,70	DL	max.	45
	min.	-		min.	-

COS: Coefficient d'occupation du sol – le rapport entre la surface d'emprise au sol des constructions et la surface du terrain à bâtir net

CUS: Coefficient d'utilisation du sol – le rapport entre la somme des surfaces construites brutes de tous les niveaux et la surface totale du terrain à bâtir brut

CSS: Coefficient de scellement du sol – le rapport entre la surface de sol scellée et la surface du terrain à bâtir net

DL: Densité de logement – le rapport entre le nombre d'unités de logement et le terrain à bâtir brut

En considérant que le PAP NQ a une superficie de 0,65 ha (*ACT, PCN exercice 2016*), avec une densité brute de 45 logements par hectare, il y a un potentiel d'environ 30 nouveaux logements.

h – Typologie et mixité des constructions

- » Ce nouveau quartier d'habitation doit être caractérisé par des maisons plurifamiliales en priorité, néanmoins des maisons unifamiliales peut y être autorisée.
- » Les constructions unifamiliales sont à implanter de préférence en bande ou jumelée, afin de réduire la consommation de terrain.
- » Le concept urbanistique doit garantir une proportion de minimum 20% de logements dans des maisons unifamiliales.
- » La part minimale de la surface construite brute à réserver à l'habitation ne peut être inférieure à 80%.
- » Le gabarit et l'implantation des constructions seront précisés dans le concept urbanistique et architectural du PAP NQ.
- » Le nouveau quartier doit garantir la meilleure orientation possible des logements et favoriser des constructions à haut rendement énergétique.

i – Mesures destinées à réduire l'impact négatif des contraintes existantes et générées

- » Maintenir la bonne continuité de la fonction écologique (trame verte du parc existant) par des mesures spécifiques, notamment la plantation d'arbres et de haies.
- » Une étude spécifique relative aux habitats d'espèces doit être faite avant la mise en œuvre du PAP NQ.
- » Dans le domaine public, les aires de stationnement sont à aménager de préférence selon des principes écologiques et les plantations sont à réaliser avec des essences indigènes.

j – Axes visuels à conserver, séquences visuelles et seuils d'entrée

- » Aucun axe visuel n'est à prévoir.

k – Eléments identitaires bâtis et éléments identitaires naturels à sauvegarder respectivement à mettre en évidence

- » Maintenir la bonne continuité de la fonction écologique.
- » Une étude spécifique relative aux habitats d'espèces doit être faite avant la mise en œuvre du PAP NQ.

3. Concept de mobilité et d'infrastructures techniques

a – Connexions

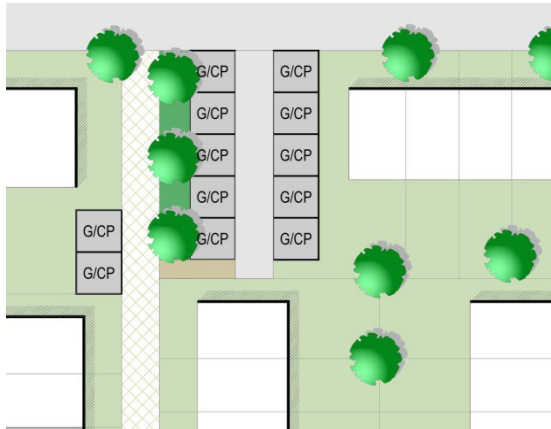
- » Ce nouveau quartier doit être desservi uniquement à partir de la Route de Longwy (N 5).
- » Créer des liaisons pour la mobilité douce intra- et inter quartier, vers les réseaux de transport public, vers les équipements publics et services de proximité et vers les zones récréatives.

b – Hiérarchie du réseau de voirie distinguant les différents déplacements motorisés et non motorisés, la configuration des voies de circulation et des liaisons piétonnes, cyclables et routières

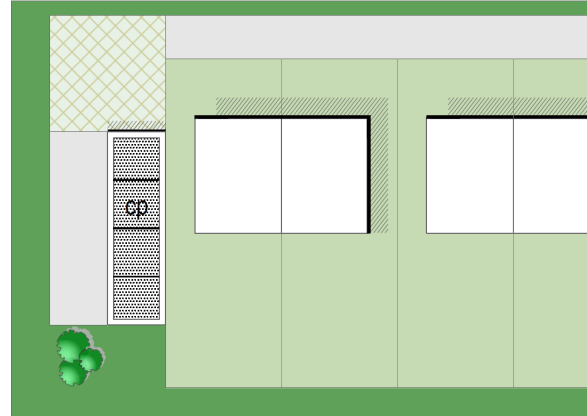
- » La desserte interne doit se faire selon un niveau hiérarchique, la zone résidentielle « zone 20 ».
- » Les déplacements piétonniers et cyclables à l'intérieur du quartier peuvent se faire par la desserte locale aménagée en zone résidentielle et par le réseau de mobilité douce.
- » La configuration des voies de circulation et de mobilité douce se fera en concertation avec le service compétent de la commune.

c – Concept de stationnement

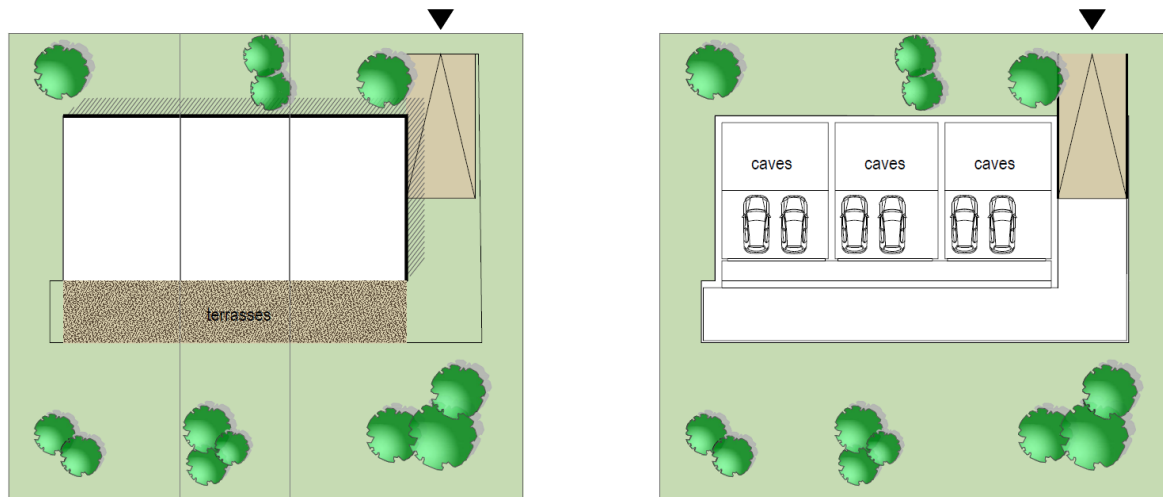
- » Favoriser les stationnements groupés en site propre.
- » Le nombre d'emplacements de stationnement à prévoir est défini dans la partie écrite du PAG.
- » Pour réduire l'effet visuel négatif de la succession de rampes d'accès aux garages individuels dans le cas de maisons en bande, il est préférable de proposer des car-port groupés à l'entrée des ensembles d'habitation ou de prévoir l'aménagement de garages individuels au sous-sol, avec un accès collectif.



Exemple de garages ou car-ports privés regroupés en site propre



Exemple de garages ou car-ports privés regroupés en site propre



Exemple de garages aménagés au sous-sol à l'intérieur de maisons unifamiliales en bande, avec un accès collectif

- » Le PAP NQ devra définir le nombre d'emplacements de stationnement pour visiteurs.

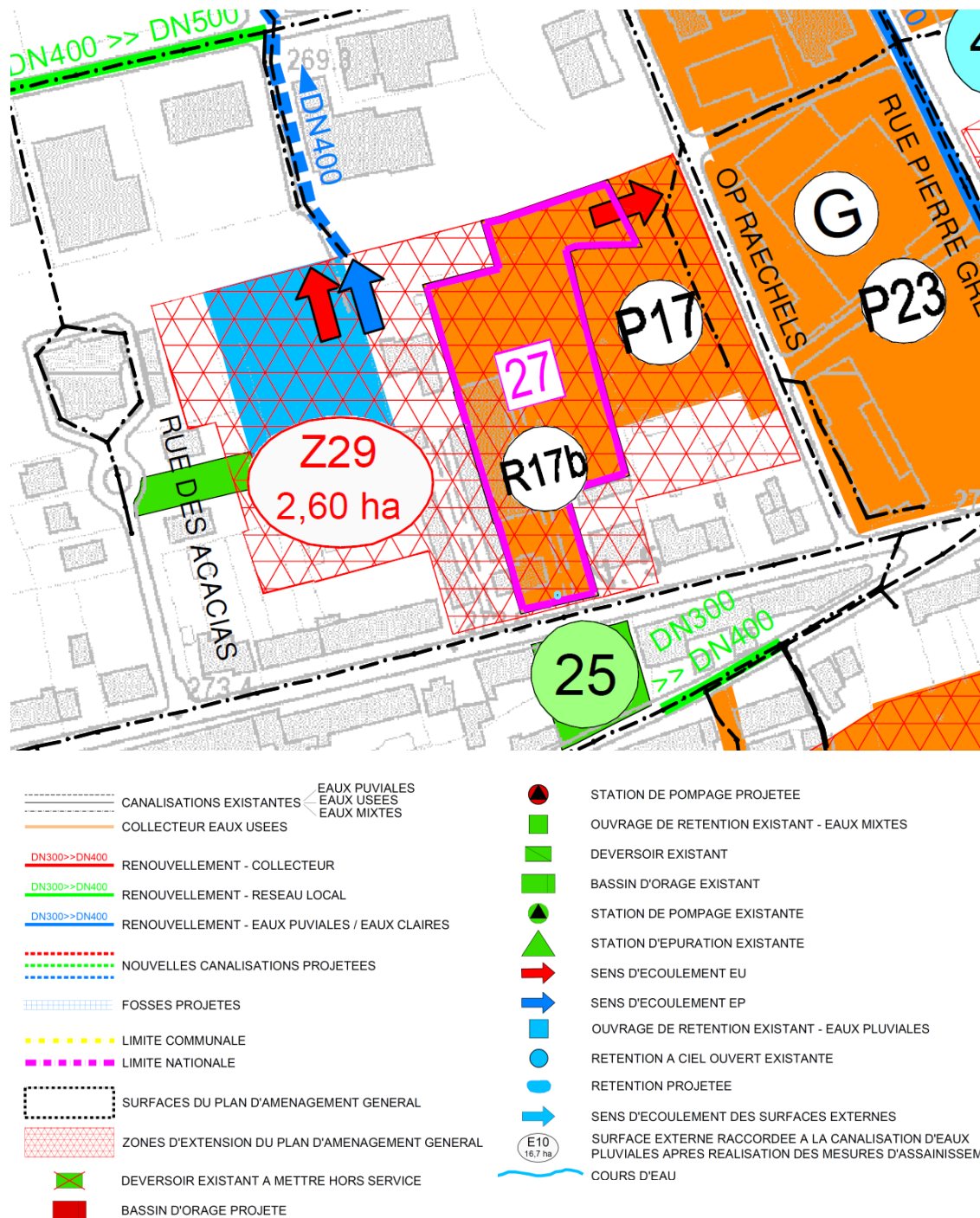
d – Accès au transport collectif

- » L'arrêt d'autobus le plus proche, "Pétange, Cactus", sur la Route de Longwy est situé à 140 mètres maximum du site.
- » La gare de Lamadelaine se situe à 0,45 km maximum (distance parcourue) et elle est desservie par le bus 1, 3, 13, 14, 212, 751 et 812 qui passe par l'arrêt d'autobus « Pétange, Cactus ».

e – Infrastructures techniques majeures, notamment l'évacuation des eaux pluviales

- » Tous les réseaux techniques du ressort de la Commune sont existants à proximité (route de Longwy) et ils disposent de capacités suffisantes pour l'alimentation en eau potable et l'assainissement, (...).
- » Concernant les autres réseaux, leur capacité devra être analysée au cas par cas avec les différents fournisseurs de réseaux dans le cadre du PAP NQ.
- » Les concepts relatifs à la planification des réseaux d'approvisionnement et d'assainissement, et à la gestion des eaux pluviales sont à discuter au cas par cas avec les services compétents de la Commune et l'Administration de la Gestion des Eaux.

Concept assainissement



- » Concernant l'évacuation des eaux pluviales, elles doivent être acheminées par un système séparatif au nord.
- » Le PAP NQ doit veiller à l'intégration dans le concept urbanistique des infrastructures pour l'évacuation des eaux pluviales et définira précisément l'emplacement du/des bassin(s) de rétention.

4. Concept de mise en valeur des paysages et des espaces verts intra-urbains

a – Intégration au paysage par la délimitation de la zone verte compte tenu des contraintes telles que la topographie, les structures végétales en place ainsi que l'impact visuel

- » Une zone verte regroupée d'une certaine taille et de qualité écologique est à préférer aux espaces de verdure résiduels ponctuels sans valeur.

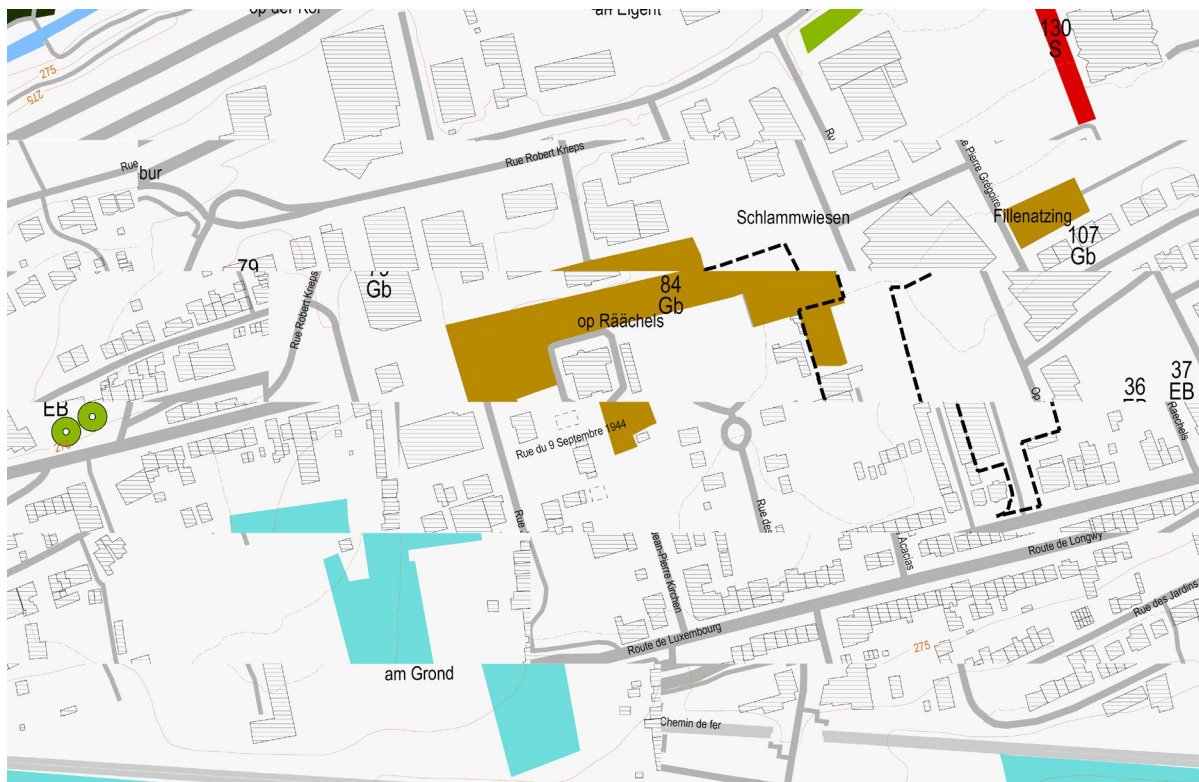
b – Coulées vertes et maillage écologique

- » Le concept d'aménagement doit composer avec le végétal et donc envisager une répartition équilibrée et une mise en réseau des espaces verts dans le tissu urbain ; aspect important pour le climat, les couloirs à air frais et l'agrément local.

c – Biotopes à préserver et Habitats

- » Les biotopes détruits sont à compenser sur la base d'une étude spécifique de compensation à élaborer dans le cadre du PAP NQ. Une autorisation du Ministère compétent doit être délivrée pour toute destruction de biotopes (article 17).
- » Une étude spécifique relative aux habitats d'espèces doit être faite avant la mise en œuvre du PAP NQ.

Cadastre des biotopes



Innenkartierung ¹⁾	Aussenkartierung ²⁾	Sonstige geschützte Flächen des Art. 13 Naturschutzgesetz
Gb Gebüsch sonstiger Standorte	Silikatfelsen	Laubwald
Gbf Gebüsch feuchter Standorte	Silikat-Pionierrasen	Junger Laubwald
AuW Auenwald	Fels-Magerrasen-Komplexbiotope	Nadelwald
MrT Magerrasenkomplex Tagebau	Flachland-Glatthaferwiese	Sonstige Waldflächen / Gebüsch
SukzL Sukzessionswald	Feuchte Hochstaudensäume	Schutzgebiete
Gsr Großseggenried	Röhricht	EU-Natura 2000 - Habitat-Schutzgebiet ⁴⁾
S Streuobst	Sumpfdotterblumenwiese	EU-Natura 2000 - Vogel-Schutzgebiet ⁴⁾
FG Fließgewässer	Großseggenried	Naturschutzgebiet mit Reglement ⁵⁾
SG Stillgewässer	Kleinseggenried	Naturschutzgebiet ohne Reglement ⁵⁾
BG Baumgruppe	Streuobst	geltender Bauperimeter
BR Baumreihe	Stillgewässer	Gemeindegrenze
FHe Feldhecke	Quellen	Landesgrenze
SHe Schnithecke		
EB Einzelbaum		
TM Trockenmauer		

Source: Extraits du plan « Geschützte biotope », Zeyen + Baumann, novembre 2016

5. Concept de mise en œuvre

a – Programme de réalisation du projet

Le PAP NQ doit être réalisé en concertation avec les différents services et administrations concernés :

- » les services de la Commune de Pétange,
- » l'Administration de la Gestion de l'Eau (AGE),
- » le Ministère de l'Environnement,
- » les fournisseurs de réseaux,
- » la Cellule d'évaluation de la commission d'aménagement.

Les autorisations nécessaires doivent être demandées auprès des administrations et services compétents.

D'autres administrations et services pourront être consultés en fonction du projet.

b – Faisabilité

- » Le(s) propriétaire(s) devra(ont) proposer un projet d'aménagement particulier cohérent avec le présent schéma directeur.
- » Une étude spécifique relative aux habitats d'espèces doit être faite avant la mise en œuvre du PAP NQ.
- » Les biotopes détruits sont à compenser sur la base d'une étude spécifique de compensation à élaborer dans le cadre du PAP NQ. Une autorisation du Ministère compétent doit être délivrée pour toute destruction de biotopes (article 17).

c – Phasage de développement

- » Ce projet doit être réalisé en une seule phase.

d – Délimitation sommaire du ou des plans d'aménagement particulier

- » Le site concerné par le présent schéma directeur pourra faire l'objet d'un seul PAP « nouveau quartier ».

6. Bibliographie

Planung von Neubaugebieten

Energie und Ortsplanung, Arbeitsblätter für die Bauleitplanung Nr.17, Oberste Baubehörde im Bayerischen Staatsministerium des Innern

<http://www.bestellen.bayern.de/shoplink/03500078.htm>

Energieeffiziente Kommunalplanung, Arbeitshilfe Energie & Urbanismus, myenergy Luxembourg, 2015

https://www.pactec climat.lu/sites/default/files/media-docs/2021-06/Annexe_Energieeffiziente-Kommunalplanung.pdf

Guide Éco-urbanisme, Département de l'aménagement du territoire – DATer, Ministère de l'Energie et de l'Aménagement du territoire Développement, +ImpaKT Luxembourg sàrl.

https://amenagement-territoire.public.lu/content/dam/amenagement_territoire/GUIDE-ECO-URBANISME-JUILLET-2021.pdf

Landschaftsgerechte und ökologische Wohnbaugebiete, Ministère de l'Environnement, Administration des Eaux et Forêts, Arrondissement Sud de la Conservation de la Nature, 2007

https://environnement.public.lu/fr/publications/conserv_nature/Landschaftsgerechte_und_Oekologische_Wohnbaugebiete.html

Leitfaden für eine energetisch optimierte Stadtplanung, Stadt Essen, Amt für Stadtplanung und Bauordnung, 2009

https://media.essen.de/media/wwwessende/aemter/61/dokumente_7/aktionen/klimaschutz/Leitfaden_fuer_energetisch_optimierte_Stadtplanung.pdf

Planungsleitfaden. 100 Solarsiedlungen in Nordrhein-Westfalen, EnergieAgentur.NRW, 2011

<https://www.energieagentur.nrw/klimaschutz/klimaschutzsiedlungen/planungsleitfaden>

Besser Planen weniger Baggern – Wege zur Vermeidung und Wiederverwertung von Erdaushub bei Bauarbeiten, Ministère du Développement durable et des Infrastructures, Administration de l'environnement, 2015

https://environnement.public.lu/fr/publications/dechets/besser_planer_weniger_baggern.html

Planungshandbuch – Guide pour un qualité urbaine, Département de l'aménagement du territoire – DATer, Ministère de l'Energie et de l'Aménagement du territoire Développement, Nordstad, 2021

https://amenagement-territoire.public.lu/content/dam/amenagement_territoire/fr/publications/documents/Planungshandbuch-%E2%80%93-Guide-pour-une-meilleure-qualite-urbaine-edition-avril-2021-.pdf

Öffentlicher Raum, Freiraum

Les espaces publics et collectifs, Ministère de l'Intérieur et de l'Aménagement du Territoire, 2005

<https://mint.gouvernement.lu/fr/publications/brochure-livre/espaces-publics-collectifs.html>

Nature et construction, Recommandations pour l'aménagement écologique et l'entretien extensif le long des routes et en milieu urbain, Ministère du Développement Durable et des Infrastructures, 2013

https://environnement.public.lu/fr/publications/conserv_nature/nature_et_construction.html

Leitfaden : Naturnahe Anlage und Pflege von Parkplätzen, Administration des Eaux & Forêts, Service de la Conservation de la Nature, 2008

https://environnement.public.lu/fr/publications/conserv_nature/naturnahe_anlage_parkplaetzen.html

Leitfaden « Gutes Licht » im Außenraum für das Großherzogtum Luxemburg, Ministère du Développement durable et des Infrastructures Département de l'environnement, 2018

<https://environnement.public.lu/dam-assets/actualites/2018/06/Leitfaden-fur-gutes-Licht-im-Aussenraum.pdf>

Regenwasser, Renaturierung

Leitfaden zum Umgang mit Regenwasser in Siedlungsgebieten Luxemburgs, Administration de la Gestion de l'Eau

<https://gouvernement.lu/dam-assets/fr/actualites/articles/2013/12-decembre/10-annexes/Annexe-10c.pdf>

Renaturation des cours d'eau – Restauration des habitats humides, Ministère de l'Environnement & Ministère de l'Intérieur et de l'Aménagement du Territoire, 2008

https://environnement.public.lu/fr/publications/conserv_nature/renaturation_habitats_humides.html