

# Commune de Pétange



## Plan d'Aménagement Général (PAG)

### Étude préparatoire

**Section 4      Schémas Directeurs**  
**SD n°R11 « À l'Enclos / Wissi II » à Rodange**

Vote du conseil communal le 25 septembre 2017

24 avril 2017

---



**Zeyen+Baumann sàrl**  
9, rue de Steinsel  
L-7254 Bereldange

T +352 33 02 04  
F +352 33 28 86  
[www.zeyenbaumann.lu](http://www.zeyenbaumann.lu)



# 1. Identification de l'enjeu urbanistique et les lignes directrices majeures

## Caractéristiques du site

- » **Situation:** localité de Rodange.
- » **Superficie du PAP NQ:** 2,31 ha (*Administration du Cadastre et de la Topographie, PCN exercice 2016*)
- » **Topographie:** pente de 5 %, montant du Nord au Sud.
- » **Typologie des constructions avoisinantes:** maisons unifamiliales isolées, jumelées, en bande, maisons plurifamiliales.
- » **Accessibilité:** Route de Longwy (N 5), rue Eugène Huberty et Chemin de Brouck.
- » **Transports publics:** gare de Rodange à 1,2 kilomètre et arrêts de bus « Rodange, Cité à la Wissi » et « Rodange, Schlackenmillen Wissi » à 500 mètres maximum.
- » **Végétation:** Broussailles, buissons (article 17).



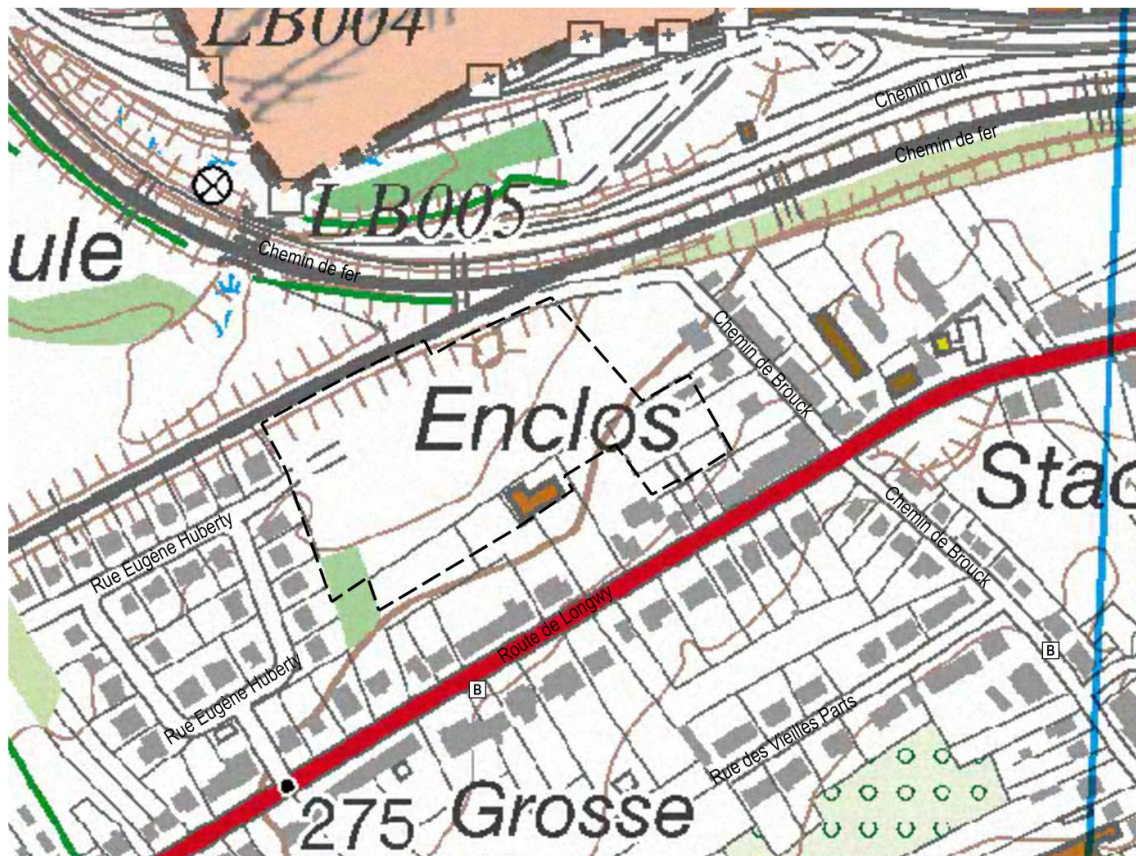
Vues le site à aménager



Vues sur les constructions à proximité



## Localisation du schéma directeur sur carte topographique



Fond de plan: Administration du Cadastre et de la Topographie, 2008

## Localisation du schéma directeur sur orthophoto



Fond de plan: Administration du Cadastre et de la Topographie, Orthophotos digitales 2013

## Défis urbains – Objectifs visés

### Situation

---

- » Développer des terrains libres de moyenne envergure situés à l'intérieur du tissu bâti, adjacent aux voies ferrées et proche du centre de Rodange, déjà desservis par les réseaux techniques et à proximité des transports collectifs.

### Urbanisme

---

- » Développer un quartier d'habitation contemporain qui propose de nouveaux types d'habitation moins consommateurs de terrain, une implantation optimale et une grande qualité des espaces libres.
- » Renforcer l'offre en habitat dans la commune.
- » Proposer un quartier d'habitation à échelle humaine.
- » Proposer une densité d'habitation en phase avec la localisation du site (desserte routière, transport en commun, capacité des infrastructures techniques,...).
- » Proposer une mixité de typologie de logements.
- » Développer des habitations à coût modérés sur une partie du projet.
- » Garantir les interfaces avec le tissu bâti existant.
- » Créer des jonctions fonctionnelles entre les divers quartiers.
- » Aménager des espaces libres de qualité et qui favorisent une vie de quartier; trame verte, aire de jeux, espace-rue, placette (...).
- » Favoriser l'utilisation active et passive des énergies renouvelables.

### Mobilité

---

- » Proposer une desserte interne en phase avec la fonction et les caractéristiques du nouveau quartier.
- » Connecter le nouveau quartier aux quartiers existants.
- » Créer des liaisons pour la mobilité douce intra- et interquartier, vers les réseaux de transport public, vers les équipements publics et services de proximité et vers les zones récréatives.

### Biotopes et habitats

---

- » Préserver le plus possible les biotopes protégés existants et les intégrer au concept urbanistique. Pour les biotopes protégés détruits, prévoir des surfaces de compensation.
- » Maintenir la fonction écologique pour les habitats d'espèces protégés par des mesures spécifiques, notamment la plantation d'arbres et de haies.

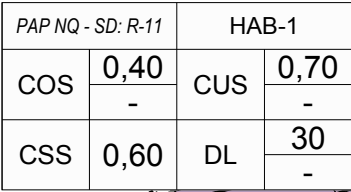
### Servitudes urbanistiques

---

- » Le concept d'aménagement de ces terrains doit tenir compte des servitudes urbanistiques et des zones de servitude « urbanisation » définies dans les parties graphique et écrite du PAG (article 23).
- » Maintenir la bonne continuité de la fonction écologique.
- » Une étude spécifique relative aux habitats d'espèces doit être faite avant la mise en œuvre du PAP NQ.

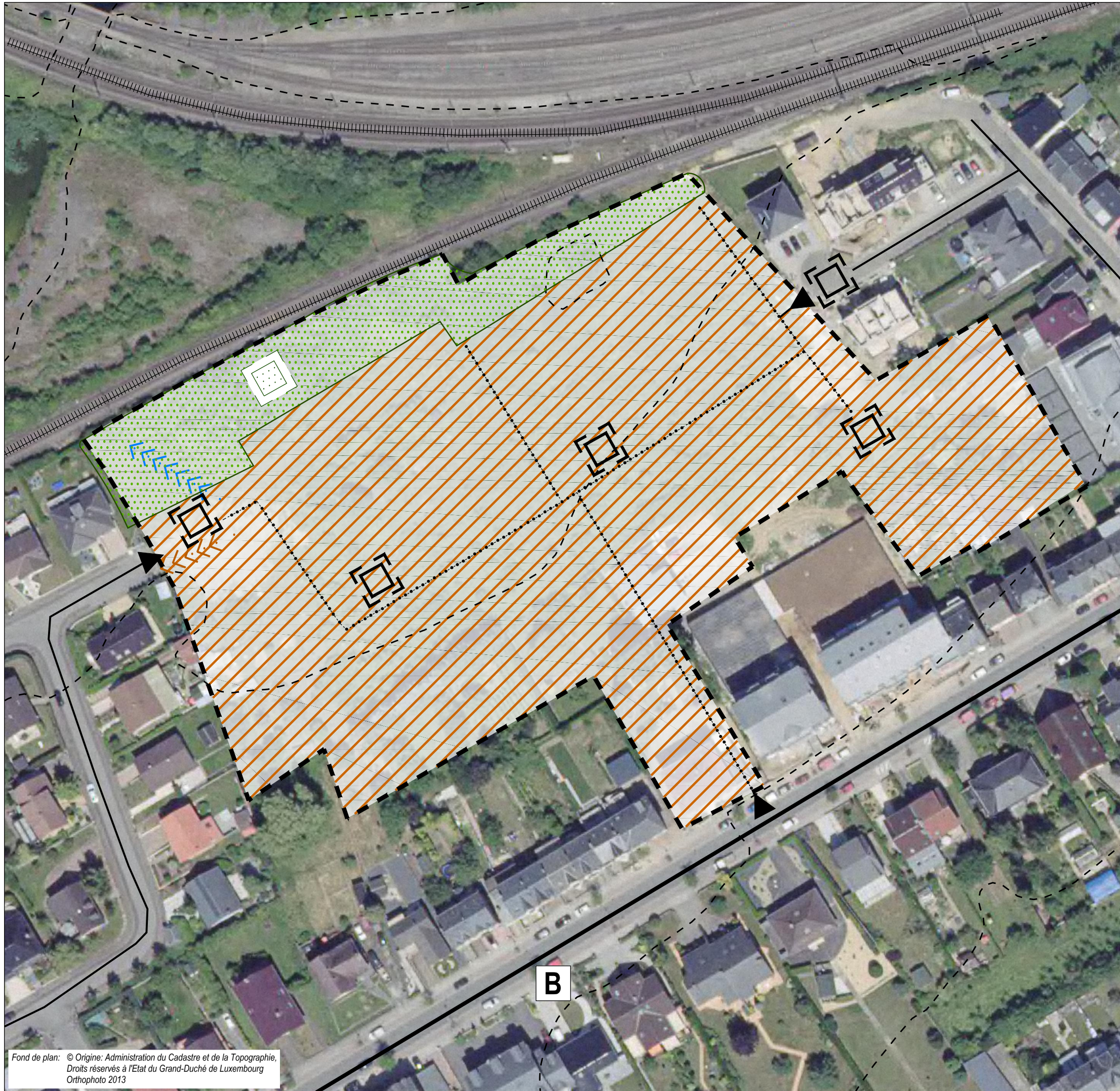






Fond de plan: Administration du Cadastre et de la Topographie  
Plan cadastral numérisé (PCN) - Exercice 2016  
Mise à jour: AC Pétange et Z+B





Fond de plan: © Origine: Administration du Cadastre et de la Topographie,  
Droits réservés à l'Etat du Grand-Duché de Luxembourg  
Orthophoto 2013

- délimitation du schéma directeur
- - - courbes de niveaux du terrain existant

### Concept de développement urbain

#### Programmation urbaine / Répartition sommaire des densités

- logement
  - commerce / services
  - artisanat / industrie
  - équipements publics / loisir / sport
- faible moyenne forte densité

#### Espace public

- espace minéral cerné / ouvert
- espace vert cerné / ouvert
- Centralité
- Elément identitaire à préserver
- Mesures d'intégration spécifiques

#### Séquences visuelles

- axe visuel
- seuil / entrée de quartier, de ville, de village

### Concept de mobilité et concept d'infrastructures techniques

- Connexions
- réseau routier (interquartier, intraquartier, de desserte locale)
- mobilité douce (interquartier, intraquartier)
- zone résidentielle / zone de rencontre
- chemin de fer

#### Aire de stationnement

- parking couvert / souterrain
- P Pp parking public / privé
- B G Transport en commun (arrêt d'autobus / gare et arrêt ferroviaire)

#### Infrastructures techniques

- axe principal pour l'écoulement et la rétention des eaux pluviales
- axe principal du canal pour eaux usées

### Concept de mise en valeur des paysages et des espaces verts intra-urbains

- coulée verte
- biotopes à préserver

Etude préparatoire du PAG



Schéma directeur:

SD-R11 - "à l'Enclos / WISSI II" à Rodange

**ZB ZEYEN BAUMANN**

Zeyen+Baumann sàrl  
9, rue de Steinsel  
L-7254 Bereldange

T+352 33 02 04  
F+352 33 28 86  
www.zeyenbaumann.lu



échelle 1:1.000

24 avril 2017



## 2. Concept de développement urbain

### a – Identité et programmation urbaine par quartier et par îlot

Ces terrains sont à développer en quartier d'habitation contemporain. Ce nouveau quartier d'habitation doit être caractérisé par des maisons unifamiliales principalement. Des maisons plurifamiliales de tailles raisonnables peuvent être développées. Vu la localisation des terrains à proximité directe des voies ferrées, le quartier d'habitation est à développer autour de trames vertes d'agrément local à aménager, notamment au Nord, pour faire écran et remplir la fonction de zone tampon. Un levé topographique est à réaliser dans le cadre du PAP NQ pour mettre en évidence les biotopes existants. Les biotopes protégés existants sont à conserver et à intégrer au concept de développement, le plus possible. Ce nouveau quartier doit avoir une densité de logements autour de 30 logements par hectare brut. Le concept urbanistique doit apporter un soin particulier au traitement des espaces publics, en garantissant notamment l'aménagement d'un espace récréatif et de détente. Des placettes cernées sont à aménager pour rythmer l'espace rue et le rendre attractif. Les principes d'aménagement sont illustrés sur la partie graphique du schéma directeur.

### b – Ordre de grandeur des surfaces à céder au domaine public

- » En principe, les surfaces à la viabilisation du site seront légèrement supérieures aux 25 % prévus par la loi.
- » Le PAP NQ définira précisément les surfaces à céder pour utilité publique dans le cadre des 25% à céder.
- » Si le taux de cession est supérieur à 25%, les éventuelles indemnités compensatoires sont à régler dans le cadre de la convention relative à l'exécution du PAP NQ.

### c – Localisation, programmation et caractéristiques des espaces publics

- » Pour la viabilisation de ce nouveau quartier des surfaces sont nécessaires afin d'aménager la desserte interne, des liaisons pour la mobilité douce, la gestion de l'eau de ruissellement, une coulée verte, des espaces de détente de qualité et des espaces publics.
- » La conception des dessertes internes doit garantir un trafic apaisé et des espaces rue conviviaux.
- » Pour créer des espaces de rencontre attractifs dans le quartier et ainsi briser la monotonie des longues rues, le concept urbanistique doit prévoir des ouvertures de l'espace rue sous forme de placette cernée par des constructions.

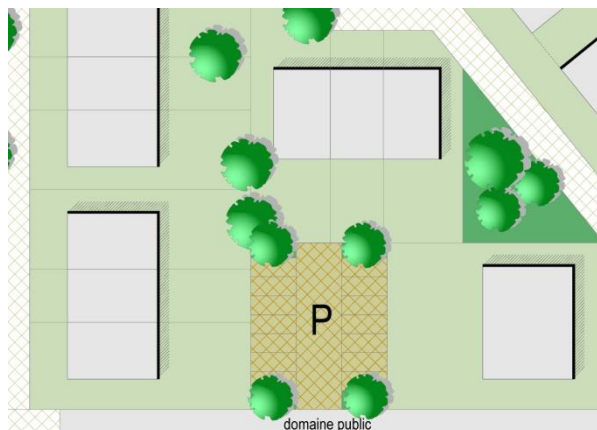


*Exemple d'une placette cernée rectangulaire*

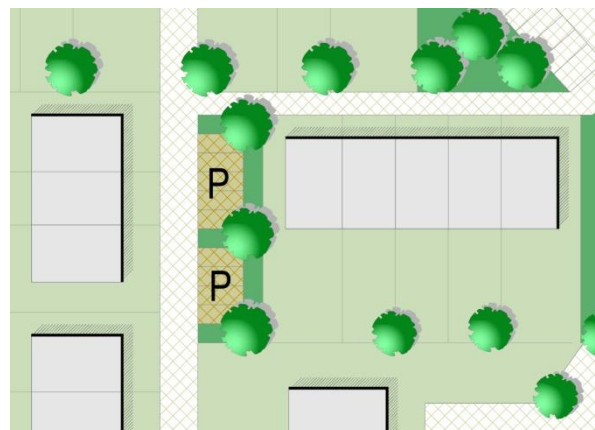


*Exemple d'une placette cernée irrégulière*

- » Pour garantir des espaces rue de qualité et sans encombrement, le concept de mobilité du projet PAP NQ doit favoriser des aires de stationnement en site propre ou perpendiculaires à la rue plutôt que parallèles à la rue.



*Exemple d'une aire de stationnement en site propre hors rue*



*Exemple d'une aire de stationnement en site propre perpendiculaire à la rue*

- » Dans le domaine public, les plantations sont à réaliser avec des essences indigènes et les aires de stationnement sont à aménager selon des principes écologiques.
- » Compte tenu de la taille du projet, un ou des espace(s) public doit être aménagé. Le PAP NQ définira précisément la taille et la localisation de cet espace public, respectivement des espaces verts, des aires de jeux, des infrastructures adaptées pour le rassemblement des habitants et des connexions piétonnes vers le centre du quartier. Il est important que cet espace soit convivial, adapté à tout type d'âge et sécurisé.
- » Des espaces publics doivent être aménagés. Les espaces publics de qualité sont bien structurés et animés, accueillent des manifestations, sont le lieu d'échanges sociaux et économiques et participent à la rencontre d'individus et au mélange des cultures.
- » Le PAP NQ définira un ou plusieurs emplacements pour l'aménagement d'aire de jeux, de placettes, d'îlots de verdure et de détente ainsi que des connexions piétonnes intra et inter-quartier. Il est important que ces espaces soient conviviaux, sécurisant et à destination de tous.
- » Les espaces publics doivent garantir l'animation, la convivialité, être des lieux de rencontre.

#### **d – Jonctions fonctionnelles des différentes fonctions inter- et intra-quartiers**

- » Il s'agit d'un projet à vocation d'habitation principalement. Le concept doit prévoir des liaisons pour la mobilité douce intra- et interquartier.

#### **e – Interfaces entre îlots et quartiers, notamment l'intégration, les gabarits, l'agencement des volumes**

- » A proximité des constructions déjà existantes, le concept urbanistique doit proposer des constructions reprenant sensiblement le gabarit des constructions existantes environnantes, soit 2 niveaux avec comble ou étage en retrait et des profondeurs de 12,0 à 15,0 mètres maximum.
- » Il est important de respecter une distance d'environ 20,0 mètres entre deux façades arrière de bâtiment et d'environ 15,0 mètres entre une façade arrière et un pignon, pour garantir un éclairage naturel des pièces de vie.

#### **f – Centralités, notamment les fonctions, les densités, les espaces publics**

- » Il s'agit d'un projet à vocation résidentielle principalement. Une coulée verte et des placettes sont à aménager pour créer des centralités au sein de ce quartier urbain.



- » Les espaces publics doivent être conviviaux, sécurisant, à destination de tous et générer la vie urbaine et le séjour.

### g – Répartition sommaire des densités

HAB-1					
COS	max.	0,40	CUS	max.	0,70
	min.	-		min.	-
CSS	max.	0,60	DL	max.	30
	min.	-		min.	-

**COS:** Coefficient d'occupation du sol – le rapport entre la surface d'emprise au sol des constructions et la surface du terrain à bâtir net

**CUS:** Coefficient d'utilisation du sol – le rapport entre la somme des surfaces construites brutes de tous les niveaux et la surface totale du terrain à bâtir brut

**CSS:** Coefficient de scellement du sol – le rapport entre la surface de sol scellée et la surface du terrain à bâtir net

**DL:** Densité de logement – le rapport entre le nombre d'unités de logement et le terrain à bâtir brut

En considérant que le PAP NQ a une superficie de 2,31 ha (*Administration du Cadastre et de la Topographie, PCN exercice 2016*), avec une densité brute de 30 logements par hectare, il y a un potentiel de 69 nouveaux logements.

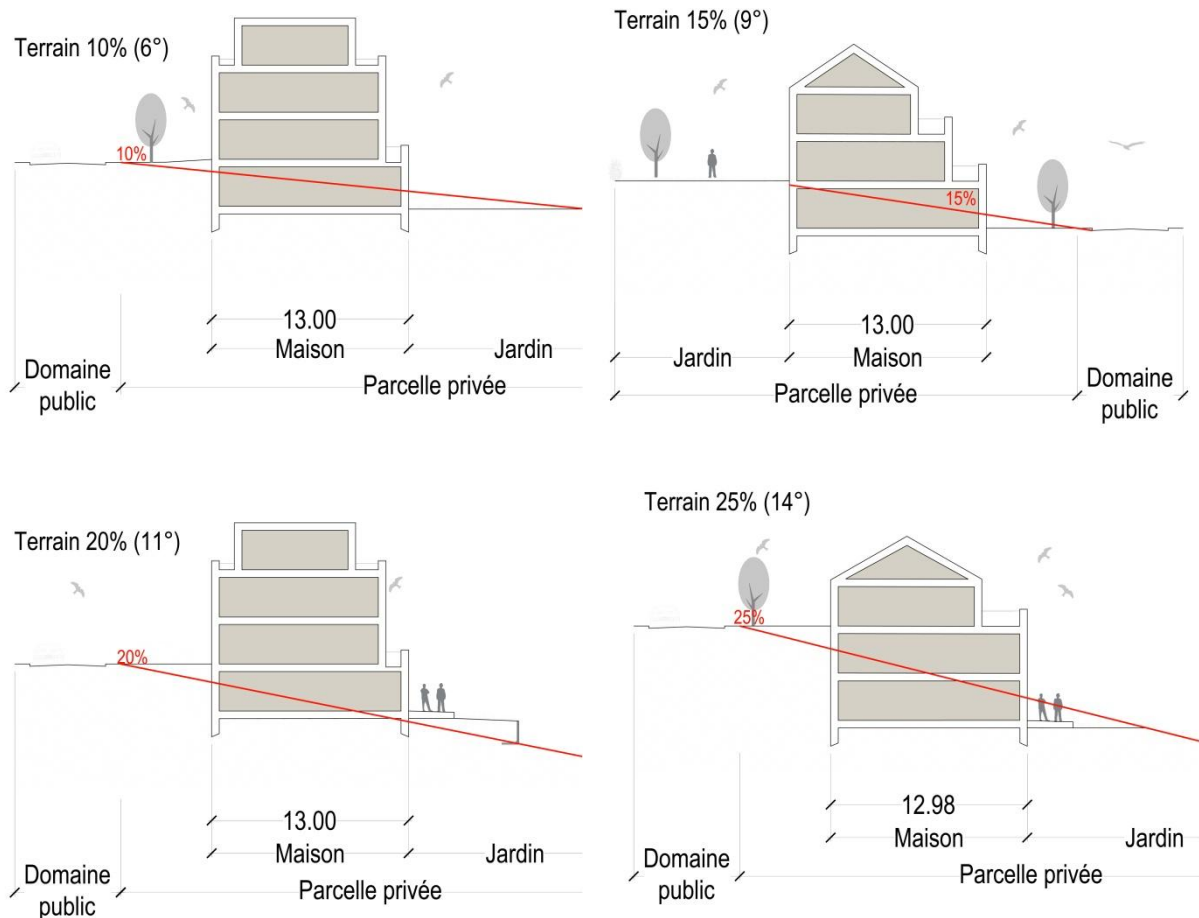
### h – Typologie et mixité des constructions

- » Ce nouveau quartier d'habitation doit être caractérisé par une mixité de maisons unifamiliales et plurifamiliales.
- » Le concept urbanistique doit garantir une proportion de minimum 60% de logements dans des maisons unifamiliales.
- » Une personne peut exercer sa profession à l'intérieur de sa résidence principale à condition que son activité ne génère pas de nuisance dans le quartier.
- » La part minimale de la surface construite brute à réserver à l'habitation ne peut être inférieure à 90%.
- » Les constructions unifamiliales sont à implanter de préférence en bande ou jumelée, afin de réduire la consommation de terrain.
- » L'implantation des maisons plurifamiliales est à choisir en fonction de leur taille. Il est important que le concept architectural évite la monotonie d'une longue rue, construite en continue.
- » Les maisons plurifamiliales doivent être de taille raisonnable et proposer un concept architectural qui garantit un bon cadre de vie (appartements bi-orientés, locaux collectifs, éclairage naturel des parties communes, espaces libres de qualité, (...)).
- » Le gabarit et l'implantation des constructions seront précisés dans le concept urbanistique et architectural du PAP NQ.
- » Le nouveau quartier doit garantir la meilleure orientation possible des logements et favoriser des constructions à haut rendement énergétique.

### i – Mesures destinées à réduire l'impact négatif des contraintes existantes et générées

- » Une étude permettant de mesurer les nuisances sonores en provenance du chemin de fer devrait proposer des mesures d'atténuation du bruit le cas échéant.
- » Des mesures d'atténuation et d'intégration sont à prévoir à la périphérie du projet donnant sur le chemin de fer, sous forme de plantations qui seront définies dans le cadre du PAP NQ et formeront une zone tampon.
- » Des mesures d'intégration paysagère sont également à prévoir aux périphéries du PAP NQ donnant sur les constructions existantes, par le biais d'une architecture et d'un choix de gabarit adaptés ainsi que sous forme de plantations qui seront définies dans le cadre du PAP NQ.
- » Un levé topographique est à réaliser dans le cadre du PAP NQ pour mettre en évidence les biotopes existants.

- » Un levé topographique est à réaliser dans le cadre du PAP NQ pour mettre en évidence les biotopes existants. Les biotopes protégés existants sont, le plus possible, à conserver et à intégrer au concept de développement. Pour les biotopes détruits, des surfaces de compensation sont à prévoir.
- » Maintenir la bonne continuité de la fonction écologique.
- » Une étude spécifique relative aux habitats d'espèces doit être faite avant la mise en œuvre du PAP NQ.
- » Dans le domaine public, les aires de stationnement sont à aménager de préférence selon des principes écologiques et les plantations sont à réaliser avec des essences indigènes.
- » En fonction de la topographie du terrain, des aménagements spécifiques pour des terrains en pente peuvent être envisagés.



*Exemples d'implantation dans un terrain en pente*

- » Le concept d'aménagement de ces terrains doit tenir compte des servitudes urbanistiques et des zones de servitude « urbanisation » définies dans les parties graphique et écrite du PAG (article 23).

#### j – Axes visuels à conserver, séquences visuelles et seuils d'entrée

- » Des séquences visuelles (voiries élancées, subdivision de la marche par l'intermédiaire de places ou placettes le long des rues, (...)) sont à créer.
- » Aucun axe visuel n'est à prévoir.



**k – Éléments identitaires bâtis et éléments identitaires naturels à sauvegarder respectivement à mettre en évidence**

- » Maintenir la bonne continuité de la fonction écologique.
- » Une étude spécifique relative aux habitats d'espèces doit être faite avant la mise en œuvre du PAP NQ.

**3. Concept de mobilité et d'infrastructures techniques****a – Connexions**

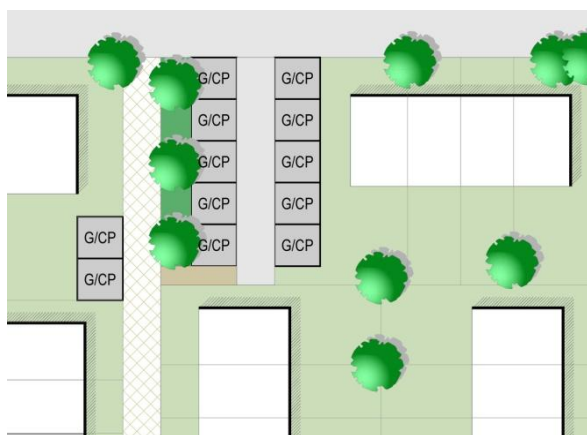
- » Ces terrains sont à desservir par la Route de Longwy (N5) et par les rues Eugène Huberty et Chemin de Brouck à prolonger.
- » De nouveaux accès sont à aménager dans le cadre du PAP NQ.
- » Un réseau de mobilité douce intra et interquartier est à aménager, vers la Route de Longwy (N5) et les réseaux de transport public.

**b – Hiérarchie du réseau de voirie distinguant les différents déplacements motorisés et non motorisés, la configuration des voies de circulation et des liaisons piétonnes, cyclables et routières**

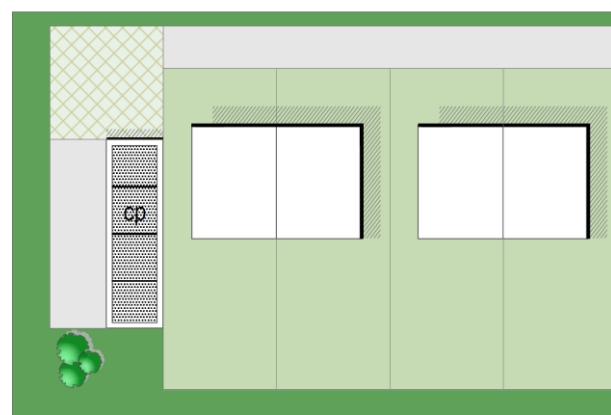
- » La desserte interne doit se faire selon un niveau hiérarchique, la zone résidentielle « zone 20 ».
- » Les déplacements piétonniers et cyclables à l'intérieur du quartier peuvent se faire par la desserte locale aménagée en zone résidentielle et par le réseau de mobilité douce aménagé en site propre, dans la coulée verte ou entre les constructions.
- » La configuration des voies de circulation et de mobilité douce se fera en concertation avec le service compétent de la commune.

**c – Concept de stationnement**

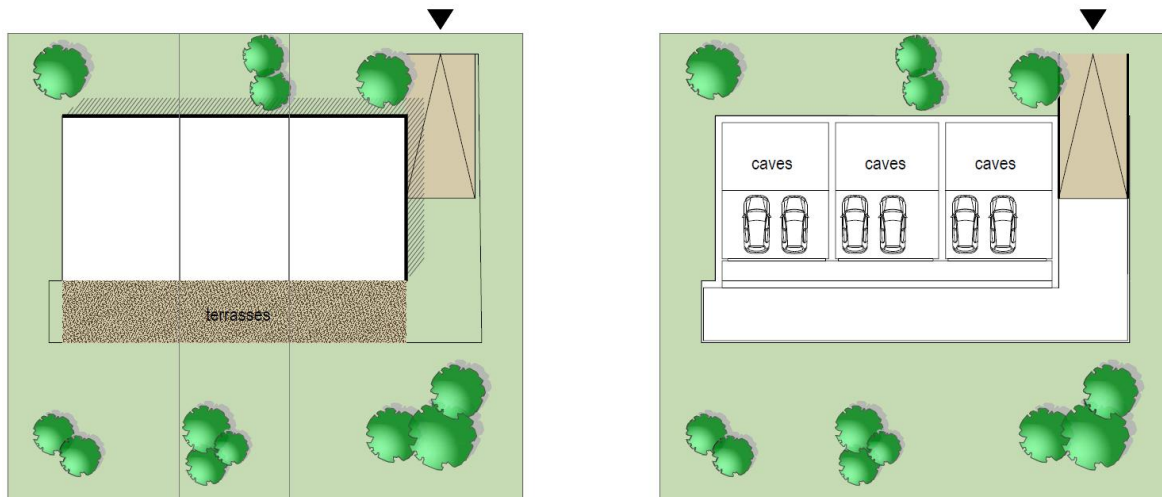
- » Favoriser les stationnements groupés en site propre.
- » Le nombre d'emplacements de stationnement à prévoir est défini dans la partie écrite du PAG.
- » Pour réduire l'effet visuel négatif de la succession de rampes d'accès aux garages individuels dans le cas de maisons en bande, il est préférable de proposer des car-port groupés à l'entrée des ensembles d'habitation ou de prévoir l'aménagement de garages individuels au sous sol, avec un accès collectif.



*Exemple de garages ou car-ports privés regroupés en site propre*



*Exemple de garages ou car-ports privés regroupés en site propre*



*Exemple de garages aménagés au sous-sol à l'intérieur de maisons unifamiliales en bande, avec un accès collectif*

- » Le PAP NQ devra définir le nombre d'emplacements de stationnement pour visiteurs.

#### **d – Accès au transport collectif**

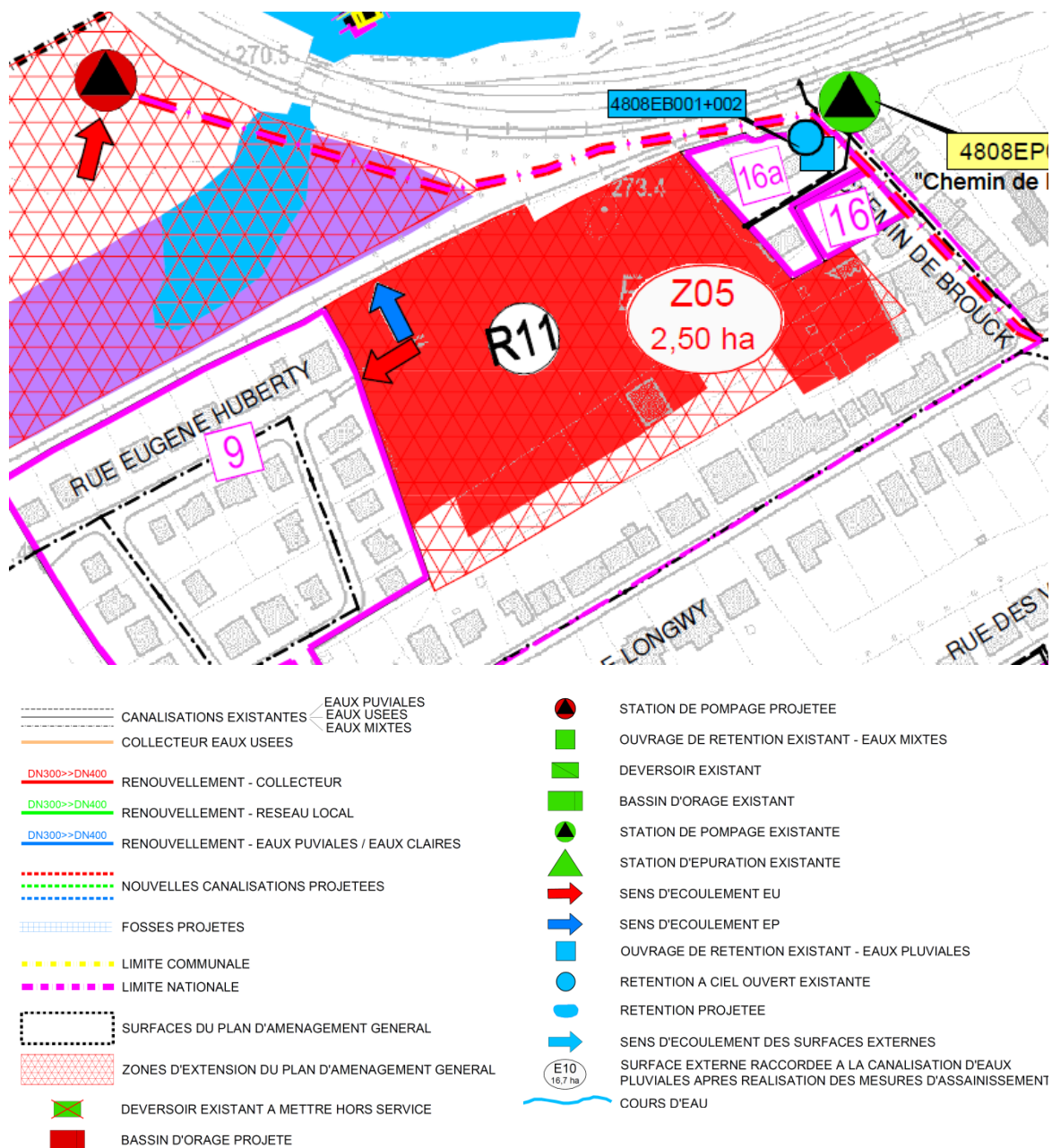
- » Les arrêts d'autobus les plus proches, " Rodange, Cité à la Wissi " et " Rodange, Schlackenmillen Wissi ", sur la route de Longwy sont situés à 500 mètres maximum du site.
- » La gare de Rodange se situe à 1,2 km maximum (distance parcourue) et elle est desservie par le bus 14 qui passent par les arrêts d'autobus " Rodange, Cité à la Wissi " et " Rodange, Schlackenmillen Wissi ".

#### **e – Infrastructures techniques majeures, notamment l'évacuation des eaux pluviales**

- » Tous les réseaux techniques du ressort de la Commune sont existants à proximité et ils disposent de capacités suffisantes pour l'alimentation en eau potable et l'assainissement, (...).
- » Concernant les autres réseaux, leur capacité devra être analysée au cas par cas avec les différents fournisseurs de réseaux dans le cadre du PAP NQ.
- » Les concepts relatifs à la planification des réseaux d'approvisionnement et d'assainissement, et à la gestion des eaux pluviales sont à discuter au cas par cas avec les services compétents de la Commune et l'Administration de la Gestion des Eaux.



## Concept assainissement



- » Concernant l'évacuation des eaux pluviales, elles doivent être acheminées par un système séparatif vers le bassin de rétention.
- » Le PAP NQ doit veiller à l'intégration dans le concept urbanistique des infrastructures pour l'évacuation des eaux pluviales et définira précisément l'emplacement du/des bassin(s) de rétention.
- » Concernant l'évacuation des eaux usées, elles doivent être acheminées vers le réseau existant dans la rue Eugène Huberty.

## 4. Concept de mise en valeur des paysages et des espaces verts intra-urbains

### a – Intégration au paysage par la délimitation de la zone verte compte tenu des contraintes telles que la topographie, les structures végétales en place ainsi que l'impact visuel

---

- » Des mesures d'atténuation et d'intégration paysagère sont à prévoir à la périphérie du projet donnant sur le chemin de fer, sous forme de plantations qui seront définies dans le cadre du PAP NQ.
- » Une zone verte regroupée d'une certaine taille et de qualité écologique est à préférer aux espaces de verdure résiduels ponctuels sans valeur.
- » Le concept d'aménagement de ces terrains doit tenir compte des zones de servitude « urbanisation » définies dans les parties graphique et écrite du PAG (article 23).

### b – Coulées vertes et maillage écologique

---

- » Le concept d'aménagement doit composer avec le végétal et donc envisager une répartition équilibrée et une mise en réseau des espaces verts dans le tissu urbain ; aspect important pour le climat, les couloirs à air frais et l'agrément local.
- » Des coulées vertes sont à aménager à travers le site pour favoriser le maillage écologique et réguler les aspects climatiques notamment l'échange d'air. Ces coulées vertes doivent structurer le quartier et être des zones récréatives et être des zones tampons notamment avec les voies ferrées au Nord du site.
- » Le PAP NQ précisera la largeur de la coulée verte par rapport à la zone d'habitation.

### c – Biotopes à préserver et Habitats

---

- » Un levé topographique est à réaliser dans le cadre du PAP NQ pour mettre en évidence les biotopes existants.
- » Les biotopes protégés existants sont à conserver et à intégrer au concept de développement, le plus possible.
- » Les biotopes détruits sont à compenser sur la base d'une étude spécifique de compensation à élaborer dans le cadre du PAP NQ. Une autorisation du Ministère compétent doit être délivrée pour toute destruction de biotopes (article 17).
- » Une étude spécifique relative aux habitats d'espèces doit être faite avant la mise en œuvre du PAP NQ.
- » La continuité de la fonction écologique est à assurer.

## 5. Concept de mise en œuvre

### a – Programme de réalisation du projet

---

Le PAP NQ doit être réalisé en concertation avec les différents services et administrations concernés :

- » les services de la Commune de Pétange,
- » l'Administration de la Gestion de l'Eau (AGE),
- » le Ministère de l'Environnement,
- » les fournisseurs de réseaux,
- » la Cellule d'évaluation de la commission d'aménagement.

Les autorisations nécessaires doivent être demandées auprès des administrations et services compétents.

D'autres administrations et services pourront être consultés en fonction du projet.



**b – Faisabilité**

---

- » Le(s) propriétaire(s) devra(ont) proposer un projet d'aménagement particulier cohérent avec le présent schéma directeur.
- » Les biotopes protégés existants sont à conserver et à intégrer au concept de développement, le plus possible.
- » Les biotopes détruits sont à compenser sur la base d'une étude spécifique de compensation à élaborer dans le cadre du PAP NQ. Une autorisation du Ministère compétent doit être délivrée pour toute destruction de biotopes (article 17).
- » Une étude spécifique relative aux habitats d'espèces doit être faite avant la mise en œuvre du PAP NQ.

**c – Phasage de développement**

---

- » Ce projet doit être réalisé en une ou plusieurs phases. Le PAP NQ définira le nombre de phases de développement.
- » Le phasage peut être détaillé dans le cadre de la convention relative à l'exécution du PAP.NQ

**d – Délimitation sommaire du ou des plans d'aménagement particulier**

---

- » Le site concerné par le présent schéma directeur pourra faire l'objet de plusieurs PAP « nouveau quartier ». Si le présent schéma directeur est réalisé en plusieurs PAP NQ, la faisabilité des PAP NQ ultérieurs doit être garantie dès la réalisation de la première phase du projet.

## 6. Bibliographie

**Avant-projet de plan directeur sectoriel Logement, Ministère de l'Intérieur et de l'Aménagement du Territoire \_ DATer / Ministère des Classes moyennes, du Tourisme et du Logement, 2009**

[http://www.dat.public.lu/publications/documents/avant\\_projet\\_plan\\_sectoriel\\_logement/av\\_proj\\_ps\\_logement.pdf](http://www.dat.public.lu/publications/documents/avant_projet_plan_sectoriel_logement/av_proj_ps_logement.pdf)

**Landschaftsgerechte und ökologische Wohnbaugebiete, Ministère de l'Environnement, Administration des Eaux et Forêts, Arrondissement Sud de la Conservation de la Nature, mars 2007**

[http://www.environnement.public.lu/conserv\\_nature/publications/Landschaftsgerechte\\_und\\_Oekologische\\_Wohnbaugebiete/landschaftsgerechte\\_und\\_oekologische\\_Wohngebiete.pdf](http://www.environnement.public.lu/conserv_nature/publications/Landschaftsgerechte_und_Oekologische_Wohnbaugebiete/landschaftsgerechte_und_oekologische_Wohngebiete.pdf)

**Les espaces publics et collectifs, Ministère de l'Intérieur et de l'Aménagement du Territoire, 2005**

[http://www.miat.public.lu/publications/amenagement\\_communal/espaces\\_publics\\_collectifs/espaces\\_publics.pdf](http://www.miat.public.lu/publications/amenagement_communal/espaces_publics_collectifs/espaces_publics.pdf)

**Nature et construction, Recommandations pour l'aménagement écologique et l'entretien extensif le long des routes et en milieu urbain, Ministère du Développement Durable et des Infrastructures, juin 2013**

[http://www.environnement.public.lu/conserv\\_nature/publications/nature\\_et\\_construction/PDF\\_nature\\_construction.pdf](http://www.environnement.public.lu/conserv_nature/publications/nature_et_construction/PDF_nature_construction.pdf)

**Leitfaden : Naturnahe Anlage und Pflege von Parkplätzen, Administration des Eaux & Forêts, Service de la Conservation de la Nature, 2008**

[http://www.environnement.public.lu/conserv\\_nature/publications/naturnahe\\_anlage\\_parkplaetzen/Brochure\\_naturnahe\\_anlage\\_parkplaetzen.pdf](http://www.environnement.public.lu/conserv_nature/publications/naturnahe_anlage_parkplaetzen/Brochure_naturnahe_anlage_parkplaetzen.pdf)

**Leitfaden zum Umgang mit Regenwasser in Siedlungsgebieten Luxemburgs, Administration de la Gestion de l'Eau**

[http://www.eau.public.lu/publications/brochures/Regenwasserleitfaden/Leitfaden\\_pdf.pdf](http://www.eau.public.lu/publications/brochures/Regenwasserleitfaden/Leitfaden_pdf.pdf)

[http://www.eau.public.lu/publications/brochures/Regenwasserleitfaden2/Leitfaden\\_2013\\_pdf.pdf](http://www.eau.public.lu/publications/brochures/Regenwasserleitfaden2/Leitfaden_2013_pdf.pdf)

**Renaturation des cours d'eau – Restauration des habitats humides, Ministère de l'Environnement & Ministère de l'Intérieur et de l'Aménagement du Territoire, avril 2008**

[http://www.environnement.public.lu/conserv\\_nature/publications/renaturation\\_habitats\\_humides/Renaturation\\_des\\_cours\\_d\\_eau\\_-\\_restauration\\_des\\_habitats\\_humides\\_-\\_light.pdf](http://www.environnement.public.lu/conserv_nature/publications/renaturation_habitats_humides/Renaturation_des_cours_d_eau_-_restauration_des_habitats_humides_-_light.pdf)