
PLAN D'AMÉNAGEMENT GÉNÉRAL (PAG)

« *Zukunft fir Steesel* »



ÉTUDE PRÉPARATOIRE [PAG-PROJET]

SECTION 3: Schémas Directeurs

STEINSEL 16 « Wisegaessel » (SD-S16)

Saisine du 16 novembre 2018

Vote du conseil communal le 26 avril 2019



Zeyen+Baumann sàrl
9, rue de Steinsel
L-7254 Bereldange

T +352 33 02 04
F +352 33 28 86
www.zeyenbaumann.lu

1. Identification de l'enjeu urbanistique et les lignes directrices majeures

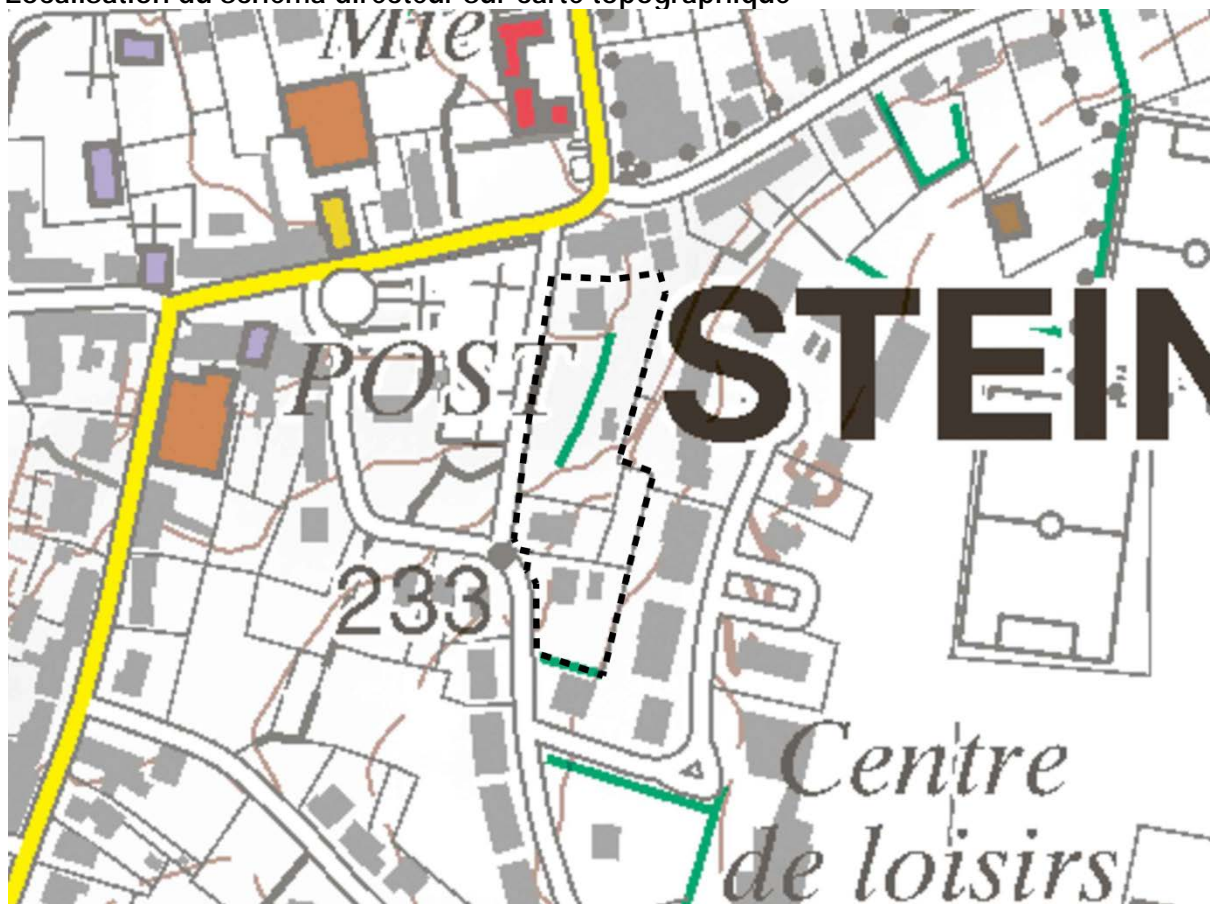
Caractéristiques du site

- » **Situation:** localité de Steinsel.
- » **Superficie du PAP NQ:** 0,41 ha (*Administration du Cadastre et de la Topographie (ACT), PCN exercice 2017*)
- » **Topographie:** pente 7,0 %, montant du Sud vers le Nord.
- » **Typologie des constructions avoisinantes:** maisons unifamiliales isolées, jumelées, en bande, maisons plurifamiliales, équipements publics et collectifs.
- » **Accessibilité:** Wisegaessel.
- » **Transports publics:** arrêt de bus « Steinsel, Michel Rodange Plaz » à 150 mètres environ.
- » **Végétation:** jardin.



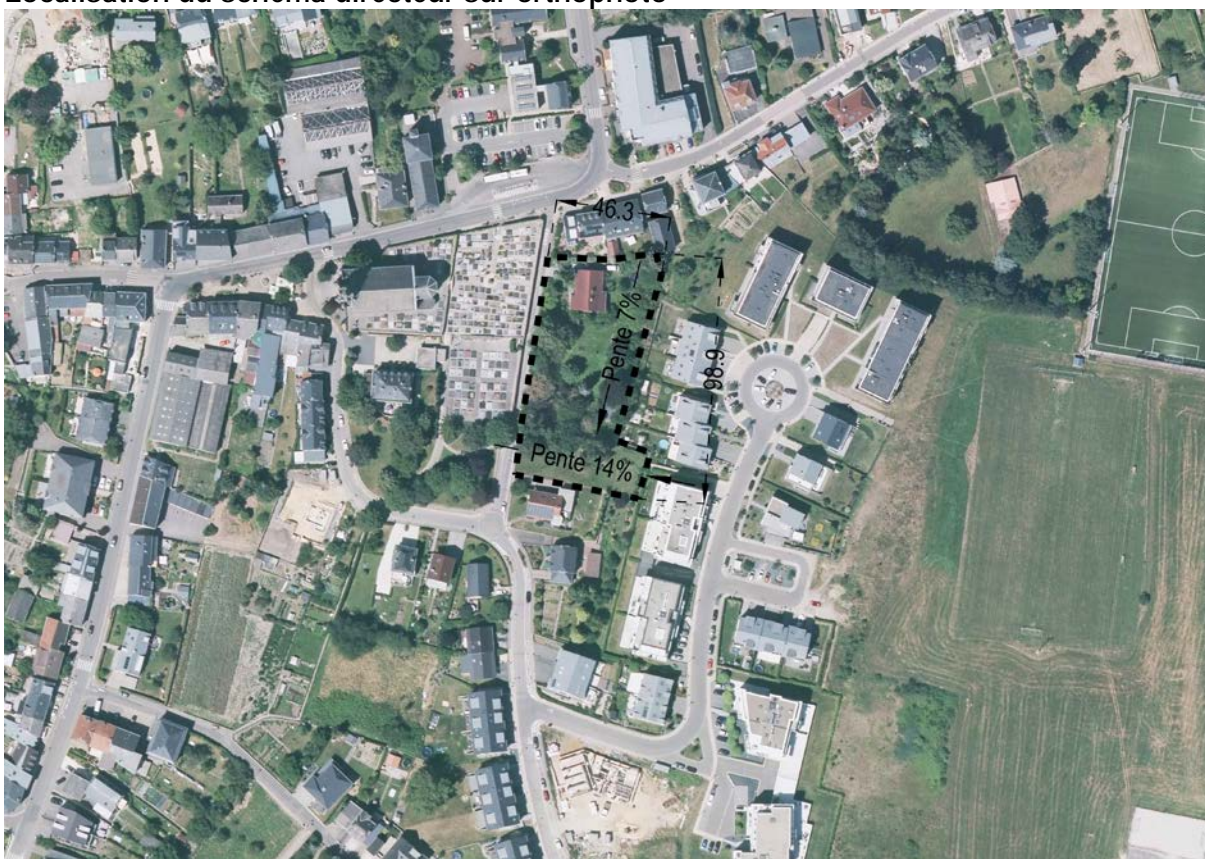
Vues sur le site depuis « Wisegaessel »

Localisation du schéma directeur sur carte topographique



Fond de plan: Administration du Cadastre et de la Topographie, 2013

Localisation du schéma directeur sur orthophoto



Fond de plan: Administration du Cadastre et de la Topographie, Orthophotos digitales 2018

Défis urbains – Objectifs visés

Situation

- » Développer des terrains situés au centre de la localité de Steinsel, adjacents au tissu bâti existant et à proximité des transports collectifs.

Urbanisme

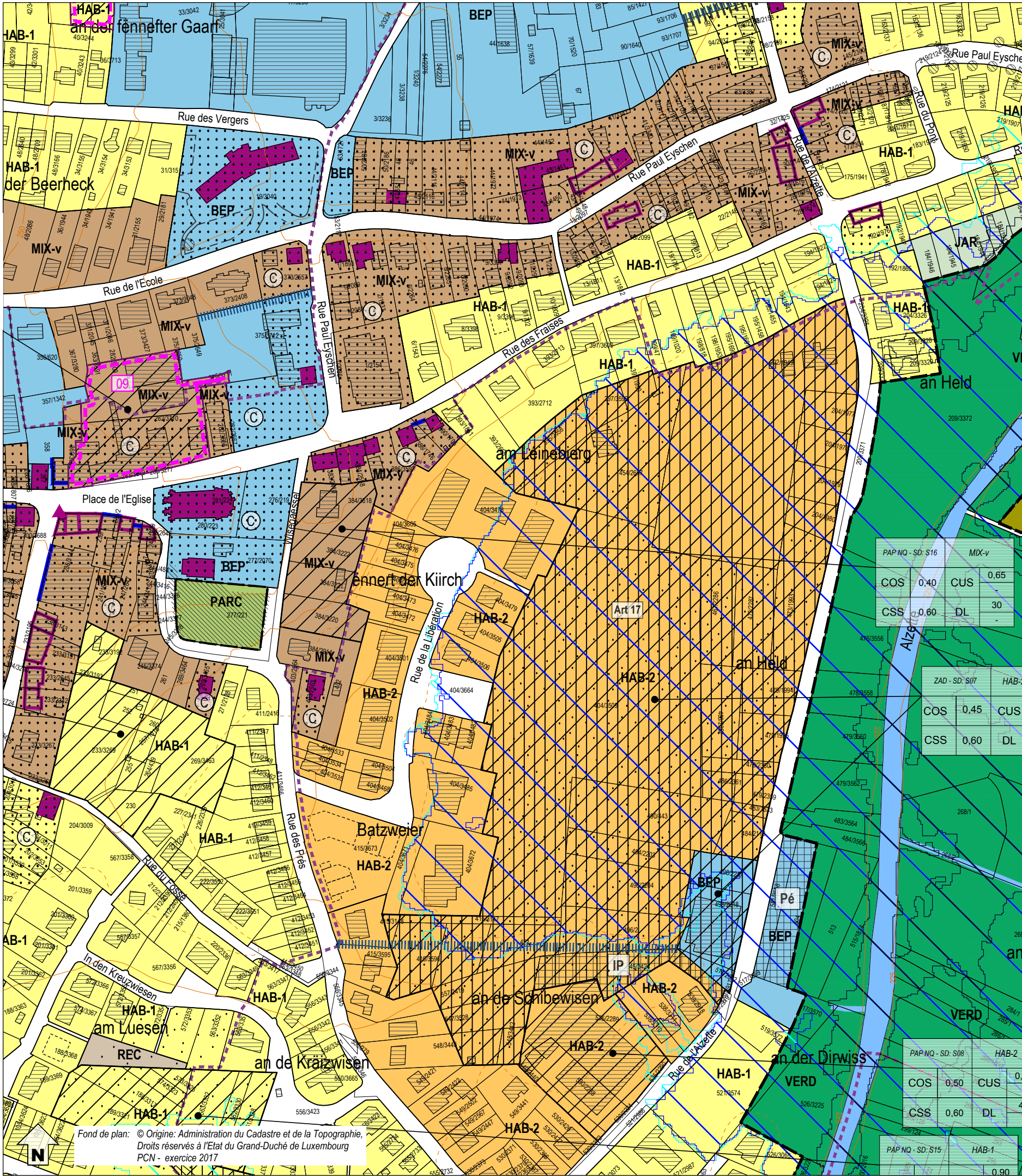
- » Développer des terrains sous utilisés bénéficiant d'une position centrale.
- » Elargir le domaine public pour aménager les infrastructures publiques nécessaire à la viabilisation des terrains.
- » Proposer une densité d'habitation en phase avec la localisation du site (desserte routière, transport en commun, capacité des infrastructures techniques,...).
- » Proposer une mixité de typologie de logements.
- » Garantir les interfaces avec le tissu bâti existant.
- » Proposer des nouveaux espaces publics et de loisir.
- » Favoriser l'utilisation active et passive des énergies renouvelables.
- » Veiller à la bonne intégration des nouveaux quartiers dans l'environnement direct du noyau local historique et de plusieurs bâtiments protégés.

Mobilité

- » Poursuivre la liaison pour la mobilité douce intra- et inter quartier entre la rue de la Libération et Wisegaessel.

Servitudes urbanistiques

- » Le concept d'aménagement de ces terrains doit tenir compte des servitudes urbanistiques et des zones de servitude « urbanisation » définies dans les parties graphique et écrite du PAG.



Parcelle cadastrale / immeuble (1)

Parcelle / immeuble en réalisation (2)

Zones urbanisées ou destinées à être urbanisées

HAB-1

Zone d'habitation 1

HAB-2

Zone d'habitation 2

MIX-v

Zone mixte villageoise

MIX-r

Zone mixte rurale

BEP

Zone de bâtiments et équipements publics

ECO-c1

Zone d'activités économiques communale type 1

REC

Zone de sport et de loisirs

JAR

Zone de jardins familiaux

PAP NQ / ZAD - Référence du Schéma directeur

PAP NQ / ZAD - Réf. SD		Dénomination du nouveau quartier	
COS	max.	CUS	max. (min.)
CSS	max.	DL	max. (min.)

Représentation schématique du degré d'utilisation du sol pour les zones soumises à un plan d'aménagement particulier "nouveau quartier"

Zone verte

AGR

Zone agricole

FOR

Zone forestière (3)

PARC

Zone de parc public

VERD

Zone de verdure

Zones superposées

Plan d'aménagement particulier approuvé

Zone soumise à un plan d'aménagement particulier "nouveau quartier"

Zone d'aménagement différé - PAP NQ

Zone de servitude "urbanisation"

IP

Servitude "urbanisation - intégration paysagère"

EN

Servitude "urbanisation - élément naturel"

CV

Servitude "urbanisation - coulée verte"

CV-1 où il n'est pas possible d'aménager de voie d'accès carrossable

CV-2 où il est possible d'aménager une voie d'accès carrossable de petite envergure, sous condition de s'intégrer dans le site et de favoriser des aménagements reprenant les principes d'un aménagement écologique

Pé

Servitude "urbanisation - parking écologique"

Zone de bruit >70dB(A) (5)

Secteur et éléments protégés d'intérêt communal de type "environnement construit"

Batiment protégé (4)

Petit patrimoine protégé (4)

Gabarit protégé (4)

Alignement protégé (4)

Secteur et éléments protégés d'intérêt communal de type "environnement naturel et paysage"

Couloir pour projets routiers

Couloir pour projets de mobilité douce

Couloir pour projets de rétention et d'écoulement des eaux pluviales

Zone de risques naturels prévisibles d'éboulement ou de glissement de terrain (13)

Zone de risques naturels prévisibles d'éboulement miniers

Zones ou espaces définis en exécution de dispositions spécifiques relatives:

à la protection de la nature et des ressources naturelles

Zone protégée - non réglementé (6)

Zone protégée d'intérêt communautaire - Réseau Natura 2000 (7)

à la gestion de l'eau

Zone inondable - HQ10 (8)

Zone inondable - HQ100 (8)

Zone inondable - HQ extrême (8)

Zones de protection d'eau potable (procédure publique en cours) (9)

Indications complémentaires (à titre indicatif)

Biotope protégé (relevé non exhaustif) (10)

Habitats d'espèces protégées Art. 17 et Art. 21 (relevé non exhaustif) (11)

Terrain avec des sites archéologiques majeurs, classé monument national, inscrit à l'inventaire supplémentaire, ou en cours de classement (12)

Terrain avec des vestiges archéologiques connus (12)

Ligne ferroviaire (3)

Circulation et stationnement

Piste cyclable nationale

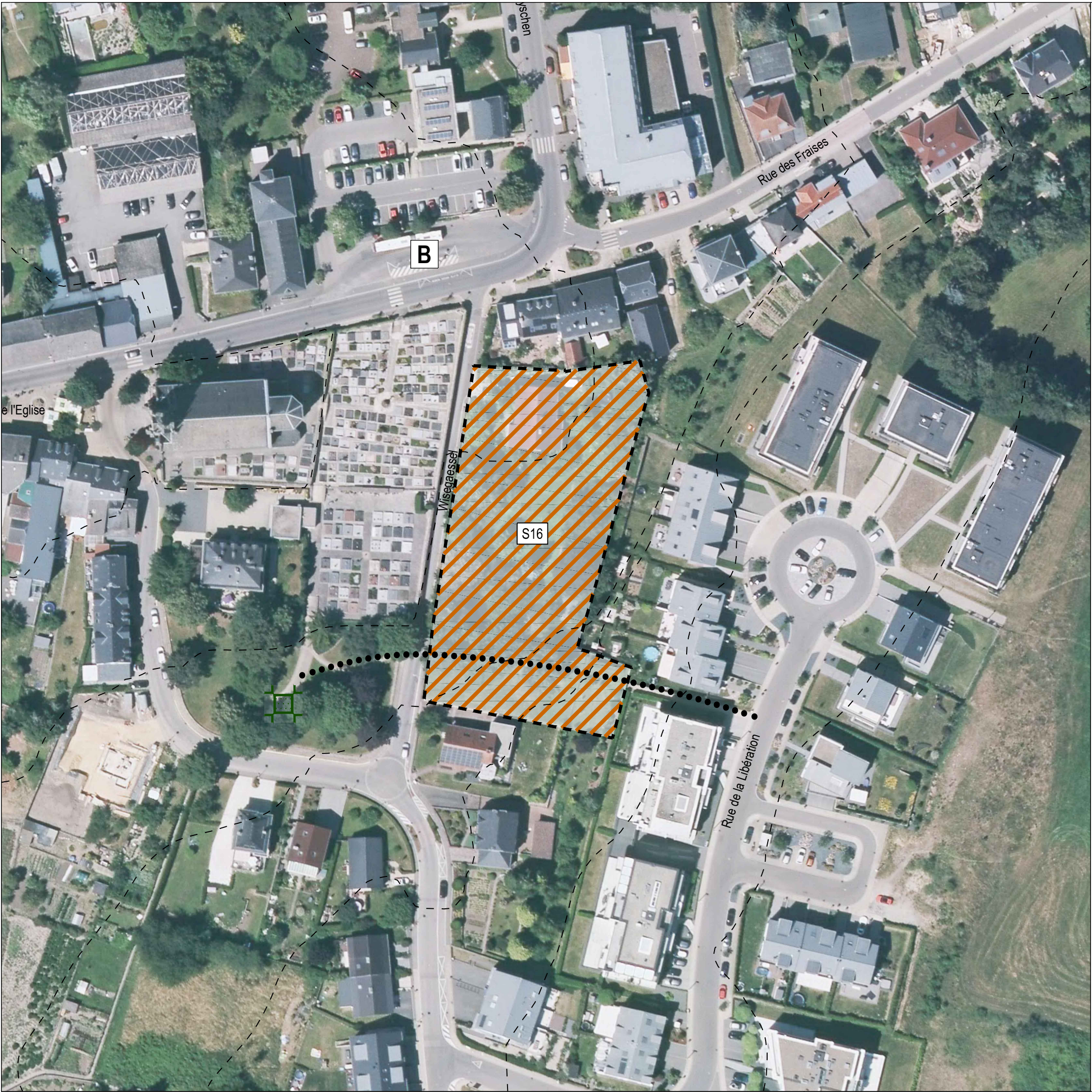
Limite de la commune

Conduite électrique aérienne (3)

Cours d'eau / Eau stagnante (3)

Courbes de niveau, équidistance 5 m (3)

Fond de plan: © Origine: Administration du Cadastre et de la Topographie, Droits réservés à l'Etat du Grand-Duché de Luxembourg PCN - exercice 2017



- délimitation du schéma directeur
- - - courbes de niveaux du terrain existant

Concept de développement urbain

Programmation urbaine / Répartition sommaire des densités

- logement
- commerce / services
- artisanat / industrie
- équipements publics / loisir / sport
- faible
- moyenne
- forte densité

Espace public

- espace minéral cerné / ouvert
- espace vert cerné / ouvert
- Centralité
- Elément identitaire à préserver
- Mesures d'intégration spécifiques

Séquences visuelles

- axe visuel
- seuil / entrée de quartier, de ville, de village

Concept de mobilité et concept d'infrastructures techniques

- Connexions
- réseau routier (interquartier, intraquartier, de desserte locale)
- mobilité douce (interquartier, intraquartier)
- zone résidentielle / zone de rencontre
- chemin de fer

Aire de stationnement

- parking couvert / souterrain
- P Pp parking public / privé
- B G Transport en commun (arrêt d'autobus / gare et arrêt ferroviaire)

Infrastructures techniques

- axe principal pour l'écoulement et la rétention des eaux pluviales
- axe principal du canal pour eaux usées

Concept de mise en valeur des paysages et des espaces verts intra-urbains

- coulée verte
- biotopes à préserver

Fond de plan: © Origine: Administration du Cadastre et de la Topographie, Droits réservés à l'Etat du Grand-Duché de Luxembourg Orthophoto 2018

2. Concept de développement urbain

a – Identité et programmation urbaine par quartier et par îlot

Ce site est à développer en projet d'habitation majoritairement. Le domaine public existant (Wisegaessel) est à élargir afin de pouvoir aménager un trottoir et les infrastructures publiques nécessaires à la viabilisation de ces terrains.

Le concept d'aménagement doit proposer une densité d'habitation moyenne et peut proposer une mixité de maisons unifamiliales et plurifamiliales. Au minimum, 40% des logements doivent être de type unifamilial.

Une liaison de mobilité douce est à aménager en prolongement du chemin piéton existant entre la rue de la Libération et Wisegaessel, respectivement vers le parc.

Les principes d'aménagement sont illustrés sur la partie graphique du schéma directeur.

b – Ordre de grandeur des surfaces à céder au domaine public

- » Pour la viabilisation de ce nouveau quartier des surfaces sont à céder à la commune. En principe, les surfaces à céder seront inférieures aux 25 % prévus par la loi.
- » Le PAP NQ définira précisément les surfaces à céder pour utilité publique dans le cadre des 25% à céder.
- » Les éventuelles indemnités compensatoires relatives au taux de cession de 25% sont à régler dans le cadre de la convention relative à l'exécution du PAP NQ.

c – Localisation, programmation et caractéristiques des espaces publics

- » Le PAP NQ est situé aux abords d'une rue existante. Des surfaces sont à prévoir pour l'élargissement du domaine public, l'aménagement des infrastructures publiques et le prolongement d'une liaison de mobilité douce entre la rue de la Libération et Wisegaessel.

d – Interfaces entre îlots et quartiers, notamment l'intégration, les gabarits, l'agencement des volumes

- » Le concept urbanistique doit proposer des constructions reprenant sensiblement le gabarit des constructions existantes environnantes, soit 2 niveaux avec combles ou étage en retrait et des profondeurs de 13,0 à 16,0 mètres maximum selon les types de constructions à condition de garantir un recul postérieur suffisant.
- » Il est important de respecter une distance suffisante entre deux façades arrière de bâtiment, environ 20,0 mètres, et entre une façade arrière et un pignon, environ 15,0 mètres, pour garantir une certaine intimité et un éclairage naturel des pièces de vie.

e – Représentation schématique du degré d'utilisation du sol

MIX-v					
COS	max.	0,40	CUS	max.	0,65
				min.	-
CSS	max.	0,60	DL	max.	30
				min.	-

COS: Coefficient d'occupation du sol – le rapport entre la surface d'emprise au sol des constructions et la surface du terrain à bâtir net

CUS: Coefficient d'utilisation du sol – le rapport entre la somme des surfaces construites brutes de tous les niveaux et la surface totale du terrain à bâtir brut

CSS: Coefficient de scellement du sol – le rapport entre la surface de sol scellée et la surface du terrain à bâtir net

DL: Densité de logement – le rapport entre le nombre d'unités de logement et le terrain à bâtir brut

C'est sur la base d'un mesurage cadastral que le degré d'utilisation du sol exact pourra être défini. Toutefois, selon le PCN (*ACT, PCN exercice 2017*), en considérant que le PAP NQ a une superficie de 0,41 ha, avec une densité brute de 30 logements par hectare, il y a un potentiel de 12 nouveaux logements.

f – Typologie et mixité des constructions

Typologie

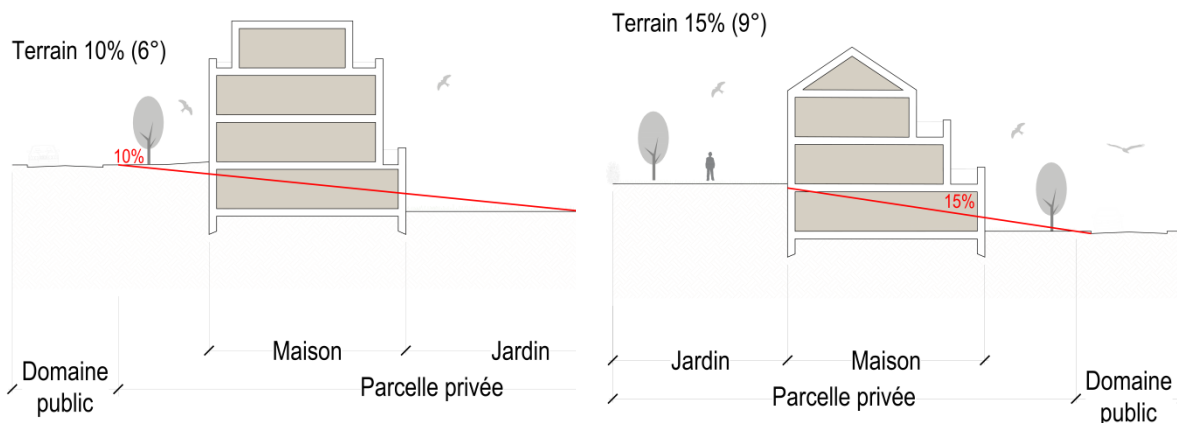
- » Ce projet peut proposer une mixité de maisons unifamiliales et plurifamiliales.
- » Le concept urbanistique doit garantir une proportion de minimum 40% de logements dans des maisons unifamiliales.
- » Les constructions unifamiliales sont à implanter de préférence en bande ou jumelée, afin de réduire la consommation de terrain.
- » Les constructions plurifamiliales sont à implanter de manière isolée.
- » L'implantation des maisons plurifamiliales est à choisir en fonction de leur taille. Il est important que le concept architectural évite la monotonie d'une longue rue, construite en continue.
- » Les maisons plurifamiliales doivent être de taille raisonnable et proposer un concept architectural qui garantit un bon cadre de vie (appartements bi-orientés, locaux collectifs, éclairage naturel des parties communes, espaces libres de qualité, (...)).
- » Le gabarit et l'implantation des constructions seront précisés dans le concept urbanistique et architectural du PAP NQ.
- » Le nouveau quartier doit garantir la meilleure orientation possible des logements et favoriser des constructions à haut rendement énergétique.

g – Mesures destinées à réduire l'impact négatif des contraintes existantes et générées

- » Le concept urbanistique du PAP NQ doit veiller à la bonne intégration des constructions :
 - Proposer une implantation des bâtiment qui respecte la topographie du site,
 - proposer des gabarits et volumes qui s'intègrent dans la topographie,
 - offrir la meilleure orientation,
 - minimiser les remblais et déblais afin de réduire les déplacements de terres,
 - minimiser l'impact visuel des remblais / déblais et murs de soutènement (terrassement),
 - définir des matériaux et couleurs appropriés à la localisation du site à développer,
 - (...).

Topographie

- » En fonction de la topographie du terrain, des aménagements spécifiques pour des terrains en pente peuvent être envisagés.



Exemples d'implantation dans un terrain en pente

h – Axes visuels à conserver et séquences visuelles

- » Aucun.

i – Eléments identitaires bâtis à sauvegarder respectivement à mettre en évidence

- » Aucun.
- » D'après le « Plan de zones archéologiques » élaboré par le Centre National de recherches archéologiques (CNRA), le site est considéré comme « Terrains avec des vestiges archéologiques connus ». Avant tout projet d'aménagement, le CNRA est à contacter pour la réalisation d'éventuels sondages.

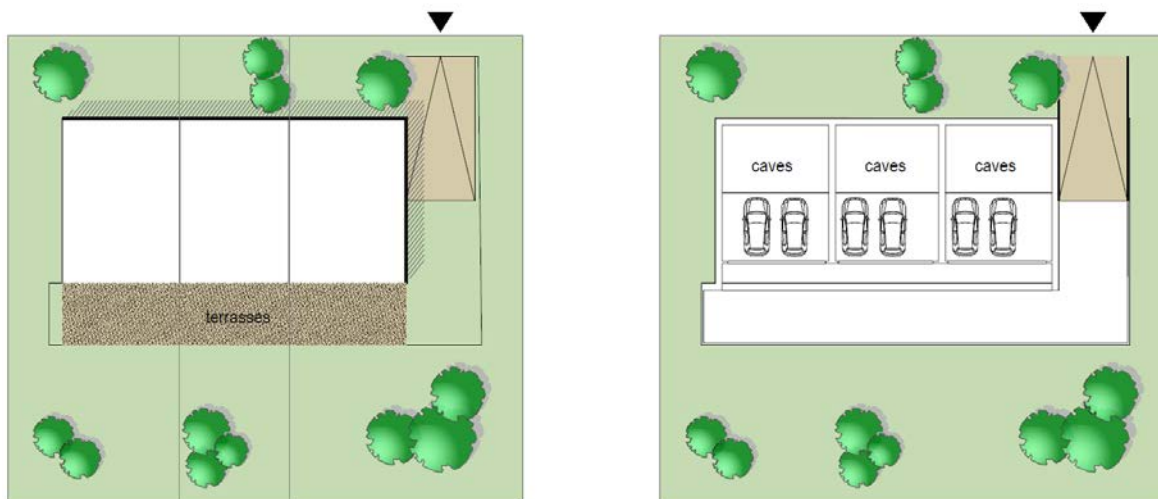
3. Concept de mobilité et d'infrastructures techniques

a – Accessibilité et réseau de voiries

- » Ces terrains sont situés aux abords de la rue Wisegaessel.
- » Une liaison de mobilité douce intra et inter quartier est à aménager en prolongement du chemin piéton existant entre la rue de la Libération et la rue Wisegaessel.

b – Concept de stationnement

- » Le nombre d'emplacements de stationnement à prévoir est défini dans la partie écrite du PAG.
- » Pour réduire l'effet visuel négatif de la succession de rampes d'accès aux garages individuels dans le cas de maisons en bande, il est préférable de proposer des car-port groupés à l'entrée des ensembles d'habitation ou de prévoir l'aménagement de garages individuels au sous sol, avec un accès collectif.



Exemple de garages aménagés au sous-sol à l'intérieur de maisons unifamiliales en bande, avec un accès collectif

- » Le PAP NQ devra définir le nombre d'emplacements de stationnement pour visiteurs.

c – Accès au transport collectif

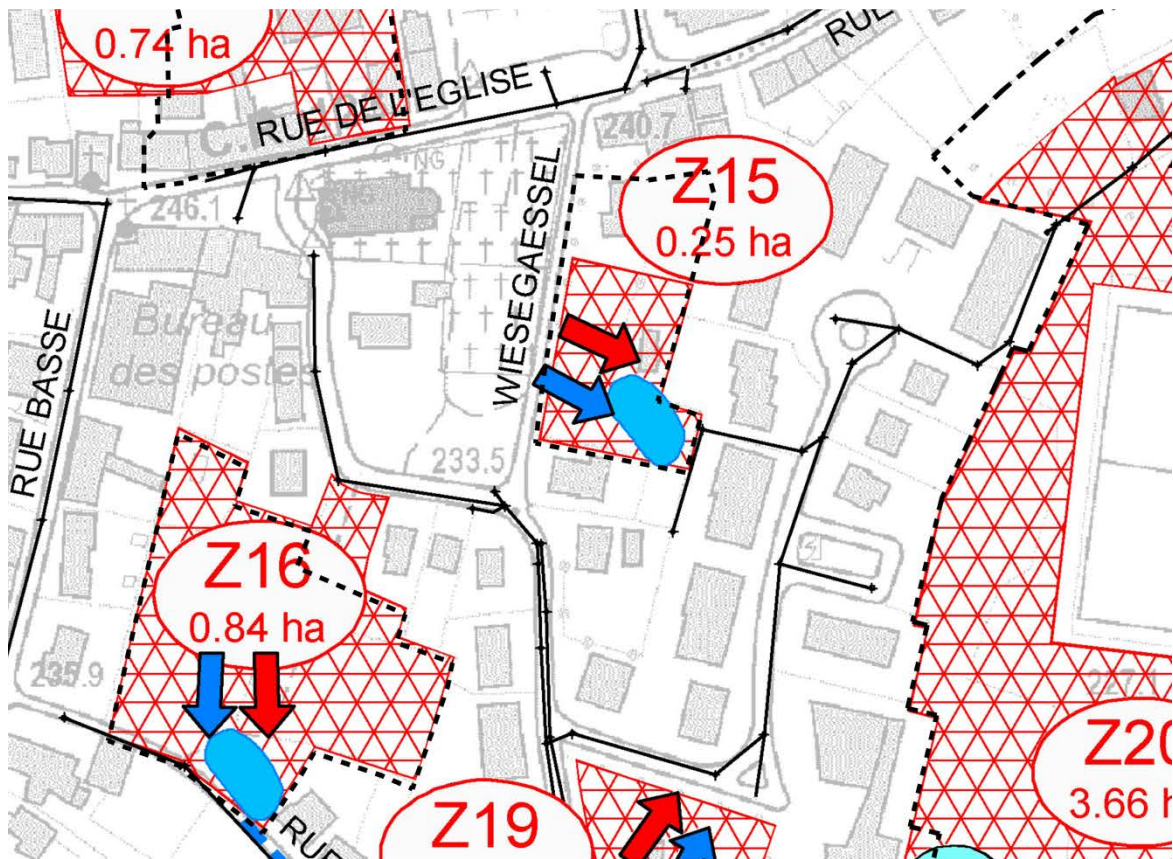
- » L'arrêt d'autobus le plus proche, « Steinsel, Michel Rodange Plaz », sur la rue Paul Eyschen est situé à environ 150 mètres du site (distance parcourue).

- » La halte de train de Heisdorf se situe à environ 1,4 km (distance parcourue) et elle est desservie par les bus 11 et 282 (arrêt « Heisdorf, Klouster ») qui passent par l'arrêt d'autobus « Steinsel, Michel Rodange Plaz ».

d – Infrastructures techniques majeures, notamment l'évacuation des eaux pluviales

- » La capacité de l'ensemble des réseaux techniques nécessaires à la viabilisation du site devra être analysée au cas par cas avec la commune et les différents fournisseurs de réseaux dans le cadre du PAP NQ.
- » Les concepts relatifs à la planification des réseaux d'approvisionnement et d'assainissement, et à la gestion des eaux pluviales sont à discuter au cas par cas avec les services compétents de la Commune et l'Administration de la Gestion des Eaux.
- » Concernant l'évacuation des eaux pluviales, elles doivent être acheminées après rétention par un système séparatif à travers une canalisation eaux claires à poser dans la Rue Wiesegässel.
- » Le PAP NQ doit veiller à l'intégration dans le concept urbanistique des infrastructures pour l'évacuation des eaux pluviales et définira précisément l'emplacement du/des bassin(s) de rétention
- » Concernant l'évacuation des eaux usées, elles doivent être acheminées à travers une canalisation eaux usées à poser dans la Rue Wiesegässel.

Concept assainissement



LEGENDE:

- CANALISATIONS EXISTANTES
- COLLECTEUR EAUX USEES
- RENOUVELLEMENT - EAUX PLUVIALES / EAUX CLAIRES
- NOUVELLES CANALISATIONS PROJETEES - EAUX PLUVIALES / EAUX CLAIRES
- FOSSES PROJETES
- FOSSES EXISTANTS
- LIMITE COMMUNALE
- ZONES URBANISEES OU DESTINEES A ÊTRE URBANISEES
- SURFACE TRIBUTAIRE EXTERNE RACCORDEE AUX EAUX MIXTES
- SURFACE TRIBUTAIRE EXTERNE RACCORDEE AUX EAUX PLUVIALES
- ZONES D'EXTENSION DU PLAN D'AMENAGEMENT GENERAL
- DEVERSOIR EXISTANT A METTRE HORS SERVICE
- RETENTION PROJETEE
- DEVERSOIR EXISTANT
- BASSIN D'ORAGE EXISTANT
- OUVRAGE DE RETENTION - EAUX PLUVIALES
- RETENTION A CIEL OUVERT
- POINT DE RACCORDEMENT DES SURFACES EXTERNES
- SURFACE EXTERNE RACCORDEE A LA CANALISATION D'EAUX PLUVIALES APRES REALISATION DES MESURES D'ASSAINISSEMENT
- COURS D'EAU
- RACCORD D'EAUX PLUVIALES
- RACCORD D'EAUX USEES

Source: Extraits du plan K-005, plan gestion des eaux pluviales, Schroeder & Associés, janvier 2016

4. Concept paysager et écologique

a – Intégration au paysage

- » Il s'agit d'un site situé dans le tissu bâti existant.

b – Coulées vertes et maillage écologique

- » Sans objet.

c – Biotopes et habitats d'espèces protégés

- » Il n'y a aucun biotope à préserver sur les terrains concernés par ce schéma directeur.

5. Concept de mise en œuvre

a – Programme de réalisation du projet

Le PAP NQ doit être réalisé en concertation avec les différents services et administrations concernés :

- » les services de la commune de Steinsel,
- » l'Administration de la Gestion de l'Eau (AGE),
- » le Ministère de l'Environnement,
- » les fournisseurs de réseaux,
- » la Cellule d'évaluation de la commission d'aménagement,
- » le Centre Nationale de recherches archéologiques (CNRA).

Les autorisations nécessaires doivent être demandées auprès des administrations et services compétents.

D'autres administrations et services pourront être consultés en fonction du projet.

b – Faisabilité

- » Le(s) propriétaire(s) devra(ont) proposer un projet d'aménagement particulier cohérent avec le présent schéma directeur.
- » Avant tout projet d'aménagement, le CNRA est à contacter pour la réalisation d'éventuels sondages.

c – Délimitation et phasage de développement des plans d'aménagement particulier

- » Le site concerné par le présent schéma directeur fera l'objet d'un seul PAP « nouveau quartier ».
- » Ce projet doit être réalisé en une phase. Le phasage peut être détaillé dans le cadre de la convention relative à l'exécution du PAP.NQ.

6. Bibliographie

Planung von Neubaugebieten

Energie und Ortsplanung, Arbeitsblätter für die Bauleitplanung Nr.17, Oberste Baubehörde im Bayerischen Staatsministerium des Innern

<http://www.bestellen.bayern.de/shoplink/03500078.htm>

Energieeffiziente Kommunalplanung, Arbeitshilfe Energie & Urbanismus, myenergy Luxembourg, 2015

<http://www.pactec climat.lu/download/638/arbeitshilfe-energieeffiziente-kommunalplanung-.pdf>

Landschaftsgerechte und ökologische Wohnbaugebiete, Ministère de l'Environnement, Administration des Eaux et Forêts, Arrondissement Sud de la Conservation de la Nature, 2007

https://environnement.public.lu/fr/publications/conserv_nature/Landschaftsgerechte_und_Oekologische_Wohnbaugebiete.html

Leitfaden für eine energetisch optimierte Stadtplanung, Stadt Essen, Amt für Stadtplanung und Bauordnung, 2009

http://media.essen.de/media/wwwessende/aemter/61/dokumente_7/aktionen/klimaschutz/Leitfaden_fuer_energetisch_optimierte_Stadtplanung.pdf

Planungsleitfaden. 50 Solarsiedlungen in Nordrhein-Westfalen, EnergieAgentur.NRW, 2008

http://www.energieregion.nrw.de/_database/_data/datainfopool/Planungsleitfaden2008_080211.pdf

Besser Planen weniger Baggern – Wege zur Vermeidung und Wiederverwertung von Erdaushub bei Bauarbeiten, Ministère du Développement durable et des Infrastructures, Administration de l'environnement, 2015

https://environnement.public.lu/fr/publications/dechets/besser_planen_weniger_baggern.html

Öffentlicher Raum, Freiraum

Les espaces publics et collectifs, Ministère de l'Intérieur et de l'Aménagement du Territoire, 2005

http://www.miat.public.lu/publications/amenagement_communal/espaces_publics_collectifs/espaces_publics.pdf

Nature et construction, Recommandations pour l'aménagement écologique et l'entretien extensif le long des routes et en milieu urbain, Ministère du Développement Durable et des Infrastructures, 2013

https://environnement.public.lu/fr/publications/conserv_nature/nature_et_construction.html

Leitfaden : Naturnahe Anlage und Pflege von Parkplätzen, Administration des Eaux & Forêts, Service de la Conservation de la Nature, 2008

https://environnement.public.lu/fr/publications/conserv_nature/naturnahe_anlage_parkplaetzen.html

Leitfaden « Gutes Licht » im Außenraum für das Großherzogtum Luxemburg, Ministère du Développement Durable et des Infrastructures, 2018

<https://environnement.public.lu/dam-assets/actualites/2018/06/Leitfaden-fur-gutes-Licht-im-Aussenraum.pdf>

Regenwasser, Renaturierung

Leitfaden zum Umgang mit Regenwasser in Siedlungsgebieten Luxemburgs, Administration de la Gestion de l'Eau

http://www.eau.public.lu/publications/brochures/Regenwasserleitfaden/Leitfaden_pdf.pdf

http://www.eau.public.lu/publications/brochures/Regenwasserleitfaden2/Leitfaden_2013_pdf.pdf

Renaturation des cours d'eau – Restauration des habitats humides, Ministère de l'Environnement & Ministère de l'Intérieur et de l'Aménagement du Territoire, 2008

https://environnement.public.lu/fr/publications/conserv_nature/renaturation_habitats_humides.html

Leitfaden zum Umgang mit Regenwasser in Siedlungsgebieten Luxemburgs, Administration de la Gestion de l'Eau

http://www.eau.public.lu/publications/brochures/Regenwasserleitfaden/Leitfaden_pdf.pdf

http://www.eau.public.lu/publications/brochures/Regenwasserleitfaden2/Leitfaden_2013_pdf.pdf

Renaturation des cours d'eau – Restauration des habitats humides, Ministère de l'Environnement & Ministère de l'Intérieur et de l'Aménagement du Territoire, 2008

https://environnement.public.lu/fr/publications/conserv_nature/renaturation_habitats_humides.html