

Plan d'Aménagement Général (PAG)

Étude préparatoire

Section 4 Schémas Directeurs

SD n°KI-16 « Boulevard Prince Charles » à Kirchberg

Vote du conseil communal le 28 avril 2017

13 juin 2016



Service de l'Urbanisme
et du Développement Urbain



Bureau d'Études en
Aménagement du Territoire
et Urbanisme

**CHANTAL ZEYEN
PIERRE BAUMANN**
Aménageurs-Urbanistes
Ingénieurs-conseils TUB

7-9, rue de Steinsel L-7254 Bereldange
Tel 33 02 04 Fax 33 28 86
E-mail: secretariat@zeyenbaumann.lu

1. Identification de l'enjeu urbanistique et les lignes directrices majeures

Caractéristiques du site

- » **Situation:** quartier de Kirchberg.
- » **Superficie du PAP NQ:** 3,03 ha (VdL, carte topographique 1 : 5.000, 2013 actualisé 18.04.2016).
- » **Topographie:** pente de 13,9 %, montant de Nord en Sud et une légère pente de 2,9%, montant d'Ouest en Est.
- » **Typologie des constructions avoisinantes:** maisons unifamiliales isolées, jumelées et en bande, maisons plurifamiliales.
- » **Accessibilité:** Boulevard Prince Charles (CR 232), Rue de Kirchberg.
- » **Transports publics:** arrêts de bus « Kierchberg, Kirch », « Kirchberg, Schmatt », « Kirchberg, Sichergronn » dans un rayon de 350 mètres maximum.
- » **Végétation:** prairies, arbres.

Localisation du schéma directeur sur carte topographique



Fond de plan: Administration du Cadastre et de la Topographie, 2008

Localisation du schéma directeur sur orthophoto



Fond de plan: Ville de Luxembourg – Service de la Topographie et de la Géomatique, Orthophotos digitales 2013

Défis urbains – Objectifs visés

Situation

- » Développer des terrains libres de moyenne envergure, adjacents au tissu bâti existant, ouverts sur le paysage naturel, déjà desservis par les réseaux techniques et à proximité des transports collectifs.

Urbanisme

- » Développer un projet d'habitation contemporain qui propose des types d'habitation moins consommateurs de terrain.
- » Consolider le tissu bâti dans la Partie Nord de Kirchberg.
- » Proposer un quartier d'habitation à échelle humaine.
- » Proposer une densité d'habitation en phase avec la localisation du site (desserte routière, transport en commun, capacité des infrastructures techniques,...).
- » Développer des habitations à coût modérés sur une partie du projet.
- » Garantir les interfaces avec le tissu bâti existant.
- » Aménager des espaces libres de qualité et qui favorisent une vie de quartier; parc, aire de jeux, espace-rue, placette (...).
- » Créer des nouveaux espaces de rencontre conviviaux accessibles à tous.
- » Favoriser l'utilisation active et passive des énergies renouvelables.

Mobilité

- » Proposer une desserte interne en phase avec la fonction du nouveau quartier.
- » Connecter le nouveau projet au tissu bâti existant.
- » Créer des liaisons pour la mobilité douce intraquartier, vers les réseaux de transport public, les services de proximité et vers la coulée verte du projet projeté au sud du site.

Paysage

- » Garantir l'intégration du nouveau quartier d'habitation dans le milieu naturel et construit environnant.
- » Intégrer les éléments naturels existants dans le tissu bâti à créer. Un arbre protégé en tant que biotope (Art. 17) se situe à la périphérie Nord du site.

Biotopes et habitats

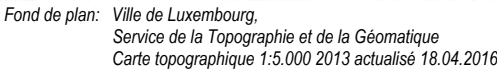
- » Préserver les biotopes protégés existants et les intégrer au concept urbanistique. Pour les biotopes détruits, prévoir des surfaces de compensation.
- » Intégrer les éléments naturels paysagers existants dans le concept urbanistique dans la mesure du possible.

Servitudes urbanistiques

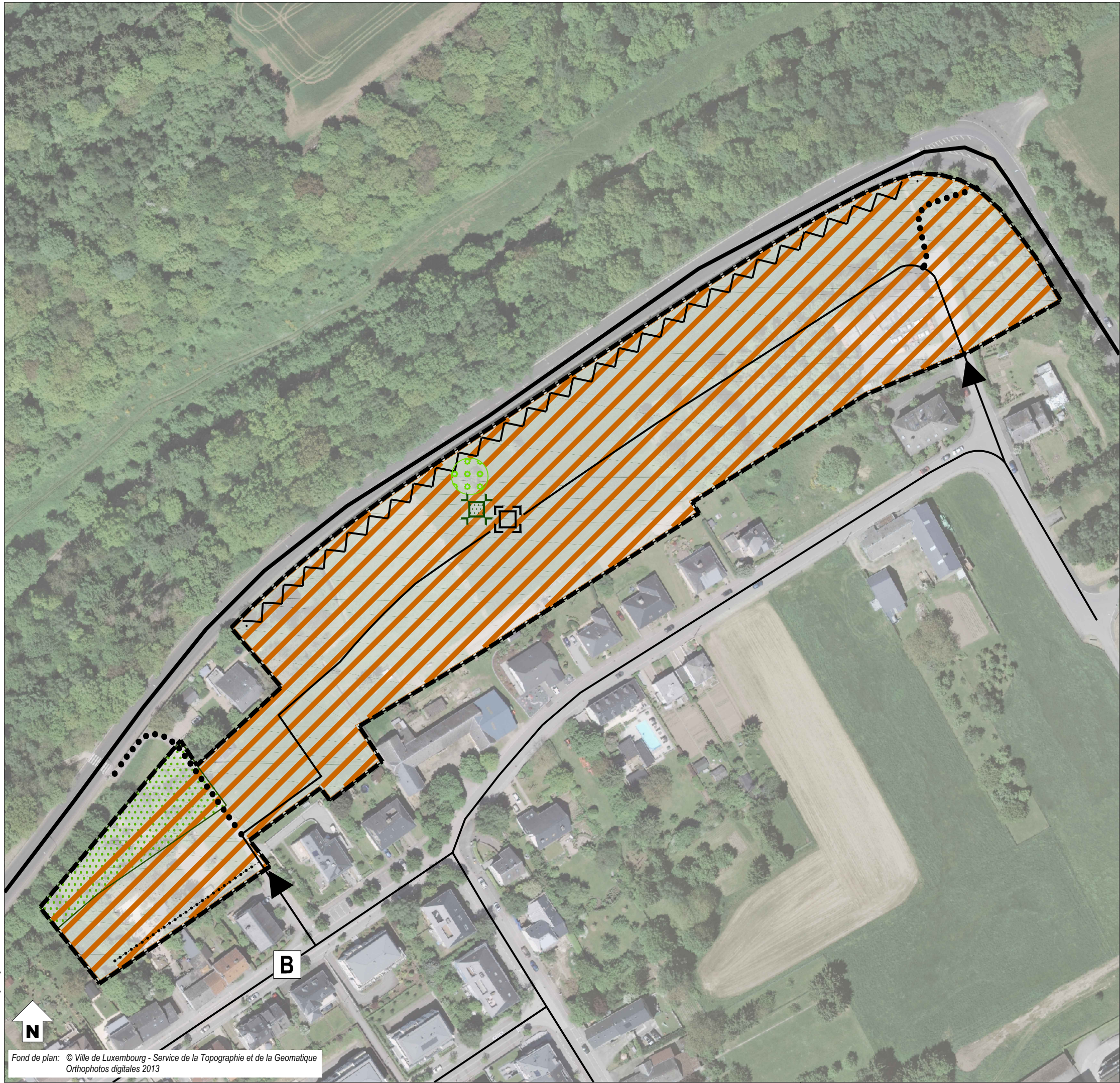
- » Le concept d'aménagement de ces terrains doit tenir compte des servitudes urbanistiques et des zones de servitude « urbanisation » définies dans les parties graphique et écrite du PAG (article 27).

Risques naturels prévisibles

- » Sans objet.



Les espaces ou zones définies en exécution de dispositions légales, réglementaires ou administratives spécifiques comme par exemple les zones de biotopes, les zones qualifiées de site archéologique ou encore les zones à risques, sont indiqués sur des plans séparés à titre d'information quant à leur existence sur les terrains concernés.



- délimitation du schéma directeur
- - - courbes de niveaux du terrain existant

Concept de développement urbain

Programmation urbaine / Répartition sommaire des densités

- | | | | |
|--------|---------|---------------|--------------------------------------|
| | | | logement |
| | | | commerce / services |
| | | | artisanat / industrie |
| | | | équipements publics / loisir / sport |
| faible | moyenne | forte densité | |

Espace public

- espace minéral cerné / ouvert
- espace vert cerné / ouvert
- Centralité
- Elément identitaire à préserver
- Mesures d'intégration spécifiques

Séquences visuelles

- axe visuel
- seuil / entrée de quartier, de ville, de village

Concept de mobilité et concept d'infrastructures techniques

- Connexions
- réseau routier (interquartier, intraquartier, de desserte locale)
- mobilité douce (interquartier, intraquartier)
- zone résidentielle / zone de rencontre
- chemin de fer

Aire de stationnement

- parking couvert / souterrain
- parking public / privé
- Transport en commun (arrêt d'autobus / gare et arrêt ferroviaire)

Infrastructures techniques

- axe principal pour l'écoulement et la rétention des eaux pluviales
- axe principal du canal pour eaux usées

Concept de mise en valeur des paysages et des espaces verts intra-urbains

- coulée verte
- biotopes à préserver



2. Concept de développement urbain

a – Identité et programmation urbaine par quartier et par îlot

Le site « Boulevard Prince Charles » doit être développé en projet d'habitation uniquement. Le concept d'aménagement doit proposer une programmation urbaine et paysagère cohérente qui tient compte de la situation du projet entre le tissu bâti et une forêt ainsi que du projet projeté dans les environs du site. Le projet devra conserver l'arbre protégé présent sur le site ainsi que prévoir des mesures d'intégration spécifique à la périphérie Nord du site, donnant sur le Boulevard Prince Charles et la forêt du Märtessgrond. Un espace vert est à aménager au Nord-ouest du site. Les voies de circulation doivent garantir un espace rue calme et convivial et seront complétées par des liaisons de mobilité douce ainsi que par une placette au centre du projet et des espaces verts.

En résumé, le projet doit prévoir :

- » un nouveau projet d'habitation caractérisé par une mixité de maisons unifamiliales et plurifamiliales,
- » une densité moyenne de logements,
- » du logement à coût modéré,
- » des mesures d'intégration spécifiques,
- » des espaces publics,
- » une optimisation de l'intégration des infrastructures et des constructions, ainsi que de l'utilisation passive de l'énergie solaire.

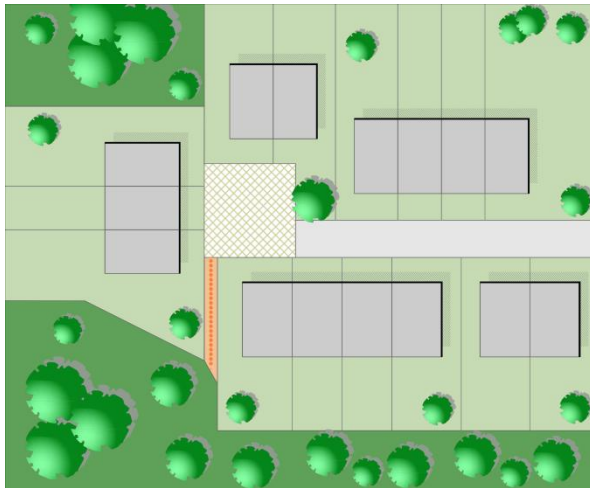
Les principes d'aménagement sont illustrés sur la partie graphique du schéma directeur.

b – Ordre de grandeur des surfaces à céder au domaine public

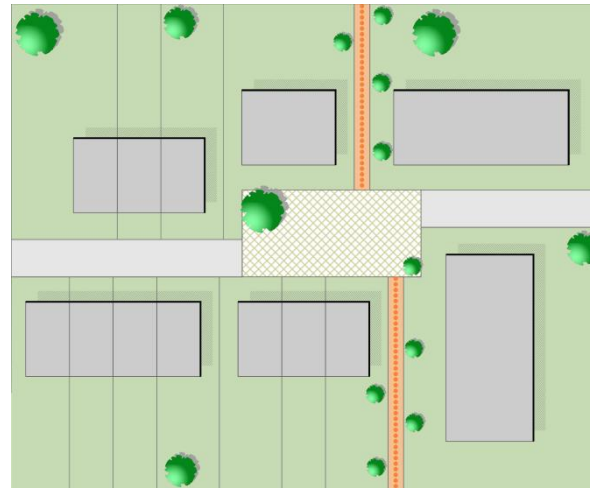
- » Pour la viabilisation de ce nouveau quartier des surfaces sont à céder à la Ville. En principe, les surfaces à céder seront proches des 25 % prévus par la loi.
- » Le PAP NQ définira précisément les surfaces à céder pour utilité publique dans le cadre des 25% à céder.
- » Une surface correspondant à au moins 10% de la superficie brute des terrains compris dans le PAP NQ, doit être réservée à l'aménagement d'espaces de verdure cohérents ouverts au public, d'aires de récréation ou de jeux, ainsi qu'à la plantation d'arbres en bordure de la voirie.
- » Si le taux de cession est inférieur ou supérieur à 25%, les éventuelles indemnités compensatoires sont à régler dans le cadre de la convention relative à l'exécution du PAP NQ.

c – Localisation, programmation et caractéristiques des espaces publics

- » Pour la viabilisation de ce nouveau quartier des surfaces sont à céder à la Ville afin d'aménager la desserte interne, des liaisons pour la mobilité douce, des infrastructures publiques, la gestion de l'eau pluviale, des espaces de détente de qualité et des espaces publics.
- » La conception des dessertes internes doit garantir un trafic apaisé et des espaces rue conviviaux.
- » Pour créer des espaces de rencontre attractifs dans le quartier et ainsi briser la monotonie des longues rues, le concept urbanistique doit prévoir des ouvertures de l'espace rue sous forme de placette cernée par des constructions.

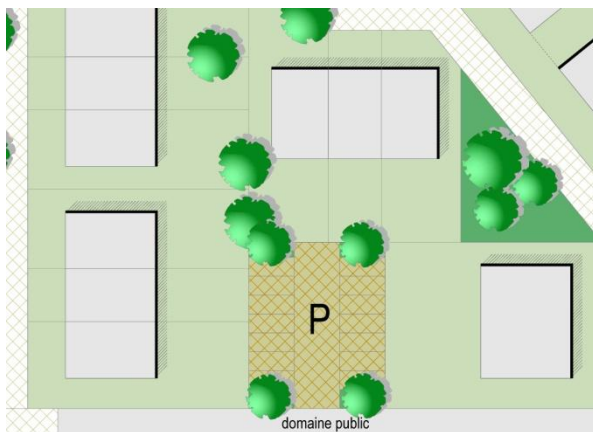


Exemple d'une placette cernée carrée

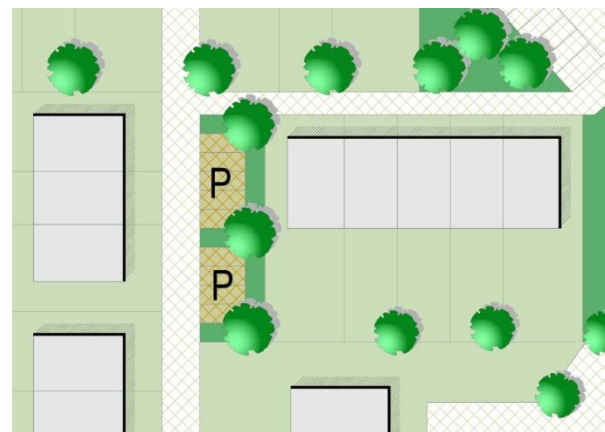


Exemple d'une placette cernée rectangulaire

- » Pour garantir des espaces rue de qualité et sans encombrement, le concept de mobilité du projet PAP NQ doit favoriser des aires de stationnement en site propre ou perpendiculaires à la rue plutôt que parallèles.



Exemple d'une aire de stationnement en site propre hors rue



Exemple d'une aire de stationnement en site propre perpendiculaire à la rue

- » Dans le domaine public, les plantations sont à réaliser avec des essences indigènes et les aires de stationnement sont à aménager selon des principes écologiques. Si les aires de stationnement sont aménagées parallèlement à la rue, les arbres sont à planter dans l'alignement des bandes de stationnement et non aux dépens de la largeur des espaces destinés à la mobilité douce et de la largeur des trottoirs.
- » Des espaces verts publics doivent être aménagés, notamment au Nord-ouest du site. Le PAP NQ définira précisément la taille et la localisation de ces espaces verts, respectivement des aires de jeux, des lieux de rassemblement et des connexions piétonnes. Il est important que ces espaces soient conviviaux, adaptés à tout type d'âge et sécurisés.
- » Les espaces publics doivent garantir l'animation, la convivialité, être des lieux de rencontre.

d – Jonctions fonctionnelles des différentes fonctions inter- et intra-quartiers

- » Il s'agit d'un projet à vocation d'habitation uniquement. Le concept doit prévoir des liaisons pour la mobilité douce intraquartier, vers le tissu bâti existant et le projet projeté au Sud du site, les réseaux des transports publics et les principaux espaces récréatifs.

e – Interfaces entre îlots et quartiers, notamment l'intégration, les gabarits, l'agencement des volumes

- » A proximité des constructions déjà existantes, le concept urbanistique doit proposer des constructions reprenant sensiblement le gabarit des constructions existantes environnantes.
- » Des interfaces entre le projet d'habitation et le paysage, respectivement vers le Boulevard Prince Charles, doivent être garanties par des aménagements naturels dans les fonds de parcelle à la périphérie Nord du projet.
- » Il est important de respecter une distance suffisante entre deux façades arrière de bâtiment et entre une façade arrière et un pignon pour garantir un éclairage naturel des pièces de vie.

f – Centralités, notamment les fonctions, les densités, les espaces publics

- » Il s'agit d'un projet à vocation résidentielle principalement.
- » Il est situé à proximité du Boulevard Prince Charles (CR232), axe d'entrée du quartier de Kirchberg.
- » Les espaces publics doivent être conviviaux, sécurisants, à destination de tous et générer la vie urbaine et le séjour.
- » Il s'agit d'un projet à vocation résidentielle principalement. Des places et des placettes sont à aménager pour créer des centralités au sein de ce projet urbain.

g – Répartition sommaire des densités

HAB-1					
COS	max.	0,40	CUS	max.	0,60
	min.	-		min.	-
CSS	max.	0,60	DL	max.	45
	min.	-		min.	-

COS: Coefficient d'occupation du sol – le rapport entre la surface d'emprise au sol des constructions et la surface du terrain à bâtir net

CUS: Coefficient d'utilisation du sol – le rapport entre la somme des surfaces construites brutes de tous les niveaux et la surface totale du terrain à bâtir brut

CSS: Coefficient de scellement du sol – le rapport entre la surface de sol scellée et la surface du terrain à bâtir net

DL: Densité de logement – le rapport entre le nombre d'unités de logement et le terrain à bâtir brut

En considérant que le PAP NQ a une superficie de 3,03 ha (carte topographique VdL), avec une densité brute de 45 logements par hectare, il y a un potentiel de 136 nouveaux logements.

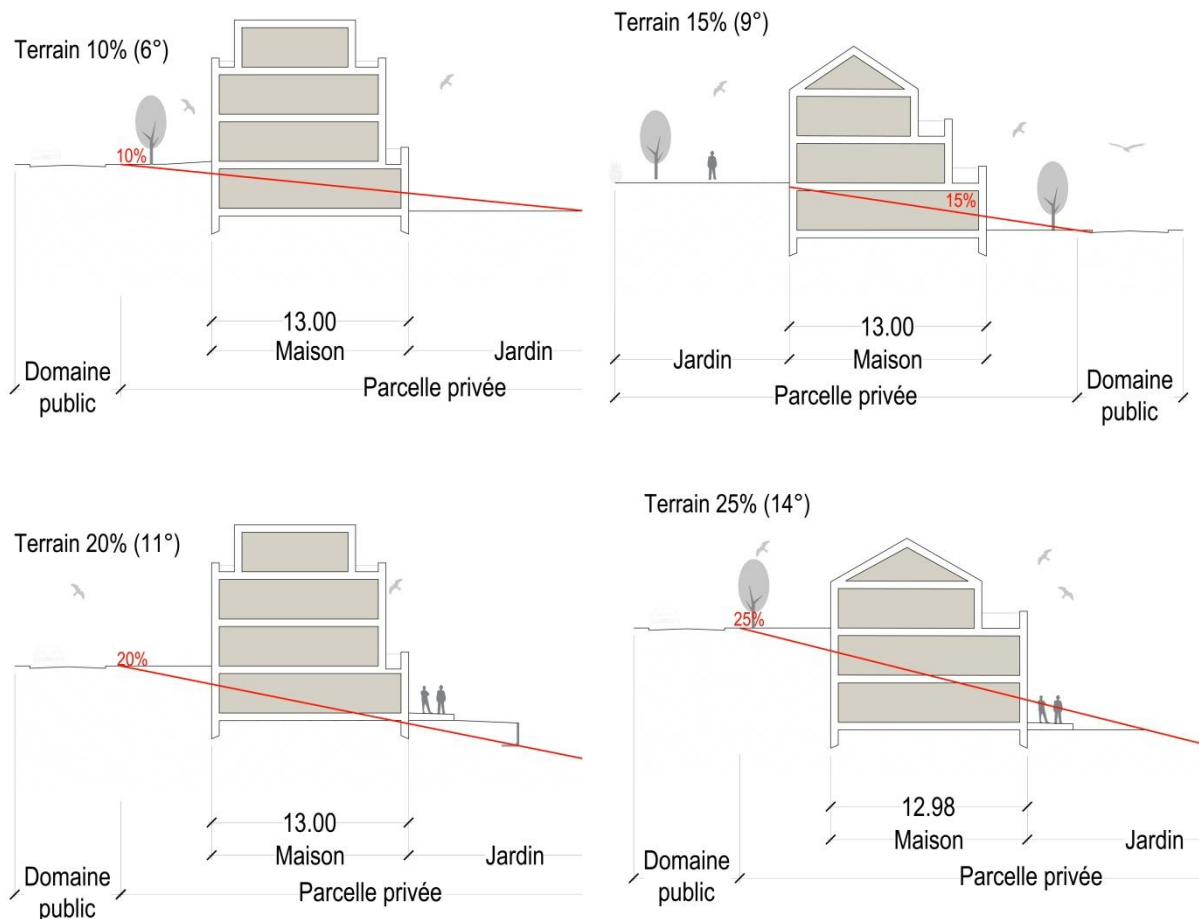
h – Typologie et mixité des constructions

- » Ce nouveau quartier d'habitation doit être caractérisé par des maisons unifamiliales principalement.
- » Les constructions unifamiliales sont à implanter de préférence en bande ou jumelée, afin de réduire la consommation de terrain.
- » L'implantation des maisons plurifamiliales est à choisir en fonction de leur taille. Il est important que le concept architectural évite la monotonie d'une longue rue, construite en continue.
- » Le concept urbanistique doit garantir une majorité des logements dans une maison unifamiliale, soit plus de 50%.
- » La part minimale de la surface construite brute à réserver à l'habitation ne peut être inférieure à 90%.
- » Les maisons plurifamiliales doivent être de taille raisonnable et proposer un concept architectural qui garantit un bon cadre de vie (appartements bi-orientés, locaux collectifs, espaces libres de qualité, (...)).
- » Le gabarit et l'implantation des constructions seront précisés dans le concept urbanistique et architectural du PAP NQ.

- » Le nouveau quartier doit garantir la meilleure orientation possible et favoriser des constructions à haut rendement énergétique.

i – Mesures destinées à réduire l'impact négatif des contraintes existantes et générées

- » Des mesures d'intégration paysagère sont à prévoir, notamment à la périphérie Nord du PAP NQ donnant sur la forêt du Märtessgrond, par le biais d'une architecture et d'un choix de gabarit adaptés ainsi que sous forme de plantations qui seront définies dans le cadre du PAP NQ. Pour les biotopes détruits des surfaces de compensation sont à prévoir.
- » Les biotopes protégés existants sont à conserver et à intégrer au concept de développement. Pour les biotopes détruits, des surfaces de compensation sont à prévoir.
- » Le concept d'aménagement doit composer avec les éléments naturels existants et donc envisager une répartition équilibrée et une mise en réseau des espaces verts dans le tissu urbain.
- » Dans le domaine public, les aires de stationnement sont à aménager de préférence selon des principes écologiques et les plantations sont à réaliser avec des essences indigènes.
- » En fonction de la topographie du terrain, des aménagements spécifiques pour des terrains en pente peuvent être envisagés.



Exemples d'implantation dans un terrain en pente

- » Le concept d'aménagement de ces terrains doit tenir compte des servitudes urbanistiques et des zones de servitude « urbanisation » définies dans les parties graphique et écrite du PAG (article 27).
- » Au vue d'un potentiel risque de pollution des sols, une étude des sols est à réaliser préalablement à l'élaboration du projet de PAP NQ.

j – Axes visuels à conserver, séquences visuelles et seuils d'entrée

- » Aucun axe visuel n'est à prévoir.

k – Eléments identitaires bâtis et éléments identitaires naturels à sauvegarder respectivement à mettre en évidence

- » Un élément naturel, respectivement un arbre protégé, est présent à la périphérie Nord du site. Celui-ci doit être conservé et est à intégrer au concept urbanistique.

3. Concept de mobilité et d'infrastructures techniques**a – Connexions**

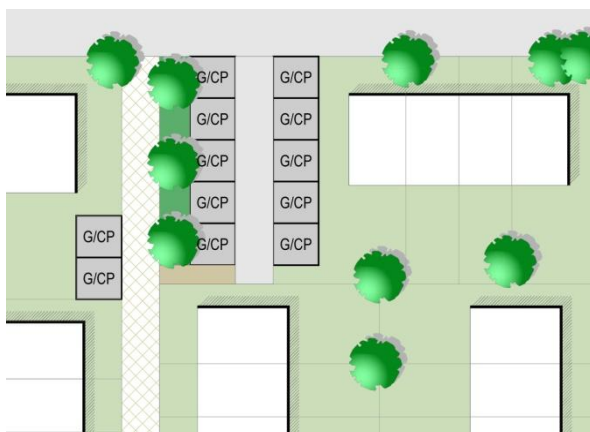
- » Ces terrains sont directement desservis par la rue de Kirchberg.
- » De nouveaux accès doivent être aménagés dans le cadre du PAP NQ.
- » Un réseau de mobilité douce intraquartier est à aménager, vers la rue de Kirchberg, le Boulevard Prince Charles et les réseaux de transport public, les pistes cyclables ainsi que vers les espaces verts publics au sein du projet.

b – Hiérarchie du réseau de voirie distinguant les différents déplacements motorisés et non motorisés, la configuration des voies de circulation et des liaisons piétonnes, cyclables et routières

- » La desserte interne doit se faire selon deux, niveaux hiérarchiques, la zone résidentielle « zone 20 » et la desserte locale « zone 30 ».
- » Les déplacements piétonniers et cyclables à l'intérieur du quartier peuvent se faire par la desserte locale et par le réseau de mobilité douce aménagé en site propre ou entre les constructions.
- » La configuration des voies de circulation et de mobilité douce se fera en concertation avec les différents services compétents de la Ville.

c – Concept de stationnement

- » Favoriser les stationnements privatifs en sous-sol.
- » Le nombre d'emplacements de stationnement à prévoir est défini dans la partie écrite du PAG.
- » Pour réduire l'effet visuel négatif de la succession de rampes d'accès aux garages individuels dans le cas de maisons en bande, il est préférable de proposer des car-port à l'entrée des ensembles d'habitation.



Exemple de garages ou car-ports privés regroupés en site propre

- » Le PAP NQ devra définir le nombre d'emplacements de stationnement pour visiteurs.

d – Accès au transport collectif

- » Les arrêts d'autobus les plus proches, « Kierchberg, Kirch » sur la rue de Kirchberg, « Kirchberg, Schmatt » sur la rue St Fiacre et « Kirchberg, Sichergronn » sur le val des Bons-Malades se situent dans un rayon de 350 mètres maximum.

e – Infrastructures techniques majeures, notamment l'évacuation des eaux pluviales

- » Tous les réseaux techniques du ressort de la Ville sont existants à proximité et ils disposent de capacités suffisantes pour l'alimentation en eau potable, l'assainissement, (...).
- » Concernant les autres réseaux, leur capacité devra être analysée au cas par cas avec les différents fournisseurs de réseaux dans le cadre du PAP NQ.
- » Les concepts relatifs à la planification des réseaux d'approvisionnement et d'assainissement, et à la gestion des eaux pluviales sont à discuter au cas par cas avec les services compétents de la Ville et l'Administration de la Gestion des Eaux.
- » Le PAP NQ doit veiller à l'intégration dans le concept urbanistique des infrastructures pour l'évacuation des eaux pluviales et définira précisément l'emplacement du/des bassin(s) de rétention.

4. Concept de mise en valeur des paysages et des espaces verts intra-urbains

a – Intégration au paysage par la délimitation de la zone verte compte tenu des contraintes telles que la topographie, les structures végétales en place ainsi que l'impact visuel

- » Des mesures d'atténuation et d'intégration paysagère sont à prévoir à la périphérie Nord du projet donnant sur le paysage, notamment vers la forêt du Märtessgrond sous forme de plantations qui seront définies dans le cadre du PAP NQ.
- » Le concept d'aménagement de ces terrains doit tenir compte des zones de servitude « urbanisation » définies dans les parties graphique et écrite du PAG (article 27).

b – Coulées vertes et maillage écologique

- » Des espaces verts sont à aménager à travers le site pour favoriser le maillage écologique et réguler les aspects climatiques.

c – Biotopes à préserver et Habitats

- » L'arbre à la périphérie Nord est à préserver.
- » Les biotopes détruits sont à compenser sur la base d'une étude spécifique de compensation à élaborer dans le cadre du PAP NQ. Une autorisation du Ministère compétent doit être délivrée pour toute destruction de biotopes (article 17).

5. Concept de mise en œuvre

a – Programme de réalisation du projet

Le PAP NQ doit être réalisé en concertation avec les différents services et administrations concernés :

- » les services de la Ville de Luxembourg,
- » l'Administration de la Gestion de l'Eau (AGE),
- » le Ministère de l'Environnement,
- » les fournisseurs de réseaux,
- » la Cellule d'évaluation de la commission d'aménagement,
- » le Centre Nationale de recherches archéologiques (CNRA).

Les autorisations nécessaires doivent être demandées auprès des administrations et services compétents.

D'autres administrations et services pourront être consultés en fonction du projet.

b – Faisabilité

- » Le(s) propriétaire(s) devra(ont) proposer un projet d'aménagement particulier cohérent avec le présent schéma directeur.
- » Au vue d'un potentiel risque de pollution des sols, une étude des sols est à réaliser préalablement à l'élaboration du projet de PAP NQ.

c – Phasage de développement

- » Ce projet doit être réalisé en une ou plusieurs phases. Le PAP NQ définira le nombre de phases de développement.

d – Délimitation sommaire du ou des plans d'aménagement particulier

- » Le site concerné par le présent schéma directeur pourra faire l'objet d'un seul PAP « nouveau quartier ». Si le présent schéma directeur est réalisé en plusieurs PAP NQ, la faisabilité des PAP NQ ultérieurs doit être garantie dès la réalisation de la première phase du projet.

6. Bibliographie

Avant-projet de plan directeur sectoriel Logement, Ministère de l'Intérieur et de l'Aménagement du Territoire _ DATer / Ministère des Classes moyennes, du Tourisme et du Logement, 2009

http://www.dat.public.lu/publications/documents/avant_projet_plan_sectoriel_logement/av_proj_ps_logement.pdf

Landschaftsgerechte und ökologische Wohnbaugebiete, Ministère de l'Environnement, Administration des Eaux et Forêts, Arrondissement Sud de la Conservation de la Nature, mars 2007

http://www.environnement.public.lu/conserv_nature/publications/Landschaftsgerechte_und_Oekologische_Wohnbaugebiete/landschaftsgerechte_und_oekologische_Wohngebiete.pdf

Les espaces publics et collectifs, Ministère de l'Intérieur et de l'Aménagement du Territoire, 2005

http://www.miat.public.lu/publications/amenagement_communal/espaces_publics_collectifs/espaces_publics.pdf

Nature et construction, Recommandations pour l'aménagement écologique et l'entretien extensif le long des routes et en milieu urbain, Ministère du Développement Durable et des Infrastructures, juin 2013

http://www.environnement.public.lu/conserv_nature/publications/nature_et_construction/PDF_nature_construction.pdf

Leitfaden : Naturnahe Anlage und Pflege von Parkplätzen, Administration des Eaux & Forêts, Service de la Conservation de la Nature, 2008

http://www.environnement.public.lu/conserv_nature/publications/naturnahe_anlage_parkplaetzen/Brochure_naturnahe_anlage_parkplaetzen.pdf

Leitfaden zum Umgang mit Regenwasser in Siedlungsgebieten Luxemburgs, Administration de la Gestion de l'Eau,

http://www.eau.public.lu/publications/brochures/Regenwasserleitfaden/Leitfaden_pdf.pdf

http://www.eau.public.lu/publications/brochures/Regenwasserleitfaden2/Leitfaden_2013_pdf.pdf

Renaturation des cours d'eau – Restauration des habitats humides, Ministère de l'Environnement & Ministère de l'Intérieur et de l'Aménagement du Territoire, avril 2008

http://www.environnement.public.lu/conserv_nature/publications/renaturation_habitats_humides/Renaturation_des_cours_d_eau_-_restauration_des_habitats_humides_-_light.pdf