

Plan d'Aménagement Général (PAG)

Étude préparatoire

Section 4 **Schémas Directeurs**

SD n°WH-11 « Sentier de Bricherhof » à Weimershof

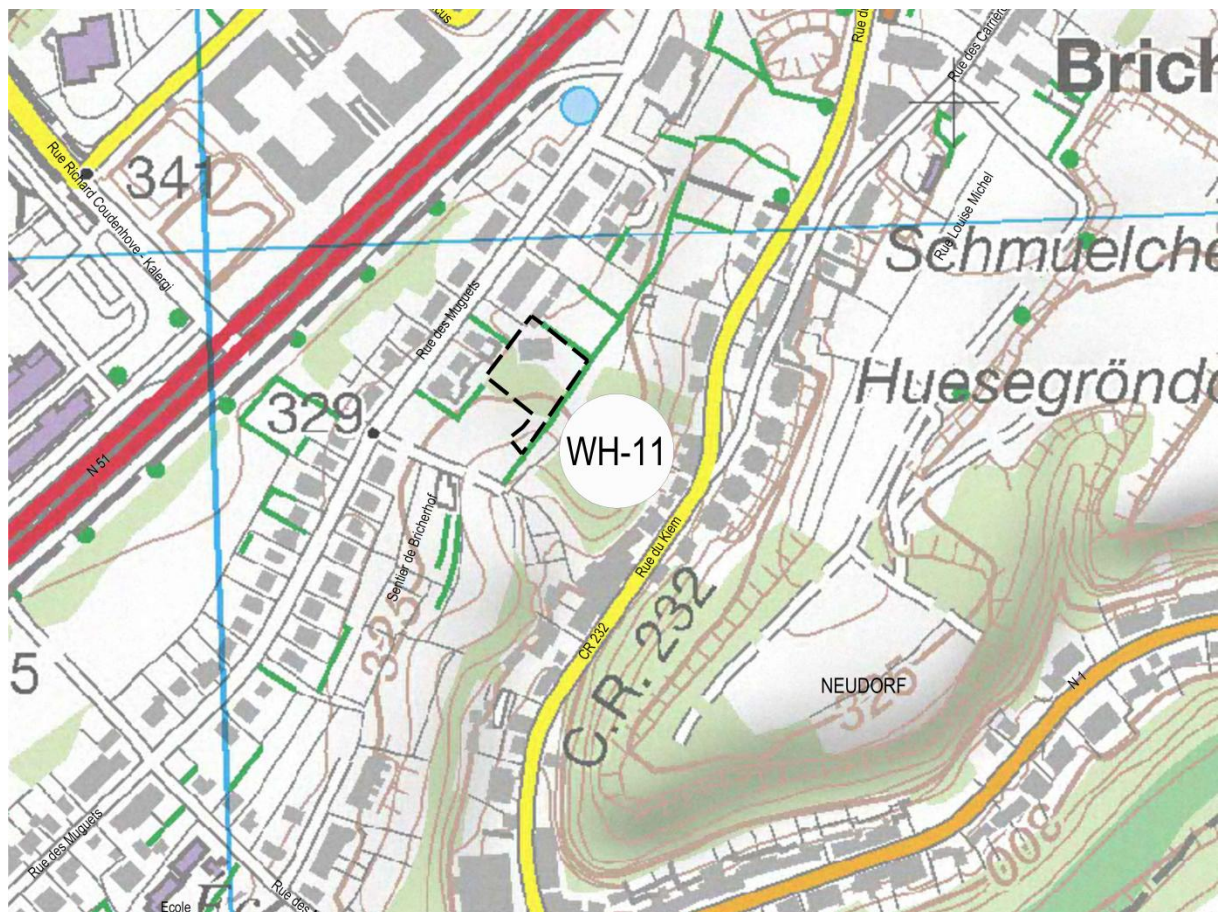
Vote du conseil communal le 28 avril 2017

1. Identification de l'enjeu urbanistique et les lignes directrices majeures

Caractéristiques du site

- » **Situation:** quartier de Weimershof.
- » **Superficie du PAP NQ:** 0,26 ha (VdL, carte topographique 1 :5.000, 2013 actualisé 18.04.2016).
- » **Topographie:** pente de 11 %, montant vers le Nord-Est.
- » **Typologie des constructions avoisinantes:** maisons unifamiliales isolées, jumelées, en bande et maisons plurifamiliales.
- » **Accessibilité:** rue des Muguets, sentier de Bricherhof.
- » **Transports publics:** arrêt de bus « Kirchberg, Muguets » à 300 mètres du site maximum.
- » **Végétation:** feuillus.

Localisation du schéma directeur sur carte topographique



Fond de plan: Administration du Cadastre et de la Topographie, 2008

Localisation du schéma directeur sur orthophoto



Fond de plan: Ville de Luxembourg – Service de la Topographie et de la Géomatique, Orthophotos digitales 2013

Défis urbains – Objectifs visés

Situation

- » Développer des terrains de petite envergure, situés à l'intérieur du tissu bâti et déjà desservis par les réseaux techniques et à proximité des transports collectifs.

Urbanisme

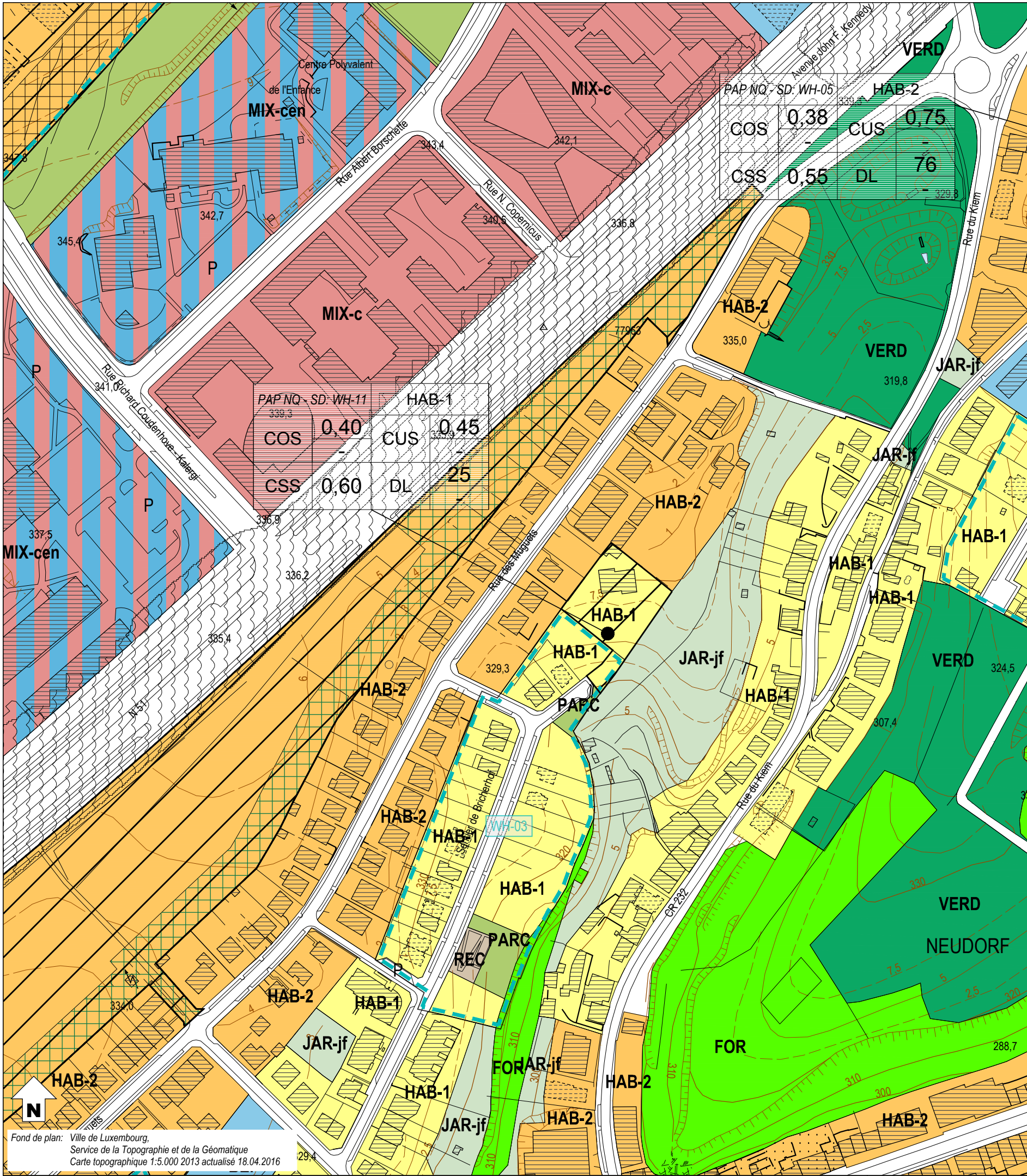
- » Proposer une densité d'habitation en phase avec la localisation du site (desserte routière, transport en commun, capacité des infrastructures techniques,...).
- » Favoriser l'utilisation active et passive des énergies renouvelables.

Mobilité

- » Proposer une desserte interne en phase avec la fonction du nouveau quartier.

Paysage

- » Garantir l'intégration du nouveau quartier d'habitation dans le milieu naturel environnant.



Fond de plan: Ville de Luxembourg,
Service de la Topographie et de la Géomatique
Carte topographique 1:5.000 2013 actualisé 18.04.2016

Zones urbanisées ou destinées à être urbanisées

HAB-1	Zone d'habitation 1	ECO-c1	Zone d'activités économiques communale type 1
HAB-2	Zone d'habitation 2	ECO-t	Zone spéciale d'activités économiques - Tertiaire
MIX-cen	Zone spéciale mixte urbaine centrale européenne et nationale	SPEC-F	Zone spéciale Foire
MIX-c	Zone mixte urbaine centrale	SPEC-T	Zone spéciale Télécommunication
MIX-u	Zone mixte urbaine	AERO	Zone d'aéroport
BEP	Zone de bâtiments et équipements publics	GARE	Zone de gares ferroviaires, de tram et routières

PAP NQ / ZAD - Référence du Schéma directeur

PAP NQ/ZAD - Réf. SD	Dénomination de la ou des zones			
COS	max. min.	CUS	max. min.	
CSS	max.	DL	max. min.	

Représentation schématique du degré d'utilisation du sol pour les zones soumises à un plan d'aménagement particulier "nouveau quartier"

JAR-jf	Zone de jardins familiaux
JAR-c	Zone spéciale de cités jardinières et jardins communautaires

Zones destinées à rester libres

AGR	Zone agricole	PARC	Zone de parc public
FOR	Zone forestière	VERD	Zone de verdure

Zones superposées

VH-01	Plan d'aménagement particulier approuvé, à titre indicatif		Zone de servitude "urbanisation"
	Zone soumise à un plan d'aménagement particulier "nouveau quartier"	IP	Servitude "urbanisation - intégration paysagère"
	Zone d'aménagement différé	Cé	Servitude "urbanisation - corridor écologique"
1	Zone d'urbanisation prioritaire type I	EN	Servitude "urbanisation - éléments naturels"
	Couloir et espace réservés pour projets routiers - tram	JA	Servitude "urbanisation - jardin remarquable"
	Couloir et espace réservés pour projets ferroviaires	E	Servitude "urbanisation - espace libre ouvert au public"
	Couloir et espace réservés pour projets de mobilité douce	CQ	Servitude "urbanisation - centre de quartier villageois"
	Secteur protégé de type "environnement construit"	PO	Servitude "urbanisation - pollution"
CO	Zone à risques - "contamination"	DP	Servitude "urbanisation - dépollution"
S	Zone à risques concernant la prévention des accidents majeurs impliquant des substances dangereuses	SP	Servitude "urbanisation - spécifique"
	Zone de bruit ≥ 70dBA (10)		SP1 garages et stationnements
			SP2 stationnements souterrains
			SP3 bassin souterrain
		CV	Zone de servitude "urbanisation - coulée verte"
			SP4 chemin dédié à la mobilité douce
			SP5 réseaux souterrains

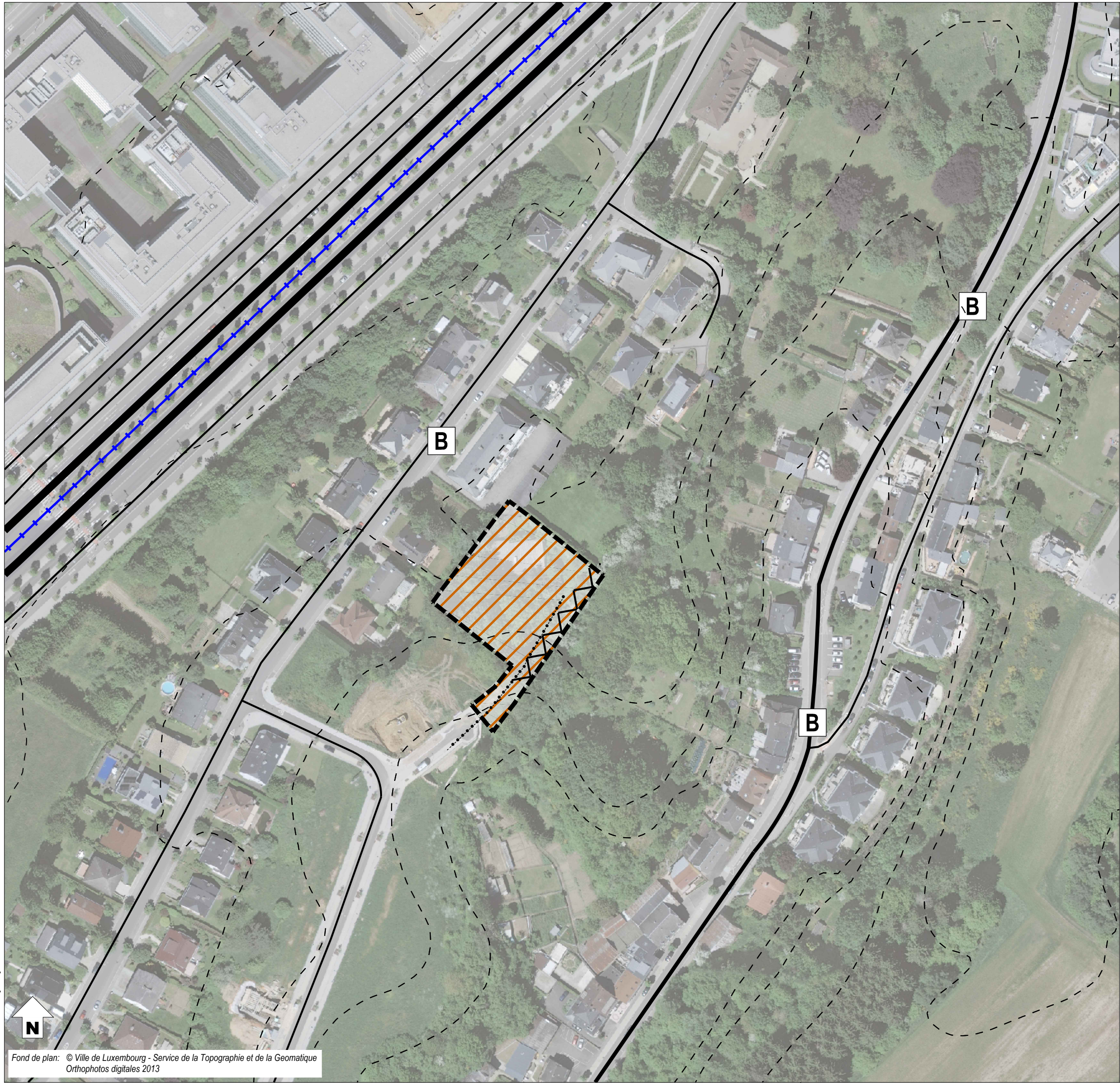
Zones ou espaces définis en exécution de dispositions légales, réglementaires ou administratives spécifiques relatives:

	à l'aménagement du territoire		à la protection des sites et monuments nationaux
	Décharge pour déchets inertes (1)		Immeubles et objets classés monuments nationaux (6)
	Périmètre du POS (2)		Immeubles et objets inscrits à l'inventaire supplémentaire (6)
	à la protection de la nature et des ressources naturelles		Sites inscrits à la liste du patrimoine mondial (UNESCO) zone proposée / zone tampon
	Zone protégée d'intérêt national - réglementé (3)		à la gestion de l'eau
	Zone protégée d'intérêt communautaire - Réseau Natura 2000 (4)		Zone inondable - HQ10 (8)
			Zone inondable - HQ100 (8)
			Zone inondable - HQ extrême (8)

	Lignes ferroviaires	++++	Cimetière
	Réseaux routiers et stationnements		Cours d'eau / Eaux stagnantes
	Bâtiment existant / projeté		Courbes de niveau

Indications complémentaires

Les espaces ou zones définies en exécution de dispositions légales, réglementaires ou administratives spécifiques comme par exemple les zones de biotopes, les zones qualifiées de site archéologique ou encore les zones à risques, sont indiqués sur des plans séparés à titre d'information quant à leur existence sur les terrains concernés.



- délimitation du schéma directeur
- - - courbes de niveaux du terrain existant

Concept de développement urbain

Programmation urbaine / Répartition sommaire des densités

			logement
			commerce / services
			artisanat / industrie
			équipements publics / loisir / sport
faible	moyenne	forte densité	

Espace public

- espace minéral cerné / ouvert
- espace vert cerné / ouvert
- Centralité
- Elément identitaire à préserver
- Mesures d'intégration spécifiques

Séquences visuelles

- axe visuel
- seuil / entrée de quartier, de ville, de village

Concept de mobilité et concept d'infrastructures techniques

- Connexions
- réseau routier (interquartier, intraquartier, de desserte locale)
- mobilité douce (interquartier, intraquartier)
- zone résidentielle / zone de rencontre
- chemin de fer

Aire de stationnement

- parking couvert / souterrain
- P Pp parking public / privé
- B G Transport en commun (arrêt d'autobus / gare et arrêt ferroviaire)

Infrastructures techniques

- axe principal pour l'écoulement et la rétention des eaux pluviales
- axe principal du canal pour eaux usées

Concept de mise en valeur des paysages et des espaces verts intra-urbains

- coulée verte
- biotopes à préserver

- projet tram

2. Concept de développement urbain

a – Identité et programmation urbaine par quartier et par îlot

Ce site doit être développé en projet d'habitation et être caractérisé par une densité faible de logement, respectivement par des maisons unifamiliales uniquement. Il sera important de garantir une bonne intégration du projet vis-à-vis de l'environnement naturel existant par des aménagements paysagers adéquats.

Les principes d'aménagement sont illustrés sur la partie graphique du schéma directeur.

b – Ordre de grandeur des surfaces à céder au domaine public

- » Pour la viabilisation de ce nouveau quartier des surfaces sont à céder à la Ville. En principe, les surfaces à céder seront proches des 25 % prévus par la loi.
- » Le PAP NQ définira précisément les surfaces à céder pour utilité publique dans le cadre des 25% à céder.
- » Une surface correspondant à au moins 10% de la superficie brute des terrains compris dans le PAP NQ, doit être réservée à l'aménagement d'espaces de verdure cohérents ouverts au public, d'aires de récréation ou de jeux, ainsi qu'à la plantation d'arbres en bordure de la voirie.
- » Si le taux de cession est inférieur ou supérieur à 25%, les éventuelles indemnités compensatoires sont à régler dans le cadre de la convention relative à l'exécution du PAP NQ.

c – Localisation, programmation et caractéristiques des espaces publics

- » Pour la viabilisation de ce nouveau quartier des surfaces sont à céder à la Ville afin d'aménager la desserte interne et les infrastructures publiques.
- » La conception des dessertes internes doit garantir un trafic apaisé et des espaces rue conviviaux.
- » Dans le domaine public, les plantations sont à réaliser avec des essences indigènes et les aires de stationnement sont à aménager selon des principes écologiques. Si les aires de stationnement sont aménagées parallèlement à la rue, les arbres sont à planter dans l'alignement des bandes de stationnement et non aux dépens de la largeur des espaces destinés à la mobilité douce et de la largeur des trottoirs.

d – Jonctions fonctionnelles des différentes fonctions inter- et intra-quartiers

- » Il s'agit d'un projet à vocation d'habitation.

e – Interfaces entre îlots et quartiers, notamment l'intégration, les gabarits, l'agencement des volumes

- » A proximité des constructions déjà existantes, le concept urbanistique doit proposer des constructions reprenant sensiblement le gabarit des constructions existantes environnantes, soit 2 niveaux avec combles ou étage en retrait.
- » Des interfaces entre le projet d'habitation et le paysage doivent être garanties par des aménagements naturels à la périphérie Sud du projet.
- » Il est important de respecter une distance suffisante entre deux façades arrière de bâtiment et entre une façade arrière et un pignon pour garantir un éclairage naturel des pièces de vie.

f – Centralités, notamment les fonctions, les densités, les espaces publics

- » Il s'agit d'un projet de petite envergure à vocation d'habitation.

g – Répartition sommaire des densités

HAB-1					
COS	max.	0,40	CUS	max.	0,45
	min.	-		min.	-
CSS	max.	0,60	DL	max.	25
	min.	-		min.	-

COS: Coefficient d'occupation du sol – le rapport entre la surface d'emprise au sol des constructions et la surface du terrain à bâtir net

CUS: Coefficient d'utilisation du sol – le rapport entre la somme des surfaces construites brutes de tous les niveaux et la surface totale du terrain à bâtir brut

CSS: Coefficient de scellement du sol – le rapport entre la surface de sol scellée et la surface du terrain à bâtir net

DL: Densité de logement – le rapport entre le nombre d'unités de logement et le terrain à bâtir brut

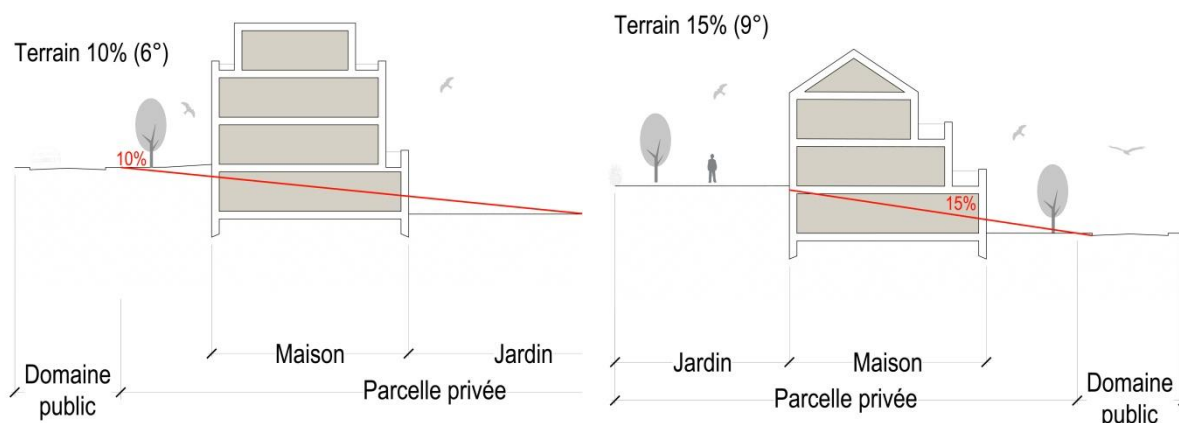
En considérant que le PAP NQ a une superficie de 0,26 ha (carte topographique VdL), avec une densité brute de 25 logements par hectare, il y a un potentiel de 6 nouveaux logements.

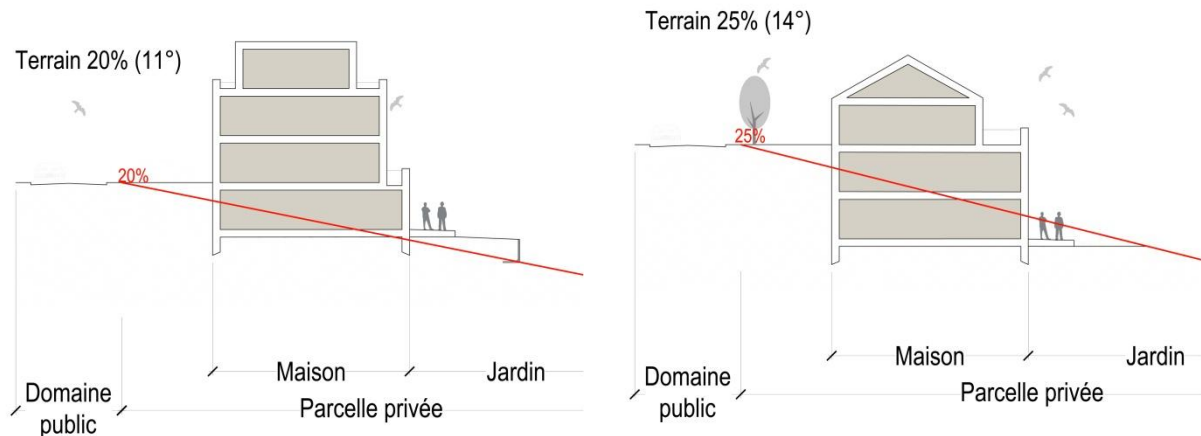
h – Typologie et mixité des constructions

- » Ce nouveau projet d'habitation doit être caractérisé par des maisons unifamiliales uniquement.
- » Les constructions unifamiliales sont à implanter de préférence en bande ou jumelée, afin de réduire la consommation de terrain.
- » Le gabarit et l'implantation des constructions seront précisés dans le concept urbanistique et architectural du PAP NQ.
- » Le nouveau quartier doit garantir la meilleure orientation possible et favoriser des constructions à haut rendement énergétique.

i – Mesures destinées à réduire l'impact négatif des contraintes existantes et générées

- » Des mesures d'intégration paysagère sont à prévoir, notamment à la périphérie Sud du PAP NQ donnant sur des éléments naturels, par le biais d'une architecture et d'un choix de gabarit adaptés ainsi que sous forme de plantations qui seront définies dans le cadre du PAP NQ.
- » Dans le domaine public, les aires de stationnement sont à aménager de préférence selon des principes écologiques et les plantations sont à réaliser avec des essences indigènes.
- » En fonction de la topographie du terrain, des aménagements spécifiques pour des terrains en pente peuvent être imposés par l'administration communale.





Exemples d'implantation dans un terrain en pente

j – Axes visuels à conserver, séquences visuelles et seuils d'entrée

- » Aucun axe visuel n'est à prévoir.

k – Eléments identitaires bâtis et éléments identitaires naturels à sauvegarder respectivement à mettre en évidence

- » Aucun.

3. Concept de mobilité et d'infrastructures techniques

a – Connexions

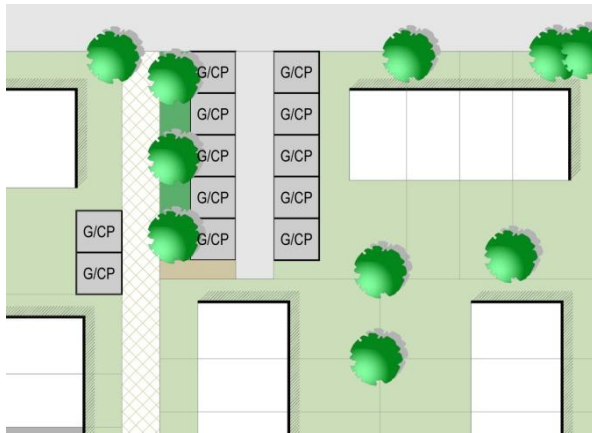
- » Ce nouveau quartier doit être desservi à partir du chemin de Bricherhof.

b – Hiérarchie du réseau de voirie distinguant les différents déplacements motorisés et non motorisés, la configuration des voies de circulation et des liaisons piétonnes, cyclables et routières

- » La desserte interne doit se faire selon un niveau hiérarchique, la zone résidentielle « zone 20 ».
- » Les déplacements piétonniers et cyclables à l'intérieur du quartier peuvent se faire par la desserte locale aménagée en zone résidentielle.
- » La configuration des voies de circulation et de mobilité douce se fera en concertation avec les différents services compétents de la Ville.

c – Concept de stationnement

- » Favoriser les stationnements groupés en site propre.
- » Le nombre d'emplacements de stationnement à prévoir est défini dans la partie écrite du PAG.
- » Pour réduire l'effet visuel négatif de la succession de rampes d'accès aux garages individuels dans le cas de maisons en bande, il est préférable de proposer des car-port groupés à l'entrée des ensembles d'habitation.



Exemple de garages ou car-ports privés regroupés en site propre

- » Le PAP NQ devra définir le nombre d'emplacements de stationnement pour visiteurs.

d – Accès au transport collectif

- » L'arrêt d'autobus le plus proche, "Kirchberg, Muguets", sur la rue des Muguets est situé dans un rayon de 300 mètres du site maximum.

e – Infrastructures techniques majeures, notamment l'évacuation des eaux pluviales

- » Tous les réseaux techniques du ressort de la Ville sont existants à proximité et ils disposent de capacités suffisantes pour l'alimentation en eau potable, l'assainissement, (...).
- » Concernant les autres réseaux, leur capacité devra être analysée au cas par cas avec les différents fournisseurs de réseaux dans le cadre du PAP NQ.
- » Les concepts relatifs à la planification des réseaux d'approvisionnement et d'assainissement, et à la gestion des eaux pluviales sont à discuter au cas par cas avec les services compétents de la Ville et l'Administration de la Gestion des Eaux.
- » Le PAP NQ doit veiller à l'intégration dans le concept urbanistique des infrastructures pour l'évacuation des eaux pluviales et définira précisément l'emplacement du/des bassin(s) de rétention.

4. Concept de mise en valeur des paysages et des espaces verts intra-urbains

a – Intégration au paysage par la délimitation de la zone verte compte tenu des contraintes telles que la topographie, les structures végétales en place ainsi que l'impact visuel

- » Des mesures d'atténuation et d'intégration paysagère sont à prévoir à la périphérie du projet donnant sur le paysage, notamment vers le Sud, sous forme de plantations qui seront définies dans le cadre du PAP NQ.

b – Coulées vertes et maillage écologique

- » Sans objet, il s'agit d'un projet de petite envergure.

c – Biotopes à préserver et Habitats

- » Aucun biotope à préserver n'est présent sur les terrains concernés par ce schéma directeur.

5. Concept de mise en œuvre

a – Programme de réalisation du projet

Le PAP NQ doit être réalisé en concertation avec les différents services et administrations concernés :

- » les services de la Ville de Luxembourg,
- » l'Administration de la Gestion de l'Eau (AGE),
- » le Ministère de l'Environnement,
- » les fournisseurs de réseaux,
- » la Cellule d'évaluation de la commission d'aménagement.

Les autorisations nécessaires doivent être demandées auprès des administrations et services compétents.

D'autres administrations et services pourront être consultés en fonction du projet.

b – Faisabilité

- » Le(s) propriétaire(s) devra(ont) proposer un projet d'aménagement particulier cohérent avec le présent schéma directeur.

c – Phasage de développement

- » Ce projet doit être réalisé en une ou plusieurs phases. Le PAP NQ définira le nombre de phases de développement.

d – Délimitation sommaire du ou des plans d'aménagement particulier

- » Le site concerné par le présent schéma directeur pourra faire l'objet d'un seul / de plusieurs PAP « nouveau quartier ». Si le présent schéma directeur est réalisé en plusieurs PAP NQ, la faisabilité des PAP NQ ultérieurs doit être garantie dès la réalisation de la première phase du projet.

6. Bibliographie

Avant-projet de plan directeur sectoriel Logement, Ministère de l'Intérieur et de l'Aménagement du Territoire _ DATer / Ministère des Classes moyennes, du Tourisme et du Logement, 2009

http://www.dat.public.lu/publications/documents/avant_projet_plan_sectoriel_logement/av_proj_ps_logement.pdf

Landschaftsgerechte und ökologische Wohnbaugebiete, Ministère de l'Environnement, Administration des Eaux et Forêts, Arrondissement Sud de la Conservation de la Nature, mars 2007

http://www.environnement.public.lu/conserv_nature/publications/Landschaftsgerechte_und_Oekologische_Wohnbaugebiete/landschaftsgerechte_und_oekologische_Wohngebiete.pdf

Les espaces publics et collectifs, Ministère de l'Intérieur et de l'Aménagement du Territoire, 2005

http://www.miat.public.lu/publications/amenagement_communal/espaces_publics_collectifs/espaces_publics.pdf

Nature et construction, Recommandations pour l'aménagement écologique et l'entretien extensif le long des routes et en milieu urbain, Ministère du Développement Durable et des Infrastructures, juin 2013

http://www.environnement.public.lu/conserv_nature/publications/nature_et_construction/PDF_nature_construction.pdf

Leitfaden : Naturnahe Anlage und Pflege von Parkplätzen, Administration des Eaux & Forêts, Service de la Conservation de la Nature, 2008

http://www.environnement.public.lu/conserv_nature/publications/naturnahe_anlage_parkplaetzen/Brochure_naturnahe_anlage_parkplaetzen.pdf

Leitfaden zum Umgang mit Regenwasser in Siedlungsgebieten Luxemburgs, Administration de la Gestion de l'Eau,

http://www.eau.public.lu/publications/brochures/Regenwasserleitfaden/Leitfaden_pdf.pdf

http://www.eau.public.lu/publications/brochures/Regenwasserleitfaden2/Leitfaden_2013_pdf.pdf

Renaturation des cours d'eau – Restauration des habitats humides, Ministère de l'Environnement & Ministère de l'Intérieur et de l'Aménagement du Territoire, avril 2008

http://www.environnement.public.lu/conserv_nature/publications/renaturation_habitats_humides/Renaturation_des_cours_d_eau_-_restauration_des_habitats_humides_-_light.pdf