



Plan d'Aménagement Général (PAG)

Étude préparatoire

Section 4 Schémas Directeurs

SD n°CT-14 « rue Pierre Kohner » au Cents

Vote du conseil communal le 28 avril 2017

13 juin 2016



Service de l'Urbanisme
et du Développement Urbain



Bureau d'Etudes en
Aménagement du Territoire
et Urbanisme

**CHANTAL ZEYEN
PIERRE BAUMANN**
Aménageurs-Urbanistes
Ingénieurs-conseils TUB

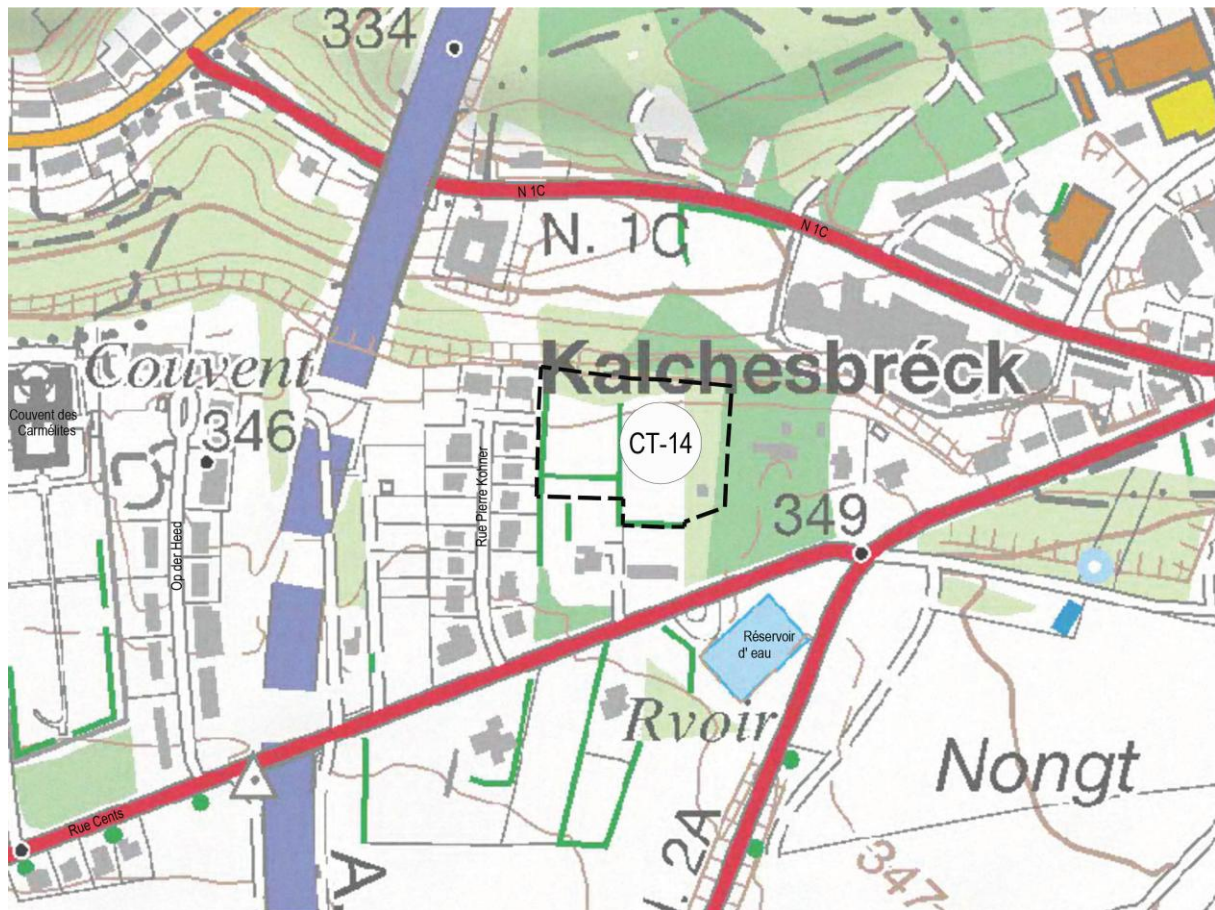
7-9, rue de Steinsel L-7254 Bereldange
Tel 33 02 04 Fax 33 28 86
E-mail: secretariat@zeyenbaumann.lu

1. Identification de l'enjeu urbanistique et les lignes directrices majeures

Caractéristiques du site

- » **Situation:** quartier du Cents.
- » **Superficie du PAP NQ:** 1,11 ha (VdL, carte topographique 1 : 5.000, 2013 actualisé 18.04.2016)
- » **Topographie:** pente de 12,6 %, montant vers le sud.
- » **Typologie des constructions avoisinantes:** maisons unifamiliales isolées, jumelées, en bande, bifamiliales, maisons plurifamiliales.
- » **Accessibilité:** rue Pierre Kohner.
- » **Transports publics:** arrêt de bus « Cents, Wassertuerm » dans un rayon de 200 mètres maximum. La halte CFL « Cents » est à 2,0 kilomètres (distance parcourue).
- » **Végétation:** forêt.

Localisation du schéma directeur sur carte topographique



Fond de plan: Administration du Cadastre et de la Topographie, 2008

Localisation du schéma directeur sur orthophoto



Fond de plan: Ville de Luxembourg – Service de la Topographie et de la Géomatique, Orthophotos digitales 2013

Défis urbains – Objectifs visés

Situation

- » Développer des terrains libres, situés à l'extrémité Est du quartier Cents, adjacents au tissu bâti existant, déjà desservis par les réseaux techniques et à proximité des transports collectifs.

Urbanisme

- » Développer un projet d'habitation qui propose de nouveaux types d'habitation moins consommateurs de terrain, une implantation optimale et une grande qualité des espaces libres.
- » Proposer une densité d'habitation en phase avec la localisation du site (desserte routière, transport en commun, capacité des infrastructures techniques,...).
- » Garantir les interfaces avec le tissu bâti existant.
- » Aménager des espaces libres de qualité et qui favorisent une vie de quartier; parc, aire de jeux, espace-rue, placette (...).
- » Revaloriser un site potentiellement contaminé.
- » Favoriser l'utilisation active et passive des énergies renouvelables.

Mobilité

- » Proposer une desserte interne en phase avec la fonction du nouveau quartier.
- » Créer des liaisons pour la mobilité douce intra- et interquartier.

Paysage

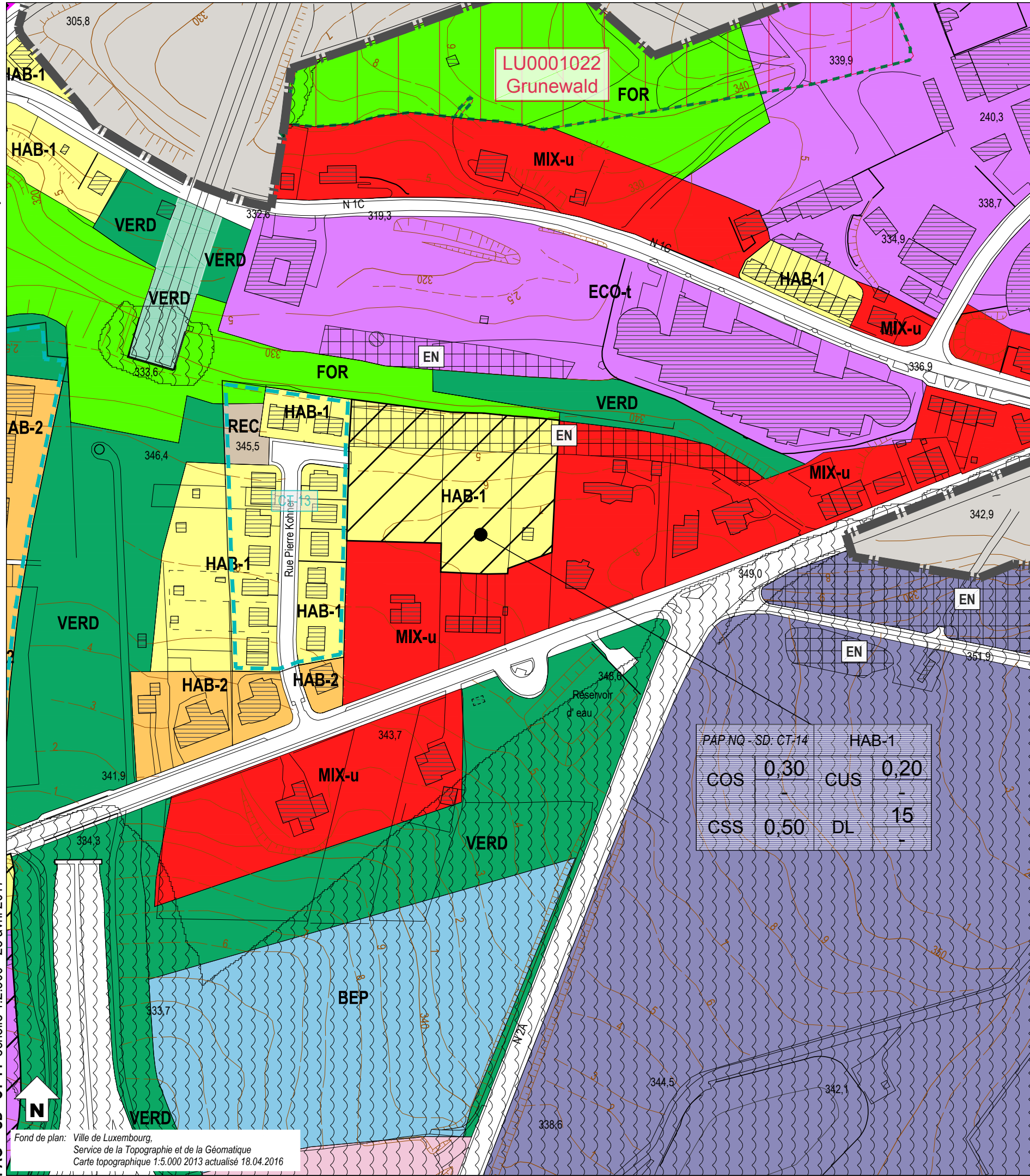
- » Garantir l'intégration du nouveau quartier d'habitation dans le milieu naturel environnant.

Biotopes et habitats

- » Préserver les biotopes protégés existants et les intégrer au concept urbanistique. Pour les biotopes détruits, prévoir des surfaces de compensation.
- » Intégrer les éléments naturels paysagers existants dans le concept urbanistique.

Servitudes urbanistiques

- » Le concept d'aménagement de ces terrains doit tenir compte des servitudes urbanistiques et des zones de servitude « urbanisation » définies dans les parties graphique et écrite du PAG (article 27).



Zones urbanisées ou destinées à être urbanisées

HAB-1	Zone d'habitation 1	ECO-c1	Zone d'activités économiques communale type 1											
HAB-2	Zone d'habitation 2	ECO-t	Zone spéciale d'activités économiques - Tertiaire											
MIX-cen	Zone spéciale mixte urbaine centrale européenne et nationale	SPEC-F	Zone spéciale Foire											
MIX-c	Zone mixte urbaine centrale	SPEC-T	Zone spéciale Télécommunication											
MIX-u	Zone mixte urbaine	AERO	Zone d'aéroport											
BEP	Zone de bâtiments et équipements publics	GARE	Zone de gares ferroviaires, de tram et routières											
PAP NQ / ZAD - Référence du Schéma directeur		FER	Zone de réseau ferroviaire											
<table><tr><td>PAP NQ/ZAD - Réf. SD</td><td colspan="2">Dénomination de la ou des zones</td></tr><tr><td>COS</td><td>max. min.</td><td>CUS</td><td>max. min.</td></tr><tr><td>CSS</td><td>max.</td><td>DL</td><td>max. min.</td></tr></table>		PAP NQ/ZAD - Réf. SD	Dénomination de la ou des zones		COS	max. min.	CUS	max. min.	CSS	max.	DL	max. min.	REC	Zone de sport et de loisirs
PAP NQ/ZAD - Réf. SD	Dénomination de la ou des zones													
COS	max. min.	CUS	max. min.											
CSS	max.	DL	max. min.											
		JAR-jf	Zone de jardins familiaux											
		JAR-c	Zone spéciale de cités jardinières et jardins communautaires											

Zones destinées à rester libres

AGR	Zone agricole	PARC	Zone de parc public
FOR	Zone forestière	VERD	Zone de verdure

Zones superposées

VH-01	Plan d'aménagement particulier approuvé, à titre indicatif		Zone de servitude "urbanisation"
	Zone soumise à un plan d'aménagement particulier "nouveau quartier"	IP	Servitude "urbanisation - intégration paysagère"
	Zone d'aménagement différé	Cé	Servitude "urbanisation - corridor écologique"
1	Zone d'urbanisation prioritaire type I	EN	Servitude "urbanisation - éléments naturels"
	Couloir et espace réservés pour projets routiers - tram	JA	Servitude "urbanisation - jardin remarquable"
	Couloir et espace réservés pour projets ferroviaires	E	Servitude "urbanisation - espace libre ouvert au public"
	Couloir et espace réservés pour projets de mobilité douce	CQ	Servitude "urbanisation - centre de quartier villageois"
	Secteur protégé de type "environnement construit"	PO	Servitude "urbanisation - pollution"
CO	Zone à risques - "contamination"	DP	Servitude "urbanisation - dépollution"
S	Zone à risques concernant la prévention des accidents majeurs impliquant des substances dangereuses	SP	Servitude "urbanisation - spécifique"
	Zone de bruit ≥ 70dBA (10)	CV	Zone de servitude "urbanisation - coulée verte"

Zones ou espaces définis en exécution de dispositions légales, réglementaires ou administratives spécifiques relatives:

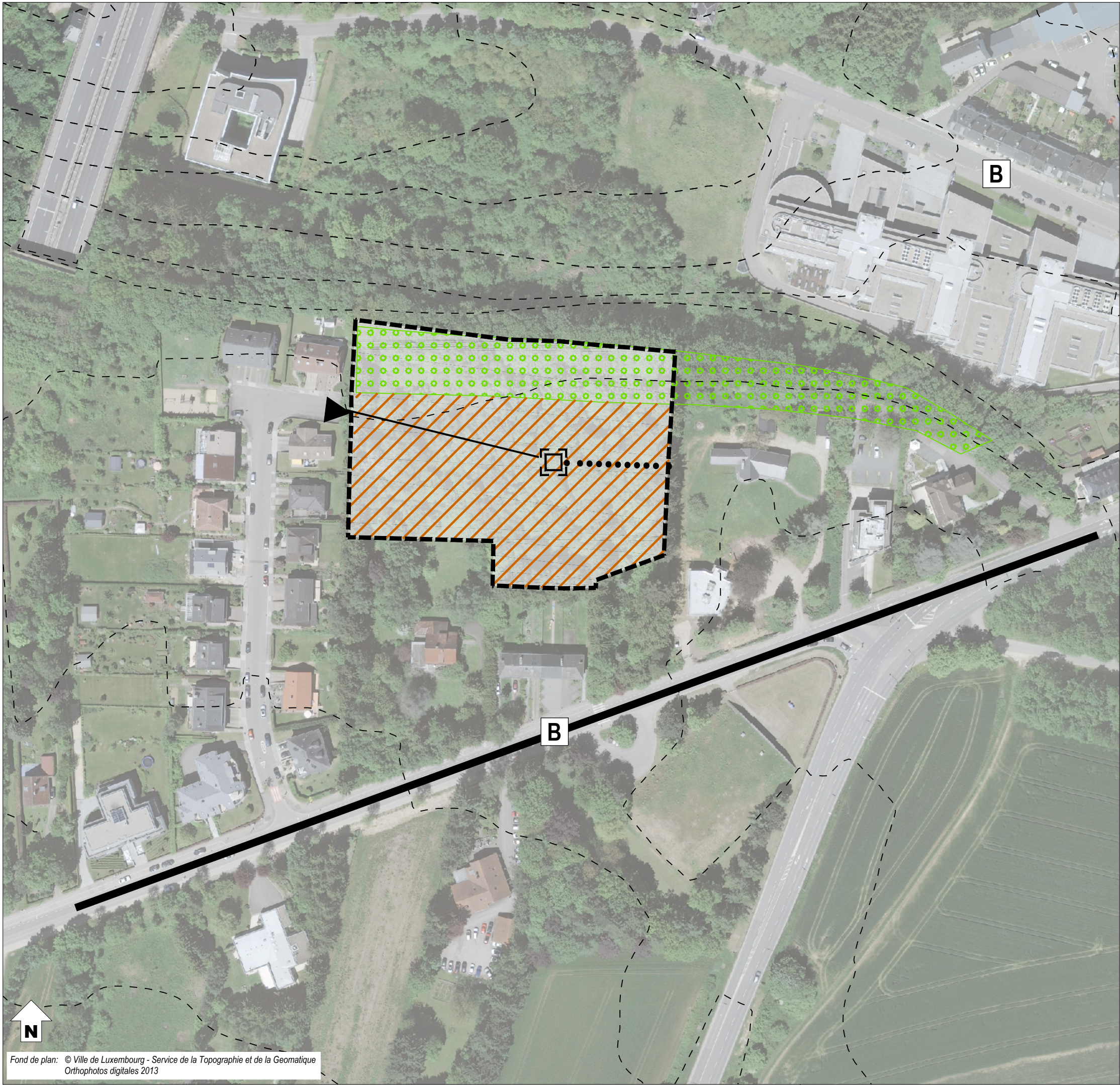
	à l'aménagement du territoire		à la protection des sites et monuments nationaux
	Décharge pour déchets inertes (1)		Immeubles et objets classés monuments nationaux (6)
	Périmètre du POS (2)		Immeubles et objets inscrits à l'inventaire supplémentaire (6)
	à la protection de la nature et des ressources naturelles		Sites inscrits à la liste du patrimoine mondial (UNESCO) zone proposée / zone tampon
	Zone protégée d'intérêt national - réglementé (3)		à la gestion de l'eau
	Zone protégée d'intérêt communautaire - Réseau Natura 2000 (4)		Zone inondable - HQ10 (8)
			Zone inondable - HQ100 (8)
			Zone inondable - HQ extrême (8)

Indications complémentaires

Les espaces ou zones définies en exécution de dispositions légales, réglementaires ou administratives spécifiques comme par exemple les zones de biotopes, les zones qualifiées de site archéologique ou encore les zones à risques, sont indiqués sur des plans séparés à titre d'information quant à leur existence sur les terrains concernés.

Lignes ferroviaires	++++	Cimetière
Réseaux routiers et stationnements	++++	Cours d'eau / Eaux stagnantes
Bâtiment existant / projeté		Courbes de niveau

Fond de plan: Ville de Luxembourg, Service de la Topographie et de la Géomatique
Carte topographique 1:5.000 2013 actualisé 18.04.2016



- délimitation du schéma directeur
- - - courbes de niveaux du terrain existant

Concept de développement urbain

Programmation urbaine / Répartition sommaire des densités

- | | | | |
|--------|---------|---------------|--------------------------------------|
| | | | logement |
| | | | commerce / services |
| | | | artisanat / industrie |
| | | | équipements publics / loisir / sport |
| faible | moyenne | forte densité | |

Espace public

- espace minéral cerné / ouvert
- espace vert cerné / ouvert
- Centralité
- Elément identitaire à préserver
- Mesures d'intégration spécifiques

Séquences visuelles

- axe visuel
- seuil / entrée de quartier, de ville, de village

Concept de mobilité et concept d'infrastructures techniques

- Connexions
- réseau routier (interquartier, intraquartier, de desserte locale)
- mobilité douce (interquartier, intraquartier)
- zone résidentielle / zone de rencontre
- chemin de fer

Aire de stationnement

- parking couvert / souterrain
- P Pp parking public / privé
- B G Transport en commun (arrêt d'autobus / gare et arrêt ferroviaire)

Infrastructures techniques

- axe principal pour l'écoulement et la rétention des eaux pluviales
- axe principal du canal pour eaux usées

Concept de mise en valeur des paysages et des espaces verts intra-urbains

- coulée verte
- biotopes à préserver

2. Concept de développement urbain

a – Identité et programmation urbaine par quartier et par îlot

Le site « rue Cents » doit être développé en projet d'habitation. Le concept d'aménagement doit proposer une programmation urbaine et paysagère cohérente qui tienne compte de l'environnement direct du site. Une liaison de mobilité douce est à aménager vers les quartiers adjacents. Le maintien d'une partie des biotopes existants au Nord du site favorisera l'intégration du projet vis-à-vis des maisons unifamiliales existantes et du paysage naturel.

En résumé, le projet doit prévoir :

- » un projet d'habitation caractérisé par des maisons unifamiliales uniquement,
- » une densité faible de logements,
- » une liaison pour la mobilité douce,
- » le maintien d'une partie des éléments naturels existants pour favoriser l'intégration du site vis-à-vis des constructions existantes,
- » une optimisation de l'intégration des infrastructures et des constructions, ainsi que de l'utilisation passive de l'énergie solaire,

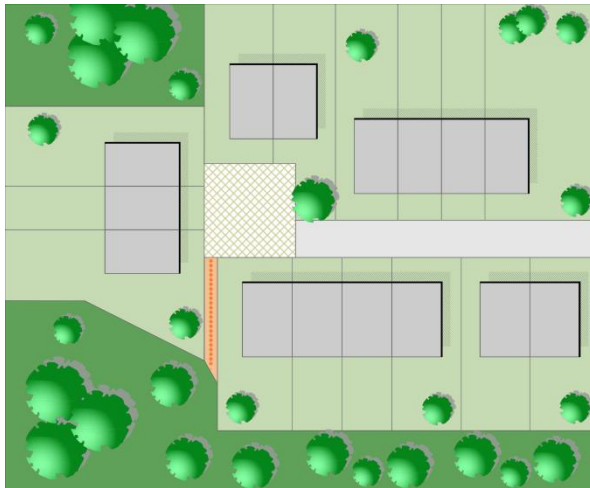
Les principes d'aménagement sont illustrés sur la partie graphique du schéma directeur.

b – Ordre de grandeur des surfaces à céder au domaine public

- » Pour la viabilisation de ce nouveau quartier des surfaces sont à céder à la Ville. En principe, les surfaces à céder seront proches des 25 % prévus par la loi.
- » Le PAP NQ définira précisément les surfaces à céder pour utilité publique dans le cadre des 25% à céder.
- » Une surface correspondant à au moins 10% de la superficie brute des terrains compris dans le PAP NQ, doit être réservée à l'aménagement d'espaces de verdure cohérents ouverts au public, d'aires de récréation ou de jeux, ainsi qu'à la plantation d'arbres en bordure de la voirie.
- » Si le taux de cession est inférieur ou supérieur à 25%, les éventuelles indemnités compensatoires sont à régler dans le cadre de la convention relative à l'exécution du PAP NQ.

c – Localisation, programmation et caractéristiques des espaces publics

- » Pour la viabilisation de ce nouveau quartier des surfaces sont à céder à la Ville afin d'aménager la desserte interne, un espace public de type placette, un espace de verdure et une liaison pour la mobilité douce et la gestion de l'eau de ruissellement.
- » Dans le domaine public, les plantations sont à réaliser avec des essences indigènes et les aires de stationnement sont à aménager selon des principes écologiques. Si les aires de stationnement sont aménagées parallèlement à la rue, les arbres sont à planter dans l'alignement des bandes de stationnement et non aux dépens de la largeur des espaces destinés à la mobilité douce et de la largeur des trottoirs.
- » Un espace public doit être aménagé. Le PAP NQ définira précisément la taille, le type et la localisation de cet espace public, respectivement des aires de jeux, des infrastructures adaptées pour le rassemblement des habitants et des connexions piétonnes vers le centre du quartier. Il est important que cet espace soit convivial, adapté à tout type d'âge et sécurisé.
- » Pour créer des espaces de rencontre attractifs dans le quartier et ainsi briser la monotonie des longues rues, le concept urbanistique doit prévoir des ouvertures de l'espace rue sous forme de placette cernée par des constructions.

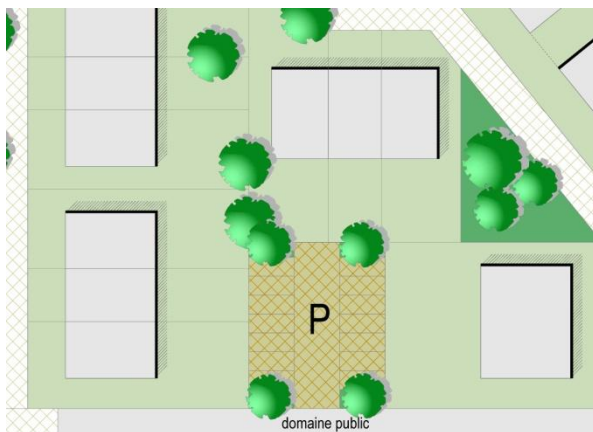


Exemple d'une placette cernée carrée

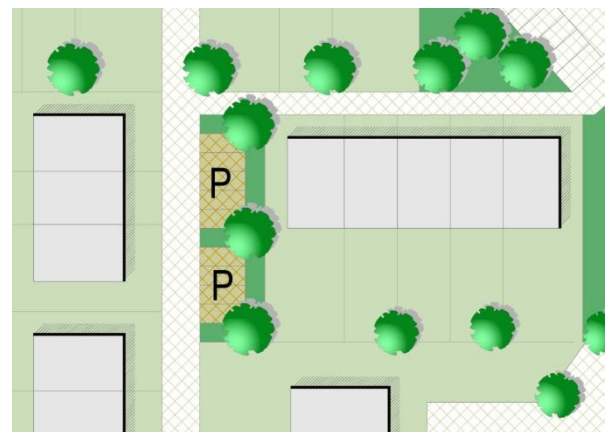


Exemple d'une placette cernée rectangulaire

- » Pour garantir des espaces rue de qualité et sans encombrement, le concept de mobilité du projet PAP NQ doit favoriser des aires de stationnement en site propre ou perpendiculaires à la rue plutôt que parallèles.



Exemple d'une aire de stationnement en site propre hors rue



Exemple d'une aire de stationnement en site propre perpendiculaire à la rue

d – Jonctions fonctionnelles des différentes fonctions inter- et intra-quartiers

- » Il s'agit d'un projet à vocation d'habitation principalement. Le concept doit prévoir des liaisons pour la mobilité douce intra- et interquartier.

e – Interfaces entre îlots et quartiers, notamment l'intégration, les gabarits, l'agencement des volumes

- » A proximité des constructions déjà existantes, le concept urbanistique doit proposer des constructions reprenant sensiblement le gabarit des constructions existantes environnantes.
- » Il est important de respecter une distance suffisante entre deux façades arrière de bâtiment et entre une façade arrière et un pignon pour garantir un éclairage naturel des pièces de vie.

f – Centralités, notamment les fonctions, les densités, les espaces publics

- » Il s'agit d'un projet à vocation résidentielle principalement.
- » L'espace public à aménager doit être convivial, sécurisant, à destination de tous et générer la vie urbaine et le séjour.

g – Répartition sommaire des densités

HAB-1					
COS	max.	0,30	CUS	max.	0,20
	min.	-		min.	-
CSS	max.	0,50	DL	max.	15
	min.	-		min.	-

COS: Coefficient d'occupation du sol – le rapport entre la surface d'emprise au sol des constructions et la surface du terrain à bâtir net

CUS: Coefficient d'utilisation du sol – le rapport entre la somme des surfaces construites brutes de tous les niveaux et la surface totale du terrain à bâtir brut

CSS: Coefficient de scellement du sol – le rapport entre la surface de sol scellée et la surface du terrain à bâtir net

DL: Densité de logement – le rapport entre le nombre d'unités de logement et le terrain à bâtir brut

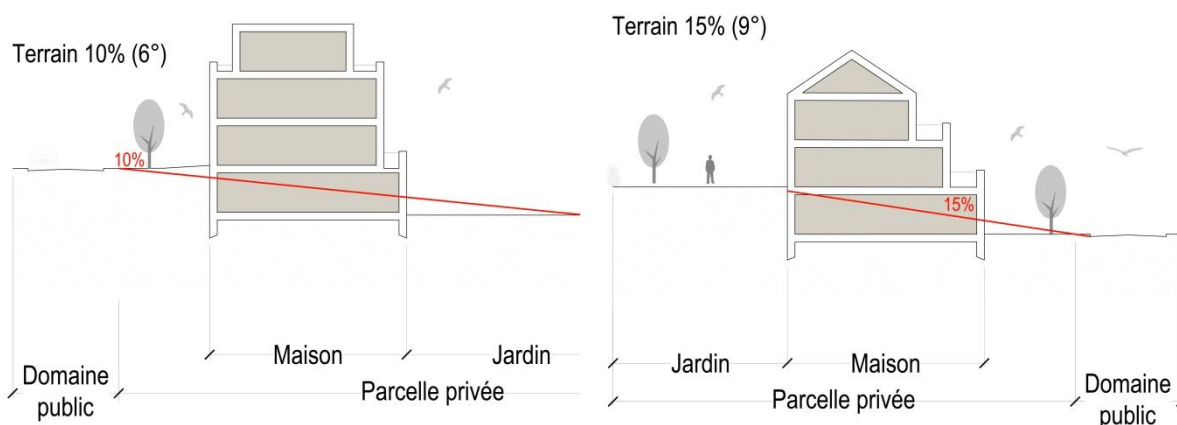
En considérant que le PAP NQ a une superficie de 1,11 ha (carte topographique VdL), avec une densité brute de 15 logements par hectare, il y a un potentiel de 16 nouveaux logements.

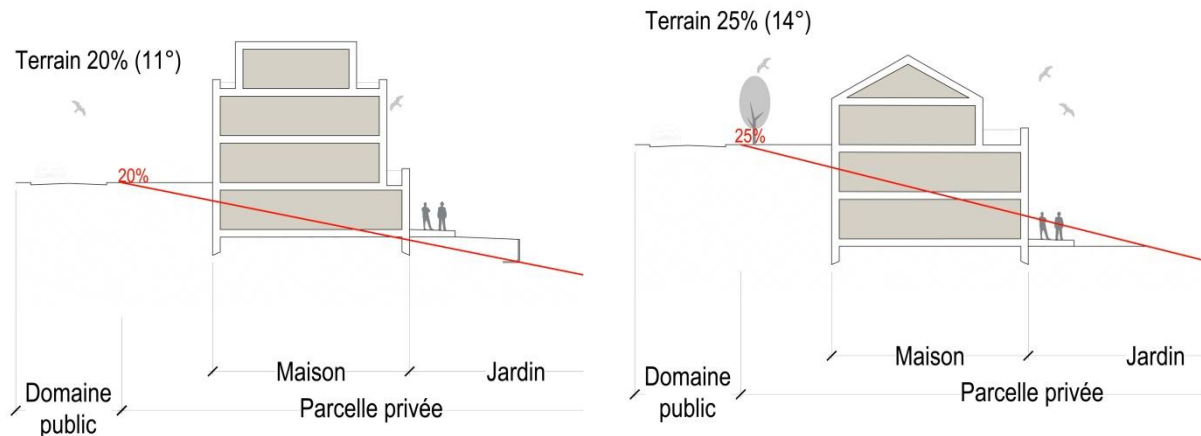
h – Typologie et mixité des constructions

- » Ce nouveau quartier d'habitation doit être caractérisé par des maisons unifamiliales uniquement.
- » Les constructions unifamiliales sont à implanter de préférence en bande ou jumelée, afin de réduire la consommation de terrain.
- » Le gabarit et l'implantation des constructions seront précisés dans le concept urbanistique et architectural du PAP NQ.
- » Le nouveau quartier doit garantir la meilleure orientation possible et favoriser des constructions à haut rendement énergétique.

i – Mesures destinées à réduire l'impact négatif des contraintes existantes et générées

- » Des mesures d'intégration paysagère sont à prévoir à la périphérie du PAP NQ donnant sur les habitations existantes et sur le bois existant.
- » Les éléments naturels protégés existants sont à conserver et à intégrer au concept de développement. Pour les biotopes détruits, des surfaces de compensation sont à prévoir.
- » En fonction de la topographie du terrain, des aménagements spécifiques pour des terrains en pente peuvent être imposés par l'administration communale.





Exemples d'implantation dans un terrain en pente

- » Le concept d'aménagement de ces terrains doit tenir compte des servitudes urbanistiques et des zones de servitude « urbanisation » définies dans les parties graphique et écrite du PAG (article 27).

j – Axes visuels à conserver, séquences visuelles et seuils d'entrée

- » Aucun axe visuel n'est à prévoir.

k – Eléments identitaires bâtis et éléments identitaires naturels à sauvegarder respectivement à mettre en évidence

- » Une partie de la forêt existante au Nord du site se trouve à l'intérieur du périmètre de développement. Les complexes de biotopes (article 17) sont à conserver et à intégrer au concept.

3. Concept de mobilité et d'infrastructures techniques

a – Connexions

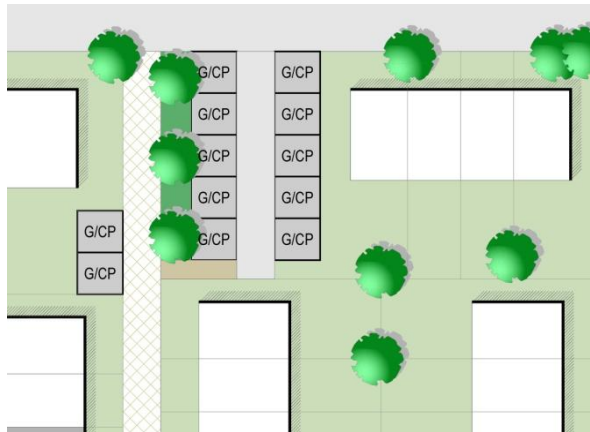
- » Ce nouveau quartier doit être desservi à partir de la rue Pierre Kohner.
- » Un réseau de mobilité douce interquartier est à aménager, vers les quartiers adjacents.

b – Hiérarchie du réseau de voirie distinguant les différents déplacements motorisés et non motorisés, la configuration des voies de circulation et des liaisons piétonnes, cyclables et routières

- » La desserte interne doit se faire selon un niveau hiérarchique, la desserte locale « zone 30 ».
- » Les déplacements piétonniers et cyclables à l'intérieur du quartier peuvent se faire par la desserte locale et le réseau de mobilité douce aménagé en site propre.
- » La configuration des voies de circulation et de mobilité douce se fera en concertation avec les différents services compétents de la Ville.

c – Concept de stationnement

- » Le nombre d'emplacements de stationnement à prévoir est défini dans la partie écrite du PAG.
- » Pour réduire l'effet visuel négatif de la succession de rampes d'accès aux garages individuels dans le cas de maisons en bande, il est préférable de proposer des car-port à l'entrée des ensembles d'habitation.



Exemple de garages ou car-ports privés regroupés en site propre

- » Le PAP NQ devra définir le nombre d'emplacements de stationnement pour visiteurs.

d – Accès au transport collectif

- » L'arrêt d'autobus le plus proche, "Cents, Waassertuerm", sur la rue Cents (N1A) est situé dans un rayon de 200 mètres du site maximum.
- » La halte CFL « Cents » se situe à 2,0 kilomètres (distance parcourue).

e – Infrastructures techniques majeures, notamment l'évacuation des eaux pluviales

- » Tous les réseaux techniques du ressort de la Ville sont existants à proximité et ils disposent de capacités suffisantes pour l'alimentation en eau potable, l'assainissement, (...).
- » Concernant les autres réseaux, leur capacité devra être analysée au cas par cas avec les différents fournisseurs de réseaux dans le cadre du PAP NQ.
- » Les concepts relatifs à la planification des réseaux d'approvisionnement et d'assainissement, et à la gestion des eaux pluviales sont à discuter au cas par cas avec les services compétents de la Ville et l'Administration de la Gestion des Eaux.
- » Le PAP NQ doit veiller à l'intégration dans le concept urbanistique des infrastructures pour l'évacuation des eaux pluviales et définira précisément l'emplacement du/des bassin(s) de rétention.

4. Concept de mise en valeur des paysages et des espaces verts intra-urbains

a – Intégration au paysage par la délimitation de la zone verte compte tenu des contraintes telles que la topographie, les structures végétales en place ainsi que l'impact visuel

- » Le concept d'aménagement de ces terrains doit tenir compte des zones de servitude « urbanisation » définies dans les parties graphique et écrite du PAG (article 27).

b – Coulées vertes et maillage écologique

- » Sans objet.

c – Biotopes à préserver et habitats

- » Des éléments naturels, respectivement un complexe de biotopes (article 17) sont présents au Nord du site. Ceux-ci doivent être conservés et sont à intégrer au concept urbanistique.

- » Les biotopes détruits sont à compenser sur la base d'une étude spécifique de compensation à élaborer dans le cadre du PAP NQ. Une autorisation du Ministère compétent doit être délivrée pour toute destruction de biotopes (article 17).
- » Une étude spécifique relative aux habitats d'espèces et aux biotopes est à faire avant la mise en œuvre du PAP NQ.

5. Concept de mise en œuvre

a – Programme de réalisation du projet

Le PAP NQ doit être réalisé en concertation avec les différents services et administrations concernés :

- » les services de la Ville de Luxembourg,
- » l'Administration de la Gestion de l'Eau (AGE),
- » le Ministère de l'Environnement,
- » les fournisseurs de réseaux,
- » la Cellule d'évaluation de la commission d'aménagement.

Les autorisations nécessaires doivent être demandées auprès des administrations et services compétents.

D'autres administrations et services pourront être consultés en fonction du projet.

b – Faisabilité

- » Le(s) propriétaire(s) devra(ont) proposer un projet d'aménagement particulier cohérent avec le présent schéma directeur.
- » Une étude spécifique relative aux habitats d'espèces et aux biotopes est à faire avant la mise en œuvre du PAP NQ.

c – Phasage de développement

- » Ce projet doit être réalisé en une phase.

d – Délimitation sommaire du ou des plans d'aménagement particulier

- » Le site concerné par le présent schéma directeur pourra faire l'objet d'un seul PAP « nouveau quartier ».

6. Bibliographie

Avant-projet de plan directeur sectoriel Logement, Ministère de l'Intérieur et de l'Aménagement du Territoire _ DATer / Ministère des Classes moyennes, du Tourisme et du Logement, 2009

http://www.dat.public.lu/publications/documents/avant_projet_plan_sectoriel_logement/av_proj_ps_logement.pdf

Landschaftsgerechte und ökologische Wohnbaugebiete, Ministère de l'Environnement, Administration des Eaux et Forêts, Arrondissement Sud de la Conservation de la Nature, mars 2007

http://www.environnement.public.lu/conserv_nature/publications/Landschaftsgerechte_und_Oekologische_Wohnbaugebiete/landschaftsgerechte_und_oekologische_Wohngebiete.pdf

Les espaces publics et collectifs, Ministère de l'Intérieur et de l'Aménagement du Territoire, 2005

http://www.miat.public.lu/publications/amenagement_communal/espaces_publics_collectifs/espaces_publics.pdf

Nature et construction, Recommandations pour l'aménagement écologique et l'entretien extensif le long des routes et en milieu urbain, Ministère du Développement Durable et des Infrastructures, juin 2013

http://www.environnement.public.lu/conserv_nature/publications/nature_et_construction/PDF_nature_construction.pdf

Leitfaden : Naturnahe Anlage und Pflege von Parkplätzen, Administration des Eaux & Forêts, Service de la Conservation de la Nature, 2008

http://www.environnement.public.lu/conserv_nature/publications/naturnahe_anlage_parkplaetzen/Brochure_naturnahe_anlage_parkplaetzen.pdf

Leitfaden zum Umgang mit Regenwasser in Siedlungsgebieten Luxemburgs, Administration de la Gestion de l'Eau,

http://www.eau.public.lu/publications/brochures/Regenwasserleitfaden/Leitfaden_pdf.pdf

http://www.eau.public.lu/publications/brochures/Regenwasserleitfaden2/Leitfaden_2013_pdf.pdf

Renaturation des cours d'eau – Restauration des habitats humides, Ministère de l'Environnement & Ministère de l'Intérieur et de l'Aménagement du Territoire, avril 2008

http://www.environnement.public.lu/conserv_nature/publications/renaturation_habitats_humides/Renaturation_des_cours_d_eau_-_restauration_des_habitats_humides_-_light.pdf