



Plan d'Aménagement Général (PAG)

Étude préparatoire

Section 4 Schémas Directeurs
SD n°RO-03 « Val St.André » au Rollingergrund

Vote du conseil communal le 28 avril 2017

13 juin 2016



Bureau d'Etudes en
Aménagement du Territoire
et Urbanisme

**CHANTAL ZEYEN
PIERRE BAUMANN**
Aménageurs-Urbanistes
Ingénieurs-conseils TUB

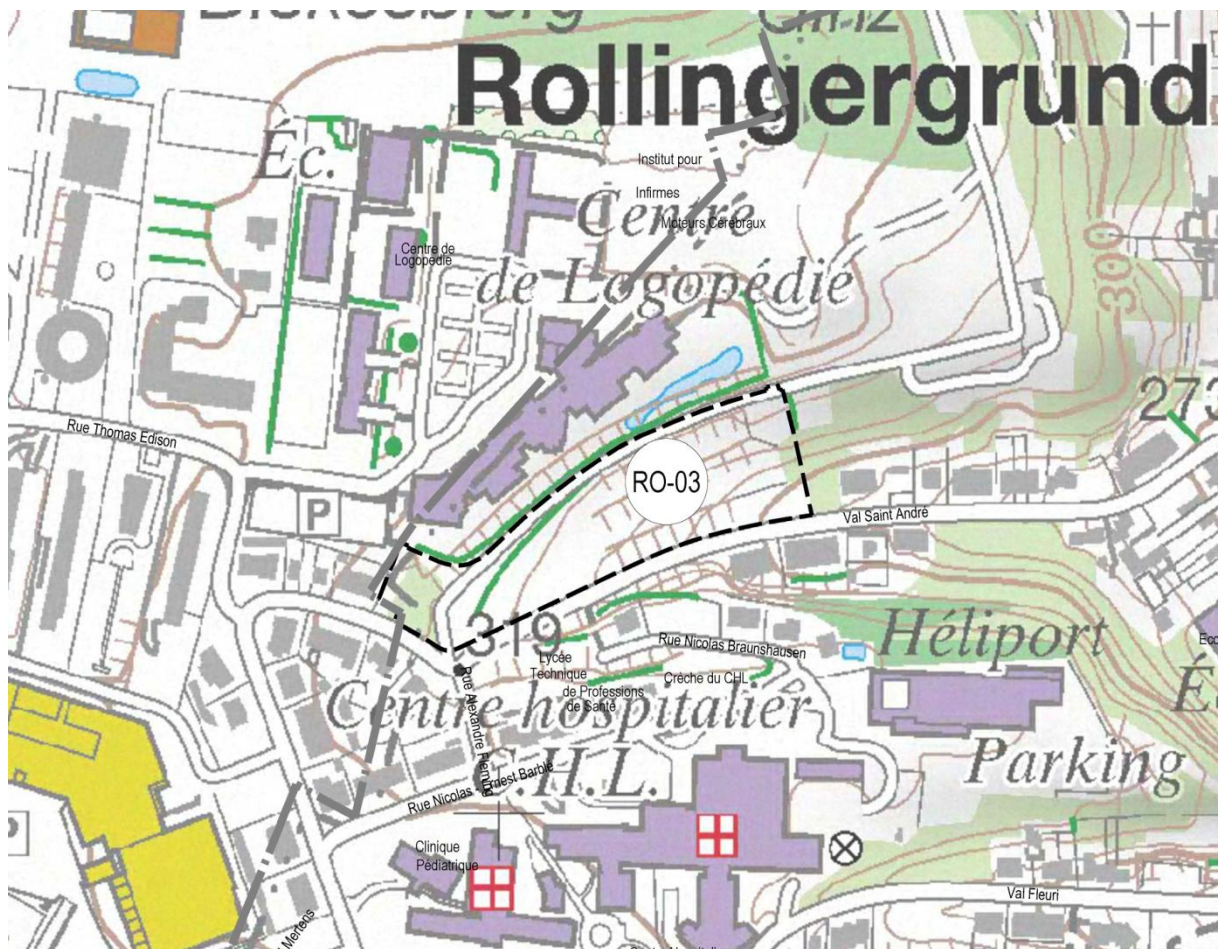
7-9, rue de Steinsel L-7254 Bereldange
Tel 33 02 04 Fax 33 28 86
E-mail: secretariat@zeyenbaumann.lu

1. Identification de l'enjeu urbanistique et les lignes directrices majeures

Caractéristiques du site

- » **Situation:** quartier de Rollingergrund.
- » **Superficie du PAP NQ:** 1,86 ha *(VdL, Carte topographique 1 :5.000, 2013 actualisé 14.09.2015)*
- » **Topographie:** pente conséquente de 7,9 %, montant vers l'est.
- » **Typologie des constructions avoisinantes:** maisons plurifamiliales, maisons jumelées et équipements publics.
- » **Accessibilité:** Val St.André.
- » **Transports publics:** Arrêt de bus « Val St.André » dans un rayon de 400 mètres maximum.
- » **Végétation:** Prairies, haies, groupe d'arbres et arbres isolés (article 17).

Localisation du schéma directeur sur carte topographique



Fond de plan: Administration du Cadastre et de la Topographie, 2008

Localisation du schéma directeur sur orthophoto



Fond de plan: Ville de Luxembourg – Service de la Topographie et de la Géomatique, Orthophotos digitales 2013

Défis urbains – Objectifs visés

Situation

- » Développer des terrains libres de moyenne envergure, adjacents au tissu bâti existant, ouverts sur le paysage naturel, déjà desservis par les réseaux techniques et à proximité des transports collectifs.

Urbanisme

- » Développer un projet d'habitation qui propose une utilisation rationnelle du sol, une implantation optimale et une grande qualité des espaces libres.
- » Renforcer l'offre en habitat dans la Ville.
- » Proposer un quartier d'habitation à échelle humaine.
- » Proposer une densité d'habitation en phase avec la localisation du site (desserte routière, transport en commun, capacité des infrastructures techniques,...).
- » Développer des habitations à coût modéré sur une partie du projet.
- » Garantir les interfaces avec le tissu bâti existant.
- » Aménager des espaces libres de qualité et qui favorisent une vie de quartier; parc, aire de jeux, espace-rue, placette (...).
- » Créer des nouveaux espaces de rencontre conviviaux, de type placette et parc, accessibles à tous.
- » Favoriser l'utilisation active et passive des énergies renouvelables.

Mobilité

- » Créer des liaisons pour la mobilité douce, vers les réseaux de transport public, vers les équipements publics et services de proximité.

Paysage

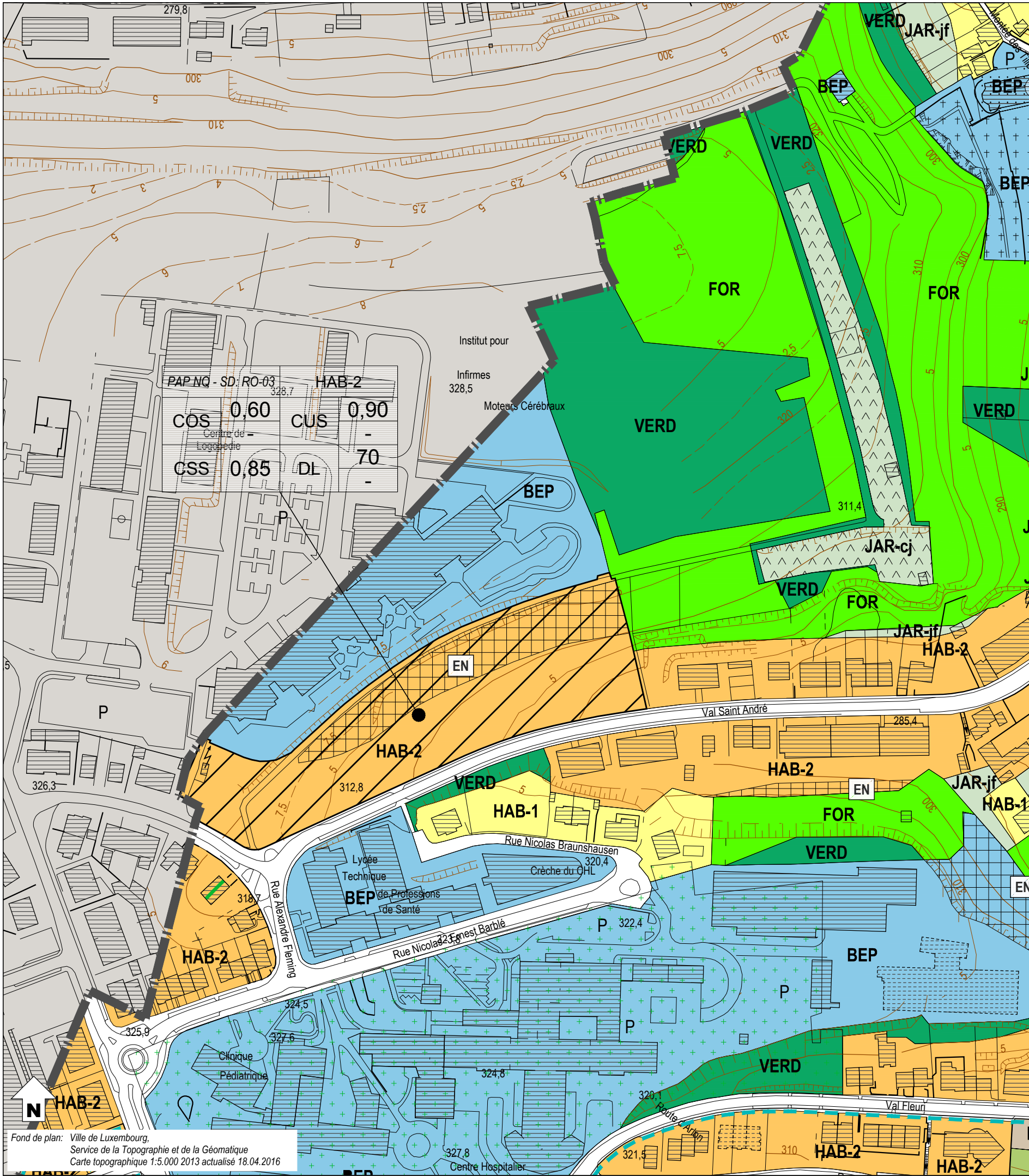
- » Garantir l'intégration du nouveau quartier d'habitation dans le milieu naturel environnant.
- » Privilégier des percées visuelles vers le paysage ouvert.
- » Intégrer les éléments naturels existants dans le tissu bâti à créer et garantir le maillage écologique avec les espaces ouverts.

Biotopes et habitats

- » Préserver les biotopes protégés existants et les intégrer au concept urbanistique. Pour les biotopes détruits, prévoir des surfaces de compensation.
- » Intégrer les éléments naturels paysagers existants dans le concept urbanistique.

Servitudes urbanistiques

- » Le concept d'aménagement de ces terrains doit tenir compte des servitudes urbanistiques et des zones de servitude « urbanisation » définies dans les parties graphique et écrite du PAG (article 27).



Zones urbanisées ou destinées à être urbanisées

HAB-1	Zone d'habitation 1	ECO-c1	Zone d'activités économiques communale type 1
HAB-2	Zone d'habitation 2	ECO-t	Zone spéciale d'activités économiques - Tertiaire
MIX-cen	Zone spéciale mixte urbaine centrale européenne et nationale	SPEC-F	Zone spéciale Foire
MIX-c	Zone mixte urbaine centrale	SPEC-T	Zone spéciale Télécommunication
MIX-u	Zone mixte urbaine	AERO	Zone d'aéroport
BEP	Zone de bâtiments et équipements publics	GARE	Zone de gares ferroviaires, de tram et routières

PAP NQ / ZAD - Référence du Schéma directeur

PAP NQ/ZAD - Réf. SD	Dénomination de la ou des zones
COS max. min.	CUS max. min.
CSS max.	DL max. min.

Représentation schématique du degré d'utilisation du sol pour les zones soumises à un plan d'aménagement particulier "nouveau quartier"

Zones destinées à rester libres

AGR	Zone agricole	PARC	Zone de parc public
FOR	Zone forestière	VERD	Zone de verdure

Zones superposées

VH-01	Plan d'aménagement particulier approuvé, à titre indicatif		Zone de servitude "urbanisation"
	Zone soumise à un plan d'aménagement particulier "nouveau quartier"	IP	Servitude "urbanisation - intégration paysagère"
	Zone d'aménagement différé	Cé	Servitude "urbanisation - corridor écologique"
1	Zone d'urbanisation prioritaire type I	EN	Servitude "urbanisation - éléments naturels"
	Couloir et espace réservés pour projets routiers - tram	JA	Servitude "urbanisation - jardin remarquable"
	Couloir et espace réservés pour projets ferroviaires	E	Servitude "urbanisation - espace libre ouvert au public"
	Couloir et espace réservés pour projets de mobilité douce	CQ	Servitude "urbanisation - centre de quartier villageois"
	Secteur protégé de type "environnement construit"	PO	Servitude "urbanisation - pollution"
	Zone à risques - "contamination"	DP	Servitude "urbanisation - dépollution"
	Zone à risques concernant la prévention des accidents majeurs impliquant des substances dangereuses	SP	Servitude "urbanisation - spécifique"
	Zone de bruit ≥ 70dBA (10)	CV	Zone de servitude "urbanisation - coulée verte"

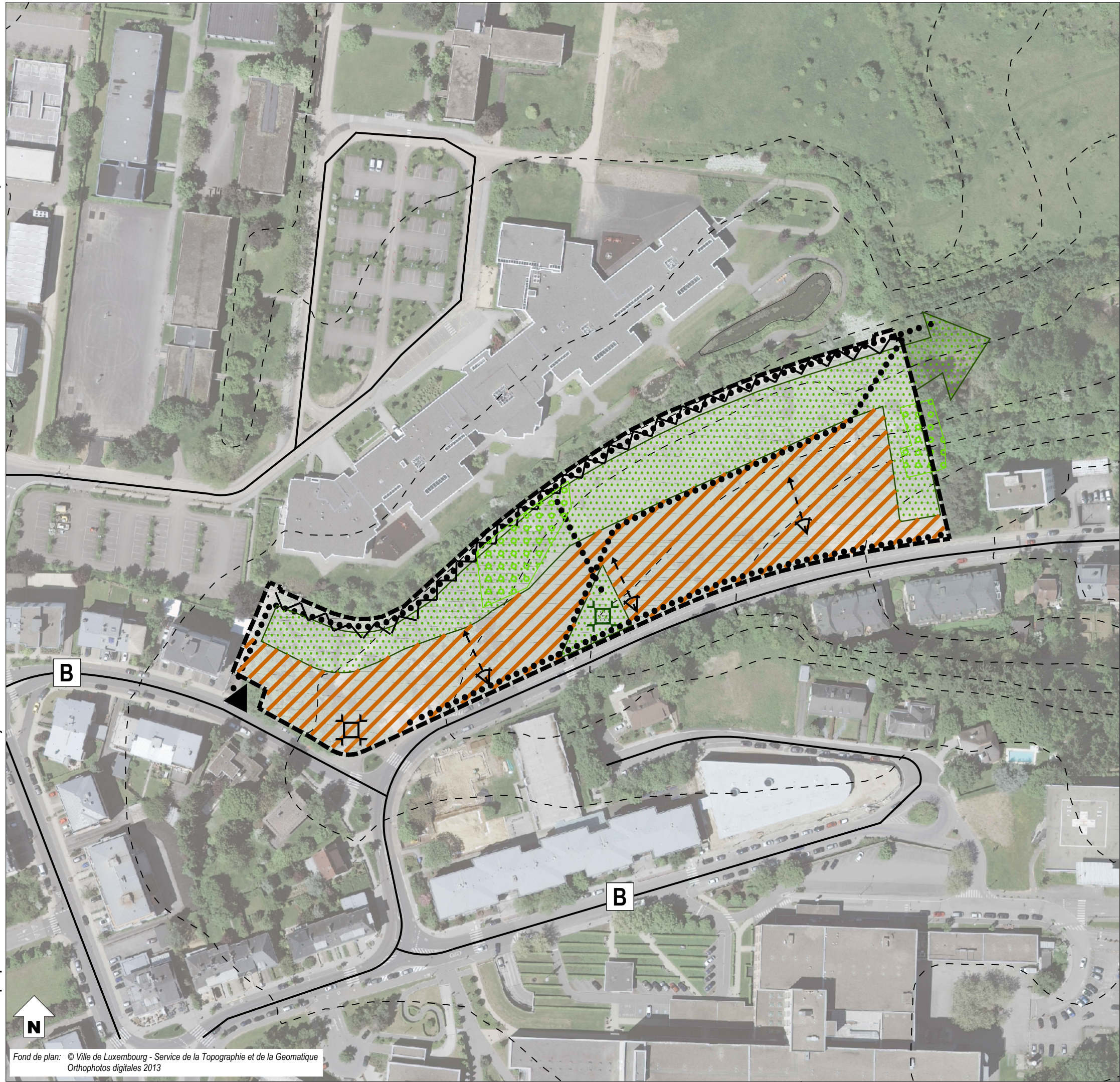
Zones ou espaces définis en exécution de dispositions légales, réglementaires ou administratives spécifiques relatives:

	à l'aménagement du territoire		à la protection des sites et monuments nationaux
	Décharge pour déchets inertes (1)		Immeubles et objets classés monuments nationaux (6)
	Périmètre du POS (2)		Immeubles et objets inscrits à l'inventaire supplémentaire (6)
	à la protection de la nature et des ressources naturelles		Sites inscrits à la liste du patrimoine mondial (UNESCO) zone proposée / zone tampon
	Zone protégée d'intérêt national - réglementé (3)		à la gestion de l'eau
	Zone protégée d'intérêt communautaire - Réseau Natura 2000 (4)		Zone inondable - HQ10 (8)
			Zone inondable - HQ100 (8)
			Zone inondable - HQ extrême (8)

Indications complémentaires

	Lignes ferroviaires		Cimetières
	Réseaux routiers et stationnements		Cours d'eau / Eaux stagnantes
	Bâtiment existant / projeté		Courbes de niveau

Les espaces ou zones définies en exécution de dispositions légales, réglementaires ou administratives spécifiques comme par exemple les zones de biotopes, les zones qualifiées de site archéologique ou encore les zones à risques, sont indiqués sur des plans séparés à titre d'information quant à leur existence sur les terrains concernés.



- délimitation du schéma directeur
- - - courbes de niveaux du terrain existant

Concept de développement urbain

Programmation urbaine / Répartition sommaire des densités

- | | | | |
|--------|---------|---------------|--------------------------------------|
| | | | logement |
| | | | commerce / services |
| | | | artisanat / industrie |
| | | | équipements publics / loisir / sport |
| faible | moyenne | forte densité | |

Espace public

- espace minéral cerné / ouvert
- espace vert cerné / ouvert
- Centralité
- Elément identitaire à préserver
- Mesures d'intégration spécifiques

Séquences visuelles

- axe visuel
- seuil / entrée de quartier, de ville, de village

Concept de mobilité et concept d'infrastructures techniques

- Connexions
- réseau routier (interquartier, intraquartier, de desserte locale)
- mobilité douce (interquartier, intraquartier)
- zone résidentielle / zone de rencontre
- chemin de fer

Aire de stationnement

- parking couvert / souterrain
- parking public / privé
- Transport en commun (arrêt d'autobus / gare et arrêt ferroviaire)

Infrastructures techniques

- axe principal pour l'écoulement et la rétention des eaux pluviales
- axe principal du canal pour eaux usées

Concept de mise en valeur des paysages et des espaces verts intra-urbains

- coulée verte
- biotopes à préserver

2. Concept de développement urbain

a – Identité et programmation urbaine par quartier et par îlot

Le projet « Val St.André », doit être développé en projet d'habitation principalement afin de renforcer le caractère urbain de cette partie du quartier du Rollingergrund. Le concept d'aménagement doit proposer une programmation urbaine et paysagère cohérente afin d'assurer la bonne intégration du projet.

La topographie particulière du site caractérisée par une pente conséquente en limite nord doit être prise en considération pour l'implantation des constructions. Elles devront s'adapter au site tout en évitant le surplus de remblais / déblais. Le concept doit veiller à adapter la hauteur des constructions et leur agencement de manière à utiliser au mieux la topographie pour préserver des vues ouvertes nord-sud et sud-nord.

Le projet doit développer une coulée verte au Nord entourant le nouveau quartier avec les structures vertes environnantes existantes. Une promenade piétonne est prévue sur le chemin existant à la limite Nord du site. Des espaces publics y seront aménagés, sous forme d'espace minéral et végétal.

En résumé, le projet doit prévoir :

- » Un nouveau quartier d'habitation caractérisé par des maisons plurifamiliales uniquement.
- » Des activités mixtes peuvent être autorisées aux abords du Val St-André, cependant la fonction résidentielle doit représenter 80% minimum des surfaces construites brutes.
- » Une densité moyenne de logements.
- » La garantie de logement à coût modéré.

Les principes d'aménagement sont illustrés sur la partie graphique du schéma directeur.

b – Ordre de grandeur des surfaces à céder au domaine public

- » Pour la viabilisation de ce nouveau quartier des surfaces sont à céder à la Ville. En principe, les surfaces à céder seront proche des 25 % prévus par la loi.
- » Le PAP NQ définira précisément les surfaces à céder pour utilité publique dans le cadre des 25% à céder.
- » Une surface correspondant à au moins 10% de la superficie brute des terrains compris dans le PAP NQ, doit être réservée à l'aménagement d'espaces de verdure cohérents ouverts au public, d'aires de récréation ou de jeux, ainsi qu'à la plantation d'arbres en bordure de la voirie.
- » Si le taux de cession est inférieur ou supérieur à 25%, les éventuelles indemnités compensatoires sont à régler dans le cadre de la convention relative à l'exécution du PAP NQ.

c – Localisation, programmation et caractéristiques des espaces publics

- » Les surfaces sont à céder serviront principalement à aménager une coulée verte au nord du site, des liaisons de mobilité douce ainsi que la gestion de l'eau de ruissellement.

d – Jonctions fonctionnelles des différentes fonctions inter- et intra-quartiers

- » Il s'agit d'un projet à vocation d'habitation principalement. Le concept doit prévoir des liaisons pour la mobilité douce.

e – Interfaces entre îlots et quartiers, notamment l'intégration, les gabarits, l'agencement des volumes

- » A proximité des constructions déjà existantes, le concept urbanistique doit proposer des constructions reprenant sensiblement le gabarit des constructions existantes environnantes.

- » Au Nord et à l'Est du site, l'aménagement de coulées vertes pour adoucir l'interface entre les îlots contribuera à l'intégration des maisons plurifamiliales.

f – Centralités, notamment les fonctions, les densités, les espaces publics

- » Il s'agit d'un projet de moyenne envergure à vocation d'habitation aux abords d'une rue existante.
- » Le projet doit garantir une mixité des fonctions et une bonne qualité des aménagements des espaces publics.
- » Les espaces publics doivent être conviviaux, sécurisants, à destination de tous et générer la vie urbaine et le séjour.
- » Il s'agit d'un projet à vocation résidentielle principalement. Des places et des placettes sont à aménager pour créer des centralités au sein de ce quartier urbain. Des coulées vertes traversant le quartier de part et d'autre doivent être aménagées pour créer des liens vers le paysage.

g – Répartition sommaire des densités

HAB-2					
COS	max.	0,60	CUS	max.	0,90
	min.	-		min.	-
CSS	max.	0,85	DL	max.	70
	min.	-		min.	-

COS: Coefficient d'occupation du sol – le rapport entre la surface d'emprise au sol des constructions et la surface du terrain à bâtir net

CUS: Coefficient d'utilisation du sol – le rapport entre la somme des surfaces construites brutes de tous les niveaux et la surface totale du terrain à bâtir brut

CSS: Coefficient de scellement du sol – le rapport entre la surface de sol scellée et la surface du terrain à bâtir net

DL: Densité de logement – le rapport entre le nombre d'unités de logement et le terrain à bâtir brut

En considérant que le PAP NQ a une superficie de 1,86 ha (Carte topographique VdL), avec une densité brute de 70 logements par hectare, il y a un potentiel de 130 nouveaux logements.

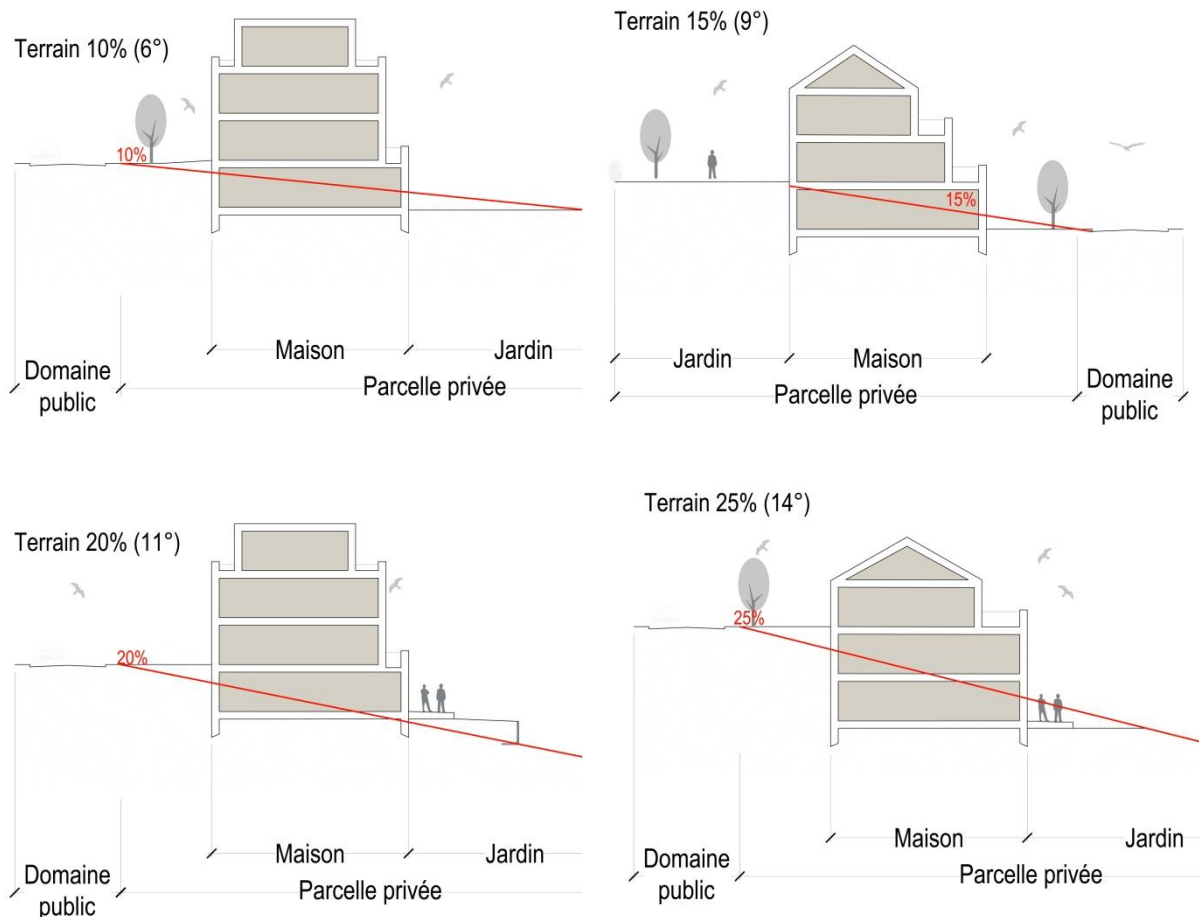
h – Typologie et mixité des constructions

- » Ce nouveau projet d'habitation doit être caractérisé par des maisons plurifamiliales uniquement.
- » L'implantation des maisons plurifamiliales est à choisir en fonction de leur taille. Il est important que le concept architectural évite la monotonie d'une longue rue, construite en continue.
- » La part minimale de la surface construite brute à réserver à l'habitation ne peut être inférieure à 80%.
- » Les maisons plurifamiliales doivent être de taille raisonnable et proposer un concept architectural qui garantit un bon cadre de vie (appartements bi-orientés, locaux collectifs, espaces libres de qualité, (...)).
- » Le gabarit et l'implantation des constructions seront précisés dans le concept urbanistique et architectural du PAP NQ.
- » Le nouveau quartier doit garantir la meilleure orientation possible et favoriser des constructions à haut rendement énergétique.

i – Mesures destinées à réduire l'impact négatif des contraintes existantes et générées

- » Des mesures d'intégration paysagère sont à prévoir, notamment à la périphérie nord-ouest du PAP NQ donnant sur le paysage, par le biais d'une architecture et d'un choix de gabarit adaptés ainsi que sous forme de plantations qui seront définies dans le cadre du PAP NQ. Pour les biotopes détruits des surfaces de compensation sont à prévoir.

- » Les biotopes protégés existants sont à conserver et à intégrer au concept de développement. Pour les biotopes détruits, des surfaces de compensation sont à prévoir.
- » Le concept d'aménagement doit composer avec les éléments naturels existants et donc envisager une répartition équilibrée et une mise en réseau des espaces verts dans le tissu urbain ; les coulées vertes doivent traduire cet aspect important pour le climat, les couloirs à air frais et l'agrément local.
- » En fonction de la topographie du terrain, des aménagements spécifiques pour des terrains en pente peuvent être imposés par l'administration communale.



Exemples d'implantation dans un terrain en pente

- » Le concept d'aménagement de ces terrains doit tenir compte des servitudes urbanistiques et des zones de servitude « urbanisation » définies dans les parties graphique et écrite du PAG (article 27).

j – Axes visuels à conserver, séquences visuelles et seuils d'entrée

- » Le concept d'aménagement ne doit pas obstruer les axes visuels (ni par l'aménagement, ni par l'équipement, ni par du mobilier) et créer des vues intéressantes et des possibilités d'être vu, tout en respectant l'intimité.
- » L'implantation des bâtiments doit permettre des axes visuels vers la partie nord-ouest du site.

k – Eléments identitaires bâtis et éléments identitaires naturels à sauvegarder respectivement à mettre en évidence

- » Des éléments naturels, respectivement des haies, arbustes, bosquets et murs en pierre sèche, sont présents. Ceux-ci doivent être conservés et sont à intégrer au concept urbanistique.

3. Concept de mobilité et d'infrastructures techniques**a – Connexions**

- » Ces terrains sont directement desservis par le Val St-André.
- » Un réseau de mobilité douce est à aménager dans la partie Nord du projet.

b – Hiérarchie du réseau de voirie distinguant les différents déplacements motorisés et non motorisés, la configuration des voies de circulation et des liaisons piétonnes, cyclables et routières

- » Sans objet, la rue est existante.

c – Concept de stationnement

- » Le nombre d'emplacements de stationnement à prévoir est défini dans la partie écrite du PAG.
- » Les emplacements de stationnement privés sont à prévoir en sous-terrain.
- » Le PAP NQ devra définir le nombre d'emplacements de stationnement pour visiteurs.

d – Accès au transport collectif

- » L'arrêt d'autobus le plus proche, "Val St-André", sur la rue de Rollingergrund est situé dans un rayon de 400 mètres du site.

e – Infrastructures techniques majeures, notamment l'évacuation des eaux pluviales

- » Tous les réseaux techniques du ressort de la Ville sont existants à proximité et ils disposent de capacités suffisantes pour l'alimentation en eau potable, l'assainissement, (...).
- » Concernant les autres réseaux, leur capacité devra être analysée au cas par cas avec les différents fournisseurs de réseaux dans le cadre du PAP NQ.
- » Les concepts relatifs à la planification des réseaux d'approvisionnement et d'assainissement, et à la gestion des eaux pluviales sont à discuter au cas par cas avec les services compétents de la Ville et l'Administration de la Gestion des Eaux.
- » Le PAP NQ doit veiller à l'intégration dans le concept urbanistique des infrastructures pour l'évacuation des eaux pluviales et définira précisément l'emplacement du/des bassin(s) de rétention.

4. Concept de mise en valeur des paysages et des espaces verts intra-urbains**a – Intégration au paysage par la délimitation de la zone verte compte tenu des contraintes telles que la topographie, les structures végétales en place ainsi que l'impact visuel**

- » Des mesures d'atténuation et d'intégration paysagère sont à prévoir à la périphérie du projet donnant sur le paysage, notamment vers le nord sous forme de plantations qui seront définies dans le cadre du PAP NQ.

- » Le concept d'aménagement de ces terrains doit tenir compte des zones de servitude « urbanisation » définies dans les parties graphique et écrite du PAG (article 27).

b – Coulées vertes et maillage écologique

- » Une coulée verte est prévue au nord du site.
- » Le concept d'aménagement doit composer avec le végétal et donc envisager une répartition équilibrée et une mise en réseau des espaces verts dans le tissu urbain ; aspect important pour le climat, les couloirs à air frais et l'agrément local.
- » Le PAP NQ précisera la largeur de la coulée verte par rapport à la zone d'habitation.

c – Biotopes à préserver et Habitats

- » Des éléments naturels, respectivement haies, arbustes, bosquets et murs en pierre sèche sur les limites de la zone sont à préserver.
- » Les biotopes détruits sont à compenser sur la base d'une étude spécifique de compensation à élaborer dans le cadre du PAP NQ. Une autorisation du Ministère compétent doit être délivrée pour toute destruction de biotopes (article 17).

5. Concept de mise en œuvre

a – Programme de réalisation du projet

Le PAP NQ doit être réalisé en concertation avec les différents services et administrations concernés :

- » les services de la Ville de Luxembourg,
- » l'Administration de la Gestion de l'Eau (AGE),
- » le Ministère de l'Environnement,
- » les fournisseurs de réseaux,
- » la Cellule d'évaluation de la commission d'aménagement.

Les autorisations nécessaires doivent être demandées auprès des administrations et services compétents.

D'autres administrations et services pourront être consultés en fonction du projet.

b – Faisabilité

- » Le(s) propriétaire(s) devra (ont) proposer un projet d'aménagement particulier cohérent avec le présent schéma directeur.

c – Phasage de développement

- » Ce projet peut être réalisé en une ou plusieurs phases. Le PAP NQ définira le nombre de phases de développement.

d – Délimitation sommaire du ou des plans d'aménagement particulier

- » Le site concerné par le présent schéma directeur pourra faire l'objet de plusieurs PAP « nouveau quartier ». Si le présent schéma directeur est réalisé en plusieurs PAP NQ, la faisabilité des PAP NQ ultérieurs doit être garantie dès la réalisation de la première phase du projet.

6. Bibliographie

Avant-projet de plan directeur sectoriel Logement, Ministère de l'Intérieur et de l'Aménagement du Territoire _ DATer / Ministère des Classes moyennes, du Tourisme et du Logement, 2009

http://www.dat.public.lu/publications/documents/avant_projet_plan_sectoriel_logement/av_proj_ps_logement.pdf

Landschaftsgerechte und ökologische Wohnbaugebiete, Ministère de l'Environnement, Administration des Eaux et Forêts, Arrondissement Sud de la Conservation de la Nature, mars 2007

http://www.environnement.public.lu/conserv_nature/publications/Landschaftsgerechte_und_Oekologische_Wohnbaugebiete/landschaftsgerechte_und_oekologische_Wohngebiete.pdf

Les espaces publics et collectifs, Ministère de l'Intérieur et de l'Aménagement du Territoire, 2005

http://www.miat.public.lu/publications/amenagement_communal/espaces_publics_collectifs/espaces_publics.pdf

Nature et construction, Recommandations pour l'aménagement écologique et l'entretien extensif le long des routes et en milieu urbain, Ministère du Développement Durable et des Infrastructures, juin 2013

http://www.environnement.public.lu/conserv_nature/publications/nature_et_construction/PDF_nature_construction.pdf

Leitfaden : Naturnahe Anlage und Pflege von Parkplätzen, Administration des Eaux & Forêts, Service de la Conservation de la Nature, 2008

http://www.environnement.public.lu/conserv_nature/publications/naturnahe_anlage_parkplaetzen/Brochure_naturnahe_anlage_parkplaetzen.pdf

Leitfaden zum Umgang mit Regenwasser in Siedlungsgebieten Luxemburgs, Administration de la Gestion de l'Eau,

http://www.eau.public.lu/publications/brochures/Regenwasserleitfaden/Leitfaden_pdf.pdf

http://www.eau.public.lu/publications/brochures/Regenwasserleitfaden2/Leitfaden_2013_pdf.pdf

Renaturation des cours d'eau – Restauration des habitats humides, Ministère de l'Environnement & Ministère de l'Intérieur et de l'Aménagement du Territoire, avril 2008

http://www.environnement.public.lu/conserv_nature/publications/renaturation_habitats_humides/Renaturation_des_cours_d_eau_-_restauration_des_habitats_humides_-_light.pdf