

Plan d'Aménagement Général (PAG)

Étude préparatoire

Section 4 Schémas Directeurs

SD n°CS-12 «rue St Joseph » à Cessange

Vote du conseil communal le 28 avril 2017

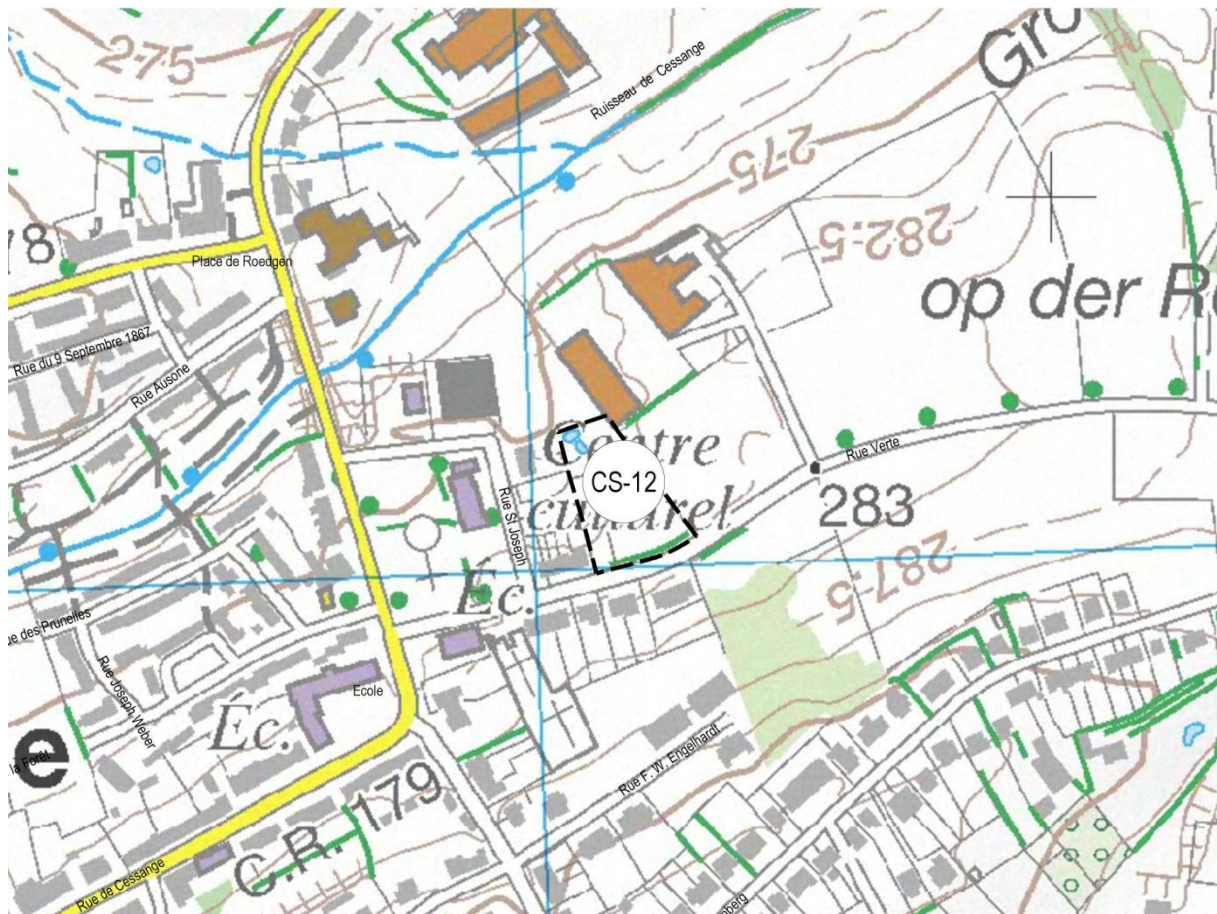
13 juin 2016

1. Identification de l'enjeu urbanistique et les lignes directrices majeures

Caractéristiques du site

- » **Situation:** quartier de Cessange.
- » **Superficie du PAP NQ:** 0,51 ha (VdL, carte topographique 1 :5.000, 2013 actualisé 18.04.2016)
- » **Topographie:** légère pente de 4,6 %, montant vers la rue Verte.
- » **Typologie des constructions avoisinantes:** maisons unifamiliales isolées, jumelées, groupées en bande, maisons plurifamiliales.
- » **Accessibilité:** rue Verte.
- » **Transports publics:** arrêt de bus « Cessange, Kierch » dans un rayon de 180 mètres maximum. La gare de Hollerich est à 1,5 kilomètre (distance parcourue).
- » **Végétation:** prairie, rangée d'arbres et haie le long de la rue Verte.

Localisation du schéma directeur sur carte topographique



Fond de plan: Administration du Cadastre et de la Topographie, 2008

Localisation du schéma directeur sur orthophoto



Fond de plan: Ville de Luxembourg – Service de la Topographie et de la Géomatique, Orthophotos digitales 2013

Défis urbains – Objectifs visés

Situation

- » Développer des terrains libres de petite envergure, adjacents au tissu bâti existant, déjà desservis par les réseaux techniques et à proximité des transports collectifs.

Urbanisme

- » Développer un projet d'habitation qui permet une utilisation rationnelle du sol et une implantation optimale des constructions.
- » Proposer une densité d'habitation en phase avec la localisation du site (desserte routière, transport en commun, capacité des infrastructures techniques,...).
- » Garantir les interfaces avec le tissu bâti existant.
- » Aménager le domaine public de manière conviviale.
- » Favoriser l'utilisation active et passive des énergies renouvelables.

Mobilité

- » Proposer une desserte interne en phase avec la fonction du nouveau quartier.

Paysage

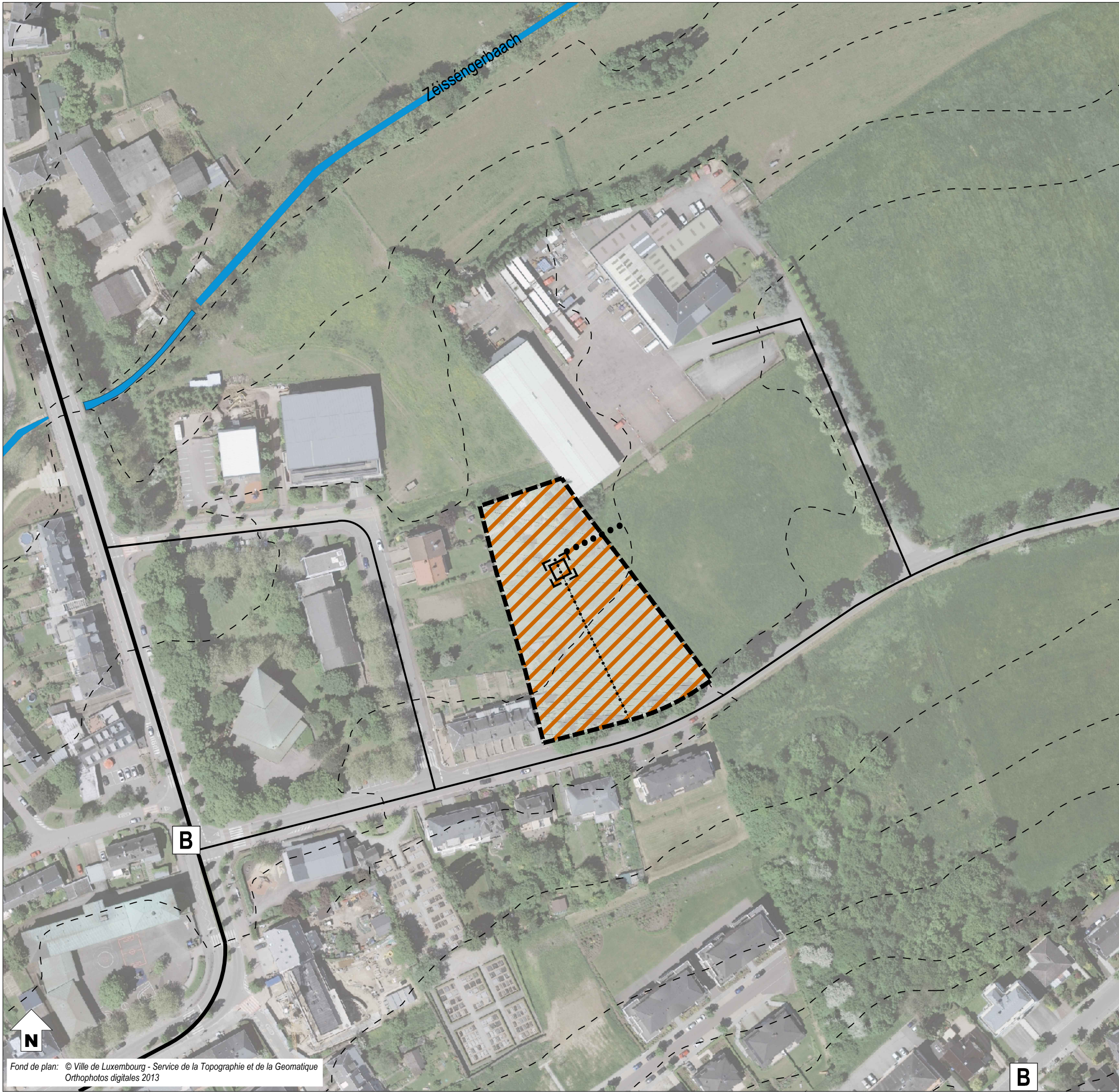
- » Intégrer les éléments naturels et paysagers existants dans le tissu bâti à créer.

Biotopes et habitats

- » Préserver les biotopes existants et les intégrer au concept urbanistique. Pour les biotopes détruits, prévoir des surfaces de compensation.
- » Une étude spécifique relative aux habitats d'espèces doit être faite avant la mise en œuvre du PAP NQ.

Servitudes urbanistiques

- » Le concept d'aménagement de ces terrains doit tenir compte des servitudes urbanistiques et des zones de servitude « urbanisation » définies dans les parties graphique et écrite du PAG (article 27).
- » Une étude spécifique relative aux habitats d'espèces doit être faite avant la mise en œuvre du PAP NQ.
- » D'après le « Plan des zones archéologiques » élaboré par le Centre National de recherches archéologiques (CNRA), le site est considéré comme « Terrains avec des vestiges archéologiques connus ».



- délimitation du schéma directeur
- - - courbes de niveaux du terrain existant

Concept de développement urbain

Programmation urbaine / Répartition sommaire des densités

- | | | | |
|--------|---------|---------------|--------------------------------------|
| | | | logement |
| | | | commerce / services |
| | | | artisanat / industrie |
| | | | équipements publics / loisir / sport |
| faible | moyenne | forte densité | |

Espace public

- espace minéral cerné / ouvert
- espace vert cerné / ouvert
- Centralité
- Elément identitaire à préserver
- Mesures d'intégration spécifiques

Séquences visuelles

- axe visuel
- seuil / entrée de quartier, de ville, de village

Concept de mobilité et concept d'infrastructures techniques

- Connexions
- réseau routier (interquartier, intraquartier, de desserte locale)
- mobilité douce (interquartier, intraquartier)
- zone résidentielle / zone de rencontre
- chemin de fer

Aire de stationnement

- parking couvert / souterrain
- parking public / privé
- Transport en commun (arrêt d'autobus / gare et arrêt ferroviaire)

Infrastructures techniques

- axe principal pour l'écoulement et la rétention des eaux pluviales
- axe principal du canal pour eaux usées

Concept de mise en valeur des paysages et des espaces verts intra-urbains

- coulée verte
- biotopes à préserver

2. Concept de développement urbain

a – Identité et programmation urbaine par quartier et par îlot

Le projet « rue St Joseph » doit être développé en quartier d'habitation uniquement, avec une densité moyenne de logements. Le concept d'aménagement doit proposer une programmation urbaine cohérente qui tient compte du tissu bâti existant et des projets prévus sur les terrains environnants. Le développement de ce site doit premièrement servir au développement d'une « Baulücke » entre le tissu bâti et des terrains à développer. Le nouveau projet doit être desservi par une zone résidentielle en impasse à partir de la rue Verte. Elle devra offrir des petits espaces dédiés aux riverains, qui rempliront les fonctions de lieu de convivialité.

En résumé, le projet doit prévoir :

- » projet d'habitation caractérisé par des maisons plurifamiliales et unifamiliales,
- » une densité moyenne de logements,
- » une desserte interne apaisée vers le réseau routier existant,
- » une optimisation de l'intégration des infrastructures et des constructions, ainsi que de l'utilisation passive de l'énergie solaire.

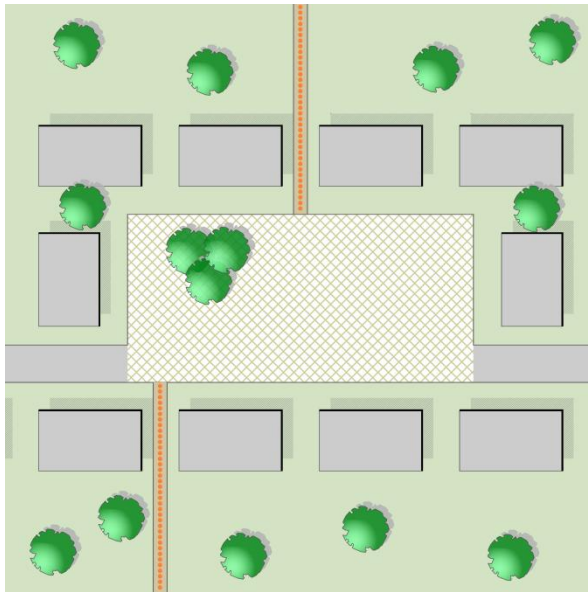
Les principes d'aménagement sont illustrés sur la partie graphique du schéma directeur.

b – Ordre de grandeur des surfaces à céder au domaine public

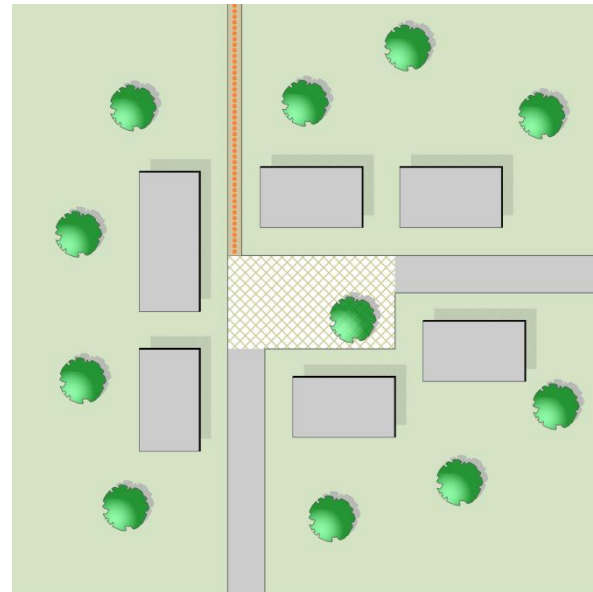
- » Pour la viabilisation de ce nouveau quartier des surfaces sont à céder à la Ville. En principe, les surfaces à céder seront inférieures aux 25 % prévus par la loi.
- » Le PAP NQ définira précisément les surfaces à céder pour utilité publique dans le cadre des 25% à céder.
- » Si le taux de cession est inférieur à 25%, les éventuelles indemnités compensatoires sont à régler dans le cadre de la convention relative à l'exécution du PAP NQ.

c – Localisation, programmation et caractéristiques des espaces publics

- » Pour la viabilisation de ce nouveau quartier des surfaces sont à céder à la Ville afin d'aménager la desserte interne, la gestion de l'eau de ruissellement, éventuellement des espaces publics.
- » La conception des dessertes internes doit garantir un trafic apaisé.
- » Pour créer des espaces de rencontre attractifs dans le quartier et ainsi briser la monotonie des longues rues, le concept urbanistique doit prévoir des ouvertures de l'espace rue sous forme de placette cernée par des constructions.

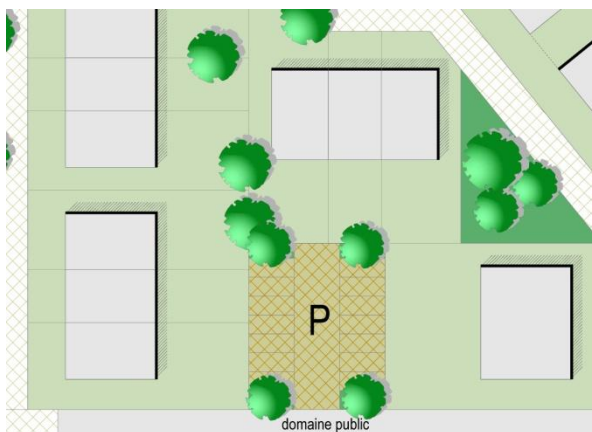


Exemple d'une place centrale rectangulaire

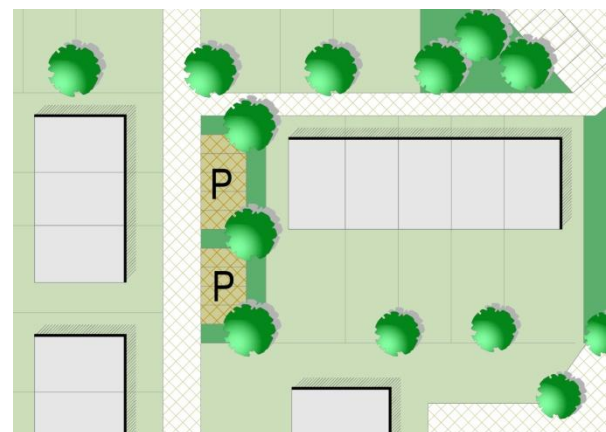


Exemple d'une placette cernée rectangulaire

- » Pour garantir des espaces rue de qualité et sans encombrement, le concept de mobilité du projet PAP NQ doit favoriser des aires de stationnement en site propre ou perpendiculaires à la rue plutôt que parallèles.



Exemple d'une aire de stationnement en site propre hors rue



Exemple d'une aire de stationnement en site propre perpendiculaire à la rue

- » Dans le domaine public, les plantations sont à réaliser avec des essences indigènes et les aires de stationnement sont à aménager selon des principes écologiques.

d – Jonctions fonctionnelles des différentes fonctions inter- et intra-quartiers

- » Il s'agit d'un projet de petite envergure et à vocation d'habitation uniquement.

e – Interfaces entre îlots et quartiers, notamment l'intégration, les gabarits, l'agencement des volumes

- » A proximité des constructions déjà existantes, le concept urbanistique doit proposer des constructions reprenant sensiblement le gabarit des constructions existantes environnantes.
- » Il est important de respecter une distance suffisante entre deux façades arrière de bâtiment et entre une façade arrière et un pignon pour garantir un éclairage naturel des pièces de vie.

f – Centralités, notamment les fonctions, les densités, les espaces publics

- » Il s'agit d'un projet de petite envergure à vocation résidentielle uniquement.
- » Les espaces publics doivent être conviviaux et sécurisants, à destination de tous et générer la vie urbaine et le séjour.

g – Répartition sommaire des densités

HAB-2					
COS	max.	0,40	CUS	max.	0,50
	min.	-		min.	-
CSS	max.	0,60	DL	max.	30
	min.	-		min.	-

COS: Coefficient d'occupation du sol – le rapport entre la surface d'emprise au sol des constructions et la surface du terrain à bâtir net

CUS: Coefficient d'utilisation du sol – le rapport entre la somme des surfaces construites brutes de tous les niveaux et la surface totale du terrain à bâtir brut

CSS: Coefficient de scellement du sol – le rapport entre la surface de sol scellée et la surface du terrain à bâtir net

DL: Densité de logement – le rapport entre le nombre d'unités de logement et le terrain à bâtir brut

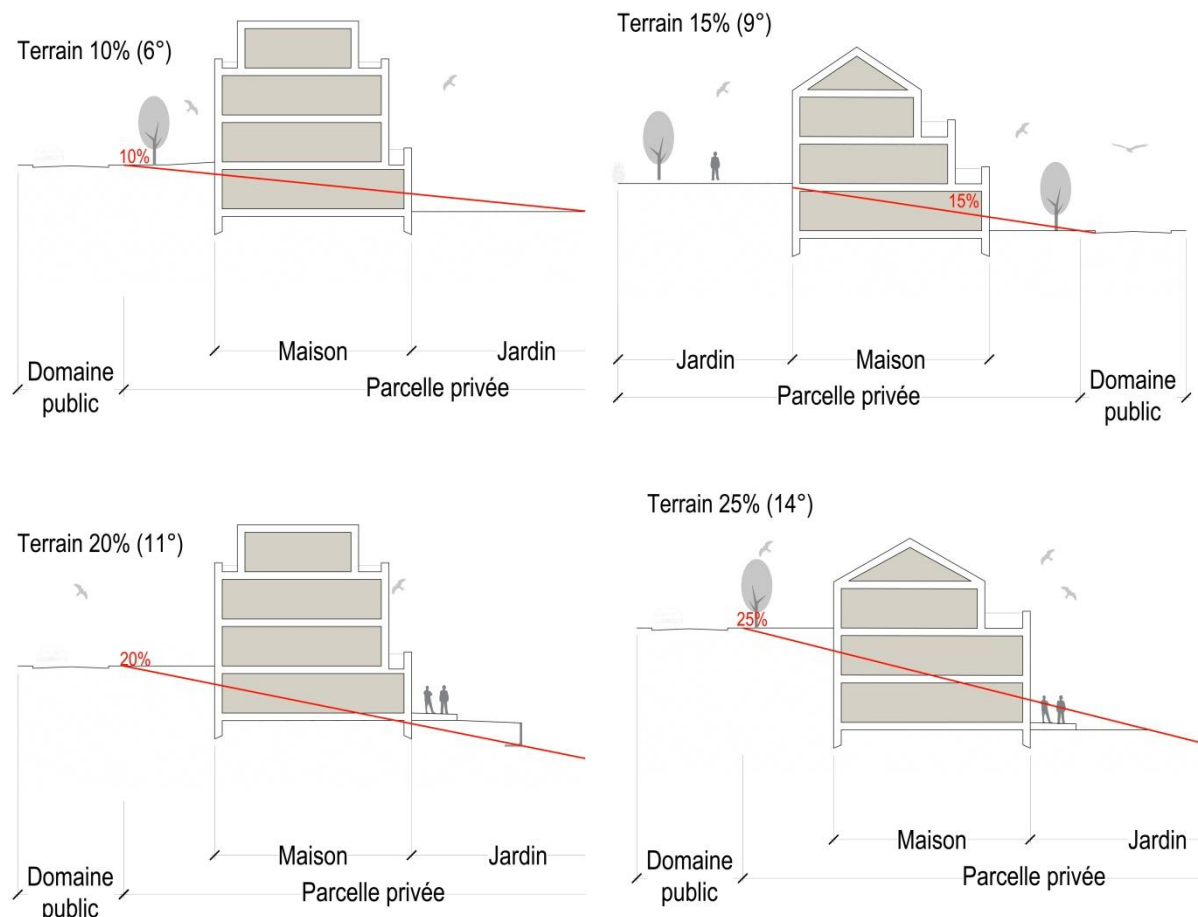
En considérant que le PAP NQ a une superficie de 0,51 ha (carte topographique VdL), avec une densité brute de 30 logements par hectare, il y a un potentiel de 15 nouveaux logements.

h – Typologie et mixité des constructions

- » Ce nouveau projet d'habitation doit être caractérisé par une mixité de maisons unifamiliales et plurifamiliales.
- » Le concept urbanistique doit garantir une majorité de maisons plurifamiliales, soit plus de 50%.
- » La part minimale de la surface construite brute à réserver à l'habitation ne peut être inférieure à 80%.
- » Les constructions unifamiliales sont à implanter de préférence en bande ou jumelée, afin de réduire la consommation de terrain.
- » L'implantation des maisons plurifamiliales est à choisir en fonction de leur taille. Il est important que le concept architectural évite la monotonie d'une longue rue, construite en continue.
- » Les maisons plurifamiliales doivent être de taille raisonnable et proposer un concept architectural qui garantit un bon cadre de vie (appartements bi-orientés, locaux collectifs, espaces libres de qualité, (...)).
- » Le gabarit et l'implantation des constructions seront précisés dans le concept urbanistique et architectural du PAP NQ.
- » Le nouveau projet doit garantir la meilleure orientation possible et favoriser des constructions à haut rendement énergétique.

i – Mesures destinées à réduire l'impact négatif des contraintes existantes et générées

- » Une rangée d'arbres et la haie le long de la rue Verte sont à maintenir dans la mesure du possible.
- » Dans le domaine public, les aires de stationnement sont à aménager de préférence selon des principes écologiques et les plantations sont à réaliser avec des essences indigènes.
- » Une étude spécifique relative aux habitats d'espèces doit être faite avant la mise en œuvre du PAP NQ.
- » En fonction de la topographie du terrain, des aménagements spécifiques pour des terrains en pente peuvent être imposés par l'administration communale.



Exemples d'implantation dans un terrain en pente

j – Axes visuels à conserver, séquences visuelles et seuils d'entrée

- » Aucun axe visuel n'est à prévoir.

k – Eléments identitaires bâtis et éléments identitaires naturels à sauvegarder respectivement à mettre en évidence

- » D'après le « Plan des zones archéologiques » élaboré par le Centre National de recherches archéologiques (CNRA), le site est considéré comme « Terrains avec des vestiges archéologiques connus ».

3. Concept de mobilité et d'infrastructures techniques

a – Connexions

- » Ces terrains sont directement desservis par la rue Verte.
- » Une nouvelle rue doit être aménagée dans le cadre du PAP NQ.

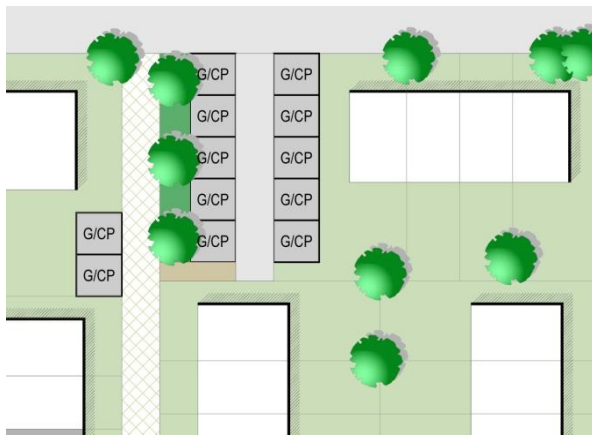
b – Hiérarchie du réseau de voirie distinguant les différents déplacements motorisés et non motorisés, la configuration des voies de circulation et des liaisons piétonnes, cyclables et routières

- » La desserte interne du nouveau projet doit se faire en zone résidentielle « zone 20 ».

- » Les déplacements piétonniers et cyclables peuvent se faire par la desserte locale aménagée en zone résidentielle et par le réseau de mobilité douce aménagé en site propre.
- » La configuration de la voie de circulation et de mobilité douce se fera en concertation avec les différents services compétents de la Ville.

c – Concept de stationnement

- » Favoriser les stationnements groupés en site propre.
- » Le nombre d'emplacements de stationnement à prévoir est défini dans la partie écrite du PAG.
- » Pour réduire l'effet visuel négatif de la succession de rampes d'accès aux garages individuels dans le cas de maisons en bande, il est préférable de proposer des car-port à l'entrée des ensembles d'habitation.



Exemple de garages ou car-ports privés regroupés en site propre

- » Le PAP NQ devra définir le nombre d'emplacements de stationnement pour visiteurs.

d – Accès au transport collectif

- » L'arrêt d'autobus le plus proche, « Cessange, Kierch », sur la rue de Cessange est situé dans un rayon de 180 mètres maximum du site.
- » La gare de Hollerich se situe à 1,5 kilomètre (distance parcourue).

e – Infrastructures techniques majeures, notamment l'évacuation des eaux pluviales

- » Tous les réseaux techniques du ressort de la Ville sont existants à proximité et ils disposent de capacités suffisantes pour l'alimentation en eau potable, l'assainissement, (...).
- » Concernant les autres réseaux, leur capacité devra être analysée au cas par cas avec les différents fournisseurs de réseaux dans le cadre du PAP NQ.
- » Les concepts relatifs à la planification des réseaux d'approvisionnement et d'assainissement, et à la gestion des eaux pluviales sont à discuter au cas par cas avec les services compétents de la Ville et l'Administration de la Gestion des Eaux.
- » Le PAP NQ doit veiller à l'intégration dans le concept urbanistique des infrastructures pour l'évacuation des eaux pluviales et définira précisément l'emplacement du/des bassin(s) de rétention.

4. Concept de mise en valeur des paysages et des espaces verts intra-urbains

a – Intégration au paysage par la délimitation de la zone verte compte tenu des contraintes telles que la topographie, les structures végétales en place ainsi que l'impact visuel

- » Une zone verte regroupée d'une certaine taille et de qualité écologique est à préférer aux espaces de verdure résiduels ponctuels sans valeur.
- » La rangée d'arbres et la haie le long de la rue Verte doivent être maintenues dans la mesure du possible. Pour les biotopes détruits des surfaces de compensation sont à prévoir.
- » Le concept d'aménagement de ces terrains doit tenir compte des zones de servitude « urbanisation » définies dans les parties graphique et écrite du PAG (article 27).

b – Coulées vertes et maillage écologique

- » Sans objet, il s'agit d'un projet de petite envergure.

c – Biotopes à préserver

- » Une autorisation du Ministère compétent doit être délivrée pour toute destruction de biotopes (article 17).
- » Une étude spécifique relative aux habitats d'espèces doit être faite avant la mise en œuvre du PAP NQ.

5. Concept de mise en œuvre

a – Programme de réalisation du projet

Le PAP NQ doit être réalisé en concertation avec les différents services et administrations concernés :

- » les services de la Ville de Luxembourg,
- » l'Administration de la Gestion de l'Eau (AGE),
- » le Ministère de l'Environnement,
- » les fournisseurs de réseaux,
- » la Cellule d'évaluation de la commission d'aménagement,
- » le Centre Nationale de recherches archéologiques (CNRA).

Les autorisations nécessaires doivent être demandées auprès des administrations et services compétents.

D'autres administrations et services pourront être consultés en fonction du projet.

b – Faisabilité

- » Le(s) propriétaire(s) devra(ont) proposer un projet d'aménagement particulier cohérent avec le présent schéma directeur.
- » Une étude spécifique relative aux habitats d'espèces doit être faite avant la mise en œuvre du PAP NQ.
- » Avant tout projet d'aménagement, le CNRA est à contacter pour la réalisation d'éventuels sondages.

c – Phasage de développement

- » Ce projet doit être réalisé en une phase.

d – Délimitation sommaire du ou des plans d'aménagement particulier

- » Le site concerné par le présent schéma directeur fera l'objet d'un seul PAP « nouveau quartier ».

6. Bibliographie

Avant-projet de plan directeur sectoriel Logement, Ministère de l'Intérieur et de l'Aménagement du Territoire _ DATer / Ministère des Classes moyennes, du Tourisme et du Logement, 2009

http://www.dat.public.lu/publications/documents/avant_projet_plan_sectoriel_logement/av_proj_ps_logement.pdf

Landschaftsgerechte und ökologische Wohnbaugebiete, Ministère de l'Environnement, Administration des Eaux et Forêts, Arrondissement Sud de la Conservation de la Nature, mars 2007

http://www.environnement.public.lu/conserv_nature/publications/Landschaftsgerechte_und_Oekologische_Wohnbaugebiete/landschaftsgerechte_und_oekologische_Wohngebiete.pdf

Les espaces publics et collectifs, Ministère de l'Intérieur et de l'Aménagement du Territoire, 2005

http://www.miat.public.lu/publications/amenagement_communal/espaces_publics_collectifs/espaces_publics.pdf

Nature et construction, Recommandations pour l'aménagement écologique et l'entretien extensif le long des routes et en milieu urbain, Ministère du Développement Durable et des Infrastructures, juin 2013

http://www.environnement.public.lu/conserv_nature/publications/nature_et_construction/PDF_nature_construction.pdf

Leitfaden : Naturnahe Anlage und Pflege von Parkplätzen, Administration des Eaux & Forêts, Service de la Conservation de la Nature, 2008

http://www.environnement.public.lu/conserv_nature/publications/naturnahe_anlage_parkplaetzen/Brochure_naturnahe_anlage_parkplaetzen.pdf

Leitfaden zum Umgang mit Regenwasser in Siedlungsgebieten Luxemburgs, Administration de la Gestion de l'Eau,

http://www.eau.public.lu/publications/brochures/Regenwasserleitfaden/Leitfaden_pdf.pdf

http://www.eau.public.lu/publications/brochures/Regenwasserleitfaden2/Leitfaden_2013_pdf.pdf

Renaturation des cours d'eau – Restauration des habitats humides, Ministère de l'Environnement & Ministère de l'Intérieur et de l'Aménagement du Territoire, avril 2008

http://www.environnement.public.lu/conserv_nature/publications/renaturation_habitats_humides/Renaturation_des_cours_d_eau_-_restauration_des_habitats_humides_-_light.pdf