



Plan d'Aménagement Général (PAG)

Étude préparatoire

Section 4 Schémas Directeurs

SD n°KI-17 « Rue de Kirchberg » à Kirchberg

Vote du conseil communal le 28 avril 2017

13 juin 2016



Service de l'Urbanisme
et du Développement Urbain



Bureau d'Etudes en
Aménagement du Territoire
et Urbanisme

**CHANTAL ZEYEN
PIERRE BAUMANN**
Aménageurs-Urbanistes
Ingénieurs-conseils TUB

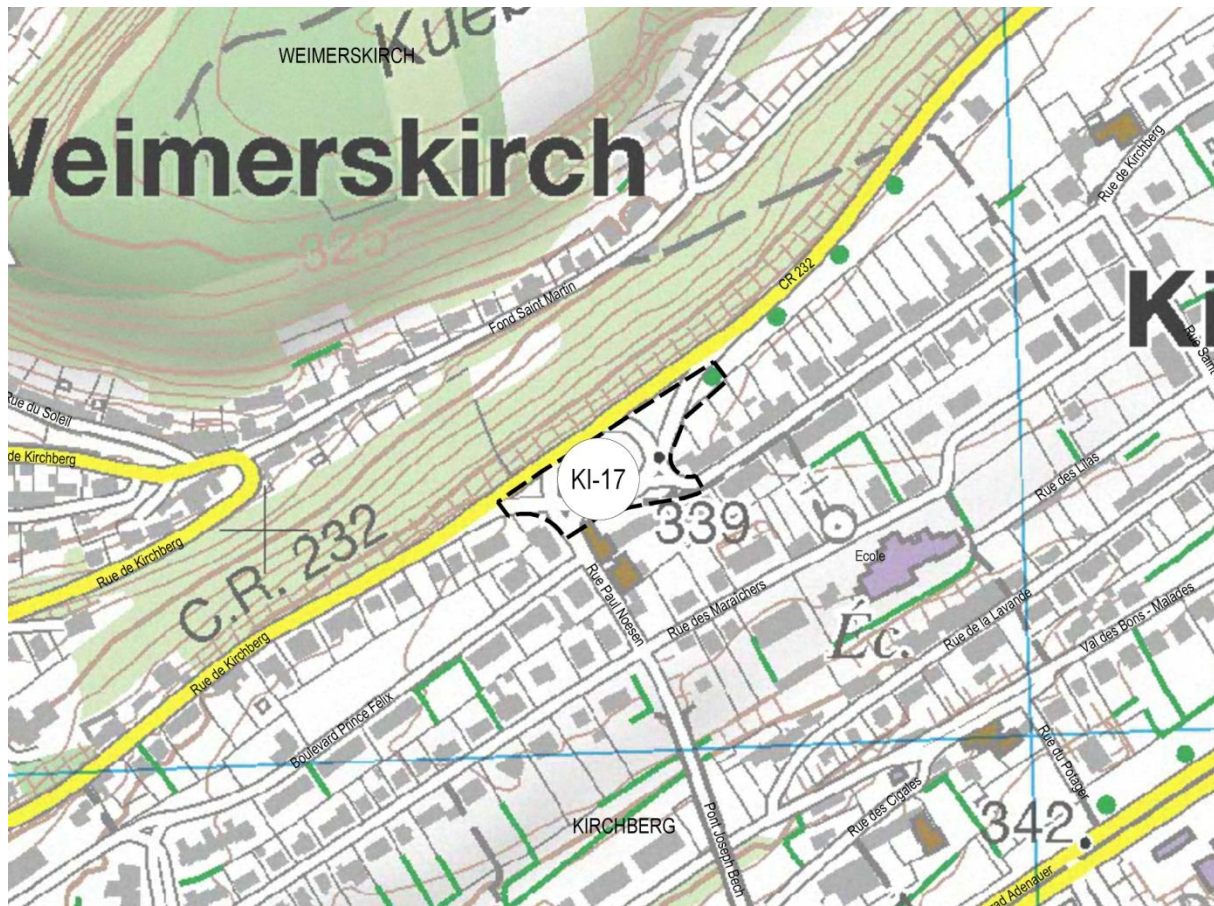
7-9, rue de Steinsel L-7254 Bereldange
Tel 33 02 04 Fax 33 28 86
E-mail: secretariat@zeyenbaumann.lu

1. Identification de l'enjeu urbanistique et les lignes directrices majeures

Caractéristiques du site

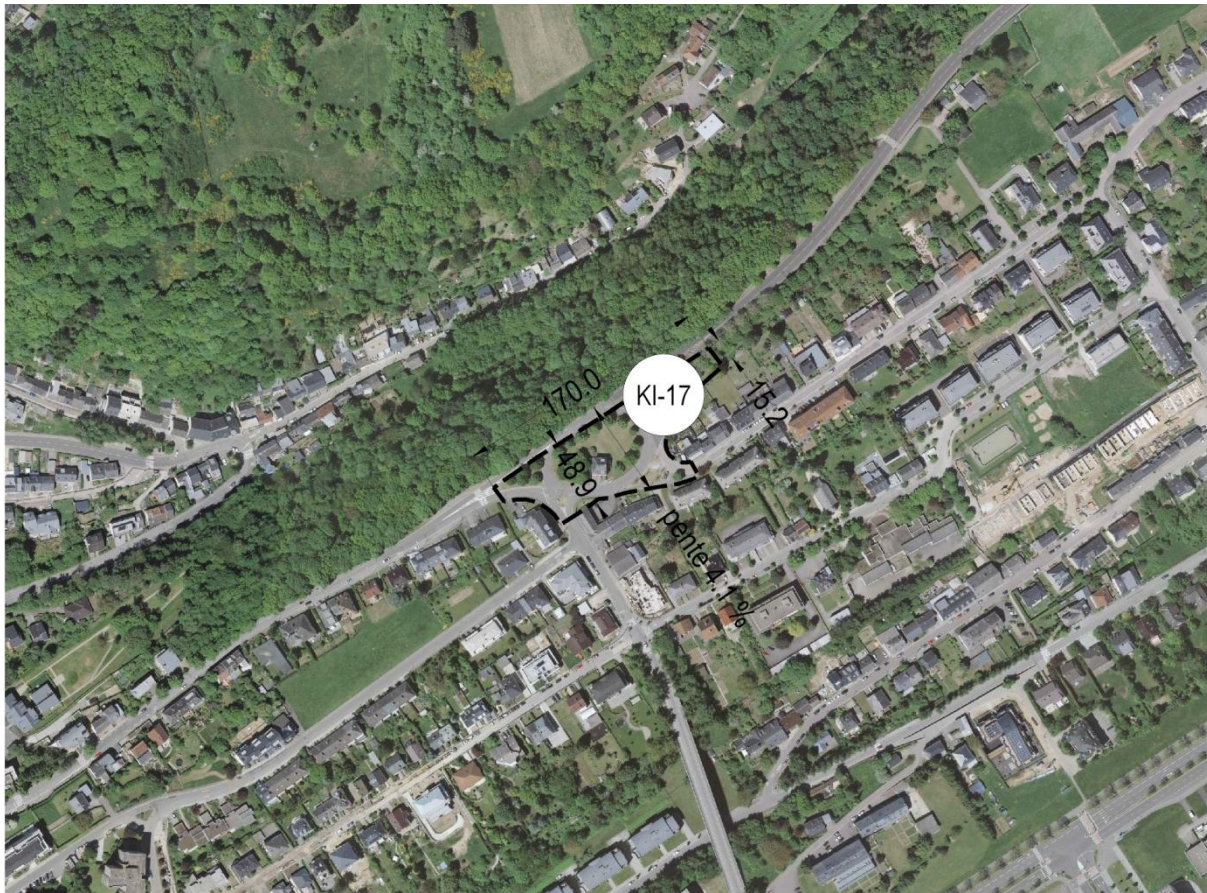
- » **Situation:** quartier de Kirchberg.
- » **Superficie du PAP NQ:** 0,64 ha (*VdL, carte topographique 1 :5.000, 2013 actualisé 18.04.2016*).
- » **Topographie:** légère pente de 4,1 %, montant de Nord en Sud.
- » **Typologie des constructions avoisinantes:** maisons unifamiliales jumelées et en bande.
- » **Accessibilité:** Rue de Kirchberg (CR232), rue Paul Noesen.
- » **Transports publics:** arrêt de bus « Kirchberg, Paul Noesen » dans un rayon de 80 mètres maximum.
- » **Végétation:** pelouse, arbres.

Localisation du schéma directeur sur carte topographique



Fond de plan: Administration du Cadastre et de la Topographie, 2008

Localisation du schéma directeur sur orthophoto



Fond de plan: Ville de Luxembourg – Service de la Topographie et de la Géomatique, Orthophotos digitales 2013

Défis urbains – Objectifs visés

Situation

- » Développer des terrains libres de petite envergure, adjacents au tissu bâti existant, ouverts sur le paysage naturel, déjà desservis par les réseaux techniques et à proximité des transports collectifs.

Urbanisme

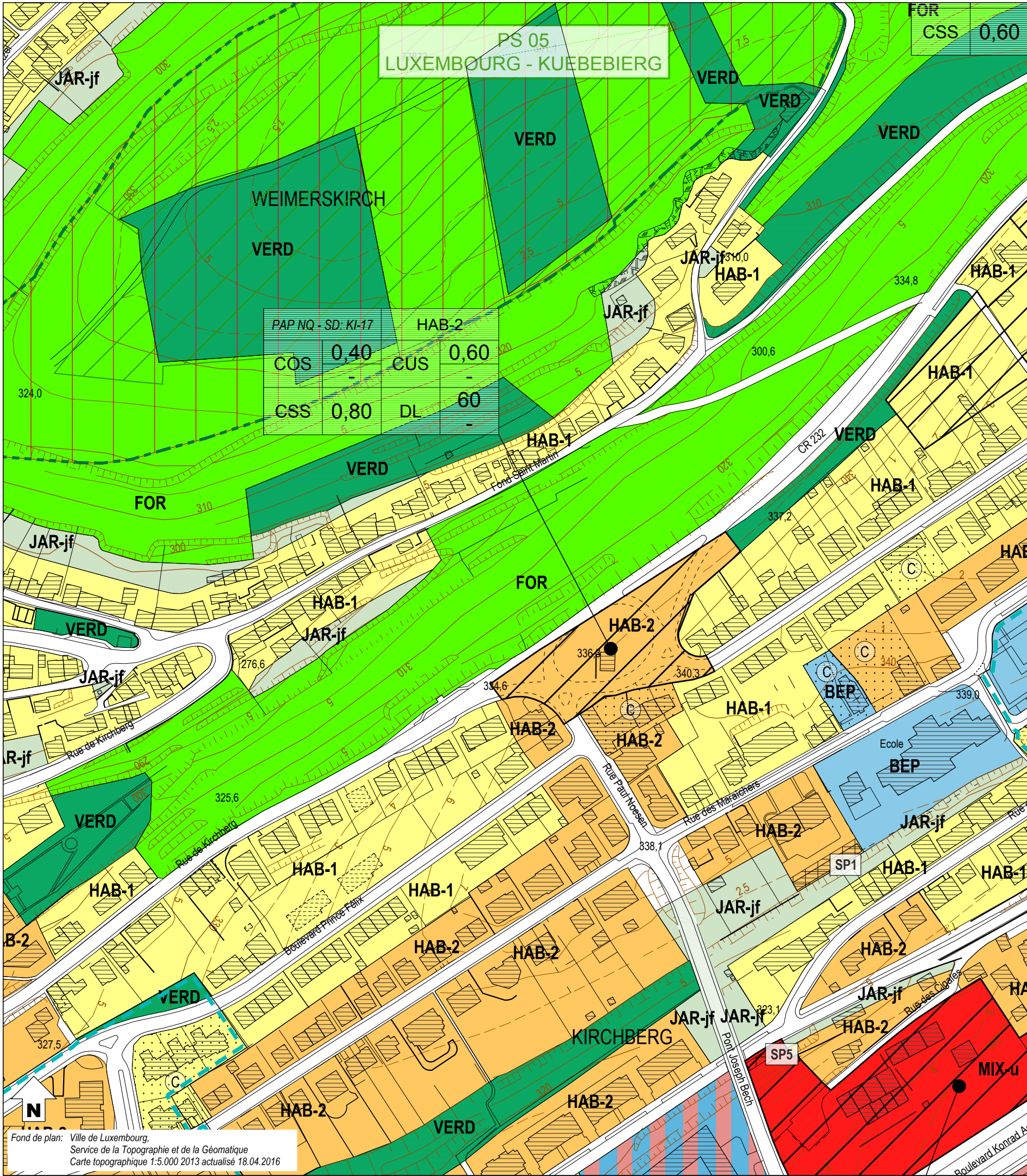
- » Développer un projet à caractère villageois au centre du vieux Kirchberg offrant un espace public de quartier avec des fonctions gastronomiques.
- » Développer un projet d'habitation contemporain qui propose des types d'habitation moins consommateurs de terrain.
- » Consolider le tissu bâti à la périphérie Nord-Ouest de Kirchberg.
- » Proposer un projet d'habitation à échelle humaine.
- » Proposer une densité d'habitation en phase avec la localisation du site (desserte routière, transport en commun, capacité des infrastructures techniques,...).
- » Garantir les interfaces avec le tissu bâti existant.
- » Créer des nouveaux espaces de rencontre conviviaux, de type placette, accessibles à tous.
- » Favoriser l'utilisation active et passive des énergies renouvelables.

Mobilité

- » Proposer une desserte interne en phase avec la fonction du nouveau quartier.
Connecter le nouveau projet au tissu bâti existant.

Paysage

- » Garantir l'intégration du nouveau quartier d'habitation dans le milieu naturel et construit environnant.



Fond de plan: Ville de Luxembourg,
Service de la Topographie et de la Géomatique
Carte topographique 1:5.000 2013 actualisé 18.04.2016

Zones urbanisées ou destinées à être urbanisées

HAB-1

Zone d'habitation 1

HAB-2

Zone d'habitation 2

MIX-cen

Zone spéciale mixte urbaine centrale européenne et nationale

MIX-c

Zone mixte urbaine centrale

MIX-u

Zone mixte urbaine

BEP

Zone de bâtiments et équipements publics

ECO-c1

Zone d'activités économiques communale type 1

ECO-t

Zone spéciale d'activités économiques - Tertiaire

SPEC-F

Zone spéciale Foire

SPEC-T

Zone spéciale Télécommunication

AERO

Zone d'aéroport

GARE

Zone de gares ferroviaires, de tram et routières

FER

Zone de réseau ferroviaire

REC

Zone de sport et de loisirs

JAR-jf

Zone de jardins familiaux

JAR-ci

Zone spéciale de cités jardinières et jardins communautaires

PAP NQ / ZAD - Référence du Schéma directeur

PAP NQ/ZAD - Réf. SD

Dénomination de la ou des zones

COS

max.

min.

CUS

max.

min.

CSS

max.

DL

max.

min.

Représentation schématique du degré d'utilisation du sol pour les zones soumises à un plan d'aménagement particulier "nouveau quartier"

Zones destinées à rester libres

AGR	Zone agricole	PARC	Zone de parc public
FOR	Zone forestière	VERD	Zone de verdure

Zones superposées

VH-01	Plan d'aménagement particulier approuvé, à titre indicatif		Zone de servitude "urbanisation"
	Zone soumise à un plan d'aménagement particulier "nouveau quartier"	IP	Servitude "urbanisation - intégration paysagère"
	Zone d'aménagement différé	Cé	Servitude "urbanisation - corridor écologique"
	Zone d'urbanisation prioritaire type I	EN	Servitude "urbanisation - éléments naturels"
	Couloir et espace réservés pour projets routiers - tram	JA	Servitude "urbanisation - jardin remarquable"
	Couloir et espace réservés pour projets ferroviaires	E	Servitude "urbanisation - espace libre ouvert au public"
	Couloir et espace réservés pour projets de mobilité douce	CQ	Servitude "urbanisation - centre de quartier villageois"
	Secteur protégé de type "environnement construit"	PO	Servitude "urbanisation - pollution"
	Zone à risques - "contamination"	DP	Servitude "urbanisation - dépollution"
	Zone à risques concernant la prévention des accidents majeurs impliquant des substances dangereuses	SP	Servitude "urbanisation - spécifique"
	Zone de bruit ≥ 70dBA (10)	CV Zone de servitude "urbanisation - coulée verte"	

Zones ou espaces définis en exécution de dispositions légales, réglementaires ou administratives spécifiques relatives:

	à l'aménagement du territoire		à la protection des sites et monuments nationaux
	Décharge pour déchets inertes ⁽¹⁾		Immeubles et objets classés monuments nationaux ⁽⁶⁾
	Périmètre du POS ⁽²⁾		Immeubles et objets inscrits à l'inventaire supplémentaire ⁽⁶⁾
	à la protection de la nature et des ressources naturelles		Sites inscrits à la liste du patrimoine mondial (UNESCO) zone proposée / zone tampon
	Zone protégée d'intérêt national - réglementé ⁽³⁾		à la gestion de l'eau
	Zone protégée d'intérêt communautaire - Réseau Natura 2000 ⁽⁴⁾		Zone inondable - HQ10 ⁽⁸⁾
			Zone inondable - HQ100 ⁽⁸⁾
			Zone inondable - HQ extrême ⁽⁸⁾

	Lignes ferroviaires		Cimetière
	Réseaux routiers et stationnements		Cours d'eau / Eaux stagnantes
	Bâtiment existant / projeté		Courbes de niveau

Indications complémentaires

Les espaces ou zones définies en exécution de dispositions légales, réglementaires ou administratives spécifiques comme par exemple les zones de biotopes, les zones qualifiées de site archéologique ou encore les zones à risques, sont indiqués sur des plans séparés à titre d'information quant à leur existence sur les terrains concernés.



- délimitation du schéma directeur
- courbes de niveaux du terrain existant

Concept de développement urbain

Programmation urbaine / Répartition sommaire des densités

- | | | | |
|--------|---------|---------------|--------------------------------------|
| | | | logement |
| | | | commerce / services |
| | | | artisanat / industrie |
| | | | équipements publics / loisir / sport |
| faible | moyenne | forte densité | |

Espace public

- espace minéral cerné / ouvert
- espace vert cerné / ouvert
- Centralité
- Elément identitaire à préserver
- Mesures d'intégration spécifiques

Séquences visuelles

- axe visuel
- seuil / entrée de quartier, de ville, de village

Concept de mobilité et concept d'infrastructures techniques

- Connexions
- réseau routier (interquartier, intraquartier, de desserte locale)
- mobilité douce (interquartier, intraquartier)
- zone résidentielle / zone de rencontre
- chemin de fer

Aire de stationnement

- parking couvert / souterrain
- parking public / privé
- Transport en commun (arrêt d'autobus / gare et arrêt ferroviaire)

Infrastructures techniques

- axe principal pour l'écoulement et la rétention des eaux pluviales
- axe principal du canal pour eaux usées

Concept de mise en valeur des paysages et des espaces verts intra-urbains

- coulée verte
- biotopes à préserver

2. Concept de développement urbain

a – Identité et programmation urbaine par quartier et par îlot

Le site « Rue de Kirchberg » doit être développé en projet d'habitation uniquement. Le concept d'aménagement doit proposer une programmation urbaine qui tient compte du tissu bâti adjacent ainsi que de la proximité de la zone forestière. Les voies de circulation doivent garantir un espace rue calme et convivial et seront complétées par une place publique au centre du projet.

En résumé, le projet doit prévoir :

- » Un nouveau projet d'habitation caractérisé par des maisons plurifamiliales uniquement,
- » une densité moyenne de logements,
- » une place publique au centre du projet.

Les principes d'aménagement sont illustrés sur la partie graphique du schéma directeur.

b – Ordre de grandeur des surfaces à céder au domaine public

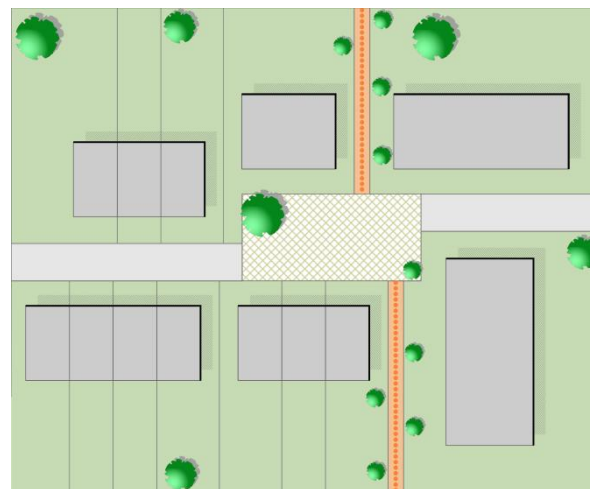
- » Pour la viabilisation de ce nouveau quartier des surfaces sont à céder à la Ville. En principe, les surfaces à céder seront inférieures aux 25 % prévus par la loi, puisque le projet est déjà desservi par des rues existantes.
- » Le PAP NQ définira précisément les surfaces à céder pour utilité publique dans le cadre des 25% à céder.
- » Si le taux de cession est inférieur à 25%, les éventuelles indemnités compensatoires sont à régler dans le cadre de la convention relative à l'exécution du PAP NQ.

c – Localisation, programmation et caractéristiques des espaces publics

- » Pour la viabilisation de ce nouveau quartier des surfaces sont à céder à la Ville afin d'aménager la desserte interne, la gestion de l'eau pluviale et un espace public.
- » La conception des dessertes internes doit garantir un trafic apaisé et des espaces rue conviviaux.
- » Pour créer des espaces de rencontre attractifs dans le quartier et ainsi briser la monotonie des longues rues, le concept urbanistique doit prévoir des ouvertures de l'espace rue sous forme de placette cernée par des constructions.

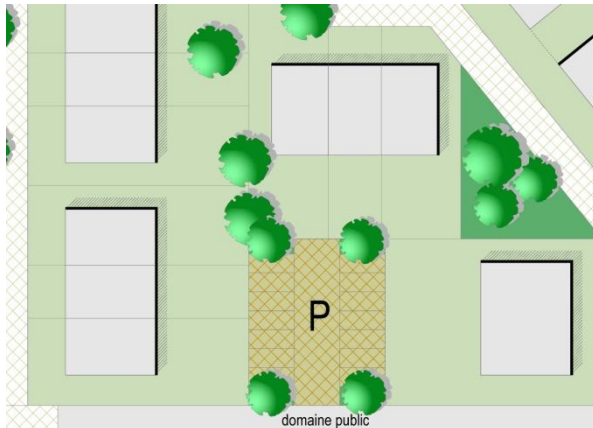


Exemple d'une placette cernée carrée

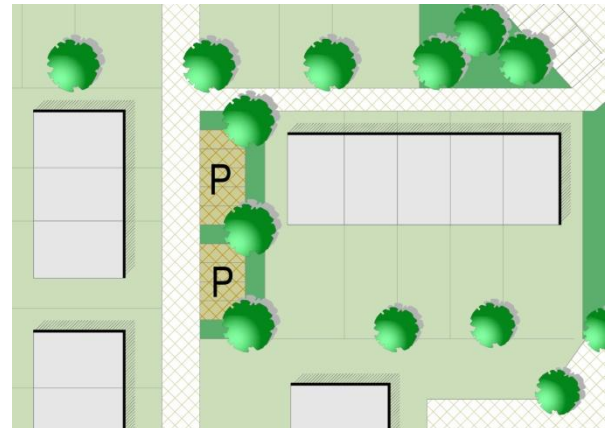


Exemple d'une placette cernée rectangulaire

- » Pour garantir des espaces rue de qualité et sans encombrement, le concept de mobilité du projet PAP NQ doit favoriser des aires de stationnement en site propre ou perpendiculaires à la rue plutôt que parallèles.



Exemple d'une aire de stationnement en site propre hors rue



Exemple d'une aire de stationnement en site propre perpendiculaire à la rue

- » Dans le domaine public, les plantations sont à réaliser avec des essences indigènes et les aires de stationnement sont à aménager selon des principes écologiques. Si les aires de stationnement sont aménagées parallèlement à la rue, les arbres sont à implanter dans l'alignement des bandes de stationnement et non aux dépens de la largeur des espaces destinés à la mobilité douce et de la largeur des trottoirs.
- » Il est important que le domaine public soit convivial, sécurisant et à destination de tous.
- » Les espaces publics doivent garantir l'animation, la convivialité, être des lieux de rencontre.

d – Jonctions fonctionnelles des différentes fonctions inter- et intra-quartiers

- » Il s'agit d'un projet de petite envergure à vocation d'habitation aux abords de rues existantes.

e – Interfaces entre îlots et quartiers, notamment l'intégration, les gabarits, l'agencement des volumes

- » A proximité des constructions déjà existantes, le concept urbanistique doit proposer des constructions reprenant sensiblement le gabarit des constructions existantes environnantes.
- » Il est important de respecter une distance suffisante entre deux façades arrière de bâtiment et entre une façade arrière et un pignon pour garantir un éclairage naturel des pièces de vie.

f – Centralités, notamment les fonctions, les densités, les espaces publics

- » Il s'agit d'un projet à vocation résidentielle principalement. Une place est à aménager pour créer une centralité au sein de ce projet urbain. Des fonctions gastronomiques peuvent être prévues aux rez-de-chaussée des maisons.

g – Répartition sommaire des densités

HAB-2					
COS	max.	0,40	CUS	max.	0,60
	min.	-		min.	-
CSS	max.	0,80	DL	max.	60
	min.	-		min.	-

COS: Coefficient d'occupation du sol – le rapport entre la surface d'emprise au sol des constructions et la surface du terrain à bâtir net

CUS: Coefficient d'utilisation du sol – le rapport entre la somme des surfaces construites brutes de tous les niveaux et la surface totale du terrain à bâtir brut

CSS: Coefficient de scellement du sol – le rapport entre la surface de sol scellée et la surface du terrain à bâtir net

DL: Densité de logement – le rapport entre le nombre d'unités de logement et le terrain à bâtir brut

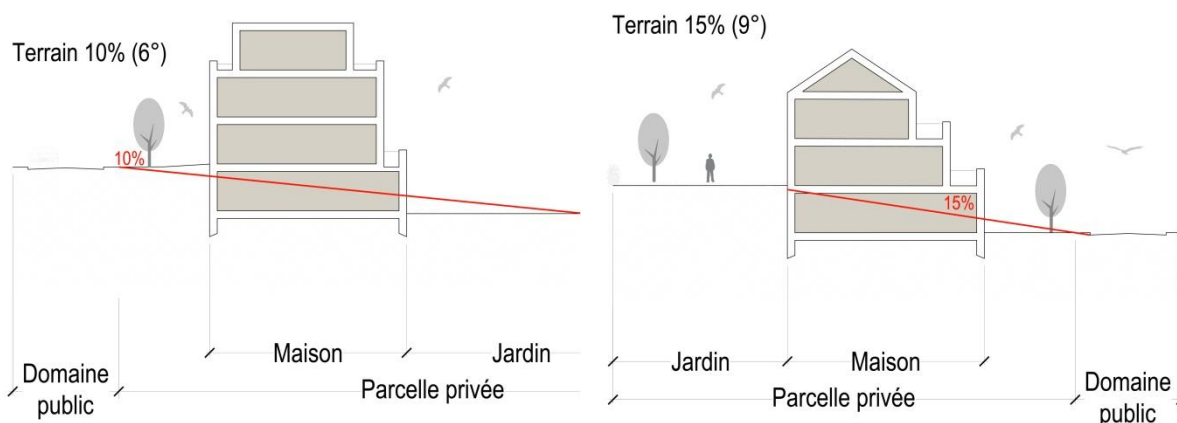
En considérant que le PAP NQ a une superficie de 0,64 ha (carte topographique VdL), avec une densité brute de 60 logements par hectare, il y a un potentiel de 39 nouveaux logements.

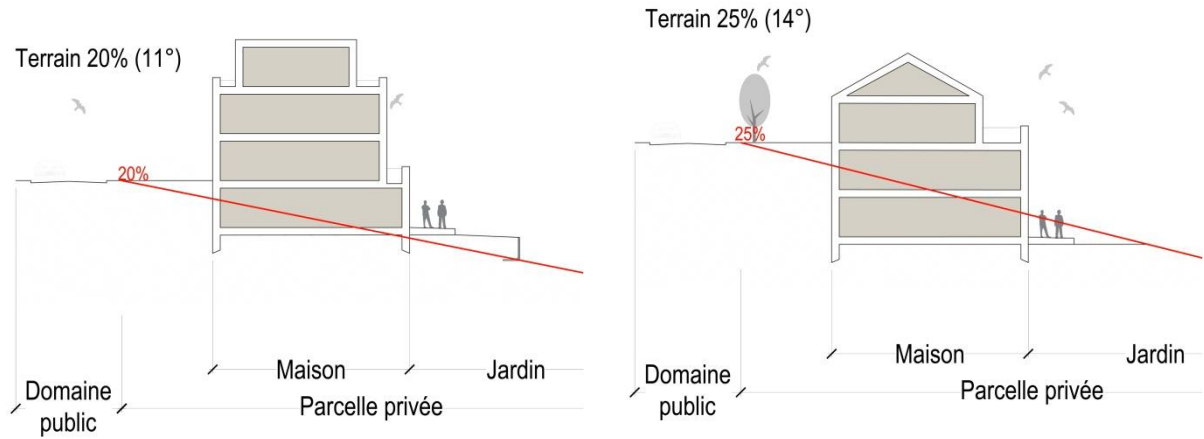
h – Typologie et mixité des constructions

- » Ce nouveau quartier d'habitation doit être caractérisé par des maisons plurifamiliales uniquement. Des fonctions gastronomiques peuvent être prévues aux rez-de-chaussée des maisons.
- » L'implantation des maisons plurifamiliales est à choisir en fonction de leur taille. Il est important que le concept architectural évite la monotonie d'une longue rue, construite en continue.
- » La part minimale de la surface construite brute à réserver à l'habitation ne peut être inférieure à 80%.
- » Les maisons plurifamiliales doivent être de taille raisonnable et proposer un concept architectural qui garantit un bon cadre de vie (appartements bi-orientés, locaux collectifs, espaces libres de qualité, (...)).
- » Le gabarit et l'implantation des constructions seront précisés dans le concept urbanistique et architectural du PAP NQ.
- » Le nouveau quartier doit garantir la meilleure orientation possible et favoriser des constructions à haut rendement énergétique.

i – Mesures destinées à réduire l'impact négatif des contraintes existantes et générées

- » Dans le domaine public, les aires de stationnement sont à aménager de préférence selon des principes écologiques et les plantations sont à réaliser avec des essences indigènes.
- » En fonction de la topographie du terrain, des aménagements spécifiques pour des terrains en pente peuvent être imposés par l'administration communale.





Exemples d'implantation dans un terrain en pente

j – Axes visuels à conserver, séquences visuelles et seuils d'entrée

- » Aucun axe visuel n'est à prévoir.

k – Eléments identitaires bâtis et éléments identitaires naturels à sauvegarder respectivement à mettre en évidence

- » Aucun.

3. Concept de mobilité et d'infrastructures techniques

a – Connexions

- » Ces terrains sont directement desservis par la rue de Kirchberg (CR232) et la rue Paul Noesen.

b – Hiérarchie du réseau de voirie distinguant les différents déplacements motorisés et non motorisés, la configuration des voies de circulation et des liaisons piétonnes, cyclables et routières

- » La desserte interne doit se faire en zone de rencontre « zone 20 ».
- » Les déplacements piétonniers et cyclables à l'intérieur du quartier peuvent se faire par la desserte locale aménagée en zone résidentielle.
- » La configuration des voies de circulation se fera en concertation avec les différents services compétents de la Ville.

c – Concept de stationnement

- » Favoriser les stationnements privatif en sous-sol.
- » Le nombre d'emplacements de stationnement à prévoir est défini dans la partie écrite du PAG.
- » Le PAP NQ devra définir le nombre d'emplacements de stationnement pour visiteurs.

d – Accès au transport collectif

- » L'arrêt d'autobus le plus proche, « Kirchberg, Paul Noesen », sur la rue Paul Noesen est situé dans un rayon de 80 mètres maximum du site.

e – Infrastructures techniques majeures, notamment l'évacuation des eaux pluviales

- » Tous les réseaux techniques du ressort de la Ville sont existants à proximité et ils disposent de capacités suffisantes pour l'alimentation en eau potable, l'assainissement, (...).
- » Concernant les autres réseaux, leur capacité devra être analysée au cas par cas avec les différents fournisseurs de réseaux dans le cadre du PAP NQ.
- » Les concepts relatifs à la planification des réseaux d'approvisionnement et d'assainissement, et à la gestion des eaux pluviales sont à discuter au cas par cas avec les services compétents de la Ville et l'Administration de la Gestion des Eaux.
- » Le PAP NQ doit veiller à l'intégration dans le concept urbanistique des infrastructures pour l'évacuation des eaux pluviales et définira précisément l'emplacement du/des bassin(s) de rétention.

4. Concept de mise en valeur des paysages et des espaces verts intra-urbains

a – Intégration au paysage par la délimitation de la zone verte compte tenu des contraintes telles que la topographie, les structures végétales en place ainsi que l'impact visuel

- » Sans objet.

b – Coulées vertes et maillage écologique

- » Sans objet, il s'agit d'un projet de petite envergure.

c – Biotopes à préserver et Habitats

- » Sans objet.

5. Concept de mise en œuvre

a – Programme de réalisation du projet

Le PAP NQ doit être réalisé en concertation avec les différents services et administrations concernés :

- » les services de la Ville de Luxembourg,
- » l'Administration de la Gestion de l'Eau (AGE),
- » le Ministère de l'Environnement,
- » les fournisseurs de réseaux,
- » la Cellule d'évaluation de la commission d'aménagement,
- » le Centre Nationale de recherches archéologiques (CNRA).

Les autorisations nécessaires doivent être demandées auprès des administrations et services compétents.

D'autres administrations et services pourront être consultés en fonction du projet.

b – Faisabilité

- » Le(s) propriétaire(s) devra(ont) proposer un projet d'aménagement particulier cohérent avec le présent schéma directeur.

c – Phasage de développement

- » Ce projet doit être réalisé en une phase.

d – Délimitation sommaire du ou des plans d'aménagement particulier

- » Le site concerné par le présent schéma directeur pourra faire l'objet d'un seul PAP « nouveau quartier ». Si le présent schéma directeur est réalisé en plusieurs PAP NQ, la faisabilité des PAP NQ ultérieurs doit être garantie dès la réalisation de la première phase du projet.

6. Bibliographie

Avant-projet de plan directeur sectoriel Logement, Ministère de l'Intérieur et de l'Aménagement du Territoire _ DATer / Ministère des Classes moyennes, du Tourisme et du Logement, 2009

http://www.dat.public.lu/publications/documents/avant_projet_plan_sectoriel_logement/av_proj_ps_logement.pdf

Landschaftsgerechte und ökologische Wohnbaugebiete, Ministère de l'Environnement, Administration des Eaux et Forêts, Arrondissement Sud de la Conservation de la Nature, mars 2007

http://www.environnement.public.lu/conserv_nature/publications/Landschaftsgerechte_und_Oekologische_Wohnbaugebiete/landschaftsgerechte_und_oekologische_Wohngebiete.pdf

Les espaces publics et collectifs, Ministère de l'Intérieur et de l'Aménagement du Territoire, 2005

http://www.miat.public.lu/publications/amenagement_communal/espaces_publics_collectifs/espaces_publics.pdf

Nature et construction, Recommandations pour l'aménagement écologique et l'entretien extensif le long des routes et en milieu urbain, Ministère du Développement Durable et des Infrastructures, juin 2013

http://www.environnement.public.lu/conserv_nature/publications/nature_et_construction/PDF_nature_construction.pdf

Leitfaden : Naturnahe Anlage und Pflege von Parkplätzen, Administration des Eaux & Forêts, Service de la Conservation de la Nature, 2008

http://www.environnement.public.lu/conserv_nature/publications/naturnahe_anlage_parkplaetzen/Brochure_naturnahe_anlage_parkplaetzen.pdf

Leitfaden zum Umgang mit Regenwasser in Siedlungsgebieten Luxemburgs, Administration de la Gestion de l'Eau,

http://www.eau.public.lu/publications/brochures/Regenwasserleitfaden/Leitfaden_pdf.pdf

http://www.eau.public.lu/publications/brochures/Regenwasserleitfaden2/Leitfaden_2013_pdf.pdf

Renaturation des cours d'eau – Restauration des habitats humides, Ministère de l'Environnement & Ministère de l'Intérieur et de l'Aménagement du Territoire, avril 2008

http://www.environnement.public.lu/conserv_nature/publications/renaturation_habitats_humides/Renaturation_des_cours_d_eau_-_restauration_des_habitats_humides_-_light.pdf