



LE GOUVERNEMENT  
DU GRAND-DUCHÉ DE LUXEMBOURG  
Ministère des Affaires étrangères  
et européennes

Direction de l'immigration

Statistiques concernant la protection internationale  
au Grand-Duché de Luxembourg  
Mois de septembre 2018

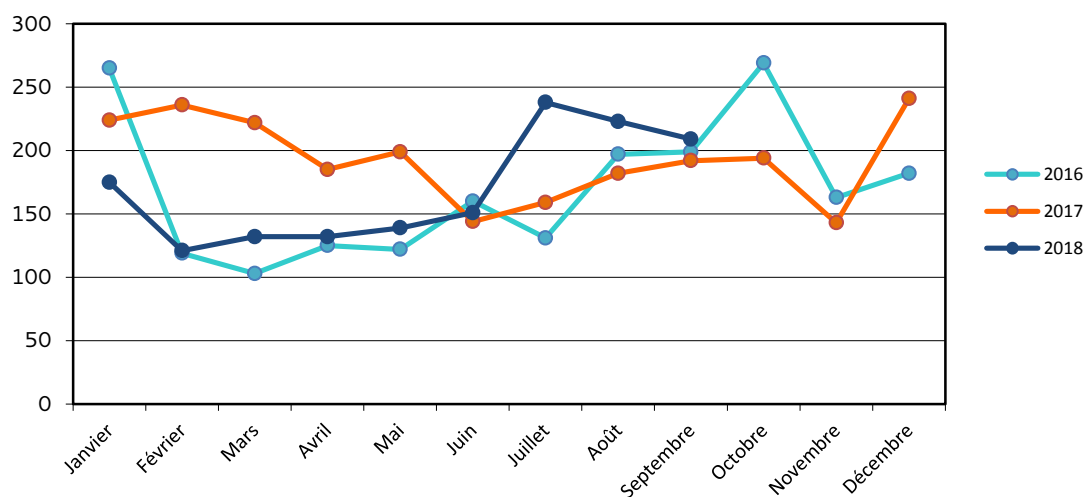
Date de publication  
par la Direction de l'immigration  
18 octobre 2018

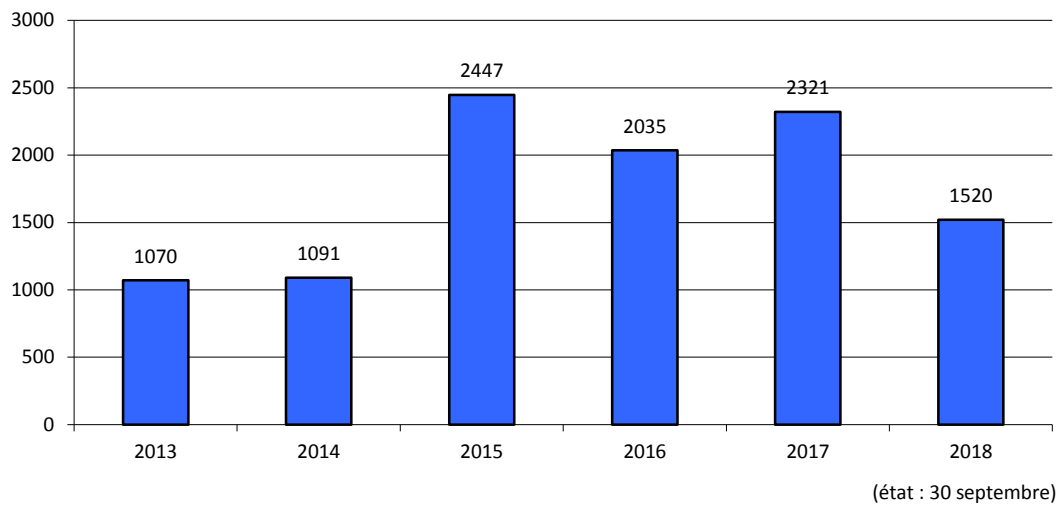
## 1. Aperçu des demandes de protection internationale

### a. Nombre de personnes ayant demandé une protection internationale

Le nombre des demandes de protection internationale représente les demandes qui ont été introduites formellement auprès de la Direction de l'immigration. Ce chiffre ne correspond pas au nombre total des arrivées dans les structures accueil de l'OLAI pour la même période de référence, alors qu'il existe un décalage temporaire entre l'arrivée et l'ouverture formelle de la demande de protection internationale. De plus, un certain nombre de personnes accueillies par l'OLAI ne se présente pas à la Direction de l'Immigration afin d'introduire leur demande formelle de protection internationale.

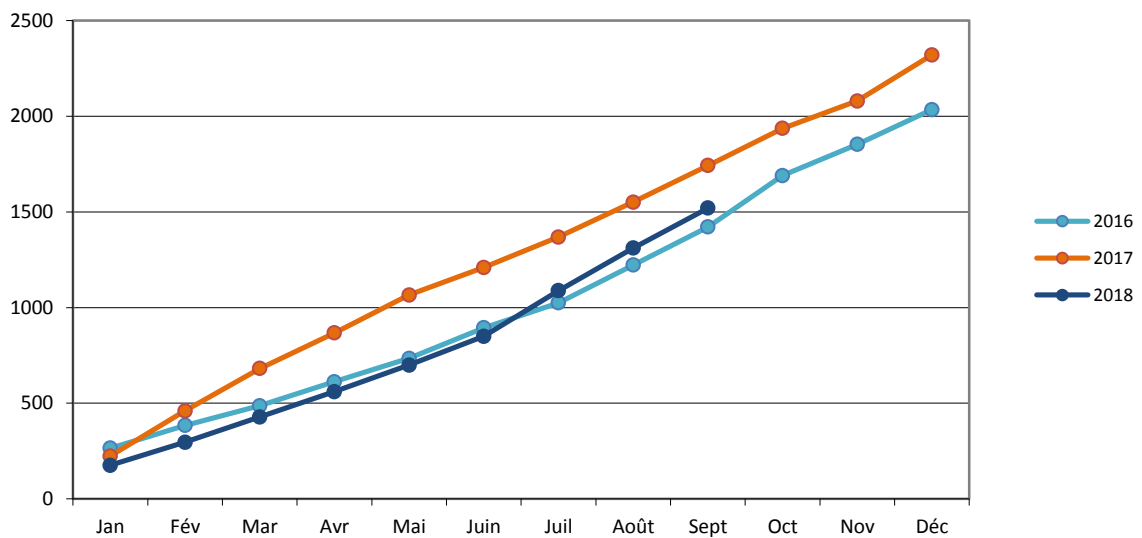
	2013	2014	2015	2016	2017	2018
Janvier	80	94	88	265	224	175
Février	71	88	89	119	236	121
Mars	74	70	98	103	222	132
Avril	91	49	78	125	185	132
Mai	78	88	90	122	199	139
Juin	89	63	101	160	144	151
Juillet	106	84	106	131	159	238
Août	76	96	190	197	182	223
Septembre	119	134	374	199	192	209
Octobre	126	128	381	269	194	
Novembre	100	114	423	163	143	
Décembre	60	83	429	182	241	
<b>Total</b>	<b>1070</b>	<b>1091</b>	<b>2447</b>	<b>2035</b>	<b>2321</b>	<b>1520</b>





b. Cumul des demandeurs de protection internationale mensuels par an

	Jan	Fév	Mar	Avr	Mai	Juin	Juil	Août	Sept	Oct	Nov	Déc
2016	265	384	487	612	734	894	1025	1222	1421	1690	1853	2035
2017	224	460	682	867	1066	1210	1369	1551	1743	1937	2080	2321
2018	175	296	428	560	699	850	1088	1311	1520			



- c. Ventilation des personnes ayant demandé une protection internationale au mois de septembre 2018 par continent et par pays de nationalité

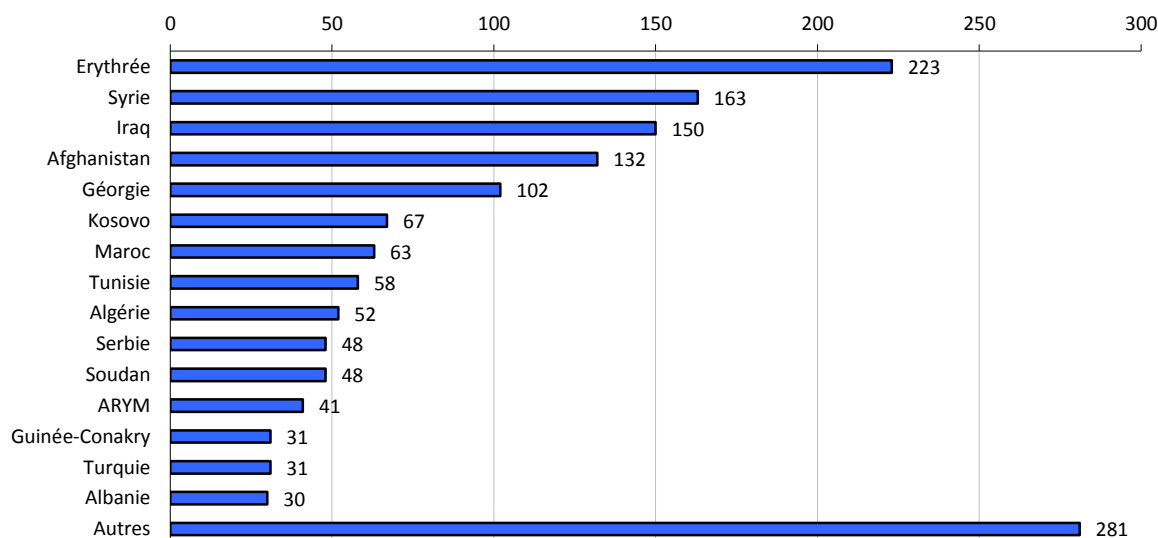
Europe	31	Asie	86
Albanie	9	Afghanistan	5
ARYM	9	Géorgie	16
Biélorussie	1	Indéterminé (Palestine)	1
Bosnie-Herzégovine	2	Iran	9
Kosovo	2	Iraq	20
Russie	1	Liban	1
Serbie	1	Pakistan	2
Turquie	5	Sri Lanka	1
Ukraine	1	Syrie	21
		Yémen	10

Afrique	89	Amérique	2
Algérie	3	Venezuela	2
Bénin	1		
Cameroun	1		
Erythrée	53		
Ethiopie	7		
Guinée-Conakry	3		
Maroc	2		
Nigéria	2		
Somalie	4		
Soudan	5		
Togo	1		
Tunisie	7		

**Note importante :** A ces chiffres s'ajoute 1 personne de nationalité indéterminée.

d. Pays de nationalité des personnes ayant demandé une protection internationale en 2018 (état : 30 septembre)

	Pays de nationalité	Nombre de personnes	Pourcentage par rapport au total des demandes de 2018
1	Erythrée	223	14,7 %
2	Syrie	163	10,7 %
3	Iraq	150	9,9 %
4	Afghanistan	132	8,7 %
5	Géorgie	102	6,7 %
6	Kosovo	67	4,4 %
7	Maroc	63	4,1 %
8	Tunisie	58	3,8 %
9	Algérie	52	3,4 %
10	Serbie	48	3,2 %
11	Soudan	48	3,2 %
12	ARYM	41	2,7 %
13	Guinée-Conakry	31	2 %
14	Turquie	31	2 %
15	Albanie	30	2 %
	Autres	281	18,5 %
	<b>Total</b>	<b>1520</b>	<b>100 %</b>



## 2. Décisions prises en 2018

### a. Ventilation mensuelle des décisions prises

Type de décision	Jan	Fév	Mar	Avr	Mai	Juin	Juil	Août	Sept	Oct	Nov	Déc	Total	Pourcentage par rapport au total
Reconnaissance du statut de réfugié	85	98	66	146	66	132	147	58	34				832	43,7%
Attribution du statut conféré par la protection subsidiaire	13	7	17	13	6	1	9	1	2				69	3,6%
Refus de la protection internationale - procédure normale	2	13	10	10	5	2	21	10	10				83	4,4%
Refus de la protection internationale - procédure accélérée	15	12	26	27	16	21 <sup>1</sup>	14	30 <sup>2</sup>	23				184	9,7%
Retraits implicites	12	6	2	5	2	6	17	11					61	3,2%
Décision de transfert / Incompétence	149	66	68	81	55	72	45	49	46				631	33,1%
Irrecevabilité - citoyen de l'Union européenne							2						2	0,1%
Irrecevabilité - premier pays d'asile ou pays tiers sûr	1	3	1			2	4	1	5				17	0,9%
Irrecevabilité - demande subséquente		4	5	1	1	3	10	1	2				27	1,4%
Exclusion													0	
Révocation du statut													0	
<b>Décisions prises</b>	<b>277</b>	<b>209</b>	<b>195</b>	<b>283</b>	<b>151</b>	<b>239</b>	<b>269</b>	<b>161</b>	<b>122</b>	<b>0</b>	<b>0</b>	<b>0</b>	<b>1906</b>	<b>100%</b>
Renoncations	7	7	20	5	7	5	0	10					61	

*Note importante : Ne sont plus comprises les décisions de refus du statut de réfugié pour des personnes à qui le statut conféré par la protection subsidiaire est accordée.*

<sup>1</sup> Rectification pour juin : Augmentation de 2 personnes à la ligne « Refus de la protection internationale – procédure accélérée ».

<sup>2</sup> Rectification pour juin : Augmentation de 1 personne à la ligne « Refus de la protection internationale – procédure accélérée ».

b. Décisions prises durant l'année en cours et année de dépôt de la demande de protection internationale

Type de décision	Année de dépôt de la demande de protection internationale							Total décisions 2018
	< 2013	2013	2014	2015	2016	2017	2018	
Reconnaissance du statut de réfugié			1	69	119	441	202	832
Attribution du statut conféré par la protection subsidiaire				26	18	16	9	69
Refus de la protection internationale - procédure normale				9	37	31	6	83
Refus de la protection internationale - procédure accélérée				2	6	63	113	184
Retraits implicites	6			2	4	42	7	61
Décision de transfert / Incompétence						186	445	631
Irrecevabilité - citoyen de l'Union européenne				1			1	2
Irrecevabilité - premier pays d'asile ou pays tiers sûr						7	10	17
Irrecevabilité - demande subséquente							27	27
Exclusion								
Révocation du statut								
<b>Décisions prises</b>	<b>6</b>	<b>0</b>	<b>1</b>	<b>109</b>	<b>184</b>	<b>786</b>	<b>820</b>	<b>1906</b>
<b>Pourcentage par rapport au total</b>	<b>0,3%</b>		<b>0,1%</b>	<b>5,7%</b>	<b>9,7%</b>	<b>41,2%</b>	<b>43,0%</b>	<b>100%</b>
Renoncations				6	2	25	28	61

*Note importante : Ne sont plus comprises les décisions de refus du statut de réfugié pour des personnes à qui le statut conféré par la protection subsidiaire est accordée.*

c. Décisions prises par année (état : 30 septembre 2018)

Type de décision	2013	2014	2015	2016	2017	2018
Reconnaissance du statut de réfugié	125	149	200	764	1152	832
Attribution du statut conféré par la protection subsidiaire	39	31	28	26	54	69
Refus de la protection internationale - procédure normale	467	244	137	212	205	83
Refus de la protection internationale - procédure accélérée	386	455	375	226	321	184
Retraits implicites	162	48	114	391	146	61
Décision de transfert / Incompétence	197	235	284	617	1225	631
Irrecevabilité - citoyen de l'Union européenne	2	1	1	1	4	2
Irrecevabilité - premier pays d'asile ou pays tiers sûr	2	8	6	18	22	17
Irrecevabilité - demande subséquente	23	70	85	63	57	27
Exclusion	1					
Révocation du statut		7	2	1		
<b>Décisions prises</b>	<b>1404</b>	<b>1248</b>	<b>1232</b>	<b>2319</b>	<b>3186</b>	<b>1906</b>
Renoncations	198	109	126	190	137	61

*Note importante : Ne sont plus comprises les décisions de refus du statut de réfugié pour des personnes à qui le statut conféré par la protection subsidiaire est accordée.*

### 3. Transferts en application du règlement Dublin III en 2018

a. Personnes transférées vers des Etats-membres appliquant le règlement Dublin

Pays de destination	Jan	Fév	Mar	Avr	Mai	Juin	Juil	Août	Sept	Oct	Nov	Déc	Total
Allemagne	14	15	11	6	13	6	13	6					84
Autriche	1												1
Belgique	1	1	6		2	2							12
Croatie						1			1				2
Danemark		1				1							2
Espagne		2			5		1						8
Finlande							1	1					2
France	6	11	2		5	8	4	4	6				46
Italie	2	8	2	4	4	2	3	1	5				31
Lituanie			1										1
Norvège				2									2
Pays-Bas	2	1	3		3		3						12
Pologne	1						1						2
Rép. Tchèque		1											1
Suède					3		1	3	1				8
Suisse	2	2	2	1	1	1	6	2					17
<b>Totaux</b>	<b>29</b>	<b>42</b>	<b>27</b>	<b>13</b>	<b>36</b>	<b>21</b>	<b>33</b>	<b>17</b>	<b>13</b>				<b>231</b>



b. Personnes transférées vers le Luxembourg

Pays de provenance	Jan	Fév	Mar	Avr	Mai	Juin	Juil	Août	Sept	Oct	Nov	Déc	Total
Allemagne	2		2	1	1		1	2					9
Autriche	3	3						1					7
Belgique		2					3						5
Danemark						4							4
France				1				2					3
Grèce	3	4				1	3						11
Pays-Bas		1	1	1	2	1	2	2					10
Suisse	1		2		9			1	4				17
<b>Totaux</b>	<b>9</b>	<b>10</b>	<b>5</b>	<b>3</b>	<b>12</b>	<b>6</b>	<b>9</b>	<b>8</b>	<b>4</b>				<b>66</b>

4. Retours de demandeurs de protection internationale en 2018

Pays d'origine	Jan	Fév	Mars	Avr	Mai	Juin	Juil	Août	Sept	Oct	Nov	Déc	Total
Albanie	2	6	1	3	3			5	1				21
Algérie			1	1					1				3
Arménie								2					2
ARYM	8	1		1				3					13
Azerbaïdjan			2										2
Biélorussie			3		1								4
Bosnie-Herzégovine	7	3	3	1					2				16
Brésil			2										2
Cap-Vert			1										1
Cuba			1										1
Géorgie	1	3	9	3	6	3	5	2	3				35
Iran		1							1				2
Iraq		2				1							3
Kosovo	7	8	3		2	7	13	2	2				44
Maroc			2										2
Monténégro	2		2										4
Nigéria				2	1 <sup>1</sup>								3
Russie								1	1				2
Sénégal		1				1							2
Sénégal			1										1
Serbie	2	5	2	8				8					25
Ukraine			1	2	2		4	3	1 <sup>2</sup>				13
<b>Total</b>	<b>29</b>	<b>30</b>	<b>34</b>	<b>21</b>	<b>15</b>	<b>12</b>	<b>22</b>	<b>26</b>	<b>12</b>				<b>201</b>

<sup>1</sup>Remarque pour mai : la personne nigériane a été rapatriée en Italie

<sup>2</sup>Remarque pour septembre : la personne géorgienne a été rapatriée en Azerbaïdjan

	Jan	Fév	Mars	Avr	Mai	Juin	Juil	Août	Sept	Oct	Nov	Déc	Total
Retours forcés	1	3	9	4	3	2							22
Retours volontaires	28	27	25	17	12	10	22						141
<b>Total</b>	<b>29</b>	<b>30</b>	<b>34</b>	<b>21</b>	<b>15</b>	<b>12</b>	<b>22</b>						<b>163</b>